

## **Raport o oddziaływaniu na środowisko**

**przedsięwzięcia polegającego na usunięciu 50 szt. drzew  
z działek o nr ew. 401, 409, 410/2, 417/2, 430  
zlokalizowanych w m. Rymanów –Zdrój, gm. Rymanów**

**Autorzy**

**Dominik Wróbel**

**Rafał Szkudlarek**

**Jasło - Rymanów, marzec 2013**

## Zawartość

1. Podstawy prawne i zakres raportu.....	4
2. Charakterystyka całego przedsięwzięcia.....	6
3. Wykaz drzew rosnących w Parku w Rymanowie Zdroju wnioskowanych do usunięcia .....	7
4. Użytkowanie terenu.....	10
4.1. Warunki użytkowania terenu przed realizacją inwestycji (w obecnym stanie) .....	10
4.2. Warunki użytkowania terenu w trakcie realizacji inwestycji.....	10
4.3. Warunki użytkowania terenu po ukończeniu inwestycji.....	10
5. Elementy środowiska przyrodniczego, pozostające w zasięgu przewidywanego oddziaływania planowanego przedsięwzięcia.....	11
5.1. Siedliska przyrodnicze objęte ochroną.....	11
5.2. Gatunki roślin i grzybów objęte ochroną gatunkową.....	11
5.3. Gatunki zwierząt objętych ochroną gatunkową .....	11
5.3.1. Ornitofauna.....	12
5.3.2. Teriofauna .....	13
6. Przewidywane skutki dla przedmiotu ochrony obszaru znaczenie dla Wspólnoty Rymanów PLH180016 w przypadku niepodejmowania przedsięwzięcia.....	15
7. Wariant alternatywny .....	16
8. Oddziaływania przedsięwzięcia na środowisko .....	18
8.1. Potencjalne oddziaływania skumulowane planowanego zamierzenia na przedmioty ochrony obszaru mającego znaczenie dla Wspólnoty Rymanów PLH180016.....	18
8.2. Potencjalne oddziaływania bezpośrednie.....	18
8.3. Potencjalne oddziaływania pośrednie .....	18
8.4. Potencjalne oddziaływania wtórne.....	19
8.5. Potencjalne oddziaływania krótkoterminowe .....	19
8.6. Potencjalne oddziaływania średnioterminowe .....	19
8.7. Potencjalne oddziaływania długoterminowe.....	20
8.8. Potencjalne oddziaływania stałe.....	20

8.9. Potencjalne oddziaływania czasowe .....	20
8.10. Zasięg przestrzenny zidentyfikowanych potencjalnych oddziaływań oraz ocena ich istotności (wielkości i znaczenia) na przedmioty ochrony obszaru na jego integralność oraz spójność sieci Natura 2000.....	21
8.11. Zasięg czasowy zidentyfikowanych potencjalnych oddziaływań oraz ocena ich istotności (wielkości i znaczenia) na przedmioty ochrony obszaru .....	22
9. Wskazanie wariantu korzystniejszego dla środowiska wraz z uzasadnieniem .....	24
10. Przewidywane działania, mające na celu zapobieganie, ograniczenie lub kompensację przyrodniczą negatywnych oddziaływań na środowisko .....	25
Lista gatunków drzew proponowanych w nasadzeniach zastępujących .....	28
Proponowane gatunki krzewów w nasadzeniach podokapowych.....	28
11. Przedstawienia graficzne i kartograficznej .....	29
12. Streszczenie w języku niespecjalistycznym .....	31
13. Źródła informacji stanowiące podstawę do sporządzenia raportu. ....	40

## 1. Podstawy prawne i zakres raportu

Przedmiotem opracowania jest raport o oddziaływaniu na środowisko przedsięwzięcia polegającego na usunięciu 50 szt. drzew z działek o nr ew. 401, 409, 410/2, 417/2, 430 zlokalizowanych w m. Rymanów –Zdrój, gm. Rymanów.

Działając na podstawie art. 97 ust. 1 i 2 ustawy z dnia 3 października 2008 roku o udostępnianiu informacji o środowisku i jego ochronie, udziale społeczeństwa w ochronie środowiska oraz o ocenach oddziaływania na środowisko (Dz. U. Nr 199, poz. 1227 z późn. zm.) oraz 63 ust. 1 ww. ustawy Regionalny Dyrektor Ochrony Środowiska w Rzeszowie stwierdził, że zachodzi obowiązek przeprowadzenia oceny oddziaływania przedsięwzięcia na obszar Natura 2000.

Regionalny Dyrektor Ochrony Środowiska w Rzeszowie w piśmie WPN.430.118.2012.MD-3, skierowanym do Urzędu Gminy w Rymanowie, ustalił zakres raportu o oddziaływaniu przedsięwzięcia na obszary Natura 2000, ograniczając go do określenia oddziaływania przedsięwzięcia na obszar mający znaczenie dla Wspólnoty Rymanów PLH180016. Zgodnie z ww. pismem raport powinien obejmować:

- charakterystykę całego przedsięwzięcia oraz informacje na temat warunków użytkowania terenu przed realizacją inwestycji (w obecnym stanie), w trakcie realizacji i po jej ukończeniu,
- opis elementów przyrodniczych, będących w zasięgu przewidywanego oddziaływania planowanego przedsięwzięcia (w szczególności inwentaryzację gatunków nietoperzy i ich siedlisk będących przedmiotem ochrony w obszarze mającym znaczenie dla Wspólnoty Rymanów PLH180016, ze szczególnym uwzględnieniem tras ich przelotów),
- opis przewidywanych skutków dla przedmiotu ochrony obszaru znaczenie dla Wspólnoty Rymanów PLH180016 w przypadku niepodjęcia przedsięwzięcia,
- opis racjonalnego wariantu alternatywnego,

- dokonanie identyfikacji potencjalnych oddziaływań skumulowanych, bezpośrednich, pośrednich, wtórnych, krótko-, średnio- i długoterminowych, stałych i czasowych planowanego zamierzenia na przedmioty ochrony obszaru mającego znaczenie dla Wspólnoty Rymanów PLH180016, związanych m.in. z fragmentacją siedlisk gatunków będących przedmiotem ochrony tego obszaru,
- określenie zasięgu (granice geograficzne oraz czasowe) zidentyfikowanych potencjalnych oddziaływań oraz ocenę ich istotności (wielkości i znaczenia) na przedmioty ochrony (na ich właściwy stan ochrony) ww. obszaru Natura 2000, na integralność tego obszaru oraz spójność sieci Natura 2000, wraz z podaniem kryteriów na podstawie których określono rodzaj, zasięg i istotność generowanych oddziaływań,
- opis przewidywanych działań, adekwatnych do zidentyfikowanych negatywnych oddziaływań planowanego zamierzenia, mających na celu zapobieganie, ograniczenie lub kompensację przyrodniczą tych oddziaływań na środowisko, w szczególności na cele i przedmioty ochrony ww. obszaru natura 2000,
- przedstawienie w formie graficznej i kartograficznej w skali odpowiadającej przedmiotowi i szczegółowości analizowanych w raporcie zagadnień oraz umożliwiającej kompleksowe przedstawienie analiz oddziaływania na obszar Natura 2000,
- streszczenie w języku niespecjalistycznym informacji zawartych w raporcie, w odniesieniu do każdego elementu raportu,
- nazwisko autora raportu,
- źródła informacji stanowiące podstawę do sporządzenia raportu.

## 2. Charakterystyka całego przedsięwzięcia

Przedsięwzięcie obejmuje usunięcie 50 drzew, usytuowanych na działkach ewidencyjnych nr 401, 409, 410/2, 417/2, 430 zlokalizowanych w m. Rymanów –Zdrój, gm. Rymanów.

Drzewa przeznaczone do usunięcia dotknięte są działaniem zróżnicowanych patogenów (od chorób bakteryjnych i grzybowych do szkodników owadzych), powodujących stopniowe zamieranie aparatu asymilacyjnego. Część drzew (5 szt.) jest obecnie całkowicie martwa, pozostałe zamierają w 60-90%. Zamieranie koron sprawia niekorzystne wrażenie estetyczne, a w efekcie obłamywania się gałęzi, zarówno pod wpływem wiatru jak i samoistnie, drzewa zagrażają bezpieczeństwu i zdrowiu osób przebywających w ich otoczeniu.

Usunięcie drzew odbywać się ma przy użyciu ręcznych pilarek spalinowych. Ścinane drzewa będą następnie przecinane na części i przeznaczone na opał lub zutylizowane przez kompostowanie.

Przewidywane zużycie paliwa – 5-10 litrów dla realizacji całego przedsięwzięcia.

Realizacja wycinki odbywać się będzie w godzinach od 8.00 – 18.00.

### 3. Wykaz drzew rosnących w Parku w Rymanowie Zdroju wnioskowanych do usunięcia

(pomiar obwodu pnia wykonano na wysokości 130 cm)

0. Świerk srebrny i obw. pnia 118cm – działka ew. 410/2,

Drzewa od 6 do 16 rosną na działce ew. 410/2 ( aleja świerkowa, strona zachodnia)

6. Świerk srebrny o obw. pnia 107 cm – przy wejściu do alei świerkowej,

7. Świerk srebrny o obw. pnia 100 cm – przy wejściu do alej świerkowej,

8. Świerk srebrny o obw. pnia 118 cm,

9. Świerk srebrny o obw. pnia 114 cm,

10. Świerk srebrny o obw. pnia 103 cm,

11. Sosna zwyczajna o obw. pnia 112 cm,

12. Sosna zwyczajna o obw. pnia 76 cm,

13. Świerk srebrny o obw. pnia 100 cm,

14. Świerk srebrny o obw. pnia 92 cm,

15. Świerk srebrny o obw. pnia 40 cm,

16. Świerk srebrny o obw. pnia 110 cm,

Drzewa od 17 do 33 rosną na działce ew. 410/2 (aleja świerkowa, strona wschodnia)

17. Świerk srebrny o obw. pnia 113 cm,

18. Sosna zwyczajna o obw. pnia 119 cm,

19. Świerk srebrny o obw. pnia 150 cm,

20. Świerk srebrny o obw. pnia 125 cm,

21. Świerk srebrny o obw. pnia 12 cm,

21a. Świerk srebrny o obw. pnia 128 cm,

22. Świerk srebrny o obw. pnia 112 cm,

23. Świerk srebrny o obw. pnia 114 cm,

24. Świerk srebrny o obw. pnia 100 cm,

25. Świerk srebrny o obw. pnia 90 cm,

26. Sosna zwyczajna o obw. pnia 80 cm,

27. Sosna zwyczajna o obw. pnia 97 cm,

28. Świerk srebrny o obw. pnia 116 cm,

29. Świerk srebrny o obw. pnia 128 cm,

30. Świerk srebrny o obw. pnia 102 cm,

31. Świerk srebrny o obw. pnia 130 cm,

32. Świerk srebrny o obw. pnia 134 cm,

33. Świerk srebrny o obw. pnia 150 cm,

Drzewa od 34 do 37 rosą na działce ew. 410/2 (aleja świerkowa, strona zachodnia)

34. Modrzew europejski obw. pnia 155 cm,

35. Świerk srebrny o obw. pnia 95 cm,

36. Świerk srebrny o obw. pnia 117 cm,

37. Jodła pospolita o obw. pnia 74 cm,

Drzewa od 38 do 40 rosą na działce ew. 410/2 (plac przy kościele)

38. Świerk srebrny o obw. pnia 80 cm,

38a. Świerk srebrny o obw. pnia 85 cm,

39. Jodła pospolita o obw. pnia 72 cm,

40. Świerk srebrny o obw. pnia 120 cm,

41. Jesion wyniosły o obw. pnia 170 cm - działka nr 417/2 (na NW od kościoła),

Drzewa od 42 do 44 rosą na działce ew. 430 (nad stawem, obok amfiteatru, nad czarnym Potokiem),

42. Klon jawor o obw. pnia 114 cm,

43. Klon jawor o obw. pnia 165 cm,

44. Jesion wyniosły o obw. pnia 155 cm,

Drzewa od 45 do 47 rosą na działce ew. 409 (obok pijalni),

45. Świerk srebrny o obw. pnia 53 cm,

46. Świerk srebrny o obw. pnia 70 cm,

47. Świerk srebrny o obw. pnia 140 cm,

Drzewa od 48 do 50 rosą na działce ew. 401,

48. Świerk srebrny o obw. pnia +100 cm (koło nowych nasadzeń obok szpitala „Esculap”, działka ew. 401.

49. Modrzew europejski o obw. pnia 130 cm,



50. Modrzew europejski o obw. pnia 116 cm,
51. Jesion wyniosły o obw. pnia 235 cm (działka ew. 401, obok schodków do „Zielonego Domku”),
52. Jesion wyniosły o obw. pnia 163 cm (działka ew. 410/2) obok parkingu,
56. Klon jawor o obw. pnia 154 cm (działka ew. 425/9 obok Bistro),
57. Jesion wyniosły o obw. pnia 170 cm (działka ew. 401 za mostem).

## **4. Użytkowanie terenu**

### **4.1. Warunki użytkowania terenu przed realizacją inwestycji (w obecnym stanie)**

Działki, na których znajdują się przedmiotowe drzewa, położone są w części uzdrowskiej Rymanowa Zdroju i w większości obejmują wysoką, urządzoną zieleń parkową. Część tych działek pokryta jest zabudową uzdrowską, wodami śródlądowymi, drogami oraz utwardzonymi ciągami pieszymi i w małej części terenami rolnymi.

### **4.2. Warunki użytkowania terenu w trakcie realizacji inwestycji**

Realizacja inwestycji nie zakłada jakiegokolwiek zmiany użytkowania terenu. Czasowe ograniczenie dostępu dla osób postronnych będzie wynikało wyłącznie ze względów bezpieczeństwa i obejmie jedynie czas i bezpośrednie sąsiedztwo prowadzonej wycinki.

### **4.3. Warunki użytkowania terenu po ukończeniu inwestycji**

Wszystkie powierzchnie po ukończeniu inwestycji pozostaną w dotychczasowym użytkowaniu.

## **5. Elementy środowiska przyrodniczego, pozostające w zasięgu przewidywanego oddziaływania planowanego przedsięwzięcia**

### **5.1. Siedliska przyrodnicze objęte ochroną**

W obszarze przewidywanego oddziaływania nie stwierdzono siedlisk chronionych w oparciu o rozporządzenie Ministra Środowiska z dnia 14 sierpnia 2001 r. w sprawie określenia rodzajów siedlisk przyrodniczych podlegających ochronie, a także siedlisk wymienianych w Załączniku I Dyrektywy 92/43/EWG (Dyrektywa Siedliskowa) w sprawie ochrony siedlisk przyrodniczych oraz dzikiej fauny i flory.

### **5.2. Gatunki roślin i grzybów objęte ochroną gatunkową**

W obszarze przewidywanego oddziaływania nie stwierdzono gatunków roślin chronionych na mocy rozporządzenia Ministra Środowiska z 9 lipca 2004 w sprawie gatunków dziko występujących roślin objętych ochroną, jak również porostów i grzybów chronionych na mocy rozporządzenia Ministra Środowiska z dnia 9 lipca 2004 r. w sprawie gatunków dziko występujących grzybów. Nie stwierdzono również gatunków roślin wymienianych w Załączniku II Dyrektywy 92/43/EWG w sprawie ochrony siedlisk przyrodniczych oraz dzikiej fauny i flory.

### **5.3. Gatunki zwierząt objętych ochroną gatunkową**

W obszarze przewidywanego oddziaływania stwierdzono 21 gatunków ptaków oraz 9 gatunki ssaków chronionych na mocy rozporządzenia Ministra ochrony środowiska, zasobów naturalnych i leśnictwa z dnia 12 października 2011 r. w sprawie ochrony gatunkowej zwierząt. Stwierdzone 2 (spośród 6) gatunki nietoperzy są jednocześnie wymieniane w Załączniku II Dyrektywy 92/43/EWG (Dyrektywa Siedliskowa) w sprawie ochrony siedlisk przyrodniczych oraz dzikiej fauny i flory i stanowią przedmioty ochrony obszaru Rymanów PLH180016. Innych gatunków wymienianych w Załączniku II tej Dyrektywy nie stwierdzono.

Nie stwierdzono występowania gatunków wymienianych w Załączniku I Dyrektywy 2009/147/WE z 30 listopada 2009 w sprawie ochrony dzikiego ptactwa.

### 5.3.1. Ornitofauna

Spis gatunków ptaków został wykonany w oparciu o obserwacje autora opracowania (Wróbel npbl.) pochodzące z lat 2010-2012, prowadzone przy okazji inwentaryzacji siedlisk przyrodniczych prowadzonej na potrzeby wykonania projektu Planu Zadań Ochronnych dla obszaru o znaczeniu wspólnotowym Rymanów PLH180016.

Tabela 1. Chronione gatunki ptaków

Lp.	Nazwa gatunkowa	Załącznik I Dyrektywy Ptasiej	Status	Kategoria ochrony
1	Szpak <i>Sturnus vulgaris</i>	Nie	L	ŚCh
2	Sierpówka <i>Streptopelia decaocto</i>	Nie	LS	ŚCh
3	Kos <i>Turdus merula</i>	Nie	L	ŚCh
4	Kapturka <i>Sylvia atricapilla</i>	Nie	LS	ŚCh
5	Piegża <i>Sylvia curruca</i>	Nie	LS	ŚCh
6	Pierwiosnek <i>Phylloscopus collybita</i>	Nie	LS	ŚCh
7	Pliszka siwa <i>Motacilla alba</i>	Nie	LS	ŚCh
8	Rudzik <i>Erithacus rubecula</i>	Nie	LS	ŚCh
9	Wróbel <i>Passer domesticus</i>	Nie	L	ŚCh
10	Bogatka <i>Parus major</i>	Nie	L	ŚCh
11	Szczygieł <i>Carduelis carduelis</i>	Nie	LS	ŚCh
12	Kowalik <i>Sitta europaea</i>	Nie	LS	ŚCh
14	Kopciuszek <i>Phoenicurus ochruros</i>	Nie	LS	ŚCh
15	Sroka <i>Pica pica</i>	Nie	LS	CzCh
16	Zięba <i>Fringilla coelebs</i>	Nie	LS	ŚCh
17	Gawron <i>Corvus frugilegus</i>	Nie	LS	CzCh

18	Kawka <i>Corvus monedula</i>	Nie	LS	ŚCh
19	Muchołówka szara <i>Muscicapa striata</i>	Nie	LS	ŚCh
20	Kwiczół <i>Turdus pilaris</i>	Nie	LS	ŚCh
21	Trznadel <i>Emberiza citrinella</i>	Nie	LS	ŚCh

ŚCh – gatunek ściśle chroniony, CzCh – gatunek pod częściową ochroną, L- gatunek lęgowy stwierdzony obrębie zieleni wysokiej poddawanej wycince, LS- gatunek żerujący w sąsiedztwie zieleni wysokiej poddawanej wycince

### 5.3.2. Teriofauna

Spis gatunków ssaków został wykonany w oparciu o obserwacje autorów opracowania (Wróbel, Szudlarek npbl.) pochodzące z lat 2010-2012, prowadzone przy okazji inwentaryzacji siedlisk przyrodniczych i gatunków zwierząt prowadzonych na potrzeby wykonania projektu Planu Zadań Ochronnych dla obszaru o znaczeniu wspólnotowym Rymanów PLH180016, a także z wykorzystaniem ówczesnych i późniejszych obserwacji prowadzonych przy okazji innych prac związanych z monitoringiem przyrodniczym na terenie wspomnianego obszaru. Gatunki nietoperzy wymieniane w Załączniku II Dyrektywy 92/43EWG objęte są stałym monitoringiem, wykonywanym przez autora opracowania (Szudlarek npbl.).

**Podkowiec mały *Rhinolophus hipposideros*** – wykorzystuje strych kościoła jako schronienie

letnie w liczbie kilku-kilkunastu osobników. Wymaga zachowanych ciągów roślinności wysokiej w bezpośredniej bliskości swoich schronień. Objęty ochroną ścisłą, wymieniany w Załączniku II dyrektywy siedliskowej, przedmiot ochrony obszaru Rymanów PLH180016.

**Nocek duży *Myotis myotis*** - wykorzystuje strych kościoła jako schronienie letnie w liczbie około 50 osobników. Wymaga zachowanych ciągów roślinności wysokiej w bezpośredniej bliskości swoich schronień. Objęty ochroną ścisłą, wymieniany w Załączniku II dyrektywy siedliskowej, przedmiot ochrony obszaru Rymanów PLH180016.

**Mroczek późny *Eptesicus serotinus*** - wykorzystuje strych kościoła jako schronienie letnie.

Żeruje przeważnie w pobliżu schronienia. Objęty ochroną ścisłą.

**Gacek brunatny *Plecotus auritus*** - wykorzystuje strych kościoła jako schronienie letnie.

Żeruje przeważnie w pobliżu schronienia w koronach drzew. Objęty ochroną ścisłą.

**Borowiec wielki *Nyctalus noctula*** - wykorzystuje strych kościoła jako schronienie zimowe.

Żeruje na skrajach leśnych, na polanach i nad niewielkimi zbiornikami wodnymi. Objęty ochroną ścisłą.

**Nocek rudy *Myotis daubentonii*** – obserwowany w pobliżu. Żeruje nad wodami różnego typu. Objęty ochroną ścisłą.

**Jeż wschodni *Erinaceus roumanicus*** – Obserwowany kilkakrotnie w różnych częściach parku zdrojowego. Objęty ochroną ścisłą.

**Wiewiórka pospolita *Sciurus vulgaris*** – Obserwowana kilkakrotnie w różnych częściach parku zdrojowego. Objęta ochroną ścisłą.

**Kret *Talpa europaea*** – Obserwowany kilkakrotnie w różnych częściach parku zdrojowego. Objęty ochroną częściową.

## **6. Przewidywane skutki dla przedmiotu ochrony obszaru znaczenie dla Wspólnoty Rymanów PLH180016 w przypadku niepodejmowania przedsięwzięcia**

Działki ewidencyjne objęte oddziaływaniem inwestycji znajdują się w części w obszarze o znaczeniu wspólnotowym Rymanów PLH180016 (401, 409, część 430 i 410/2), pozostała natomiast powierzchnia (401, 409, część 430 i 410/2) położona jest w bezpośredniej bliskości jego granic. Jednak oddziaływanie na ww. obszar nie wynika z oddziaływań powierzchniowych ale z możliwego wpływu na jego przedmioty ochrony – podkowca małego i nocka dużego, w tym na ich trasy przelotów ze schronienia letniego w kościele parafialnym w Rymanowie Zdroju do miejsc żerowania, położonych zarówno w obszarze przyległych działek z roślinnością parkową, jak i znajdujących się dalej terenów leśnych.

Brak podejmowanych działań, mających na celu usunięcie zamierających i martwych drzew z obszaru wysokiej zieleni parkowej, będzie prowadził do stopniowego pogorszenia warunków przelotu i żerowania nietoperzy. Całkowita utrata aparatu asymilacyjnego większości drzew może nastąpić w okresie do 5 lat i tym samym zwiększy się ryzyko późniejszej utraty martwych gałęzi, a także wywracania się martwych pni. W skrajnym przypadku, przewracanie się drzew może zagrozić zdrowiu i życiu ludzi poruszających się w ich zasięgu oraz schronieniu nietoperzy w kościele parafialnym.

## 7. Wariant alternatywny

Analiza możliwego wpływu planowanego oddziaływania przedsięwzięcia na przedmioty ochrony obszaru Natura 2000 Rymanów PLH180016 (nietoperze: podkowiec mały, nocek duży) pozwoliła wykazać, że stopniowe usuwanie zamierających drzew będzie miało mniejszy, a przy zastosowaniu odpowiednich działań minimalizujących, wręcz znikomy wpływ na wspomniane gatunki.

Według wariantu alternatywnego należy usuwanie drzew podzielić na kilka etapów.

Etap I – w pierwszym roku realizacji inwestycji

Należy usunąć jedynie drzewa oznaczone numerami 6, 10, 11, 21a, 25, 32, 38, 38a i 41, charakteryzujące się całkowitym zamarciem lub najbardziej zaawansowaną utratą aparatu asymilacyjnego. W tym samym roku, przed wycinką drzew należy wprowadzić w ich pobliżu nasadzenia zastępujące. Drzewa oznaczone symbolami 21a i 38a nie są objęte wariantem podstawowym.

Etap II – sukcesywnie w kolejnych latach realizacji inwestycji (dotyczy drzew stwarzających zagrożenie dla bezpieczeństwa ludzi)

Należy usuwać drzewa, które całkowicie zamarły w roku 2013 i w następnych lub utrata ich aparatu asymilacyjnego i zasychanie gałęzi stwarzają zagrożenie dla bezpieczeństwa ludzi. Wraz z pogarszającym się stanem sanitarnym drzew należy, przeznaczając je do wycinki, wprowadzać w ich sąsiedztwie nasadzenia zastępujące.

Nie można tu ustalić konkretnych drzew, ze względu na zróżnicowane tempo ich zamierania dlatego konieczny jest stały monitoring stanu sanitarnego drzewostanu.

Etap III – realizowany od 2016 roku

Pozostałe drzewa należy usuwać sukcesywnie w kolejnych latach, kierując się zasadą, aby w pierwszej kolejności wycinać drzewa w najgorszym stanie sanitarnym. Inne natomiast drzewa



(zachowujące częściową żywotność koron) powinny być usuwane w ciągu kolejnych lat, nie szybciej jednak niż w okresie 3-5 lat po wprowadzeniu nasadzeń wyprzedzających wycinkę.

Warunki techniczne realizacji przedsięwzięcia są, dla wariantu alternatywnego, takie same jak dla wariantu podstawowego.

## 8. Oddziaływania przedsięwzięcia na środowisko

### 8.1. Potencjalne oddziaływania skumulowane planowanego zamierzenia na przedmioty ochrony obszaru mającego znaczenie dla Wspólnoty Rymanów PLH180016

W obszarze Rymanów przedmiotami ochrony są siedliska przyrodnicze (9130 Żyzne buczyny, 91E0 łągi wierzbowe, topolowe, olszowe i jesionowe) oraz gatunki nietoperzy (1303 podkowiec mały *Rhinolophus hipposideros*, 1324 nocek duży *Myotis myotis*).

Przewidywane działania dokonywane będą poza arealem chronionych siedlisk przyrodniczych i w znacznej od nich odległości dlatego nie przewiduje się występowania na nie żadnego oddziaływania.

Nie znane są również dokonywane lub planowane w pobliżu inne działania, które mogłyby generować skumulowane oddziaływanie na gatunki nietoperzy.

### 8.2. Potencjalne oddziaływania bezpośrednie

9130 Żyzne buczyny – brak oddziaływania.

91E0 łągi wierzbowe, topolowe, olszowe i jesionowe - brak oddziaływania.

1303 podkowiec mały *Rhinolophus hipposideros*, 1324 nocek duży *Myotis myotis* – wycinanie drzew przewidziane jest na godziny dzienne i nie ingeruje w miejsca bytowania letniego i zimowego, w związku z tym nie ma możliwości zaistnienia oddziaływania bezpośredniego.

### 8.3. Potencjalne oddziaływania pośrednie

9130 Żyzne buczyny - brak oddziaływania.

91E0 łągi wierzbowe, topolowe, olszowe i jesionowe - brak oddziaływania.

1303 podkowiec mały *Rhinolophus hipposideros*, 1324 nocek duży *Myotis myotis* – realizacja **wariantu podstawowego** narusza w znacznym stopniu substancję drzewostanu jednocześnie na znacznej powierzchni założenia parkowego. Nie uniemożliwia przelotów nietoperzy na

żerowisko położone w dalszej odległości, jednak ogranicza im możliwość penetracji terenu parku, stanowiącego najbliższy obszar żerowiskowy. **Wariant alternatywny**, wprowadzając stopniową wycinkę zamierających i martwych drzew oraz zakładając prowadzenie z wyprzedzeniem (w miarę możliwości) nasadzeń zastępujących, minimalizuje ingerencję w tereny żerowiskowe i trasy przelotów nietoperzy.

#### 8.4. Potencjalne oddziaływania wtórne

9130 Żyzne buczyny - brak oddziaływania.

91E0 łągi wierzbowe, topolowe, olszowe i jesionowe - brak oddziaływania.

1303 podkowiec mały *Rhinolophus hipposideros*, 1324 nocek duży *Myotis myotis* – realizacja obydwu wariantów (wycinka drzew) powoduje zmianę struktury drzewostanu parkowego co jest oddziaływaniem wtórnym w stosunku do samej wycinki. W takim rozumieniu zmiana ta mieści się w zakresie oddziaływań pośrednich, a jej skutki są tożsame dla opisanych wyżej.

#### 8.5. Potencjalne oddziaływania krótkoterminowe

9130 Żyzne buczyny - brak oddziaływania.

91E0 łągi wierzbowe, topolowe, olszowe i jesionowe - brak oddziaływania.

1303 podkowiec mały *Rhinolophus hipposideros*, 1324 nocek duży *Myotis myotis* – powstające oddziaływania krótkoterminowe będą wynikać z prowadzonej wycinki. Składają się na nie: hałas wynikający z pracy pilarek spalinowych i emitowane z nich spaliny.

Oddziaływania te nie dają się uniknąć ale mieszczą się w zakresie i skali oddziaływań generowanych przez pobliską drogę. Realizacja **wariantu alternatywnego** sprawi, że oddziaływania te będą podzielone i jednocześnie nie obejmą długiego czasu ani całej powierzchni założenia parkowego.

#### 8.6. Potencjalne oddziaływania średnioterminowe

9130 Żyzne buczyny - brak oddziaływania.

91E0 łągi wierzbowe, topolowe, olszowe i jesionowe - brak oddziaływania.

1303 podkowiec mały *Rhinolophus hipposideros*, 1324 nocek duży *Myotis myotis* – oddziaływania średnioterminowe, będą wynikać ze stopniowej poprawy struktury drzewostanu parkowego, w szczególności dotyczyć będą wzrostu nasadzeń zastępujących i ich włączania do zieleni wysokiej. Oddziaływania te należy określić jako korzystne dla nietoperzy.

### **8.7. Potencjalne oddziaływania długoterminowe**

9130 Żyzne buczyny - brak oddziaływania.

91E0 łągi wierzbowe, topolowe, olszowe i jesionowe - brak oddziaływania.

1303 podkowiec mały *Rhinolophus hipposideros*, 1324 nocek duży *Myotis myotis* – oddziaływania długoterminowe, będą dotyczyć wzrostu nasadzeń zastępujących i ich włączania do zieleni wysokiej. Docelowo, zostanie uzyskany drzewostan o lepszej od obecnego zdrowotności, pełniejszy (bez luk) i w większym stopniu umożliwiający żerowanie w całej przestrzeni parku. Oddziaływania te należy określić jako jednoznacznie korzystne dla nietoperzy.

### **8.8. Potencjalne oddziaływania stałe**

9130 Żyzne buczyny - brak oddziaływania.

91E0 łągi wierzbowe, topolowe, olszowe i jesionowe - brak oddziaływania.

1303 podkowiec mały *Rhinolophus hipposideros*, 1324 nocek duży *Myotis myotis* – brak oddziaływań stałych. Wycinka drzew odbędzie się w zamkniętych, krótkich ramach czasowych.

### **8.9. Potencjalne oddziaływania czasowe**

9130 Żyzne buczyny - brak oddziaływania.

91E0 łągi wierzbowe, topolowe, olszowe i jesionowe - brak oddziaływania.

1303 podkowiec mały *Rhinolophus hipposideros*, 1324 nocek duży *Myotis myotis* – oddziaływania te zamykają się w zakresie oddziaływań krótkoterminowych. Prowadzenie

wycinki odbędzie się etapami, jednak łączny czas pracy pilarek spalinowych (wliczając przygotowanie drewna do wywozu z terenu parku) powinien zamknąć się w przedziale 30-40 godzin.

### **8.10. Zasięg przestrzenny zidentyfikowanych potencjalnych oddziaływań oraz ocena ich istotności (wielkości i znaczenia) na przedmioty ochrony obszaru na jego integralność oraz spójność sieci Natura 2000**

9130 Żyzne buczyny - brak oddziaływania.

91E0 łągi wierzbowe, topolowe, olszowe i jesionowe - brak oddziaływania.

1303 podkowiec mały *Rhinolophus hipposideros*, 1324 nocek duży *Myotis myotis* – realizacja obydwu wariantów polega na ingerencji w strukturę drzewostanu założenia parkowego, na części jego powierzchni. Oddziaływanie to jest ograniczone do powierzchni zajętej przez prowadzenie prac związanych z wycinką. Usunięcie, bowiem, wskazanych drzew, niezależnie od realizowanego wariantu, nie uniemożliwia przelotów nietoperzy poza park, do żerowisk położonych w większej odległości jak też przelotów z miejsc zimowania do schronień letnich w Rymanowie Zdroju. Ponadto ostatecznym skutkiem będzie poprawa warunków żerowania i przelotów nietoperzy.

Uznano, że ze względu na krótkotrwałość pracy pilarek spalinowych oraz bliskość drogi utwardzonej, oddziaływania związane z hałasem oraz spalaniem paliwa są nieistotne. Potwierdza to fakt utrzymywania się kolonii nietoperzy (w tym podkowca małego) na stanowiskach położonych w bezpośredniej bliskości dróg o znacznie większej ruchliwości, generujących hałas i zanieczyszczenie powietrza porównywalne do tego jakie powstałyby przy ciągłej pracy urządzeń napędzanych silnikiem spalinowym. Takie stanowiska znajdują się przy DK9 w Dukli oraz w pobliskich: Tylawie położonej na południe od Dukli i Równem położonym na północ .

Za najważniejsze oddziaływanie przyjmuje się ingerencję (a nie – uniemożliwienie przelotów i żerowania) w tereny żerowiskowe i trasy przelotów nietoperzy. Usunięcie części

drzew ingeruje w przestrzeń penetrowaną przez nietoperze. W obrębie parku zdrojowego żerują obydwa gatunki nietoperzy stanowiących przedmioty ochrony obszaru (jak również pozostałe gatunki nietoperzy tam występujące). Ponadto wzdłuż szpalerów drzew przebiegają ich trasy przelotów dlatego usunięcie drzew, w szczególności oznaczonych numerami 8-16 i 20-37, będzie ograniczać możliwość ich przemieszczania się. Istotne jednak jest to, że nienaruszony pozostaje ciąg dębów szypułkowych, położonych na zachodnim skraju parku. Ich korony będą stanowić wystarczającą trasę przelotu nietoperzy do czasu odtworzenia zwartej zieleni wysokiej na powierzchni objętej usuwaniem zamierających drzew. Dlatego też planowane przedsięwzięcie nie wpływa negatywnie na integralność obszaru Rymanów, a w dłuższej perspektywie (po rozwoju nasadzeń zastępujących) przyczynia się do jej poprawy.

Skala i lokalizacja przedsięwzięcia nie pozwala znaleźć istotnych oddziaływań na inne obszary, dlatego uznano, że nie wpływa ono na spójność sieci Natura 2000.

### **8.11. Zasięg czasowy zidentyfikowanych potencjalnych oddziaływań oraz ocena ich istotności (wielkości i znaczenia) na przedmioty ochrony obszaru**

9130 Żyzne buczyny - brak oddziaływania.

91E0 łągi wierzbowe, topolowe, olszowe i jesionowe - brak oddziaływania.

1303 podkowiec mały *Rhinolophus hipposideros*, 1324 nocek duży *Myotis myotis* – oddziaływania związane z prowadzeniem prac wycinkowych obejmą zarówno samą wycinkę drzew i ich przygotowanie do transportu, co powinno zamknąć się łącznie w około 40 godzinach pracy oraz porządkowanie terenu, które ma charakter zbliżony do bieżącego utrzymania zieleni parkowej i nie wpływa na stan zachowania przedmiotów ochrony obszaru Rymanów. Zakres czasowy tych oddziaływań, w porównaniu do przywołanych wyżej przykładów jest znikomą krótki i jako taki nie ma znaczenia. Najistotniejsze więc jest uzyskanie, w efekcie prowadzonych prac, odpowiedniej struktury drzewostanu parkowego.

Zastosowanie odpowiednich sadzonek (co do gatunku, wieku i wielkości) do nasadzeń zastępujących pozwoli w ciągu 5-10 lat uzyskać odpowiednie dla nietoperzy zwarcie koron wprowadzonych zastępczo drzew. Obecny stan drzewostanu jest niewłaściwy dla zapewnienia dobrych warunków żerowania i przelotów w obrębie parku zdrojowego.

## 9. Wskazanie wariantu korzystniejszego dla środowiska wraz z uzasadnieniem

Wariantem, który powinien zostać zrealizowany jest wariant alternatywny.

Uwzględnia on bowiem nie tylko uwarunkowaną względami estetycznymi i stanem sanitarnym potrzebę poprawy stanu założenia parkowego ale również wymagania przedmiotów ochrony obszaru Rymanów PLH180016. W wariacie tym uwzględnia się zadania zaplanowane do realizacji w projekcie planu zadań ochronnych dla obszaru, w tym „utrzymanie zwartości i ciągłości drzew, krzewów oraz zarośli”. Zadanie to nie będzie możliwe do wykonania jeśli, wskutek zaniechania odpowiednich zadań, dopuści się do rozpadu drzewostanu parkowego bez wprowadzenia nasadzeń zastępujących zamierające drzewa. Wprowadzenie tych nasadzeń również jest przewidziane wśród zadań ochronnych w projekcie pzo dla obszaru Rymanów PLH180016.

Przywołany wyżej projekt planu zadań ochronnych wskazuje także na konieczność wykonania „zabiegów (...) konserwacyjnych (redukcja koron, usuwanie posuszu, chirurgia drzew, nasadzenia i wycinki) pozwalających na utrzymanie właściwego stanu ochrony stanowiska, z uwzględnieniem funkcji obiektu i bezpieczeństwa ludzi.” Zgodnie z dalszymi zapisami projektu pzo, działania wariantu alternatywnego oraz środki łagodzące negatywny wpływ na przedmioty ochrony obszaru Rymanów PLH180016, zostały zaplanowane w konsultacji z ekspertem chiropterologiem (współautor opracowania).

Końcowym efektem realizacji działań planowanych do wykonania jest, zgodnie z zapisami projektu pzo „Utrzymanie zwartości i ciągłości drzew, krzewów oraz zarośli.”



## 10. Przewidywane działania, mające na celu zapobieganie, ograniczenie lub kompensację przyrodniczą negatywnych oddziaływań na środowisko

(adekwatne do zidentyfikowanych negatywnych oddziaływań planowanego zamierzenia na cele i przedmioty ochrony ww. obszaru natura 2000)

Analiza planowanego przedsięwzięcia, pod kątem potencjalnych, negatywnych oddziaływań generowanych przez nie, pozwoliła stwierdzić, że nie istnieją oddziaływania znacząco negatywne, a więc nie ma potrzeby projektowania działań kompensacyjnych.

Możliwe do przewidzenia oddziaływanie negatywne na środowisko przyrodnicze, w tym na obszary sieci Natura 2000, zwłaszcza obszar Rymanów PLH180016, wynikają z prowadzenia koniecznych prac i ingerencji w drzewostan parkowy.

Istotny jest również fakt, że na konieczność planowanych prac, zwraca uwagę obecny projekt planu zadań ochronnych dla obszaru Rymanów PLH180016. Zarówno planowane przedsięwzięcie (w **wariancie alternatywnym**), jak i zaproponowane poniżej działania zapobiegające i ograniczające negatywne oddziaływania na środowisko, pozostają w zgodzie, a w części dosłownie przenoszą zawarte w projekcie pzo działania ochronne.

1. Prowadzenie prac wycinkowych, ze względu na wymogi ochrony gatunkowej ptaków, (poza sytuacjami zagrożenia życia i zdrowia ludzi oraz zagrożenia dla kościoła parafialnego w Rymanowie Zdroju – schronienia nietoperzy) może być realizowane w okresie 16 października – końca lutego, zgodnie z zapisami Rozporządzenia MŚ w sprawie ochrony gatunkowej zwierząt z 12 października 2011 r.
2. Każdorazowo przed usunięciem drzewa (poza sytuacjami zagrożenia życia i zdrowia ludzi oraz zagrożenia dla kościoła parafialnego w Rymanowie Zdroju – schronienia nietoperzy) należy wprowadzić, w jego bliskim sąsiedztwie, nasadzenie zastępujące. Nasadzenia te muszą uwzględniać termin planowanej wycinki i następować w poprzedzającym ją okresie wiosennym. Wprowadzane drzewka dla spełniania swojej funkcji powinny mieć wysokość co

najmniej 2,5 -3 m. Dopuszczalne gatunki wprowadzane w tych nasadzeniach zostaną podane w dalszej części raportu. Zgodnie z zapisami projektu planu zadań ochronnych dla obszaru Rymanów PLH180016 konieczne jest, zarówno w przypadku „wycinki” jak i „znaczącej redukcji koron drzew” poprzedzenia takich działań „nasadzeniami młodych drzew i krzewów, uzupełniających luki w trasach przelotu.”

3. Niezbędna ingerencja w drzewostan, mimo wyprzedzającego prowadzenia nasadzeń zastępujących usuwane drzewa, do czasu wzrostu nasadzeń do wysokości 5-6 m i zwarcia ich koron, będzie pogarszała warunki przelotu i żerowania nietoperzy. Dlatego też konieczne wydaje się zaplanowanie nasadzeń uzupełniających w miejscach, gdzie już wcześniej powstały ubytki w zieleni wysokiej. Nasadzenia uzupełniające zostały wskazane na załączniku graficznym. Mają one prowadzić do uszczelnienia ciągów roślinności, umożliwiającej przeloty nietoperzy i zagęszczenia zieleni wysokiej w bezpośrednim sąsiedztwie kościoła parafialnego w Rymanowie Zdroju, gdzie znajduje się najbliższy teren żerowiskowy nietoperzy. Dopuszczalne gatunki drzew wprowadzane w tych nasadzeniach zostaną podane w dalszej części raportu. Pod okapem drzew oraz między nimi powinny zostać wprowadzane nasadzenia krzewów, w tym ozdobnych, z preferencją gatunków obficie kwitnących i przywabiających owady. Proponowane gatunki krzewów wprowadzane w tych nasadzeniach zostaną podane w dalszej części raportu. Zgodnie z zapisami projektu planu zadań ochronnych dla obszaru Rymanów PLH180016, przewidywana w tym dokumencie koncepcja zagospodarowania zieleni wysokiej w otoczeniu kościoła parafialnego w Rymanowie Zdroju, powinna uwzględniać zarówno prace konserwacyjne - „redukcja koron, usuwanie posuszu, chirurgia drzew (...) i wycinki” jak i niezbędne nasadzenia „pozwalające na utrzymanie właściwego stanu ochrony stanowiska, z uwzględnieniem funkcji obiektu i bezpieczeństwa ludzi.”

4. Pogorszenie warunków żerowania w najbliższym sąsiedztwie kościoła parafialnego w Rymanowie Zdroju pociąga także za sobą konieczność poprawy bezpieczeństwa nietoperzy w momencie wylotu z kościoła. Wymaga to, zgodnie z zapisami projektu planu zadań ochronnych dla obszaru Rymanów PLH180016 „nasadzenie drzewa przynajmniej kilkuletniego, liściastego, o rozłożystej koronie, np. lipy” w bliskości kościoła (od strony północnej), na trasie przelotów nietoperzy. Miejsce to wskazano na załączniku graficznym. Nasadzane drzewo powinno mieć wysokość co najmniej 3 metrów w momencie wprowadzania w zielen parkową.
5. Z przyczyn wskazanych w punkcie 4. Należy również doprowadzić przed planowanymi wycinkami do „likwidacji jednego z reflektorów oświetlających kościół (obok prezbiterium, od strony parku).” Miejsce to wskazano na załączniku graficznym. Działanie to jest również zgodne z zapisami projektu planu zadań ochronnych dla obszaru Rymanów PLH180016.
6. Opracowanie koncepcji zagospodarowania zieleni wysokiej w parku zdrojowym w Rymanowie Zdroju, zgodnie z zapisami projektu planu zadań ochronnych dla obszaru Rymanów PLH180016, „powinno być konsultowane ze specjalistą chiropterologiem.” Zapisy niniejszego raportu spełniają ten warunek, z uwagi na współpracę przy jego przygotowaniu, w tym w fazie terenowej, eksperta chiropterologa.

## Lista gatunków drzew proponowanych w nasadzeniach zastępujących i uzupełniających

Nasadzane mogą być wyłącznie gatunki rodzime, liściaste, dające rozłożyste korony, w miarę możliwości szybko przyrastające w młodym wieku. Dopuszczalne są odmiany/formy ozdobne rodzimych gatunków, np. o barwnych lub przebarwiających się jesienią liściach. Niewskazane jest stosowanie drzew o wąskich, piramidalnych koronach.

Topola biała *Populus alba* L. – w szpalerze drzew wzdłuż rzeki Tabor.

Topola czarna *Populus nigra* L. – w szpalerze drzew wzdłuż rzeki Tabor.

Brzoza brodawkowata *Betula pendula* Roth. – cały areal nasadzeń zastępujących, zwłaszcza wymaganych etapem I.

Grab pospolity *Carpinus betulus* L. - cały areal nasadzeń zastępujących, zwłaszcza kwatery I i III.

Buk pospolity *Fagus sylvatica* L. - cały areal nasadzeń zastępujących, zwłaszcza kwatery I i III.

Jabłoń *Malus* (różne gatunki) - cały areal nasadzeń zastępujących, zwłaszcza kwatery II i IV, także w miejscach nasadzeń uzupełniających.

Jarząb pospolity *Sorbus aucuparia* L. - cały areal nasadzeń zastępujących, zwłaszcza kwatery II i IV, także w miejscach nasadzeń uzupełniających.

Głóg jednoszyjkowy *Crataegus monogyna* Jacq. (także inne krajowe gatunki) - cały areal nasadzeń zastępujących, zwłaszcza kwatery II i IV, także w miejscach nasadzeń uzupełniających.

Wiśnia ptasia *Padus avium* Mill. - cały areal nasadzeń zastępujących i uzupełniających.

Klon pospolity *Acer platanoides* L. - cały areal nasadzeń zastępujących i uzupełniających.

Klon jawor *Acer pseudoplatanus* L. - cały areal nasadzeń zastępujących i uzupełniających.

Klon polny *Acer campestre* L. - areal nasadzeń uzupełniających, w miejscach nasłonecznionych.

Lipa drobnolistna *Tilia cordata* Mill. - cały areal nasadzeń zastępujących zwłaszcza kwatery II i III (poza bliskością ławek i innych elementów małej architektury parkowej).

Lipa szerokolistna *Tilia platyphyllos* Scop. - cały areal nasadzeń zastępujących zwłaszcza kwatery II i III (poza bliskością ławek i innych elementów małej architektury parkowej).

## Proponowane gatunki krzewów w nasadzeniach podkapowych

Leszczyna pospolita *Corylus avellana* L. - cały areal nasadzeń zastępujących.

Berberys pospolity *Berberis vulgaris* L. – kwatery II i IV.

Tawuła *Spirea* (różne gatunki) - kwatery II i IV.

Irga pozioma *Cotoneaster horizontalis* Decne. - cały areal nasadzeń zastępujących i uzupełniających, także w miejscach zacienionych.

Róża dzika *Rosa canina* L. (także inne krajowe gatunki) - kwatery II i IV cały areal nasadzeń uzupełniających, zwłaszcza na nasłonecznionych obrzeżach kwater.

Trzmielina pospolita *Euonymus europaeus* L. - cały areal nasadzeń zastępujących i uzupełniających, także w miejscach zacienionych.

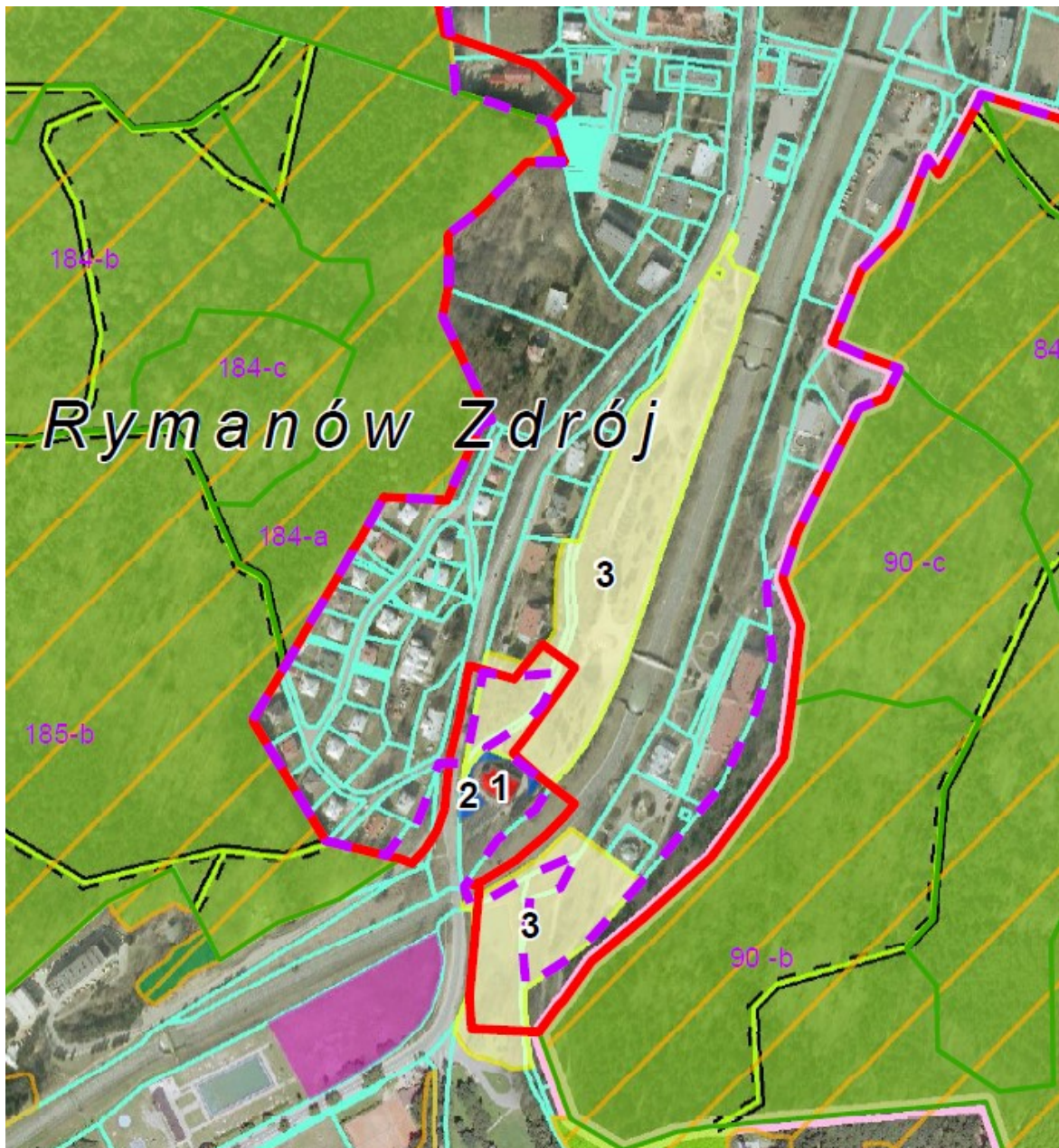
Kłokoczka południowa *Staphyllea pinnata* L. cały areal nasadzeń zastępujących i uzupełniających, także w miejscach zacienionych.

Różanecznik *Rhododendron* (różne gatunki) - kwatery II i IV.

## 11. Przedstawienia graficzne i kartograficzne



Rys. 1. Lokalizacja przedmiotowego terenu na podkładzie topograficznym



Rys. 2. Położenie przedmiotowego terenu względem granic obszaru Rymanów PLH180016 oraz powierzchni uznanych za kluczowe dla populacji nietoperzy zamieszkujących strych kościoła parafialnego w Rymanowie Zdroju.

Załącznik graficzny nr 1. uwzględnia lokalizację poszczególnych drzew przeznaczonych do usunięcia, położenie płatów zieleni wysokiej (istotnych dla analizy oddziaływania przedsięwzięcia na środowisko), położenie budynków, w tym kościoła parafialnego oraz trasy przelotów nietoperzy i zaplanowane działania ograniczające negatywne oddziaływanie przedsięwzięcia na środowisko.

## **12. Streszczenie w języku niespecjalistycznym**

### **Podstawy prawne i zakres raportu**

Przedmiotem opracowania jest raport o oddziaływaniu na środowisko przedsięwzięcia polegającego na usunięciu 50 szt. drzew z działek o nr ew. 401, 409, 410/2, 417/2, 430 zlokalizowanych w m. Rymanów –Zdrój, gm. Rymanów.

Regionalny Dyrektor Ochrony Środowiska w Rzeszowie w piśmie skierowanym do Urzędu Gminy w Rymanowie, ustalił zakres raportu o oddziaływaniu przedsięwzięcia na obszary Natura 2000, ograniczając go do określenia oddziaływania przedsięwzięcia na obszar mający znaczenie dla Wspólnoty Rymanów PLH180016.

### **Charakterystyka całego przedsięwzięcia**

Przedsięwzięcie obejmuje usunięcie 50 drzew, usytuowanych na działkach ewidencyjnych nr 401, 409, 410/2, 417/2, 430 zlokalizowanych w m. Rymanów –Zdrój, gm. Rymanów.

Drzewa przeznaczone do usunięcia dotknięte są działaniem zróżnicowanych czynników (od chorób bakteryjnych i grzybowych do szkodników owadzych), powodujących stopniowe zamieranie. Część drzew (5 szt.) jest obecnie całkowicie martwa, pozostałe zamierają w 60-90%. Zamieranie koron sprawia niekorzystne wrażenie estetyczne, a w efekcie obłamywania się, zarówno pod wpływem wiatru jak i samoistnie, gałęzi zagrażają bezpieczeństwu i zdrowiu osób przebywających w ich otoczeniu.

Usunięcie drzew odbywać się ma przy użyciu ręcznych pilarek spalinowych. Ścinane drzewa będą następnie przecinane na części i przeznaczone na opał lub zutylicowane przez kompostowanie.

Przewidywane zużycie paliwa – 5-10 litrów dla realizacji całego przedsięwzięcia.

Realizacja wycinki odbywać się będzie w godzinach od 8.00 – 18.00.

### **Warunki użytkowania terenu przed realizacją inwestycji (w obecnym stanie)**

Działki, na których znajdują się przedmiotowe drzewa, położone są w części uzdrowskiej Rymanowa Zdroju i w większości obejmują wysoką, urządzoną zieleń parkową. Część tych działek pokryta jest zabudową uzdrowską, wodami śródlądowymi, drogami oraz utwardzonymi ciągami pieszymi i w małej części terenami rolnymi.

### **Warunki użytkowania terenu w trakcie realizacji inwestycji**

Realizacja inwestycji nie zakłada jakiegokolwiek zmiany użytkowania terenu. Czasowe ograniczenie dostępu dla osób postronnych będzie wynikało wyłącznie ze względów bezpieczeństwa i obejmie jedynie czas i bezpośrednie sąsiedztwo prowadzone wycinki.

## **Warunki użytkowania terenu po ukończeniu inwestycji**

Wszystkie powierzchnie po ukończeniu inwestycji pozostaną w dotychczasowym użytkowaniu.

## **Elementy środowiska przyrodniczego, pozostające w zasięgu przewidywanego oddziaływania planowanego przedsięwzięcia**

### **Siedliska przyrodnicze objęte ochroną**

W obszarze przewidywanego oddziaływania nie stwierdzono siedlisk chronionych w oparciu o przepisy prawa krajowego jak i UE.

### **Gatunki roślin i grzybów objęte ochroną gatunkową**

W obszarze przewidywanego oddziaływania nie stwierdzono gatunków roślin chronionych jak również porostów i grzybów chronionych. Nie stwierdzono również gatunków roślin wymienianych w Załączniku II Dyrektywy siedliskowej.

### **Gatunki zwierząt objętych ochroną gatunkową**

W obszarze przewidywanego oddziaływania stwierdzono 21 gatunków ptaków oraz 9 gatunki ssaków chronionych. Stwierdzone 2 (spośród 6) gatunki nietoperzy są jednocześnie wymieniane w Załączniku II Dyrektywy Siedliskowej i stanowią przedmioty ochrony obszaru Rymanów PLH180016.

Nie stwierdzono występowania gatunków wymienianych w Załączniku I Dyrektywy 2009/147/WE z 30 listopada 2009 w sprawie ochrony dzikiego ptactwa.

## **Przewidywane skutki dla przedmiotu ochrony obszaru znaczenie dla Wspólnoty Rymanów PLH180016 w przypadku niepodjęcia przedsięwzięcia**

Działki ewidencyjne objęte oddziaływaniem inwestycji znajdują się w części w obszarze o znaczeniu wspólnotowym Rymanów PLH180016 (401, 409, część 430 i 410/2), pozostała natomiast powierzchnia (401, 409, część 430 i 410/2) położona jest w bezpośredniej bliskości jego granic. Jednak oddziaływanie na ww. obszar nie wynika z oddziaływań powierzchniowych ale z możliwego wpływu na jego przedmioty ochrony – podkowca małego i nocka dużego, w tym na ich trasy przelotów ze schronienia letniego w kościele parafialnym w Rymanowie Zdroju do miejsc żerowania, położonych zarówno w obszarze przyległych działek z roślinnością parkową, jak i znajdujących się dalej terenów leśnych.

Brak podejmowanych działań, mających na celu usunięcie zamierających i martwych drzew z obszaru wysokiej zieleni parkowej, będzie prowadził do stopniowego pogorszenia warunków przelotu i żerowania nietoperzy. W skrajnym przypadku, przewracanie się drzew może zagrozić zdrowiu i życiu ludzi poruszających się w ich zasięgu oraz schronieniu nietoperzy w kościele parafialnym.



## **Wariant alternatywny**

Według wariantu alternatywnego należy usuwanie drzew podzielić na kilka etapów.

### Etap I – w pierwszym roku realizacji inwestycji

Należy usunąć jedynie drzewa oznaczone numerami 6, 10, 11, 21a, 25, 32, 38, 38a i 41, charakteryzujące się całkowitym zamarciem lub najbardziej zaawansowaną utratą aparatu asymilacyjnego. W tym samym roku, przed wycinką drzew należy wprowadzić w ich pobliżu nasadzenia zastępujące.

### Etap II – sukcesywnie w kolejnych latach realizacji inwestycji (dotyczy drzew stwarzających zagrożenie dla bezpieczeństwa ludzi)

Należy usuwać drzewa, które całkowicie zamarły w roku 2013 i w następnych lub utrata ich aparatu asymilacyjnego i zasychanie gałęzi stwarzają zagrożenie dla bezpieczeństwa ludzi. Wraz z pogarszającym się stanem sanitarnym drzew należy, przeznaczając je do wycinki, wprowadzać w ich sąsiedztwie nasadzenia zastępujące.

Nie można ustalić konkretnych drzew, ze względu na zróżnicowane tempo ich zamierania.

### Etap III – realizowany od 2016 roku

Pozostałe drzewa należy usuwać sukcesywnie w kolejnych latach, kierując się zasadą, aby w pierwszej kolejności wycinać drzewa w najgorszym stanie sanitarnym. Inne natomiast drzewa (zachowujące częściową żywotność koron) powinny być usuwane w ciągu kolejnych lat, nie szybciej jednak niż w okresie 3-5 lat po wprowadzeniu nasadzeń wyprzedzających wycinkę.

Warunki techniczne realizacji przedsięwzięcia są, dla wariantu alternatywnego, takie same jak dla wariantu podstawowego.

## **Potencjalne oddziaływania skumulowane planowanego zamierzenia na przedmioty ochrony obszaru mającego znaczenie dla Wspólnoty Rymanów PLH180016**

W obszarze Rymanów przedmiotami ochrony są siedliska przyrodnicze (9130 Żyzne buczyny, 91E0 łągiwierzbowe, topolowe, olszowe i jesionowe) oraz gatunki nietoperzy (1303 podkowiec mały *Rhinolophus hipposideros*, 1324 nocek duży *Myotis myotis*).

Przewidywane działania dokonywane będą poza areałem chronionych siedlisk przyrodniczych i w znacznej od nich odległości dlatego nie przewiduje się występowania na nie żadnego oddziaływania.

Nie znane są również dokonywane lub planowane w pobliżu inne działania, które mogłyby generować skumulowane oddziaływanie na gatunki nietoperzy.

### **Potencjalne oddziaływania bezpośrednie**

9130 Żyzne buczyny – brak oddziaływania.

91E0 łągi wierzbowe, topolowe, olszowe i jesionowe - brak oddziaływania.

1303 podkowiec mały *Rhinolophus hipposideros*, 1324 nocek duży *Myotis myotis* – wycinanie drzew przewidziane jest na godziny dzienne i nie ingeruje w miejsca bytowania letniego i zimowego, w związku z tym nie ma możliwości zaistnienia oddziaływania bezpośredniego.

#### **Potencjalne oddziaływania pośrednie**

9130 Żyzne buczyny - brak oddziaływania.

91E0 łągi wierzbowe, topolowe, olszowe i jesionowe - brak oddziaływania.

1303 podkowiec mały *Rhinolophus hipposideros*, 1324 nocek duży *Myotis myotis* – realizacja **wariantu podstawowego** narusza w znacznym stopniu substancję drzewostanu jednocześnie na znacznej powierzchni założenia parkowego. Nie uniemożliwia przelotów nietoperzy na żerowisko położone w dalszej odległości, jednak ogranicza im możliwość penetracji terenu parku, stanowiącego najbliższy obszar żerowiskowy. **Wariant alternatywny**, wprowadzając stopniową wycinkę zamierających i martwych drzew oraz zakładając prowadzenie z wyprzedzeniem (w miarę możliwości) nasadzeń zastępujących, minimalizuje ingerencję w tereny żerowiskowe i trasy przelotów nietoperzy.

#### **Potencjalne oddziaływania wtórne**

9130 Żyzne buczyny - brak oddziaływania.

91E0 łągi wierzbowe, topolowe, olszowe i jesionowe - brak oddziaływania.

1303 podkowiec mały *Rhinolophus hipposideros*, 1324 nocek duży *Myotis myotis* – realizacja obydwu wariantów (wycinka drzew) powoduje zmianę struktury drzewostanu parkowego co jest oddziaływaniem wtórnym w stosunku do samej wycinki. W takim rozumieniu zmiana ta mieści się w zakresie oddziaływań pośrednich, a jej skutki są tożsame dla opisanych wyżej.

#### **Potencjalne oddziaływania krótkoterminowe**

9130 Żyzne buczyny - brak oddziaływania.

91E0 łągi wierzbowe, topolowe, olszowe i jesionowe - brak oddziaływania.

1303 podkowiec mały *Rhinolophus hipposideros*, 1324 nocek duży *Myotis myotis* – powstające oddziaływania krótkoterminowe będą wynikać z prowadzonej wycinki. Składają się na nie: hałas wynikający z pracy pilarek spalinowych i emitowane z nich spaliny. Oddziaływania te nie dają się uniknąć ale mieszczą się w zakresie i skali oddziaływań generowanych przez pobliską drogę. Realizacja **wariantu alternatywnego** sprawi, że oddziaływania te będą podzielone i jednocześnie nie obejmą długiego czasu ani całej powierzchni założenia parkowego.

#### **Potencjalne oddziaływania średnioterminowe**

9130 Żyzne buczyny - brak oddziaływania.

91E0 łągi wierzbowe, topolowe, olszowe i jesionowe - brak oddziaływania.

1303 podkowiec mały *Rhinolophus hipposideros*, 1324 nocek duży *Myotis myotis* – oddziaływania średnioterminowe, będą wynikać ze stopniowej poprawy struktury drzewostanu parkowego, w szczególności dotyczyć będą wzrostu nasadzeń zastępujących i ich włączania do zieleni wysokiej. Oddziaływania te należy określić jako korzystne dla nietoperzy.

#### **Potencjalne oddziaływania długoterminowe**

9130 Żyzne buczyny - brak oddziaływania.

91E0 łągi wierzbowe, topolowe, olszowe i jesionowe - brak oddziaływania.

1303 podkowiec mały *Rhinolophus hipposideros*, 1324 nocek duży *Myotis myotis* – oddziaływania długoterminowe, będą dotyczyć wzrostu nasadzeń zastępujących i ich włączania do zieleni wysokiej. Docelowo, zostanie uzyskany drzewostan o lepszej od obecnego zdrowotności, pełniejszy (bez luk) i w większym stopniu umożliwiający żerowanie w całej przestrzeni parku. Oddziaływania te należy określić jako jednoznacznie korzystne dla nietoperzy.

#### **Potencjalne oddziaływania stałe**

9130 Żyzne buczyny - brak oddziaływania.

91E0 łągi wierzbowe, topolowe, olszowe i jesionowe - brak oddziaływania.

1303 podkowiec mały *Rhinolophus hipposideros*, 1324 nocek duży *Myotis myotis* – brak oddziaływań stałych. Wycinka drzew odbędzie się w zamkniętych, krótkich ramach czasowych.

#### **Potencjalne oddziaływania czasowe**

9130 Żyzne buczyny - brak oddziaływania.

91E0 łągi wierzbowe, topolowe, olszowe i jesionowe - brak oddziaływania.

1303 podkowiec mały *Rhinolophus hipposideros*, 1324 nocek duży *Myotis myotis* – oddziaływania te zamykają się w zakresie oddziaływań krótkoterminowych. Prowadzenie wycinki odbędzie się etapami, jednak łączny czas pracy pilarek spalinowych (wliczając przygotowanie drewna do wywozu z terenu parku) powinien zamknąć się w przedziale 10-20 godzin.

#### **Zasięg przestrzenny zidentyfikowanych potencjalnych oddziaływań oraz ocena ich istotności (wielkości i znaczenia) na przedmioty ochrony obszaru na jego integralność oraz spójność sieci Natura 2000**

9130 Żyzne buczyny - brak oddziaływania.

91E0 łągi wierzbowe, topolowe, olszowe i jesionowe - brak oddziaływania.

1303 podkowiec mały *Rhinolophus hipposideros*, 1324 nocek duży *Myotis myotis* – realizacja obydwu wariantów polega na ingerencji w strukturze drzewostanu założenia parkowego, na części jego powierzchni. Oddziaływanie to jest ograniczone do powierzchni zajętej przez prowadzenie prac związanych z wycinką. Usunięcie, bowiem, wskazanych drzew, niezależnie od realizowanego wariantu, nie uniemożliwia przelotów nietoperzy poza park, do żerowisk położonych w większej odległości jak też przelotów z miejsc zimowania do schronień letnich w Rymanowie Zdroju. Ponadto ostatecznym skutkiem będzie poprawa warunków żerowania i przelotów nietoperzy.

Za najważniejsze oddziaływanie przyjmuje się ingerencję (a nie – uniemożliwienie przelotów i żerowania) w tereny żerowiskowe i trasy przelotów nietoperzy. Usunięcie części drzew ingeruje w przestrzeń penetrowaną przez nietoperze. Istotne jednak jest to, że nienaruszony pozostaje ciąg dębów szypułkowych, położonych na zachodnim skraju parku. Ich korony będą stanowić wystarczającą trasę przelotu nietoperzy do czasu odtworzenia zwartej zieleni wysokiej na powierzchni objętej usuwaniem zamierających drzew. Dlatego też planowane przedsięwzięcie nie wpływa negatywnie na integralność obszaru Rymanów, a w dłuższej perspektywie (po rozwoju nasadzeń zastępujących) przyczynia się do jej poprawy.

Skala i lokalizacja przedsięwzięcia nie pozwala znaleźć istotnych oddziaływań na inne obszary, dlatego uznano, że nie wpływa ono na spójność sieci Natura 2000.

### **Zasięg czasowy zidentyfikowanych potencjalnych oddziaływań oraz ocena ich istotności (wielkości i znaczenia) na przedmioty ochrony obszaru**

9130 Żyzne buczyny - brak oddziaływania.

91E0 łągi wierzbowe, topolowe, olszowe i jesionowe - brak oddziaływania.

1303 podkowiec mały *Rhinolophus hipposideros*, 1324 nocek duży *Myotis myotis* – oddziaływania związane z prowadzeniem prac wycinkowych obejmą zarówno samą wycinkę drzew i ich przygotowanie do transportu, co powinno zamknąć się łącznie w około 40 godzinach pracy oraz porządkowanie terenu, które ma charakter zbliżony do bieżącego utrzymania zieleni parkowej i nie wpływa na stan zachowania przedmiotów ochrony obszaru Rymanów. Zakres czasowy tych oddziaływań, w porównaniu do przywołanych wyżej przykładów jest znikomo krótki i jako taki nie ma znaczenia. Najistotniejsze więc jest uzyskanie, w efekcie prowadzonych prac, odpowiedniej struktury drzewostanu parkowego.

Zastosowanie odpowiednich sadzonek (co do gatunku i wieku) do nasadzeń zastępujących pozwoli w ciągu 5-10 lat uzyskać odpowiednie dla nietoperzy zwarcie koron wprowadzonych zastępczo drzew. Obecny stan drzewostanu jest niewłaściwy dla zapewnienia dobrych warunków żerowania i przelotów w obrębie parku zdrojowego.

## **Wskazanie wariantu korzystniejszego dla środowiska wraz z uzasadnieniem**

Wariantem, który powinien zostać zrealizowany jest wariant alternatywny.

Uwzględnia on bowiem nie tylko uwarunkowaną względami estetycznymi i stanem sanitarnym potrzebę poprawy stanu założenia parkowego ale również wymagania przedmiotów ochrony obszaru Rymanów PLH180016. W wariancie tym uwzględnia się zadania zaplanowane do realizacji w projekcie planu zadań ochronnych dla obszaru, w tym „utrzymanie zwartości i ciągłości drzew, krzewów oraz zarośli”. Zadanie to nie będzie możliwe do wykonania jeśli, wskutek zaniechania odpowiednich zadań, dopuści się do rozpadu drzewostanu parkowego bez wprowadzenia nasadzeń zastępujących zamierające drzewa. Wprowadzenie tych nasadzeń również jest przewidziane wśród zadań ochronnych w projekcie pzo dla obszaru Rymanów PLH180016.

Przywołany wyżej projekt planu zadań ochronnych wskazuje również na konieczność wykonania „zabiegów (...) konserwacyjnych (redukcja koron, usuwanie posuszu, chirurgia drzew, nasadzenia i wycinki) pozwalających na utrzymanie właściwego stanu ochrony stanowiska, z uwzględnieniem funkcji obiektu i bezpieczeństwa ludzi.” Zgodnie z dalszymi zapisami projektu pzo, działania wariantu alternatywnego oraz środki łagodzące negatywny wpływ na przedmioty ochrony obszaru Rymanów PLH180016, zostały zaplanowane w konsultacji z ekspertem chiropterologiem (współautor opracowania).

Końcowym efektem realizacji działań planowanych do wykonania jest, zgodnie z zapisami projektu pzo „Utrzymanie zwartości i ciągłości drzew, krzewów oraz zarośli.”

### **Przewidywane działania, mające na celu zapobieganie, ograniczenie lub kompensację przyrodniczą negatywnych oddziaływań na środowisko**

(adekwatne do zidentyfikowanych negatywnych oddziaływań planowanego zamierzenia na cele i przedmioty ochrony ww. obszaru natura 2000)

Analiza planowanego przedsięwzięcia pod kątem potencjalnych, negatywnych oddziaływań generowanych przez nią, pozwoliła stwierdzić, że nie istnieją oddziaływania znacząco negatywne, a więc nie ma potrzeby projektowania działań kompensacyjnych.

Możliwe do przewidzenia oddziaływanie negatywne na środowisko przyrodnicze, w tym na obszary sieci Natura 2000, zwłaszcza obszar Rymanów PLH180016, wynikają z prowadzenia koniecznych prac, ingerencji w drzewostan parkowy oraz późniejszego, stopniowego rozwoju nasadzeń zastępujących.

Istotny jest również fakt, że na konieczność planowanych prac, zwraca uwagę obecny projekt planu zadań ochronnych dla obszaru Rymanów PLH180016. Zarówno planowane przedsięwzięcie (w wariancie alternatywnym), jak i zaproponowane poniżej działania

zapobiegające i ograniczające negatywne oddziaływania na środowisko, pozostają w zgodzie, a w części dosłownie przenoszą zawarte w projekcie pzo działania ochronne.

1. Prowadzenie prac wycinkowych, ze względu na wymogi ochrony gatunkowej ptaków, (poza sytuacjami zagrożenia życia i zdrowia ludzi oraz zagrożenia dla kościoła parafialnego w Rymanowie Zdroju – schronienia nietoperzy) może być realizowane w okresie 16 października – końca lutego, zgodnie z zapisami Rozporządzenia MŚ w sprawie ochrony gatunkowej zwierząt z 12 października 2011 r.
2. Każdorazowo przed usunięciem drzewa (poza sytuacjami zagrożenia życia i zdrowia ludzi oraz zagrożenia dla kościoła parafialnego w Rymanowie Zdroju – schronienia nietoperzy) należy wprowadzić, w jego bliskim sąsiedztwie, nasadzenie zastępujące. Nasadzenia te muszą uwzględniać termin planowanej wycinki i następować w poprzedzającym ją okresie wiosennym. Wprowadzane drzewka dla spełniania swojej funkcji powinny mieć wysokość co najmniej 2,5 -3 m. Zgodnie z zapisami projektu planu zadań ochronnych dla obszaru Rymanów PLH180016 konieczne jest, zarówno w przypadku „wycinki” jak i „znaczącej redukcji koron drzew” poprzedzenia takich działań „nasadzeniami młodych drzew i krzewów, uzupełniających luki w trasach przelotu.”
3. Niezbędna ingerencja w drzewostan, mimo wyprzedzającego prowadzenia nasadzeń zastępujących usuwane drzewa, do czasu wzrostu nasadzeń do wysokości 5-6 m i zwarcia ich koron, będzie pogarszała warunki przelotu i żerowania nietoperzy. Dlatego też konieczne wydaje się zaplanowanie nasadzeń uzupełniających w miejscach, gdzie już wcześniej powstały ubytki w zieleni wysokiej. Nasadzenia uzupełniające zostały wskazane na załączniku graficznym. Mają one prowadzić do uszczelnienia ciągów roślinności, umożliwiającej przeloty nietoperzy i zagęszczenia zieleni wysokiej w bezpośrednim sąsiedztwie kościoła parafialnego w Rymanowie Zdroju, gdzie znajduje się najbliższy teren żerowiskowy nietoperzy. Pod okapem drzew oraz między nimi powinny zostać wprowadzane nasadzenia krzewów ozdobnych z preferencją gatunków obficie kwitnących i przywabiających owady. Proponowane gatunki krzewów wprowadzane w tych nasadzeniach zostaną podane w dalszej części raportu. Zgodnie z zapisami projektu planu zadań ochronnych dla obszaru Rymanów PLH180016 przewidywana w tym dokumencie koncepcja zagospodarowania zieleni wysokiej w otoczeniu kościoła parafialnego w Rymanowie Zdroju powinna uwzględniać zarówno prace konserwacyjne „redukcja koron, usuwanie posuszu, chirurgia drzew (...) i wycinki” jak i niezbędne nasadzenia „pozwalające na utrzymanie właściwego stanu ochrony stanowiska, z uwzględnieniem funkcji obiektu i bezpieczeństwa ludzi.”

4. Pogorszenie warunków żerowania w najbliższym sąsiedztwie kościoła parafialnego w Rymanowie Zdroju wymaga także poprawy bezpieczeństwa nietoperzy w momencie wylotu z kościoła. Wymaga to, zgodnie z zapisami projektu planu zadań ochronnych dla obszaru Rymanów PLH180016 „nasadzenie drzewa przynajmniej kilkuletniego, liściastego, o rozłożystej koronie, np. lipy” w bliskości kościoła (od strony północnej), na trasie przelotów nietoperzy. Miejsce to wskazano na załączniku graficznym. Nasadzane drzewo powinno mieć wysokość co najmniej 3 metrów w momencie wprowadzania w zieleni parkową.
5. Z przyczyn wskazanych w punkcie 4. Należy również doprowadzić przed planowanymi wycinkami do „likwidacji jednego z reflektorów oświetlających kościół (obok prezbiterium, od strony parku).” Miejsce to wskazano na załączniku graficznym. Działanie to jest również zgodne z zapisami projektu planu zadań ochronnych dla obszaru Rymanów PLH180016.
6. Opracowanie koncepcji zagospodarowania zieleni wysokiej w parku zdrojowym w Rymanowie Zdroju, zgodnie z zapisami projektu planu zadań ochronnych dla obszaru Rymanów PLH180016, „powinno być konsultowane ze specjalistą chiropterologiem.” Zapisy niniejszego raportu spełniają ten warunek, z uwagi na współpracę przy jego przygotowaniu, w tym w fazie terenowej, eksperta chiropterologa.

### **13. Źródła informacji stanowiące podstawę do sporządzenia raportu.**

1. Zaświadczenie INW.6724.72.2012.BD-Z z dnia 29.05.2012 r., wydane przez Urząd Gminy Rymanów w sprawie zagospodarowania przestrzennego działek ewidencyjnych, na których znajdują się drzewa wnioskowane do usunięcia wraz z orientacyjną lokalizacją przedmiotowych drzew.
2. Postanowienie Starosty Krośnieńskiego SR.613.49.2012.MK z dnia 22.06.2012 r. nakładające obowiązek przedłożenia Regionalnemu Dyrektorowi Ochrony Środowiska niezbędnej dokumentacji w przedmiotowej sprawie.
3. Postanowienie Starosty Krośnieńskiego SR.613.49.2012.MK z dnia 22.06.2012 r. zawieszające przedmiotowe postępowanie do czasu rozstrzygnięcia przez Regionalnego Dyrektora Ochrony Środowiska kwestii oddziaływania tego przedsięwzięcia na obszar Natura 2000 Rymanów PLH180016.
4. Wypis nr 37 z Miejscowego Planu Zagospodarowania Przestrzennego „Rymanów Zdrój” z dnia 12.07.2012 r.
5. Karta Informacyjna Przedsięwzięcia z dnia 12.07.2012 r.
6. Postanowienie Regionalnego Dyrektora Ochrony Środowiska WPN.430.118.2012.MD-3 z dnia 07.08.2012 r. w sprawie nałożenia obowiązku przeprowadzenia oceny oddziaływania na obszary Natura 2000 przedmiotowego przedsięwzięcia, przedłożenia raportu o oddziaływaniu przedsięwzięcia na środowisko i ustalenia zakresu raportu.
7. Postanowienie Regionalnego Dyrektora Ochrony Środowiska WPN.430.118.2012.MD-5 z dnia 09.08.2012 r. w sprawie sprostowania do pisma Regionalnego Dyrektora Ochrony Środowiska WPN.430.118.2012.MD-3 z dnia 07.08.2012 r.
8. Pismo Burmistrza Gminy Rymanów ROŚ.6131.141.2012.EW z dnia 24.05.2012 r. w sprawie planowanych nasadzeń zastępujących planowane do wycięcia drzewa wraz z wykazem drzew rosnących w Parku w Rymanowie Zdroju wnioskowanych do usunięcia we wniosku z dnia 24.05.2012 r.
9. Raport z Raport z monitoringu nietoperzy, przeprowadzonego na potrzeby opracowania planu zadań ochronnych dla obszaru Natura 2000 Rymanów PLH180016 w 2010 roku, sporządzanego w ramach projektu POIS.05.03.00-00-186/09 (Szkudlarek R., Bator A.).
10. Projekt Planu Zadań Ochronnych dla obszaru Natura 2000 Rymanów PLH180016 z 2010 r.
11. Wyniki corocznego monitoringu letniego nietoperzy w kościele parafialnym w Rymanowie Zdroju (Szkudlarek R. npbl.).
12. Wyniki inwentaryzacji siedlisk i gatunków chronionych roślin i zwierząt z lat 2010-2012 (Wróbel D. npbl.).