

**UCHWAŁA NR XCV/795/2024  
RADY MIEJSKIEJ W RYMANOWIE**

z dnia 16 lutego 2024 r.

**w sprawie uchwalenia zmiany Miejscowego Planu Zagospodarowania Przestrzennego "RYMANÓW" -  
etap I**

Na podstawie art. 18 ust. 2 pkt. 5 ustawy z dnia 8 marca 1990 r. o samorządzie gminnym (Dz. U. z 2023 r. poz. 40 ze zm.) oraz art. 20 ust. 1 w związku z art. 27 ustawy z dnia 27 marca 2003 r. o planowaniu i zagospodarowaniu przestrzennym (Dz. U. z 2023 r. poz. 977 ze zm.), po stwierdzeniu, że nie zostają naruszone ustalenia Studium Uwarunkowań i Kierunków Zagospodarowania Przestrzennego Gminy Rymanów, uchwalonego Uchwałą Nr LV/554/14 Rady Miejskiej w Rymanowie z dnia 24 czerwca 2014 r. z późn. zm.,

**Rada Miejska w Rymanowie  
uchwała, co następuje:**

**§ 1. 1.** Uchwała się zmianę Miejscowego Planu Zagospodarowania Przestrzennego „RYMANÓW” – etap I uchwalonego Uchwałą Nr XL/387/06 Rady Miejskiej w Rymanowie z dnia 25 października 2006 r., ogłoszonego w Dzienniku Urzędowym Województwa Podkarpackiego z dnia 4 grudnia 2006 r., Nr 143, poz. 2147 wraz z późniejszymi zmianami, zwaną dalej „zmianą planu”.

2. Uchwała obejmuje ustalenia zmiany planu zawarte w treści uchwały oraz w części graficznej.

3. Załącznikami do niniejszej uchwały są:

- 1) załącznik nr 1 – część graficzna zmiany planu w skali 1:2000 – stanowiąca integralną część uchwały;
- 2) załącznik nr 2 – dane przestrzenne zmiany planu.

**§ 2. 1.** Wprowadza się następujące zmiany planu:

- 1) w części graficznej planu w granicach zmiany wskazanej na załączniku nr 1 teren zabudowy usługowej – usług oświaty oznaczony symbolem UO2 przeznacza się na teren usług edukacji oznaczony symbolem 1UE,
- 2) w treści uchwały:
  - a) w §3 w ust. 1 pkt 10 otrzymuje brzmienie: „10) Tereny zabudowy usługowej – usług oświaty (oznaczone na rysunku planu symbolami: UO1 i UO3)”;
  - b) w §3 w ust. 1 po pkt. 10 wprowadza się pkt 10a o treści: „10a) teren usług edukacji (oznaczony symbolem 1UE);”;
  - c) w §27 ust. 1 otrzymuje brzmienie: „1. Wyznacza się tereny zabudowy usługowej oznaczone na rysunku planu symbolami: UO1 i UO3 - z przeznaczeniem pod usługi oświaty.”;
  - d) w §27 skreśla się ust. 4,
  - e) po §27 dodaje się §27a w brzmieniu:

„§ 27a. 1. Wyznacza się teren usług edukacji oznaczony w części graficznej zmiany planu symbolem 1UE – z przeznaczeniem podstawowym pod usługi edukacji.

2. Na terenie, o którym mowa w ust. 1 dopuszcza się:

- 1) rozbiorę istniejących budynków, a także ich nadbudowę, przebudowę i rozbudowę;
- 2) budowę hali sportowej, krytego basenu, boisk sportowych oraz innych urządzeń i obiektów budowlanych związanych z realizacją przeznaczenia podstawowego terenu, w tym: – obiekty zamieszkania zbiorowego (internat), – obiekty administracyjno-biurowe, – obiekty usługowo-gastronomiczne (stołówka);
- 3) realizację niewydziałonych placów manewrowych, dojazdów i dojazdów, ciągów pieszych, pieszo-rowerowych i rowerowych;

- 4) lokalizację zieleni urządzonej,
- 5) lokalizację obiektów, sieci i urządzeń infrastruktury technicznej;
- 6) lokalizację małej architektury, miejsc do parkowania i placów manewrowych w pasie pomiędzy linią rozgraniczającą drogi a linią zabudowy.

3. Ustala się następujące warunki zagospodarowania i obsługi komunikacyjnej terenu 1UE:

- 1) obsługa komunikacyjna terenu, o którym mowa w ust. 1, z przyległych dróg publicznych KD-D i KD-D3 poprzez istniejące i projektowane wjazdy;
- 2) nieprzekraczalne linie zabudowy:
  - a) od linii rozgraniczającej terenu drogi dojazdowej (KD-D) – 6,0 m, zgodnie z częścią graficzną zmiany planu,
  - b) od linii rozgraniczającej terenu drogi dojazdowej (KD-D3) – 15,0 m, zgodnie z częścią graficzną zmiany planu,
  - c) od linii rozgraniczającej terenu drogi głównej (KD-G/Z) – 10,0 m, zgodnie z częścią graficzną zmiany planu;
- 3) teren należy zagospodarować jako jedną działkę budowlaną;
- 4) minimalna liczba miejsc do parkowania – 3 na 100 m<sup>2</sup> powierzchni obiektu usługowego, w tym miejsca do parkowania pojazdów zaopatrzonych w kartę parkingową;
- 5) parametry i wskaźniki kształtowania zabudowy:
  - a) minimalny udział powierzchni biologicznie czynnej: 15%;
  - b) maksymalny udział powierzchni zabudowy: 65%;
  - c) wskaźnik intensywności zabudowy: od 0,2 do 1,2;
  - d) maksymalna wysokość zabudowy – 18,0 m, do 5 kondygnacji nadziemnych;
  - e) poziomy wymiar budynku nie może przekroczyć 70,0 m;
  - f) geometria dachów: płaskie, jedno, dwu- lub wielospadowe, o kącie nachylenia głównych połaci dachowych do 45o, dopuszcza się stosowanie dachów łukowych.”.
- f) w §67 po ust. 14 dodaje się ust. 15 w brzmieniu: „15. Ustala się jednorazową opłatę od wzrostu wartości nieruchomości dla terenu 1UE w wysokości 1%.”.

**§ 3.** Wykonanie uchwały powierza się Burmistrzowi Gminy Rymanów.

**§ 4.** Uchwała wchodzi w życie po upływie 14 dni od dnia ogłoszenia w Dzienniku Urzędowym Województwa Podkarpackiego.

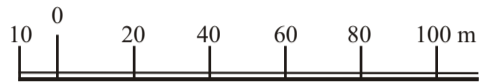
Przewodniczący Rady  
Miejskiej w Rymanowie

**Andrzej Pitrus**

**ZMIANA MIEJSCOWEGO PLANU  
ZAGOSPODAROWANIA PRZESTRZENNEGO  
„RYMANÓW” - etap I**  
uchwalonego Uchwałą Nr XL/387/06 Rady Miejskiej  
w Rymanowie z dnia 25 października 2006 r.,  
ogłoszonego w Dzienniku Urzędowym Województwa  
Podkarpackiego z dnia 4 grudnia 2006, Nr 143, poz. 2147 z późn. zm.

**CZEŚĆ GRAFICZNA**  
SKALA 1 : 2000

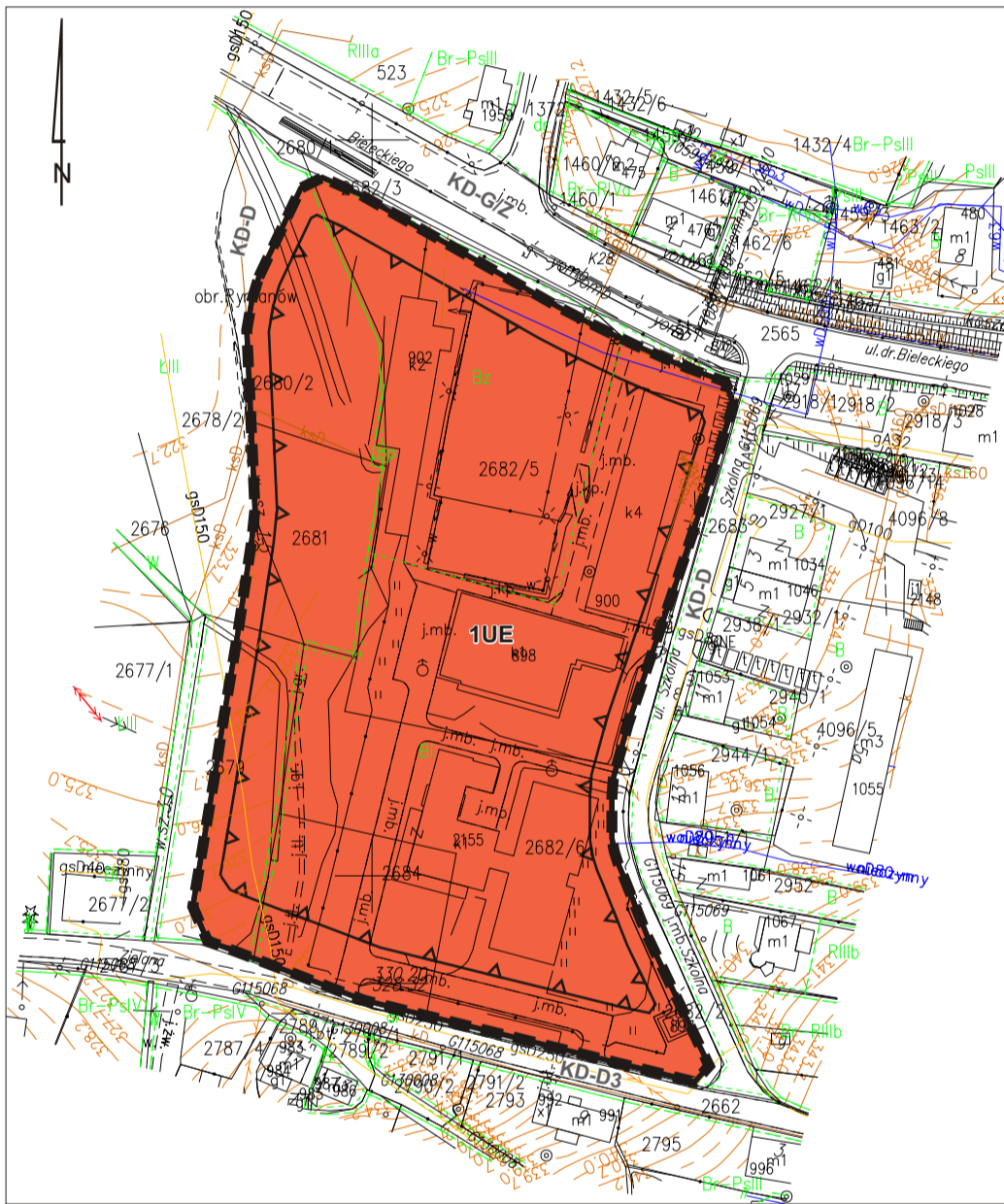
Załącznik nr 1 do uchwały XCV/795/2024  
Rady Miejskiej w Rymanowie z dnia 16 lutego 2024 r.



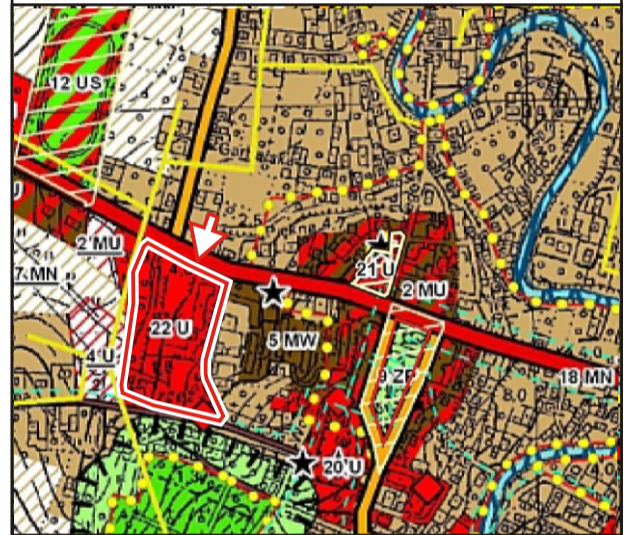
Układ współrzędnych 2000 STREFA 7

Źródło: Państwowy Zasób Geodezyjny i Kartograficzny - Starosta Krośnieński

Licencja nr GG.I.6642.930.2023.UN\_1807\_P



**WYRYS ze  
STUDIUM UWARUNKWAŃ  
i KIERUNKÓW  
ZAGOSPODAROWANIA PRZESTRZENNEGO  
GMINY RYMANÓW”  
KIERUNKI  
ZAGOSPODAROWANIA PRZESTRZENNEGO  
skala 1: 10 000  
(fragment rysunku jednolitego)**



GRANICA OBSZARU OBJĘTEGO ZMIANĄ PLANU

WYBRANE OZNACZENIA:

Tereny kontynuacji i uzupełnień zabudowy

- MN Zabudowa mieszkaniowa jednorodzinna
- MW Zabudowa mieszkaniowa wielorodzinna
- MU Zabudowa mieszkaniowo - usługowa
- U Zabudowa usługowa ( w tym usługi publiczne)

Obiekty i obszary dziedzictwa kulturowego i zabytków

- Obiekty wpisane do rejestru zabytków nieruchomości województwa podkarpackiego
- Strefy konserwatorskie

Systemy komunikacji

- Droga krajowa nr 28, klasa tech. GP
- Drogi wojewódzkie, klasa tech. Z

**OZNACZENIA ZMIANY PLANU:**

- GRANICA ZMIANY PLANU
- LINIE ROZGRANICZAJĄCE TERENY O RÓŻNYM PRZEZNACZENIU LUB RÓŻNYCH ZASADACH ZAGOSPODAROWANIA
- NIEPRZEKRACZALNA LINIA ZABUDOWY
- 1UE TEREN USŁUG EDUKACJI

**OZNACZENIA INFORMACYJNE:**

KD-G/Z, KDD, KD-D3 PRZYLEGŁE DROGI W ZMIENIAMY PLANIE

Załącznik Nr 2 do uchwały Nr XCV/795/2024

Rady Miejskiej w Rymanowie

z dnia 16 lutego 2024 r.

Zalacznik2.gml



**Dane przestrzenne, o których mowa w art. 67a ust. 3 i 5 ustawy z dnia 27 marca 2003 r. o planowaniu i zagospodarowaniu przestrzennym (j.t. Dz.U. z 2022 r. poz. 503 z późn. zm.) ujawnione zostaną po kliknięciu w ikonę**

## Uzasadnienie

Przedmiotowy projekt uchwały jest konsekwencją podjętej przez Radę Miejską w Rymanowie uchwały Nr LXX/617/2022 z dnia 23 września 2022 r. w sprawie przystąpienia do sporządzenia zmiany Miejscowego Planu Zagospodarowania Przestrzennego „RYMANÓW”. Podjęta uchwała obejmowała dwa obszary tj. teren zieleni publicznej urządzonej (oznaczony symbolem ZP2 – skwer miejski) oraz teren usług oświaty (oznaczony symbolem UO2). Na etapie opracowania projektu zmiany planu Burmistrz Gminy Rymanów odstąpił od przygotowania zmiany w zakresie terenu zieleni publicznej urządzonej (oznaczony symbolem ZP2 – skwer miejski). W związku z powyższym przedmiotem niniejszej zmiany jest teren usług oświaty stąd etap I zmiany planu.

Z wnioskiem o sporządzenie zmiany planu wystąpił Burmistrz Gminy Rymanów.

Zmiana planu ma umożliwić realizację zamierzeń inwestycyjnych Gminy oraz dostosować wskaźniki zagospodarowania do obecnie obowiązujących przepisów.

Stosownie do przepisu art. 14 ust. 5 ustawy z dnia 27 marca 2003 r. *o planowaniu i zagospodarowaniu przestrzennym* (Dz. U. z 2023 r. poz. 977 ze zm.) podjęcie uchwałą przystąpieniu do sporządzenia przedmiotowej zmiany planu, poprzedzone zostało wykonaniem analizy dotyczącej zasadności przystąpienia do sporządzenia zmiany planu i analizy stopnia zgodności przewidywanych rozwiązań z ustaleniami Studium Uwarunkowań i Kierunków Zagospodarowania Przestrzennego Gminy Rymanów. W analizach tych uznano, że istnieje uzasadniona potrzeba i konieczność sporządzenia zmiany planu. Planowane rozwiązania są zgodne z ustaleniami SUIKZP Gminy Rymanów.

W granicach obszaru objętego zmianą planu wyznaczono teren usług edukacji oznaczony w części graficznej symbolem IUE.

Część graficzna zmiany planu – załącznik nr 1 – stanowiąca integralną część uchwały, sporządzona została na aktualnej kopii mapy zasadniczej w skali 1:2000, pochodzącej z Państwowego Zasobu Geodezyjnego i Kartograficznego Starosty Krośnieńskiego (licencja nr GG.I.6642.930.2023.UN\_1807\_P).

Projekt zmiany MPZP „RYMANÓW” – etap I wraz z Prognozą oddziaływania na środowisko w miesiącach lipiec – sierpień 2023 r. został przedstawiony do opiniowania i uzgodnień, uzyskując pozytywne opinie i uzgodnienia właściwych organów i instytucji. W miesiącach listopad – grudzień 2023 r. został wyłożony do publicznego wglądu, w ramach którego odbyła się dyskusja publiczna nad przyjętymi w nim rozwiązaniami. Ustalono termin składania uwag do 28 grudnia 2023 r. Do projektu zmiany planu nie wpłynęły żadne uwagi.

Stosownie do art. 20 ust. 1 ustawy *o planowaniu i zagospodarowaniu przestrzennym* do uchwały uchwalającej plan załącza się wymagane załączniki, tj.

1.załącznik rozstrzygający o sposobie rozpatrzenia uwag do projektu zmiany planu – *w okresie wyłożenia do publicznego wglądu i w ustalonym terminie wnoszenia uwag do projektu zmiany planu nie wpłynęła żadna uwaga, tak więc brak jest przedmiotowego załącznika.*

2.załącznik rozstrzygający o sposobie realizacji zapisanych w planie inwestycji z zakresu infrastruktury technicznej, które należą do zadań własnych gminy oraz zasadach ich finansowania - *projekt zmiany planu nie zawiera ustaleń z zakresu infrastruktury technicznej (ustalenia aktualne z obowiązującego planu), które należą do zadań własnych gminy, tak więc brak jest przedmiotowego załącznika.*

Stosownie do art. 67a ust. 5 ustawy *o planowaniu i zagospodarowaniu przestrzennym* do uchwały uchwalającej zmianę planu załączono załącznik nr 2 – dane przestrzenne.

Projekt zmiany Miejscowego Planu Zagospodarowania Przestrzennego „RYMANÓW” – etap I uwzględnia kierunki zagospodarowania oraz inne ustawowe ustalenia określone w Studium Uwarunkowań i Kierunków Zagospodarowania Przestrzennego Gminy Rymanów uchwalonym Uchwałą Nr LV/554/14 Rady Miejskiej w Rymanowie z dnia 24 czerwca 2014 r. z późn. zm., tym samym nie narusza jego ustaleń.

Projekt zmiany MPZP „RYMANÓW” – etap I wraz z prognozą oddziaływania na środowisko i prognozą skutków finansowych, został opracowany zgodnie z obowiązującymi w tym zakresie przepisami, w tym: ustawą *o planowaniu i zagospodarowaniu przestrzennym*, ustawą z dnia

3 października 2008 r. *o udostępnianiu informacji o środowisku i jego ochronie, udziale społeczeństwa w ochronie środowiska oraz ocenach oddziaływania na środowisko* (Dz. U. z 2023 r. poz. 1094 ze zm.) oraz

rozporządzeniem Ministra Rozwoju i Technologii z dnia 17 grudnia 2021 r. w sprawie wymaganego zakresu projektu miejscowego planu zagospodarowania przestrzennego (Dz. U. z 2021 r. poz. 2404). Procedura sporządzania przedmiotowego projektu zmiany planu, wynikająca z powyższych przepisów prawa, została w pełni uwzględniona, a terminy zachowane.

Stosownie do art. 15 ust. 1 ustawy o planowaniu i zagospodarowaniu przestrzennym: „Wójt, burmistrz albo prezydent miasta sporządza projekt planu miejscowego, zawierający część tekstową i graficzną, zgodnie z zapisami studium oraz przepisami odrębnymi, odnoszącymi się do obszaru objętego planem, wraz z uzasadnieniem. W uzasadnieniu przedstawia się w szczególności:

1. sposób realizacji wymogów wynikających z art. 1 ust. 2-4;

2. zgodność z wynikami analizy, o której mowa w art. 32 ust. 1, wraz z datą uchwały rady gminy, o której mowa w art. 32 ust. 2 oraz sposób uwzględniania uniwersalnego projektowania;

3. wpływ na finanse publiczne, w tym budżet gminy”.

Ad 1

Art. 1 ust. 2. W planowaniu i zagospodarowaniu przestrzennym uwzględnia się zwłaszcza:

1) wymagania ład przestrzennego, w tym urbanistyki i architektury;

Struktura przestrzenna została zaprojektowana z zachowaniem przepisów ustawy o planowaniu i zagospodarowaniu przestrzennym, tj. art. 15 ust. 2 określającego obowiązkowy zakres ustaleń planu oraz art. 15 ust. 3 dopuszczalny zakres ustaleń w zależności od potrzeb. Zapisy zmiany planu są zgodne z ustaleniami obowiązującego Studium Uwarunkowań i Kierunków Zagospodarowania Przestrzennego Gminy Rymanów. Ustalone projektem zmiany planu przeznaczenie oraz parametry i wskaźniki kształtowania zabudowy i zagospodarowania terenu, są tymi elementami zmiany planu, które służą ustawowemu wymogowi zachowania ład przestrzennego, w tym urbanistyki i architektury.

2) walory architektoniczne i krajobrazowe;

Obszar objęty zmianą planu położony jest poza obszarami prawnie chronionymi. Audyt krajobrazowy województwa podkarpackiego nie został opracowany, więc nie uwzględnia się w zmianie planu jego ustaleń. Kształtowanie walorów architektonicznych i krajobrazu polegać będzie przede wszystkim na nienaruszaniu ustaleń zawartych w zmianie planu.

3) wymagania ochrony środowiska, w tym gospodarowania wodami i ochrony gruntów rolnych i leśnych;

Ustalenia MPZP „RYMANÓW” aktualne dla projektu zmiany planu uwzględniają wymogi z zakresu ochrony środowiska, w tym gospodarowania wodami i ochrony gruntów rolnych i leśnych. 4) wymagania ochrony dziedzictwa kulturowego i zabytków oraz dóbr kultury współczesnej; Na obszarze objętym planem brak jest terenów i obiektów podlegających ochronie dziedzictwa kulturowego oraz dóbr kultury współczesnej.

5) wymagania ochrony zdrowia oraz bezpieczeństwa ludzi i mienia, a także potrzeby osób niepełnosprawnych;

Realizacja ustaleń projektu zmiany planu nie będzie miała negatywnego wpływu na zdrowie ludzi. W granicach zmiany planu nie występują obszary szczególnego zagrożenia powodzią ani obszary osuwania się mas ziemnych, co mogłoby mieć wpływ na bezpieczeństwo ludzi i mienia. Potrzeby osób niepełnosprawnych zapewnione zostały poprzez ustalenie minimalnej liczby miejsc do parkowania z uwzględnieniem miejsc do parkowania pojazdów zaopatrzonych w kartę parkingową.

6) walory ekonomiczne przestrzeni;

Ustalone w zmianie planu przeznaczenie terenu zgodnie z lokalnymi uwarunkowaniami i potrzebami, zapewniony dostęp komunikacyjny oraz ustalone zasady kształtowania zabudowy i wskaźniki zagospodarowania terenu mają na uwadze optymalne wykorzystanie walorów ekonomicznych przestrzeni, przy jednoczesnym zachowaniu ład przestrzennego.

7) prawo własności;

Regulacje zawarte w zmianie planu nie naruszają prawa własności. Obszar objęty zmianą planu w większości jest własnością Gminy Rymanów oraz prywatną. Do zmiany planu przystąpiono na wniosek Burmistrza Gminy Rymanów po przyjęciu przez Radę Miejską w Rymanowie stosownej uchwały w sprawie

przystąpienia do sporządzenia zmiany planu. Zapewnienie przewidzianych prawem możliwości udziału w procedurze planistycznej (wyłożenie do publicznego wglądu, dyskusja publiczna, składanie wniosków i uwag) mają na celu poszanowanie prawa własności.

8) *potrzeby obronności i bezpieczeństwa państwa;*

Projekt zmiany planu nie koliduje z potrzebami obronności i bezpieczeństwa państwa, nie występują ustanowione tereny zamknięte lub strefy ochronne takich terenów. Należy w tym miejscu wskazać, iż w procedurze sporządzania zmiany planu miejscowego zawiadomiono właściwe organy wojskowe, ochrony granic i bezpieczeństwa państwa o przystąpieniu do sporządzenia zmiany planu i możliwości składania wniosków oraz dokonano uzgodnień. 9) *potrzeby interesu publicznego*

Zmiana planu nie wprowadza ustaleń mogących mieć negatywny wpływ na interes publiczny. Zmiana planu zabezpiecza teren pod realizację inwestycji celu publicznego w zakresie istniejących obiektów tj. Szkoła Podstawowa w Rymanowie, Liceum Ogólnokształcące w Rymanowie. Również uwzględniając stanowiska wyrażone we wnioskach organów administracji publicznej (art. 17 pkt 2 Ustawy o pizp) ważony był interes publiczny. Plan nie wprowadza ustaleń mogących mieć negatywny wpływ na interes publiczny.

10) *potrzeby w zakresie rozwoju infrastruktury technicznej, w szczególności sieci szerokopasmowych;*

Ustalenia zmiany MPZP „RYMANÓW” – etap I i aktualnie obowiązującego planu uwzględniają ustalenia w zakresie rozwoju infrastruktury technicznej i komunikacji. W zmianie planu nie wprowadzono ograniczeń dotyczących inwestycji mających na celu rozwój sieci szerokopasmowej, tak aby inwestycje te mogły być realizowane, zgodnie z przepisami odrębnymi.

11) *zapewnienie udziału społeczeństwa w pracach nad miejscowym planem zagospodarowania przestrzennego, w tym przy użyciu środków komunikacji elektronicznej;*

Udział społeczeństwa w pracach nad projektem zmiany planu wynika z przepisów ustawy o planowaniu i zagospodarowaniu przestrzennym oraz z przepisów ustawy o udostępnianiu informacji o środowisku i jego ochronie, udziale społeczeństwa w ochronie środowiska oraz o ocenach oddziaływania na środowisko. Biorąc pod uwagę ww. ustawy w toku prac nad opracowaniem zmiany planu zapewniono udział społeczeństwa, w tym przy użyciu środków komunikacji elektronicznej. W trakcie procedury zmiany planu miejscowego Burmistrz Gminy Rymanów, jako organ opracowujący projekt planu podał do publicznej wiadomości:

- informację o podjęciu uchwały w sprawie przystąpienia do sporządzenia zmiany MPZP „RYMANÓW”, określając formę, miejsce i termin składania wniosków do zmiany planu, w terminie 21 dni od daty ukazania informacji. Informacja o przystąpieniu do sporządzenia zmiany planu została ogłoszona w iMonitor Urzędowy.pl, przez obwieszczenie na tablicach ogłoszeń oraz na stronie internetowej i w BIP Gminy Rymanów. Wnioski do zmiany planu można było wносить w formie papierowej na adres Urzędu Gminy lub elektronicznej za pomocą poczty elektronicznej na podany w informacji adres e-mailowy lub przez platformę ePUAP,
- wyłożył do publicznego wglądu w dniach od 20 listopada 2023 r. do 14 grudnia 2023 r. projekt zmiany MPZP „RYMANÓW” – etap I. W dniu 8 grudnia 2023 r. odbyła się dyskusja publiczna nad rozwiązaniami przyjętymi w projekcie zmiany planu. Ustalono termin składania uwag do 28 grudnia 2023 r. Do projektu zmiany planu nie wpłynęły żadne uwagi. Projekt zmiany planu w ustalonym okresie wyłożenia był udostępniony w formie papierowej w Urzędzie Gminy Rymanów oraz opublikowany na stronie internetowej i w BIP Urzędu Gminy Rymanów. Uwagi można było składać pisemnie na adres Urzędu, lub w postaci elektronicznej za pomocą poczty elektronicznej lub przez platformę ePUAP.

12) *zapewnienie jawności i przejrzystości procedur planistycznych;*

Jawność i przejrzystość procedur planistycznych sporządzania planu miejscowego jest realizowana zgodnie z obowiązującymi przepisami ustawy o pizp. Sposób dokumentowania prac planistycznych jest prowadzony zgodnie z rozporządzeniem Ministra Rozwoju i Technologii z dnia 17 grudnia 2021 r. w sprawie wymaganego zakresu projektu miejscowego planu zagospodarowania przestrzennego.

13) *potrzebę zapewnienia odpowiedniej ilości i jakości wody, do celów zaopatrzenia ludności.*

Ustalenia MPZP „RYMANÓW” aktualne dla projektu zmiany planu uwzględniają ustalenia w zakresie rozwoju infrastruktury technicznej, w tym w zakresie zaopatrzenia w wodę.



*Art. 1 ust.3. Ustalając przeznaczenie terenu lub określając potencjalny sposób zagospodarowania i korzystania z terenu, organ waży interes publiczny i interesy prywatne, w tym zgłaszane w postaci wniosków i uwag, zmierzające do ochrony istniejącego stanu zagospodarowania terenu, jak i zmian w zakresie jego zagospodarowania, a także analizy ekonomiczne, środowiskowe i społeczne.*

Obszar objęty zmianą planu stanowi w większości własność Gminy Rymanów oraz prywatną. Przedmiotową zmianę planu sporządzono na wniosek Burmistrza Gminy Rymanów w oparciu o uchwałę Rady Miejskiej w Rymanowie w sprawie przystąpienia do zmiany planu. Obszar objęty zmianą planu obejmuje teren usług edukacji w obrębie, którego znajdują się obecnie funkcjonujące obiekty publiczne takie jak: Szkoła Podstawowa i Liceum Ogólnokształcące.

Tak, więc przedmiotowa zmiana planu ma charakter celowy i pozwoli na realizację zamierzonych inwestycji. Ustalając przeznaczenie terenu i określając sposób jego zagospodarowania rozważono interes publiczny i interes prywatny, w tym wnioski zgłoszone przez organy administracji publicznej. Brano również pod uwagę analizy środowiskowe zawarte w prognozie oddziaływania na środowisko projektu zmiany planu, w opracowaniu ekofizjograficznym sporządzonym dla obszaru gminy Rymanów, prognozę finansową skutków uchwalenia zmiany planu, a także analizy społeczne, demograficzne, środowiskowe uwzględnione w Studium Uwarunkowań i Kierunków Zagospodarowania Przestrzennego Gminy Rymanów. W wyniku ogłoszenia o przystąpieniu do sporządzenia zmiany MPZP „RYMANÓW” nie wpłynął żaden wniosek. W trakcie wyłożenia do publicznego wglądu i w ustalonym wnoszenia uwag nie wpłynęła żadna uwaga.

*Art. 1 ust.4*

*W przypadku sytuowania nowej zabudowy, uwzględnienie wymagań ładu przestrzennego, efektywnego gospodarowania przestrzenią oraz walorów ekonomicznych przestrzeni następuje poprzez (....). Obszar objęty zmianą planu położony w Rymanowie obejmuje teren już mocno zainwestowany. Poprzez zmianę niektórych warunków zagospodarowania, wprowadzenia dopuszczeń oraz wskaźników i parametrów zabudowy możliwa będzie realizacja zamierzeń inwestycyjnych Gminy w obrębie terenu usług edukacji. Zapisy zmiany planu, poprzez ustalenie warunków zagospodarowania dla obszaru zmiany, uwzględniają wymagania ładu przestrzennego i wpłyną na efektywne gospodarowanie przestrzenią.*

*Ad 2 zgodność z wynikami analizy, o której mowa w art. 32 ust. 1, wraz datą uchwały rady gminy, o której mowa w art. 32 ust. 2.*

Stosownie do art. 32 ust. 1 Burmistrz Gminy Rymanów dokonał oceną aktualności miejscowych planów zagospodarowania przestrzennego obowiązujących w gminie Rymanów oraz Studium Uwarunkowań i Kierunków Zagospodarowania Przestrzennego Gminy Rymanów.

Rada Miejska w Rymanowie dnia 28 września 2018 r. podjęła uchwałę Nr LX/577/18 w sprawie oceny aktualności Studium Uwarunkowań i Kierunków Zagospodarowania Przestrzennego Gminy Rymanów i Miejscowych Planów Zagospodarowania Przestrzennego Gminy Rymanów.

We wnioskach końcowych analizy, jak również w ustaleniach uchwały stwierdza się aktualność obowiązującego SUiKZP Gminy Rymanów uchwalonego Uchwałą Nr LV/554/14 Rady Miejskiej w Rymanowie z dnia 24 czerwca 2014 r., jak i miejscowych planów zagospodarowania przestrzennego, zarówno w świetle obowiązujących przepisów prawnych w tym zakresie oraz z punktu widzenia przyszłych możliwości rozwoju przestrzennego i społeczno-gospodarczego gminy. Należy rozważać możliwość wprowadzania wnioskowanych zmian, mając na względzie z jednej strony realizację zamierzeń inwestycyjnych mieszkańców gminy, właścicieli terenów w gminie, czy innych potencjalnych inwestorów, a z drugiej strony jako realizację inwestycji publicznych na różnych szczeblach administracji rządowej i samorządowej stymulujących szeroko rozumiany rozwój gminy. Sporządzana przedmiotowa zmiana MPZP „RYMANÓW” jest zgodna z wynikami przeprowadzonej analizy - realizacja zamierzeń inwestycyjnych wnioskodawców.

**Ad 3**

*wpływ na finanse publiczne, w tym budżet gminy*

W celu oceny prawidłowości rozwiązań przestrzennych przyjętych w projekcie planu, stosownie do wymogów przepisów ustawy, opracowano prognozę skutków finansowych uchwalenia planu. Skutki finansowe projektowanego zagospodarowania niosą ze sobą obciążenia dla finansów publicznych, w tym budżetu gminy.

Koszty wynikające z ustaleń planu miejscowego dotyczą realizacji inwestycji celu publicznego w zakresie obiektów użyteczności publicznej jakimi są szkoły (art. 6 pkt 6 ustawy o gospodarce nieruchomościami).



Należy mieć na uwadze, że do zadań własnych gminy należą zadania publiczne służące zaspokajaniu potrzeb wspólnoty samorządowej a także zaspokajanie zbiorowych potrzeb wspólnoty w zakresie edukacji publicznej (art. 7 ust. 1 pkt 8 ustawy o samorządzie gminnym). Ponieważ w obszarze zmiany planu są działki prywatne, w celu zrealizowania zamierzonej inwestycji edukacyjnej, wymagany będzie wykup tych nieruchomości, co również obciąży budżet gminy.

Projekt zmiany planu nie zawiera ustaleń z zakresu infrastruktury technicznej - ustalenia aktualne z obowiązującego planu.

Wypełniając wymóg ustawowy – art. 15 ust. 2 pkt 12 ustawy o planowaniu i zagospodarowaniu przestrzennym „*W planie miejscowym określa się obowiązkowo stawki procentowe, na podstawie których ustala się opłatę, o której mowa w art. 36 ust. 4*”, w projekcie zmiany planu ustalono jednorazową opłatę od wzrostu wartości nieruchomości w wysokości 1 %.

*Burmistrz Gminy Rymanów*