

**UCHWAŁA NR XCVI/813/2024
RADY MIEJSKIEJ W RYMANOWIE**

z dnia 19 marca 2024 r.

w sprawie aktualności Studium Uwarunkowań i Kierunków Zagospodarowania Przestrzennego Gminy Rymanów i Miejsowych Planów Zagospodarowania Przestrzennego Gminy Rymanów

Działając na podstawie art. 18 ust. 2 pkt 15 ustawy z dnia 8 marca 1990 r. o samorządzie gminnym (Dz. U. z 2023 r., poz. 40 z późn. zm.) oraz art. 32 ust. 2 ustawy z dnia 27 marca 2003 r. o planowaniu i zagospodarowaniu przestrzennym (Dz. U. z 2023 r., poz. 977 z późn. zm.)

**Rada Miejska w Rymanowie
uchwała co następuje:**

§ 1. 1. Przyjąć przedstawione przez Burmistrza Gminy Rymanów wyniki analiz, o których mowa w art. 32 ust. 1 ustawy z dnia 27 marca 2003 r. o planowaniu i zagospodarowaniu przestrzennym (Dz. U. z 2023 r., poz. 977 z późn. zm.) dotyczące obszaru gminy w granicach administracyjnych, na którym obowiązuje Studium Uwarunkowań i Kierunków Zagospodarowania Przestrzennego Gminy Rymanów uchwalone Uchwałą Nr LV/554/14 Rady Miejskiej w Rymanowie z dnia 24 czerwca 2014 r., zmienione Uchwałami: Nr IV/31/15 Rady Miejskiej w Rymanowie z dnia 10 lutego 2015 r., Nr IX/111/15 Rady Miejskiej w Rymanowie z dnia 10 lipca 2015 r., Nr XXXIV/330/17 Rady Miejskiej w Rymanowie z dnia 24 lutego 2017 r., Nr VIII/112/19 Rady Miejskiej w Rymanowie z dnia 29 marca 2019 r. (Etap I), Nr XVI/181/19 Rady Miejskiej w Rymanowie z dnia 25 października 2019 r., Nr XXI/245/2020 Rady Miejskiej w Rymanowie z dnia 31 stycznia 2020 r., Nr XXVII/288/2020 Rady Miejskiej w Rymanowie z dnia 8 maja 2020 r., Nr LII/465/2021 Rady Miejskiej w Rymanowie z dnia 27 sierpnia 2021 r., Nr LXI/553/22 Rady Miejskiej w Rymanowie z dnia 25 lutego 2022 r., Nr LXXV/654/2022 Rady Miejskiej w Rymanowie z dnia 20 grudnia 2022 r., Nr LXXIX/683/2023 Rady Miejskiej w Rymanowie z dnia 24 marca 2023 r. (Etap I).

1. Stwierdzić aktualność Studium Uwarunkowań i Kierunków Zagospodarowania Przestrzennego Gminy Rymanów.

§ 2. 1. Przyjąć przedstawione przez Burmistrza Gminy Rymanów wyniki analiz, o których mowa w art. 32 ust. 1 ustawy z dnia 27 marca 2003 r. o planowaniu i zagospodarowaniu przestrzennym (Dz. U. z 2023 r., poz. 977 z późn. zm.) dotyczące obszarów gminy, na których obowiązują Miejskowe Plany Zagospodarowania Przestrzennego Gminy Rymanów:

- 1) Miejskowy Plan Zagospodarowania Przestrzennego Bzianka I uchwalony uchwałą Nr XXI/157/96 Rady Miejskiej w Rymanowie z dnia 30 września 1996 r.;
- 2) Miejskowy Plan Zagospodarowania Przestrzennego Wróbliek Królewski I uchwalony uchwałą Nr XXI/158/96 Rady Miejskiej w Rymanowie z dnia 30 września 1996 r.;
- 3) Miejskowy Plan Zagospodarowania Przestrzennego Klimkówka I uchwalony uchwałą Nr XXIV/181/97 Rady Miejskiej w Rymanowie z dnia 18 lutego 1997 r.;
- 4) Miejskowy Plan Zagospodarowania Przestrzennego Królik Polski I uchwalony uchwałą Nr XXIV/183/97 Rady Miejskiej w Rymanowie z dnia 18 lutego 1997 r.;
- 5) Miejskowy Plan Zagospodarowania Przestrzennego Terenu Budownictwa Mieszkaniowego i Usługowego „MILCZA – 1” uchwalony uchwałą Nr XXVIII/224/97 Rady Miejskiej w Rymanowie z dnia 25 listopada 1997 r.;
- 6) Miejskowy Plan Zagospodarowania Przestrzennego Terenu Budownictwa Mieszkaniowego i Usługowego „MILCZA – 2” uchwalony uchwałą Nr XXVIII/225/97 Rady Miejskiej w Rymanowie z dnia 25 listopada 1997 r.;
- 7) Miejskowy Plan Zagospodarowania Przestrzennego Terenu Budownictwa Mieszkaniowego i Usługowego „MILCZA – 3” uchwalony uchwałą Nr XXVIII/226/97 Rady Miejskiej w Rymanowie z dnia 25 listopada 1997 r.;

- 8) Miejscowy Plan Zagospodarowania Przestrzennego „Posada Górna I” uchwalony uchwałą Nr XXX/241/98 Rady Miejskiej w Rymanowie z dnia 10 lutego 1998 r.;
- 9) Miejscowy Plan Zagospodarowania Przestrzennego BAŁUCIANKA 1 uchwalony uchwałą Nr VIII/86/99 Rady Miejskiej w Rymanowie z dnia 24 sierpnia 1999 r.;
- 10) Miejscowy Plan Zagospodarowania Przestrzennego KRÓLIK POLSKI 1 uchwalony uchwałą Nr VIII/87/99 Rady Miejskiej w Rymanowie z dnia 24 sierpnia 1999 r.;
- 11) Miejscowy Plan Zagospodarowania Przestrzennego KRÓLIK POLSKI 2 uchwalony uchwałą Nr VIII/87/99 Rady Miejskiej w Rymanowie z dnia 24 sierpnia 1999 r.;
- 12) Miejscowy Plan Zagospodarowania Przestrzennego KRÓLIK POLSKI 3 uchwalony uchwałą Nr VIII/87/99 Rady Miejskiej w Rymanowie z dnia 24 sierpnia 1999 r.;
- 13) Miejscowy Plan Zagospodarowania Przestrzennego KLIMKÓWKA 1 uchwalony uchwałą Nr VIII/89/99 Rady Miejskiej w Rymanowie z dnia 24 sierpnia 1999 r.;
- 14) Miejscowy Plan Zagospodarowania Przestrzennego KLIMKÓWKA 2 uchwalony uchwałą Nr VIII/89/99 Rady Miejskiej w Rymanowie z dnia 24 sierpnia 1999 r.;
- 15) Miejscowy Plan Zagospodarowania Przestrzennego KLIMKÓWKA 3 uchwalony uchwałą Nr VIII/89/99 Rady Miejskiej w Rymanowie z dnia 24 sierpnia 1999 r.;
- 16) Miejscowy Plan Zagospodarowania Przestrzennego POSADA GÓRNA 1 uchwalony uchwałą Nr VIII/90/99 Rady Miejskiej w Rymanowie z dnia 24 sierpnia 1999 r.;
- 17) Miejscowy Plan Zagospodarowania Przestrzennego POSADA GÓRNA 2 uchwalony uchwałą Nr VIII/90/99 Rady Miejskiej w Rymanowie z dnia 24 sierpnia 1999 r.;
- 18) Miejscowy Plan Zagospodarowania Przestrzennego ŁAZY 1 uchwalony uchwałą Nr VIII/91/99 Rady Miejskiej w Rymanowie z dnia 24 sierpnia 1999 r.;
- 19) Miejscowy Plan Zagospodarowania Przestrzennego ŁAZY 2 uchwalony uchwałą Nr VIII/91/99 Rady Miejskiej w Rymanowie z dnia 24 sierpnia 1999 r.;
- 20) Miejscowy Plan Zagospodarowania Przestrzennego ŁAZY 3 uchwalony uchwałą Nr VIII/91/99 Rady Miejskiej w Rymanowie z dnia 24 sierpnia 1999 r.;
- 21) Miejscowy Plan Zagospodarowania Przestrzennego ŁAZY 4 uchwalony uchwałą Nr VIII/91/99 Rady Miejskiej w Rymanowie z dnia 24 sierpnia 1999 r.;
- 22) Miejscowy Plan Zagospodarowania Przestrzennego ŁAZY 5 uchwalony uchwałą Nr VIII/91/99 Rady Miejskiej w Rymanowie z dnia 24 sierpnia 1999 r.;
- 23) Miejscowy Plan Zagospodarowania Przestrzennego Posada Górna II uchwalony uchwałą Nr VIII/96/99 Rady Miejskiej w Rymanowie z dnia 24 sierpnia 1999 r.;
- 24) Miejscowy Plan Zagospodarowania Przestrzennego terenu budownictwa sakralnego Bałucianka I, uchwalony uchwałą Nr VIII/97/99 Rady Miejskiej w Rymanowie z dnia 24 sierpnia 1999 r.;
- 25) Miejscowy Plan Zagospodarowania Przestrzennego Królik Polski II uchwalony uchwałą Nr XI/133/2000 Rady Miejskiej w Rymanowie z dnia 28 stycznia 2000 r.;
- 26) Miejscowy Plan Zagospodarowania Przestrzennego RUDAWKA RYMANOWSKA I uchwalony uchwałą Nr XIX/193/2000 Rady Miejskiej w Rymanowie z dnia 28 grudnia 2000 r.;
- 27) Miejscowy Plan Zagospodarowania Przestrzennego SIENIAWA I uchwalony uchwałą Nr XIX/194/2000 Rady Miejskiej w Rymanowie z dnia 28 grudnia 2000 r.;
- 28) Miejscowy Plan Zagospodarowania Przestrzennego „Klimkówka II” uchwalony uchwałą Nr XXVI/253/2001 Rady Miejskiej w Rymanowie z dnia 26 października 2001 r.;
- 29) Miejscowy Plan Zagospodarowania Przestrzennego „Klimkówka III” uchwalony uchwałą Nr XXVI/254/2001 Rady Miejskiej w Rymanowie z dnia 26 października 2001 r.;
- 30) Miejscowy Plan Zagospodarowania Przestrzennego „RUDAWKA RYMANOWSKA II” uchwalony uchwałą Nr XXXII/304/02 Rady Miejskiej w Rymanowie z dnia 9 sierpnia 2002 r.;

- 31) Miejscowy Plan Zagospodarowania Przestrzennego „Królik Polski III” obejmujący problematykę budownictwa mieszkaniowego z dopuszczeniem usług uchwalony uchwałą Nr V/55/03 Rady Miejskiej w Rymanowie z dnia 11 kwietnia 2003 r.;
- 32) Miejscowy Plan Zagospodarowania Przestrzennego „Puławy I” uchwalony uchwałą Nr VI/56/03 Rady Miejskiej w Rymanowie z dnia 13 czerwca 2003 r.;
- 33) Miejscowy Plan Zagospodarowania Przestrzennego terenu budowy turbin wiatrowych oraz otaczających je terenów rolnych w miejscowościach: Klimkówka, Rymanów, Ładzin /część zachodnia/i Wróblík Królewski uchwalony uchwałą Nr XIV/149/2004 Rady Miejskiej w Rymanowie z dnia 14 maja 2004 r. z późniejszymi zmianami;
- 34) Miejscowy Plan Zagospodarowania Przestrzennego terenu budowy turbin wiatrowych oraz otaczających je terenów rolnych w miejscowościach: Ładzin /część wschodnia/i Wróblík Szlachecki uchwalony uchwałą Nr XIV/150/2004 Rady Miejskiej w Rymanowie z dnia 14 maja 2004 r. z późniejszymi zmianami;
- 35) Miejscowy Plan Zagospodarowania Przestrzennego „SIENIAWA II” uchwalony uchwałą Nr XXIV/242/05 Rady Miejskiej w Rymanowie z dnia 29 kwietnia 2005 r.;
- 36) Miejscowy Plan Zagospodarowania Przestrzennego „Rymanów Zdrój” uchwalony uchwałą Nr XXXIX/380/06 Rady Miejskiej w Rymanowie z dnia 11 września 2006 r. z późniejszymi zmianami;
- 37) Miejscowy Plan Zagospodarowania Przestrzennego „Rymanów” uchwalony uchwałą Nr XL/387/06 Rady Miejskiej w Rymanowie z dnia 25 października 2006 r. z późniejszymi zmianami;
- 38) Miejscowy Plan Nr 3 Zagospodarowania Przestrzennego terenu budowy turbin wiatrowych oraz otaczających je terenów rolnych w miejscowościach: Łazy, Ładzin /część wschodnia/i Wróblík Szlachecki uchwalony uchwałą Nr XL/390/06 Rady Miejskiej w Rymanowie z dnia 25 października 2006 r. z późniejszymi zmianami;
- 39) Miejscowy Plan Zagospodarowania Przestrzennego „Klimkówka 2” uchwalony uchwałą Nr LV/564/14 Rady Miejskiej w Rymanowie z dnia 24 czerwca 2014 r.;
- 40) Miejscowy Plan Zagospodarowania Przestrzennego „Łazy – farma fotowoltaiczna” uchwalony uchwałą Nr XXXIV/331/17 Rady Miejskiej w Rymanowie z dnia 24 lutego 2017 r.;
- 41) Miejscowy Plan Zagospodarowania Przestrzennego „POSADA GÓRNA /2014” uchwalony uchwałą Nr II/21/18 Rady Miejskiej w Rymanowie z dnia 29 listopada 2018 r. z późniejszymi zmianami;
- 42) Miejscowy Plan Zagospodarowania Przestrzennego „BAŁUCIANKA 1/2017” uchwalony uchwałą Nr III/39/18 Rady Miejskiej w Rymanowie z dnia 18 grudnia 2018 r.;
- 43) Miejscowy Plan Zagospodarowania Przestrzennego „SIENIAWA/2014 – CZĘŚĆ 2” uchwalony uchwałą Nr V/79/19 Rady Miejskiej w Rymanowie z dnia 18 stycznia 2019 r.;
- 44) Miejscowy Plan Zagospodarowania Przestrzennego „Klimkówka 2/2019” uchwalony uchwałą Nr XVI/183/19 Rady Miejskiej w Rymanowie z dnia 25 października 2019 r.;
- 45) Miejscowy Plan Zagospodarowania Przestrzennego „KLIMKÓWKA/2014 - część A” uchwalony uchwałą Nr XXVII/289/2020 Rady Miejskiej w Rymanowie z dnia 8 maja 2020 r.;
- 46) Miejscowy Plan Zagospodarowania Przestrzennego „Głębokie – cmentarz wraz z otoczeniem” uchwalony uchwałą Nr XXXIX/365/2020 Rady Miejskiej w Rymanowie z dnia 27 listopada 2020 r.;
- 47) Miejscowy Plan Zagospodarowania Przestrzennego „Królik Polski 1/2019” uchwalony uchwałą Nr LV/508/2021 Rady Miejskiej w Rymanowie z dnia 26 listopada 2021 r.;
- 48) Miejscowy Plan Zagospodarowania Przestrzennego „Rudawka Rymanowska 1/2019” uchwalony uchwałą Nr LVI/519/2021 Rady Miejskiej w Rymanowie z dnia 17 grudnia 2021 r.;
- 49) Miejscowy Plan Zagospodarowania Przestrzennego „Klimkówka 1/2019” uchwalony uchwałą Nr LXII/568/2022 Rady Miejskiej w Rymanowie z dnia 25 marca 2022 r.;
- 50) Miejscowy Plan Zagospodarowania Przestrzennego „Rymanów – strzelnica sportowa” uchwalony uchwałą Nr LXV/584/2022 Rady Miejskiej w Rymanowie z dnia 27 maja 2022 r.;

51) Miejscowy Plan Zagospodarowania Przestrzennego „Rymanów 1/2020” uchwalony uchwałą Nr LXV/585/2022 Rady Miejskiej w Rymanowie z dnia 27 maja 2022 r.;

52) Miejscowy Plan Zagospodarowania Przestrzennego „Wróblak Królewski/2019” – etap IA uchwalony uchwałą Nr XCI/771/2023 Rady Miejskiej w Rymanowie z dnia 24 listopada 2023 r.

2. Stwierdzić aktualność Miejscowych Planów Zagospodarowania Przestrzennego Gminy Rymanów wymienionych w ust.1.

§ 3. Wykonanie uchwały zleca się Burmistrzowi Gminy Rymanów

§ 4. Uchwała wchodzi w życie z dniem podjęcia.

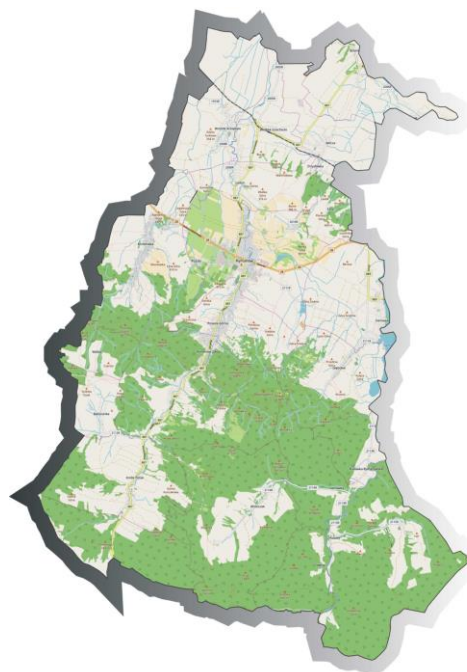
Przewodniczący Rady
Miejskiej w Rymanowie

Andrzej Pitrus

Burmistrz Gminy Rymanów



**OCENA AKTUALNOŚCI
STUDIUM UWARUNKOWAŃ I KIERUNKÓW
ZAGOSPODAROWANIA PRZESTRZENNEGO
GMINY RYMANÓW
oraz
MIEJSCOWYCH PLANÓW
ZAGOSPODAROWANIA PRZESTRZENNEGO
OBOWIĄZUJĄCYCH W GMINIE RYMANÓW**



RYMANÓW - luty 2024 r.

Ocenę aktualności Studium Uwarunkowań i Kierunków Zagospodarowania Przestrzennego Gminy Rymanów oraz Miejscowych Planów Zagospodarowania Przestrzennego obowiązujących w Gminie Rymanów wykonała mgr inż. arch. Iwona Skomial,

przy współpracy ze strony Urzędu Gminy w Rymanowie - Beaty Dołęgowskiej-Ziomek.

SPIS TREŚCI

1. Wstęp - podstawa prawna opracowania oceny -----	4
2. Krótka charakterystyka Gminy Rymanów -----	11
3. Analiza zgodności studium uwarunkowań i kierunków zagospodarowania przestrzennego z obowiązującymi przepisami prawa -----	14
3.1. Analiza zmian uwarunkowań, które należy uwzględnić podczas opracowania studium	15
3.2. Wnioski z analizy uwarunkowań	20
3.3. Warunki dotyczące możliwości zmian w Studium Uwarunkowań i Kierunków Zagospodarowania Przestrzennego Gminy Rymanów	20
4. Analiza i ocena miejscowych planów zagospodarowania przestrzennego -----	24
4.1. Ilość planów i przedmiot ich ustaleń	24
4.2. Uwagi do miejscowych planów zagospodarowania przestrzennego	48
4.3. Plany miejscowe w okresie przejściowym-do momentu obowiązywania studium uwarunkowań i kierunków zagospodarowania przestrzennego	48
5. Analiza i ocena potencjalnych zmian w zagospodarowaniu przestrzennym gminy -----	49
5.1. Aktywność inwestycyjna na podstawie wydanych decyzji administracyjnych oraz wypisów i wyrysów z planów miejscowych	50
5.2. Główne tendencje potencjalnych zmian w zagospodarowaniu przestrzennym gminy	55
5.3. Analiza wniosków złożonych w sprawie opracowania zmian miejscowych planów zagospodarowania przestrzennego	56
6. Wnioski końcowe -----	57

1. Wstęp - podstawa prawna opracowania oceny.

Działając zgodnie z art. 32 ustawy z dnia 27 marca 2003 r. o planowaniu i zagospodarowaniu przestrzennym (Dz. U. z 2023 r. poz. 977 z późn. zm.) Burmistrz Gminy Rymanów przystąpił do stosownych prac nad oceną aktualności dokumentów planistycznych oraz analizą zmian w zagospodarowaniu przestrzennym na obszarze gminy Rymanów.

Obowiązek wykonania oceny w obecnym brzmieniu art. 32 ww. ustawy przedstawia się następująco:

„Art. 32. 1. W celu oceny aktualności planu ogólnego i planów miejscowych wójt, burmistrz albo prezydent miasta dokonuje analizy zmian w zagospodarowaniu przestrzennym gminy, ocenia postępy w opracowywaniu planów miejscowych i opracowuje wieloletnie programy ich sporządzania, z uwzględnieniem decyzji o warunkach zabudowy i zagospodarowania terenu, oraz wniosków w sprawie sporządzenia lub zmiany planu miejscowego lub planu ogólnego.

2. Wójt, burmistrz albo prezydent miasta przekazuje radzie gminy wyniki analiz, o których mowa w ust. 1, po uzyskaniu opinii gminnej lub innej właściwej, w rozumieniu art. 8, komisji urbanistyczno-architektonicznej, co najmniej raz w czasie kadencji rady. Rada gminy podejmuje uchwałę w sprawie aktualności planu ogólnego i planów miejscowych, a w przypadku uznania ich za nieaktualne, w całości lub w części, podejmuje działania, o których mowa w art. 27.

3. Przy podejmowaniu uchwały, o której mowa w ust. 2, rada gminy bierze pod uwagę w szczególności zgodność planu ogólnego albo planu miejscowego z wymogami wynikającymi z przepisów art. 13b–13g, art. 15 oraz art. 16 ust. 1.”

Ustawa z dnia 7 lipca 2023 r. o zmianie ustawy o planowaniu i zagospodarowaniu przestrzennym oraz niektórych innych ustaw (Dz. U. z 2023 r., poz. 1688) wprowadziła zmiany w art. 32 polegające na obowiązku oceny aktualności planu ogólnego, jednakże równocześnie w art. 65 ust. 1 określiła, iż *Studia uwarunkowań i kierunków zagospodarowania przestrzennego gmin zachowują moc do dnia wejścia w życie planu ogólnego gminy w danej gminie, jednak nie dłużej niż do dnia 31 grudnia 2025 r., i stosuje się do nich przepisy dotychczasowe.*

Powyższy zapis ustawowy upoważnia Burmistrza Gminy Rymanów do wykonania oceny aktualności Studium Uwarunkowań i Kierunków Zagospodarowania Przestrzennego Gminy Rymanów oraz Miejscowych Planów Zagospodarowania Przestrzennego obowiązujących w Gminie Rymanów za okres ostatniej kadencji (listopad 2018 – kwiecień 2024).

Na terenie gminy obowiązuje Studium Uwarunkowań i Kierunków Zagospodarowania Przestrzennego Gminy Rymanów uchwalone Uchwałą Nr LV/554/14 Rady Miejskiej w Rymanowie z dnia 24 czerwca 2014 r., zmienione uchwałami:

- Nr IV/31/15 Rady Miejskiej w Rymanowie z dnia 10 lutego 2015 r.;
- Nr IX/111/15 Rady Miejskiej w Rymanowie z dnia 10 lipca 2015 r.;
- Nr XXXIV/330/17 Rady Miejskiej w Rymanowie z dnia 24 lutego 2017 r.;
- Nr VIII/112/19 Rady Miejskiej w Rymanowie z dnia 29 marca 2019 r. (Etap I);
- Nr XVI/181/19 Rady Miejskiej w Rymanowie z dnia 25 października 2019 r.;
- Nr XXI/245/2020 Rady Miejskiej w Rymanowie z dnia 31 stycznia 2020 r.;
- Nr XXVII/288/2020 Rady Miejskiej w Rymanowie z dnia 8 maja 2020 r.;
- Nr LII/465/2021 Rady Miejskiej w Rymanowie z dnia 27 sierpnia 2021 r.;
- Nr LXI/553/22 Rady Miejskiej w Rymanowie z dnia 25 lutego 2022 r.;
- Nr LXXV/654/2022 Rady Miejskiej w Rymanowie z dnia 20 grudnia 2022 r.;
- Nr LXXIX/683/2023 Rady Miejskiej w Rymanowie z dnia 24 marca 2023 r. (Etap I).¹

Gmina Rymanów posiada 52 obowiązujące miejscowe plany zagospodarowania przestrzennego:

1. Miejscowy Plan Zagospodarowania Przestrzennego Bzianka I uchwalony uchwałą Nr XXI/157/96 Rady Miejskiej w Rymanowie z dnia 30 września 1996 r. /Dz. Urz. Woj. Krośnieńskiego Nr 49, poz. 217 z dnia 4 listopada 1996 r./ (pow. 15,45 ha);
2. Miejscowy Plan Zagospodarowania Przestrzennego Wróblík Królewski I uchwalony uchwałą Nr XXI/158/96 Rady Miejskiej w Rymanowie z dnia 30 września 1996 r. /Dz. Urz. Woj. Krośnieńskiego Nr 49, poz. 218 z dnia 4 listopada 1996 r./ (pow. 31,68 ha);
3. Miejscowy Plan Zagospodarowania Przestrzennego Klimkówka I uchwalony uchwałą Nr XXIV/181/97 Rady Miejskiej w Rymanowie z dnia 18 lutego 1997 r. /Dz. Urz. Woj. Krośnieńskiego Nr 5, poz. 31 z dnia 27 marca 1997 r./ (pow. 3,15 ha);
4. Miejscowy Plan Zagospodarowania Przestrzennego Królik Polski I uchwalony uchwałą Nr XXIV/183/97 Rady Miejskiej w Rymanowie z dnia 18 lutego 1997 r. /Dz. Urz. Woj. Krośnieńskiego Nr 5, poz. 33 z dnia 27 marca 1997 r./ (pow. 0,64 ha);

¹ Zmiany Studium Uwarunkowań i Kierunków Zagospodarowania Przestrzennego Gminy Rymanów wyszczególnione kolorem szarym zostały uchwalone w okresie mijającej kadencji

5. Miejscowy Plan Zagospodarowania Przestrzennego Terenu Budownictwa Mieszkaniowego i Usługowego „MILCZA - 1” uchwalony uchwałą Nr XXVIII/224/97 Rady Miejskiej w Rymanowie z dnia 25 listopada 1997 r. /Dz. Urz. Woj. Krośnieńskiego Nr 1, poz. 2 z dnia 20 stycznia 1998 r./ (pow. 0,25 ha);
6. Miejscowy Plan Zagospodarowania Przestrzennego Terenu Budownictwa Mieszkaniowego i Usługowego „MILCZA - 2” uchwalony uchwałą Nr XXVIII/225/97 Rady Miejskiej w Rymanowie z dnia 25 listopada 1997 r. /Dz. Urz. Woj. Krośnieńskiego Nr 1, poz. 3 z dnia 20 stycznia 1998 r./ (pow. 0,26 ha);
7. Miejscowy Plan Zagospodarowania Przestrzennego Terenu Budownictwa Mieszkaniowego i Usługowego „MILCZA - 3” uchwalony uchwałą Nr XXVIII/226/97 Rady Miejskiej w Rymanowie z dnia 25 listopada 1997 r. /Dz. Urz. Woj. Krośnieńskiego Nr 1, poz. 4 z dnia 20 stycznia 1998 r./ (pow. 0,20 ha);
8. Miejscowy Plan Zagospodarowania Przestrzennego „Posada Górna I” uchwalony uchwałą Nr XXX/241/98 Rady Miejskiej w Rymanowie z dnia 10 lutego 1998 r. /Dz. Urz. Woj. Krośnieńskiego Nr 8, poz. 111 z dnia 10 kwietnia 1998 r./ (pow. 4,14 ha);
9. Miejscowy Plan Zagospodarowania Przestrzennego BAŁUCIANKA 1 uchwalony uchwałą Nr VIII/86/99 Rady Miejskiej w Rymanowie z dnia 24 sierpnia 1999 r. /Dz. Urz. Woj. Podkarpackiego Nr 38, poz. 1345 z dnia 27 grudnia 1999 r./ (pow. 4,17 ha);
10. Miejscowy Plan Zagospodarowania Przestrzennego KRÓLIK POLSKI 1 uchwalony uchwałą Nr VIII/87/99 Rady Miejskiej w Rymanowie z dnia 24 sierpnia 1999 r. /Dz. Urz. Woj. Podkarpackiego Nr 38, poz. 1346 z dnia 27 grudnia 1999 r./ (pow. 1,18 ha);
11. Miejscowy Plan Zagospodarowania Przestrzennego KRÓLIK POLSKI 2 uchwalony uchwałą Nr VIII/87/99 Rady Miejskiej w Rymanowie z dnia 24 sierpnia 1999 r. /Dz. Urz. Woj. Podkarpackiego Nr 38, poz. 1346 z dnia 27 grudnia 1999 r./ (pow. 3,73 ha);
12. Miejscowy Plan Zagospodarowania Przestrzennego KRÓLIK POLSKI 3 uchwalony uchwałą Nr VIII/87/99 Rady Miejskiej w Rymanowie z dnia 24 sierpnia 1999 r. /Dz. Urz. Woj. Podkarpackiego Nr 38, poz. 1346 z dnia 27 grudnia 1999 r./ (pow. 3,32 ha);
13. Miejscowy Plan Zagospodarowania Przestrzennego KLIMKÓWKA 1 uchwalony uchwałą Nr VIII/89/99 Rady Miejskiej w Rymanowie z dnia 24 sierpnia 1999 r. /Dz. Urz. Woj. Podkarpackiego Nr 38, poz. 1348 z dnia 27 grudnia 1999 r./ (pow. 0,56 ha);
14. Miejscowy Plan Zagospodarowania Przestrzennego KLIMKÓWKA 2 uchwalony uchwałą Nr VIII/89/99 Rady Miejskiej w Rymanowie z dnia 24 sierpnia 1999 r.

- /Dz. Urz. Woj. Podkarpackiego Nr 38, poz. 1348 z dnia 27 grudnia 1999 r./ (pow. 0,28 ha);
15. Miejscowy Plan Zagospodarowania Przestrzennego KLIMKÓWKA 3 uchwalony uchwałą Nr VIII/89/99 Rady Miejskiej w Rymanowie z dnia 24 sierpnia 1999 r. /Dz. Urz. Woj. Podkarpackiego Nr 38, poz. 1348 z dnia 27 grudnia 1999 r./ (pow. 0,57 ha);
 16. Miejscowy Plan Zagospodarowania Przestrzennego POSADA GÓRNA 1 uchwalony uchwałą Nr VIII/90/99 Rady Miejskiej w Rymanowie z dnia 24 sierpnia 1999 r. /Dz. Urz. Woj. Podkarpackiego Nr 38, poz. 1349 z dnia 27 grudnia 1999 r./ (pow. 11,06 ha);
 17. Miejscowy Plan Zagospodarowania Przestrzennego POSADA GÓRNA 2 uchwalony uchwałą Nr VIII/90/99 Rady Miejskiej w Rymanowie z dnia 24 sierpnia 1999 r. /Dz. Urz. Woj. Podkarpackiego Nr 38, poz. 1349 z dnia 27 grudnia 1999 r./ (pow. 0,12 ha);
 18. Miejscowy Plan Zagospodarowania Przestrzennego ŁAZY 1 uchwalony uchwałą Nr VIII/91/99 Rady Miejskiej w Rymanowie z dnia 24 sierpnia 1999 r. /Dz. Urz. Woj. Podkarpackiego Nr 38, poz. 1350 z dnia 27 grudnia 1999 r./ (pow. 0,53 ha);
 19. Miejscowy Plan Zagospodarowania Przestrzennego ŁAZY 2 uchwalony uchwałą Nr VIII/91/99 Rady Miejskiej w Rymanowie z dnia 24 sierpnia 1999 r. /Dz. Urz. Woj. Podkarpackiego Nr 38, poz. 1350 z dnia 27 grudnia 1999 r./ (pow. 0,60 ha);
 20. Miejscowy Plan Zagospodarowania Przestrzennego ŁAZY 3 uchwalony uchwałą Nr VIII/91/99 Rady Miejskiej w Rymanowie z dnia 24 sierpnia 1999 r. /Dz. Urz. Woj. Podkarpackiego Nr 38, poz. 1350 z dnia 27 grudnia 1999 r./ (pow. 0,22 ha);
 21. Miejscowy Plan Zagospodarowania Przestrzennego ŁAZY 4 uchwalony uchwałą Nr VIII/91/99 Rady Miejskiej w Rymanowie z dnia 24 sierpnia 1999 r. /Dz. Urz. Woj. Podkarpackiego Nr 38, poz. 1350 z dnia 27 grudnia 1999 r./ (pow. 0,44 ha);
 22. Miejscowy Plan Zagospodarowania Przestrzennego ŁAZY 5 uchwalony uchwałą Nr VIII/91/99 Rady Miejskiej w Rymanowie z dnia 24 sierpnia 1999 r. /Dz. Urz. Woj. Podkarpackiego Nr 38, poz. 1350 z dnia 27 grudnia 1999 r./ (pow. 0,07 ha);
 23. Miejscowy Plan Zagospodarowania Przestrzennego Posada Górna II uchwalony uchwałą Nr VIII/96/99 Rady Miejskiej w Rymanowie z dnia 24 sierpnia 1999 r. /Dz. Urz. Woj. Podkarpackiego Nr 38, poz. 1355 z dnia 27 grudnia 1999 r./ (pow. 0,40 ha);
 24. Miejscowy Plan Zagospodarowania Przestrzennego terenu budownictwa sakralnego Bałucianka I, uchwalony uchwałą Nr VIII/97/99 Rady Miejskiej w Rymanowie z dnia 24 sierpnia 1999 r. /Dz. Urz. Woj. Podkarpackiego Nr 38, poz. 1356 z dnia 27 grudnia 1999 r./ (pow. 0,17 ha);

25. Miejscowy Plan Zagospodarowania Przestrzennego Królik Polski II uchwalony uchwałą Nr XI/133/2000 Rady Miejskiej w Rymanowie z dnia 28 stycznia 2000 r. /Dz. Urz. Woj. Podkarpackiego Nr 23, poz. 177 z dnia 31 marca 2000 r./ (pow. 12,11 ha);
26. Miejscowy Plan Zagospodarowania Przestrzennego RUDAWKA RYMANOWSKA I uchwalony uchwałą Nr XIX/193/2000 Rady Miejskiej w Rymanowie z dnia 28 grudnia 2000 r. /Dz. Urz. Woj. Podkarpackiego Nr 7, poz. 75 z dnia 30 stycznia 2001 r./ (pow. 1,55 ha);
27. Miejscowy Plan Zagospodarowania Przestrzennego SIENIAWA I uchwalony uchwałą Nr XIX/194/2000 Rady Miejskiej w Rymanowie z dnia 28 grudnia 2000 r. /Dz. Urz. Woj. Podkarpackiego Nr 7, poz. 77 z dnia 30 stycznia 2001 r./ (pow. 0,51 ha);
28. Miejscowy Plan Zagospodarowania Przestrzennego „Klimkówka II” uchwalony uchwałą Nr XXVI/253/2001 Rady Miejskiej w Rymanowie z dnia 26 października 2001 r. /Dz. Urz. Woj. Podkarpackiego Nr 93, poz. 1622 z dnia 24 listopada 2001 r./ (pow. 0,85 ha);
29. Miejscowy Plan Zagospodarowania Przestrzennego „Klimkówka III” uchwalony uchwałą Nr XXVI/254/2001 Rady Miejskiej w Rymanowie z dnia 26 października 2001 r. /Dz. Urz. Woj. Podkarpackiego Nr 93, poz. 1623 z dnia 24 listopada 2002 r./ (pow. 1,14 ha);
30. Miejscowy Plan Zagospodarowania Przestrzennego „RUDAWKA RYMANOWSKA II” uchwalony uchwałą Nr XXXII/304/02 Rady Miejskiej w Rymanowie z dnia 9 sierpnia 2002 r. /Dz. Urz. Woj. Podkarpackiego Nr 57, poz. 1175 z dnia 17 września 2001 r./ (pow. 5,66 ha);
31. Miejscowy Plan Zagospodarowania Przestrzennego „Królik Polski III” obejmujący problematykę budownictwa mieszkaniowego z dopuszczeniem usług uchwalony uchwałą Nr V/55/03 Rady Miejskiej w Rymanowie z dnia 11 kwietnia 2003 r. /Dz. Urz. Woj. Podkarpackiego Nr 78, poz. 1410 z dnia 30 lipca 2003 r./ (pow. 0,49 ha);
32. Miejscowy Plan Zagospodarowania Przestrzennego „Puławy I” uchwalony uchwałą Nr VI/56/03 Rady Miejskiej w Rymanowie z dnia 13 czerwca 2003 r. /Dz. Urz. Woj. Podkarpackiego Nr 85, poz. 1492 z dnia 12 sierpnia 2003 r./ (pow. 5,42 ha);
33. Miejscowy Plan Zagospodarowania Przestrzennego terenu budowy turbin wiatrowych oraz otaczających je terenów rolnych w miejscowościach: Klimkówka, Rymanów, Ładzin /część zachodnia/i Wróblík Królewski uchwalony uchwałą Nr XIV/149/2004 Rady Miejskiej w Rymanowie z dnia 14 maja 2004 r. /Dz. Urz. Woj. Podkarpackiego Nr 100, poz. 1095 z dnia 6 sierpnia 2004 r./ (pow. 190,98 ha) z późniejszymi zmianami;

34. Miejscowy Plan Zagospodarowania Przestrzennego terenu budowy turbin wiatrowych oraz otaczających je terenów rolnych w miejscowościach: Ładzin /część wschodnia/i Wróblík Szlachecki uchwalony uchwałą Nr XIV/150/2004 Rady Miejskiej w Rymanowie z dnia 14 maja 2004 r. /Dz. Urz. Woj. Podkarpackiego Nr 100, poz. 1096 z dnia 6 sierpnia 2004 r./ (pow. 2,57 ha) z późniejszymi zmianami;
35. Miejscowy Plan Zagospodarowania Przestrzennego „SIENIAWA II” uchwalony uchwałą Nr XXIV/242/05 Rady Miejskiej w Rymanowie z dnia 29 kwietnia 2005 r. /Dz. Urz. Woj. Podkarpackiego Nr 94, poz. 1589 z dnia 20 lipca 2005 r./ (pow. 4,79 ha);
36. Miejscowy Plan Zagospodarowania Przestrzennego „Rymanów Zdrój” uchwalony uchwałą Nr XXXIX/380/06 Rady Miejskiej w Rymanowie z dnia 11 września 2006 r. /Dz. Urz. Woj. Podkarpackiego Nr 129, poz. 1767 z dnia 20 października 2006 r./ (pow. 1466,25 ha) z późniejszymi zmianami;
37. Miejscowy Plan Zagospodarowania Przestrzennego „Rymanów” uchwalony uchwałą Nr XL/387/06 Rady Miejskiej w Rymanowie z dnia 25 października 2006 r. /Dz. Urz. Woj. Podkarpackiego Nr 143, poz. 2147 z dnia 4 grudnia 2006 r./ (pow. 1122,50 ha) z późniejszymi zmianami;
38. Miejscowy Plan Nr 3 Zagospodarowania Przestrzennego terenu budowy turbin wiatrowych oraz otaczających je terenów rolnych w miejscowościach: Łazy, Ładzin /część wschodnia/i Wróblík Szlachecki uchwalony uchwałą Nr XL/390/06 Rady Miejskiej w Rymanowie z dnia 25 października 2006 r. /Dz. Urz. Woj. Podkarpackiego Nr 144, poz. 2158 z dnia 5 grudnia 2006 r./ (pow. 196,09 ha) z późniejszymi zmianami;
39. Miejscowy Plan Zagospodarowania Przestrzennego „Klimkówka 2” uchwalony uchwałą Nr LV/564/14 Rady Miejskiej w Rymanowie z dnia 24 czerwca 2014 r. /Dz. Urz. Woj. Podkarpackiego z dnia 1 sierpnia 2014 r., poz. 2156/ (pow. 15,00 ha);
40. Miejscowy Plan Zagospodarowania Przestrzennego „Łazy - farma fotowoltaiczna” uchwalony uchwałą Nr XXXIV/331/17 Rady Miejskiej w Rymanowie z dnia 24 lutego 2017 r. /Dz. Urz. Woj. Podkarpackiego z dnia 28 marca 2017 r., poz. 1206/ (pow. 4,06 ha).
41. Miejscowy Plan Zagospodarowania Przestrzennego „POSADA GÓRNA /2014” uchwalony uchwałą Nr II/21/18 Rady Miejskiej w Rymanowie z dnia 29 listopada 2018 r. /Dz. Urz. Woj. Podkarpackiego z dnia 20 grudnia 2018, poz. 5743/ (pow. 110,1 ha) z późniejszymi zmianami.
42. Miejscowy Plan Zagospodarowania Przestrzennego „BAŁUCIANKA 1/2017” uchwalony uchwałą Nr III/39/18 Rady Miejskiej w Rymanowie z dnia 18 grudnia 2018 r. /Dz. Urz. Woj. Podkarpackiego z dnia 14 stycznia 2019 r., poz. 329/ (pow. 19,8939 ha).

43. Miejscowy Plan Zagospodarowania Przestrzennego „SIENIAWA/2014 – CZĘŚĆ 2” uchwalony uchwałą Nr V/79/19 Rady Miejskiej w Rymanowie z dnia 18 stycznia 2019 r. /Dz. Urz. Woj. Podkarpackiego z dnia 21 lutego 2019 r., poz. 1153/ (pow. 5,3540 ha).
44. Miejscowy Plan Zagospodarowania Przestrzennego „Klimkówka 2/2019” uchwalony uchwałą Nr XVI/183/19 Rady Miejskiej w Rymanowie z dnia 25 października 2019 r. /Dz. Urz. Woj. Podkarpackiego z dnia 25 listopada 2019 r., poz. 5596/ (pow. 0,2917 ha).
45. Miejscowy Plan Zagospodarowania Przestrzennego „KLIMKÓWKA/2014 – część A” uchwalony uchwałą Nr XXVII/289/2020 Rady Miejskiej w Rymanowie z dnia 8 maja 2020 r. /Dz. Urz. Woj. Podkarpackiego z dnia 25 czerwca 2020 r., poz. 2744/ (pow. 194,9681 ha).
46. Miejscowy Plan Zagospodarowania Przestrzennego „Głębokie – cmentarz wraz z otoczeniem” uchwalony uchwałą Nr XXXIX/365/2020 Rady Miejskiej w Rymanowie z dnia 27 listopada 2020 r. /Dz. Urz. Woj. Podkarpackiego z dnia 30 grudnia 2020 r., poz. 5371/ (pow. 18,1775 ha).
47. Miejscowy Plan Zagospodarowania Przestrzennego „Królik Polski 1/2019” uchwalony uchwałą Nr LV/508/2021 Rady Miejskiej w Rymanowie z dnia 26 listopada 2021 r. /Dz. Urz. Woj. Podkarpackiego z dnia 21 grudnia 2021 r., poz. 4630/ (pow. 2,3458 ha).
48. Miejscowy Plan Zagospodarowania Przestrzennego „Rudawka Rymanowska 1/2019” uchwalony uchwałą Nr LVI/519/2021 Rady Miejskiej w Rymanowie z dnia 17 grudnia 2021 r. /Dz. Urz. Woj. Podkarpackiego z dnia 30 grudnia 2021 r., poz. 4751/ (pow. 17,5828 ha).
49. Miejscowy Plan Zagospodarowania Przestrzennego „Klimkówka 1/2019” uchwalony uchwałą Nr LXII/568/2022 Rady Miejskiej w Rymanowie z dnia 25 marca 2022 r. /Dz. Urz. Woj. Podkarpackiego z dnia 20 kwietnia 2022 r., poz. 1802/ (pow. 0,8363 ha).
50. Miejscowy Plan Zagospodarowania Przestrzennego „Rymanów – strzelnica sportowa” uchwalony uchwałą Nr LXV/584/2022 Rady Miejskiej w Rymanowie z dnia 27 maja 2022 r. /Dz. Urz. Woj. Podkarpackiego z dnia 24 czerwca 2022 r., poz. 2434/ (pow. 1,2908 ha).
51. Miejscowy Plan Zagospodarowania Przestrzennego „Rymanów 1/2020” uchwalony uchwałą Nr LXV/585/2022 Rady Miejskiej w Rymanowie z dnia 27 maja 2022 r. /Dz. Urz. Woj. Podkarpackiego z dnia 28 czerwca 2022 r., poz. 2451/ (pow. 3,1688 ha).

52. Miejscowy Plan Zagospodarowania Przestrzennego „Wróblík Królewski/2019” – etap IA uchwalony uchwałą Nr XCI/771/2023 Rady Miejskiej w Rymanowie z dnia 24 listopada 2023 r. /Dz. Urz. Woj. Podkarpackiego z dnia 22 grudnia 2023 r., poz. 6014/ (pow. 67,5692 ha).²

Zgodnie z art. 87 ust. 1 ustawy z dnia 27 marca 2003 r. o planowaniu i zagospodarowaniu przestrzennym (Dz. U. z 2023 r., poz. 977 z późn. zm.): „Studia uwarunkowań i kierunków zagospodarowania przestrzennego gmin oraz plany miejscowe uchwalone po dniu 1 stycznia 1995 r. zachowują moc”. Jednakże dokonując oceny aktualności studium i planów, należy w szczególności brać pod uwagę zgodność studium albo planu miejscowego z wymogami wynikającymi z przepisów art. 10 ust. 1 i 2, art. 15 oraz art. 16 ust. 1 ww. ustawy.

Charakterystyka studium i planów miejscowych oraz ich merytoryczna ocena i analiza przedstawione są w następnych rozdziałach. Analiza i ocena realizacji planów miejscowych oraz wydanych decyzji obejmuje okres od 2019 r. do 2023 r. W analizie wykorzystano rejestry decyzji Burmistrza Gminy, o których mowa w art. 57 ust. 2 i art. 67 ust. 1 ustawy z dnia 27 marca 2003 r. o planowaniu i zagospodarowaniu przestrzennym (Dz. U. z 2023 r. poz. 977 z późn. zm.) oraz Statut Uzdrowiska Rymanów Zdrój uchwalony uchwałą Nr XXIV/274/12 Rady Miejskiej w Rymanowie z dnia 22 czerwca 2012 r. w sprawie uchwalenia Statutu Uzdrowiska Rymanów Zdrój.

2. Krótka charakterystyka Gminy Rymanów.

Gmina Rymanów zlokalizowana w południowej części województwa podkarpackiego, leży na terenie Dołów Jasielsko-Sanockich oraz Beskidu Niskiego, w jego części zwanej Wzgórzami Rymanowskimi i pasmem Bukowicy (w obrębie gminy leży niewielka, zachodnia część pasma w miejscowości Puławy). Doły Jasielsko-Sanockie to szerokie obniżenie pomiędzy Beskidem Niskim a Pogórzem Strzyżowsko-Dynowskim, leżące na wysokości ok. 280-350 m n.p.m. Ich lekko pofalowany teren oraz dobre gleby sprzyjają rozwojowi rolnictwa i osadnictwa. Na tym terenie znajdują się miejscowości: Wróblík Królewski i Szlachecki, Ladzin, Bzianka, Zmysłówka, Milcza, Łazy, Rymanów, Sieniawa, Posada Górna, Klimkówka i Głębokie. Wzgórzka Rymanowskie to teren niewysokich, ale malowniczych, kopulastych gór pokrytych lasem lub śródleśnymi polanami. Najwyższy szczyt w gminie to Jawornik (761 m n.p.m.). Masywy leśne, będące pozostałością dawnej puszczy karpackiej, nie tylko wzbogacają pejzaż gminy, ale przede wszystkim

² Miejscowe Plany Zagospodarowania Przestrzennego Gminy Rymanów wyszczególnione kolorem szarym zostały uchwalone w okresie mijającej kadencji

decydują o istnieniu specyficznego mikroklimatu posiadającego leczniczy, uzdrowiskowy charakter, szczególnie w Rymanowie Zdroju.

Gmina obejmuje swoim zasięgiem 22 miejscowości z siedzibą władz gminnych w mieście Rymanowie, ponadto, w skład gminy wchodzi: Bałucianka, Bzianka, Głębokie, Klimkówka, Królik Polski, Królik Wołoski, Ladzin, Łazy, Milcza, Posada Górna, Puławy, Rudawka Rymanowska, Rymanów Zdrój, Sieniawa, Tarnawka, Wisłoczek, Wróblak Królewski, Wróblak Szlachecki, Wólka, Zawoje, Zmysłówka.

Gmina utworzyła 19 jednostek pomocniczych w dwóch rodzajach: 3 osiedla i 16 sołectw w obrębie gminy:

1. Osiedla: Rymanów nr 1, Rymanów nr 2 i Rymanów Zdrój,
2. Sołectwa: Bałucianka, Bzianka, Głębokie, Deszno, Klimkówka, Królik Polski, Ladzin, Łazy, Milcza, Posada Górna, Puławy, Sieniawa, Wisłoczek, Wróblak Królewski, Wróblak Szlachecki i Zmysłówka.

Gmina Rymanów administracyjnie należy do powiatu krośnieńskiego. Miasto Rymanów znajduje się w odległości 13,3 km (w linii prostej) na południowy-wschód od Krosna. Droga krajowa nr 28 relacji Zator-Medyka przebiega przez miasto Rymanów i dzieli gminę prawie w połowie na część północną i południową.

Klimat panujący na obszarze gminy charakteryzuje się najcieplejszym miesiącem - lipcem, a najzimniejszym - lutym. Największe opady odnotowuje się również w lipcu, a najmniejsze w styczniu. Pokrywa śnieżna utrzymuje się średnio przez 90 dni w roku, maksymalna jej grubość przypada na luty. Najpiękniejszymi miesiącami w roku są wrzesień i październik, kiedy w górach panuje złota, polska jesień, z małą ilością opadów i największą ilością dni pogodnych. W chłodnej porze roku wieją tu wiatry fenowe zwane rymanowskimi. Specyficzny mikroklimat posiada Rymanów Zdrój. Jest to klimat o cechach klimatu podgórskiego, a dzięki znacznej zawartości aerozoli - jodu, soli, olejków eterycznych i względnie dużej wilgotności - cechy klimatu morskiego. Klimat Rymanowa Zdroju jest umiarkowanie i silnie bodźcowy, a w połączeniu z występującymi solankami jodkowymi okazał się bardzo skuteczny w leczeniu górnych dróg oddechowych i innych schorzeń. Położenie z dala od głównych dróg, brak przemysłu, sąsiedztwo dużych obszarów leśnych i stosowanie ogrzewania gazowego powodują, że powietrze jest tu czyste ekologicznie.

Obszar gminy jest odwadniany przez rzekę Wisłok i jej lewobrzeżne dopływy: Wisłoczek i Tabor. Wisłok, który bierze początek na zboczach Kanasiówki, do Sieniawy jest rzeką górską, z wartkim biegiem, skalistym podłożem i licznymi przełomami. Piękny przełom Wisłoka w Rudawce Rymanowskiej jest wielką atrakcją turystyczną, gdyż ściana Olzy jest największą w polskich Karpatach odkrywką

łupków menilitowych. Malowniczość, czystość i dostępność rzeki tworzy idealne warunki do kąpielni na całej długości do Sieniawy. W Sieniawie wybudowana jest zapora wodna, o wys. 38 m, która spiętrza wody tworząc sztuczny zbiornik służący do celów retencyjnych, o powierzchni ok. 2 km².

Gmina Rymanów graniczy:

- od północy z gminą Haczów,
- od wschodu z gminami: Besko, Zarszyn i Bukowsko,
- od zachodu z gminami: Miejsce Piastowe, Iwonicz-Zdrój i Dukla,
- od południa z gminą Jaślika.

Rysunek Nr 1 – struktura przestrzenna gminy Rymanów



Dane podstawowe o gminie Rymanów (stan na 2022 r. – dane: GUS-BDL):

- ✓ powierzchnia: 167 km² (16 663 ha), na którą składają się:
 - użytki rolne: 9 643 ha, w tym:
 - grunty orne: 5 367 ha;
 - sady: 37 ha;

- łąki trwałe: 1 305 ha;
- pastwiska: 2 118 ha;
- lasy ogółem: 6 093 ha;
- pozostałe grunty: 853 ha;
- ✓ ludność: 15 290 osób, w tym 3 580 w mieście Rymanowie;
- ✓ gęstość zaludnienia: 91,8 osób na km²;
- ✓ zmiana liczby mieszkańców na 1000 ludności: -6,5;
- ✓ powierzchnia lasów na mieszkańca: 0,3985 ha;
- ✓ sieć wodociągowa rozdzielcza i przesyłowa: 139,1 km;
- ✓ sieć kanalizacyjna: 223,3 km;
- ✓ długość czynnej sieci gazowej ogółem: 153,9 km
- ✓ zasoby mieszkaniowe: 4545;
- ✓ przeciętna liczb izb w mieszkaniu: 4,83;
- ✓ przeciętna powierzchnia użytkowa mieszkania: 98,1 m²;
- ✓ ilość szkół w gminie: 12 podstawowych,
- ✓ ilość placówek wychowania przedszkolnego: 15, w tym 4 przedszkola;
- ✓ podmioty gospodarki narodowej: 1416, w tym: 33 w sektorze publicznym i 1371 w sektorze prywatnym;
- ✓ osoby fizyczne prowadzące działalność gospodarczą: 1157.

3. Analiza zgodności studium uwarunkowań i kierunków zagospodarowania przestrzennego z obowiązującymi przepisami prawa.

Obowiązujące Studium Uwarunkowań i Kierunków Zagospodarowania Przestrzennego Gminy Rymanów zostało uchwalone uchwałą Nr LV/554/14 Rady Miejskiej w Rymanowie z dnia 24 czerwca 2014 r. i było zmienione 11 razy (uchwały wymienione na str. 5), zgodnie z ustawą z dnia 27 marca 2003 r. o planowaniu i zagospodarowaniu przestrzennym (Dz. U. z 2023 r., poz. 977 z późn. zm.) i Rozporządzeniem Ministra Infrastruktury z dnia 28 kwietnia 2004 r. w sprawie zakresu projektu studium uwarunkowań i kierunków zagospodarowania przestrzennego (Dz. U. Nr 118 poz. 1233).

Porównanie ustaleń obowiązującego Studium Uwarunkowań i Kierunków Zagospodarowania Przestrzennego Gminy Rymanów z aktualnymi wymogami ustawy o planowaniu i zagospodarowaniu przestrzennym oraz rozporządzenia w sprawie wymaganego zakresu projektu studium uwarunkowań i kierunków zagospodarowania przestrzennego gminy, pozwoli na stwierdzenie aktualności lub braku aktualności ocenianego dokumentu.

Studium jest dokumentem dotyczącym obszaru administracyjnego gminy, dlatego jego aktualność należy rozpatrywać w odniesieniu do obszaru całej gminy.

3.1. Analiza zmian uwarunkowań, które należy uwzględnić podczas opracowania studium.

Zgodnie z ustawą z dnia 27 marca 2003 r. o planowaniu i zagospodarowaniu przestrzennym, w studium uwzględnia się uwarunkowania wynikające w szczególności z:

- 1) dotychczasowego przeznaczenia, zagospodarowania i uzbrojenia terenu:
 - przeanalizowano istniejące uzbrojenie terenu w infrastrukturę techniczną;
 - opracowanie studium uwarunkowań i kierunków zagospodarowania przestrzennego zostało poprzedzone inwentaryzacją urbanistyczną, określającą istniejącą zabudowę oraz zagospodarowanie w terenie;
 - sprawdzono wydane decyzje pozwolenia na budowę, gdyż plany miejscowe obowiązują w Rymanowie i Rymanowie Zdroju, w pozostałych miejscowościach obejmują jedynie ich części, a na pozostałym obszarze wydawane są decyzje o warunkach zabudowy i decyzje o ustaleniu lokalizacji inwestycji celu publicznego;

Tabela Nr 1 - Ilość wydanych decyzji o pozwoleniu na budowę w latach 2019 – 2023
(dane: Starostwo Powiatowe w Krośnie)

Wydane pozwolenia na budowę (ilość)	Rok
186	2019
190	2020
155	2021
105	2022
119	2023
Razem:	755

- 2) stanu ładu przestrzennego i wymogów jego ochrony:
 - ład przestrzenny tworzony jest poprzez ustaloną linię zabudowy oraz określenie gabarytów nowo powstających budynków;
 - celem ochrony ładu przestrzennego dla obszarów o bardzo zróżnicowanej zabudowie należy wprowadzać ujednolicone parametry zabudowy nie powodujące „zgrzytów w przestrzeni”;

- chroniąc ład przestrzenny należy wprowadzać ujednoczone wielkości powierzchni działek i określać intensywność zabudowy;
- 2a) diagnozy, o której mowa w art. 10a ust. 1 ustawy z dnia 6 grudnia 2006 r. o zasadach prowadzenia polityki rozwoju, przygotowanej na potrzeby strategii rozwoju gminy:
- po przygotowaniu ww. diagnozy na potrzeby strategii rozwoju gminy, należy uwzględnić zdiagnozowane uwarunkowania podczas zmiany studium;
- 3) stanu środowiska, w tym stanu rolniczej i leśnej przestrzeni produkcyjnej, wielkości i jakości zasobów wodnych oraz wymogów ochrony środowiska, przyrody i krajobrazu kulturowego:
- uwarunkowania wynikające ze stanu rolniczej i leśnej przestrzeni produkcyjnej w zasadzie nie uległy zmianie i nadal prowadzona jest polityka rolno i leśna wyznaczona w studium;
 - gmina Rymanów położona jest w obrębie trzech krain fizjograficzno-geograficznych, skąd wynika duża różnorodność cech agroprzyrodniczych; stosunkowo czysta ekologicznie rolnicza przestrzeń produkcyjna gminy oraz liczba pracujących w rolnictwie, kwalifikuje ją do rozwoju pracochłonnych kierunków produkcji, w tym zdrowej produkcji oraz przetwórstwa rolno-spożywczego;
 - lasy i grunty leśne zajmują 42,6% powierzchni ogólnej gminy i pełnią one różne funkcje przyrodniczo - społeczne jak np. ochrona gleb przed erozją, ochrona źródeł i zbiorników wodnych, ochrona rodzimej przyrody, a także funkcje zdrowotno-rekreacyjne;
 - prognozuje się, że wraz z rozwojem intensywności produkcji rolnej, mało urodzajne grunty staną się coraz mniej przydatne dla rolnictwa i z konieczności będą zalesiane;
- 4) stanu dziedzictwa kulturowego i zabytków oraz dóbr kultury współczesnej:
- uwarunkowania nie uległy zmianie;
 - w należyтым stopniu chronione są obiekty i obszary dziedzictwa kulturowego a na terenie gminy wyznaczono strefy ochrony konserwatorskiej;
- 4a) rekomendacji i wniosków zawartych w audycie krajobrazowym lub określenia przez audyt krajobrazowy granic krajobrazów priorytetowych:
- uwarunkowania nie zostały uwzględnione: ustawa z dnia 24 kwietnia 2015 r. o zmianie niektórych ustaw w związku ze wzmocnieniem narzędzi ochrony krajobrazu wprowadza obowiązek uwzględnienia w studium wyników audytu krajobrazowego, dla obszaru województwa podkarpackiego audyt dotychczas nie został wykonany;

- 5) warunków i jakości życia mieszkańców, w tym ochrony ich zdrowia, oraz zapewnienia dostępności osobom ze szczególnymi potrzebami, o których mowa w ustawie z dnia 19 lipca 2019 r. o zapewnianiu dostępności osobom ze szczególnymi potrzebami, zgodnie z uniwersalnym projektowaniem:
- uległa poprawie jakość życia mieszkańców, większość obszaru gminy została objęta programem budowy kanalizacji; prowadzone są działania w zakresie gospodarki wodnej, skierowane na poprawę zaopatrzenia w wodę pitną mieszkańców, ponadto objęto zorganizowaną zbiórką odpadów 100% mieszkańców i przedsiębiorców;
 - układ drogowy, zarówno w skali lokalnej jak i regionalnej wymaga modernizacji i uzupełnienia o nowe drogi, w tym celu studium zakłada kierunki rozwoju sieci drogowej;
 - podejmuje się działania związane z remontami i budową nowych obiektów użyteczności publicznej;
 - w celu poprawy jakości życia ludzi oraz ochrony środowiska naturalnego dąży się do zapewnienia dostępu do infrastruktury technicznej wszystkim mieszkańcom gminy w sposób zgodny z zapotrzebowaniem;
- 6) zagrożenia bezpieczeństwa ludności i jej mienia:
- znaczne obszary gminy zostały oświetlone;
 - poprawiono jakość nawierzchni dróg, poszerzono drogi istniejące, ułożono chodniki dla pieszych zwiększając bezpieczeństwo poruszania się po drogach;
- 7) potrzeb i możliwości rozwoju gminy:
- a) analizy ekonomiczne, środowiskowe i społeczne;
 - b) prognozy demograficzne, w tym uwzględniające, tam gdzie to uzasadnione migracje w ramach miejskich obszarów funkcjonalnych ośrodka wojewódzkiego;
 - c) możliwości finansowania przez gminę wykonania sieci komunikacyjnej i infrastruktury technicznej a także infrastruktury społecznej, służących realizacji zadań własnych gminy,
 - d) bilans terenów przeznaczonych pod zabudowę;
- uwarunkowania te zostały uwzględnione w następujący sposób:
- możliwości rozwojowe gminy zostały określone w studium uwarunkowań i kierunków zagospodarowania przestrzennego mając na uwadze wszystkie ograniczenia przestrzenne oraz wytyczone cele rozwojowe; gmina dąży do osiągnięcia stabilnego zrównoważonego rozwoju, aby zaspokoić bieżące potrzeby mieszkańców i zapewnić zaspokojenie potrzeb przyszłych pokoleń;
 - potrzeby gminy w różnych dziedzinach życia są jeszcze bardzo duże, jednakże prowadzi się wiele działań umożliwiających zaspokojenie

- potrzeb życiowych mieszkańców, zwłaszcza w dziedzinie infrastruktury technicznej, oświaty, zdrowia i kultury;
- uwarunkowania wprowadzone przepisami ustawy z dnia 9 października 2015 r. o rewitalizacji wymagają wprowadzenia do zapisów studium;
- 8) stanu prawnego gruntów:
- w obrocie nieruchomościami następują ciągłe zmiany, jednakże większość gruntów znajduje się w rękach prywatnych i pozyskiwanie gruntów pod inwestycje różnego rodzaju odbywa się bez udziału gminy;
- 9) występowania obiektów i terenów chronionych na podstawie przepisów odrębnych:
- uwarunkowania nie uległy zmianie;
 - dotychczasowe obiekty i tereny chronione na podstawie przepisów odrębnych są już objęte ochroną;
 - w studium projektuje się obszary do objęcia ochroną rezerwatową: „Dolina Wisłoka” i „Góra Przymiarki”;
- 10) występowania obszarów naturalnych zagrożeń geologicznych:
- uwarunkowania nie uległy zmianie;
 - na obszarze gminy występują, oznaczone w studium, obszary predysponowane do osuwania się mas ziemnych;
 - w studium wskazano również osuwiska aktywne i nieaktywne;
- 11) występowania udokumentowanych złóż kopalin oraz zasobów wód podziemnych oraz udokumentowanych kompleksów podziemnego składowania dwutlenku węgla:
- uwarunkowania nie uległy zmianie, wody podziemne, w szczególności wody mineralne stanowią podstawowe bogactwo naturalne gminy Rymanów; od ich występowania, jakości i zasobów zależy istnienie i dalszy rozwój uzdrowiska, jak również powiązanej z nim turystyki;
- 12) występowania terenów górniczych wyznaczonych na podstawie przepisów odrębnych:
- uwarunkowania nie uległy zmianie;
 - na obszarze gminy występuje 10 terenów górniczych - uaktualnionych na podstawie najnowszych danych w tym tereny górnicze związane ze złożami kruszyw naturalnych, wód leczniczych i ropy naftowej parafinowej i towarzyszącego jej gazu ziemnego;
- 13) stanu systemów komunikacji i infrastruktury technicznej, w tym stopnia uporządkowania gospodarki wodno-ściekowej, energetycznej oraz gospodarki odpadami:
- uwarunkowania infrastrukturalne uległy znacznej zmianie w zakresie gospodarki ściekowej i zostały zrealizowane w części zadania zakładane

jako kierunki rozwoju w tym zakresie, na terenie gminy sukcesywnie ulega poprawie stan gospodarki ściekowej;

- w dziedzinie telekomunikacji – znaczny obszar gminy posiada dostęp do telefonii przewodowej, bądź bezprzewodowej;
- w dziedzinie rozwoju sieci elektroenergetycznej – na terenie gminy występują linie elektroenergetyczne najwyższych napięć (400kV), wysokich napięć (110kV) oraz średnich (15kV) i niskich napięć;

14) zadań służących realizacji ponadlokalnych celów publicznych:

w ramach zadań służących realizacji ponadlokalnych celów publicznych wykonano wiele inwestycji, dla wielu inwestycji wydano decyzje o ustaleniu lokalizacji inwestycji celu publicznego;

- budowa sieci wodociągowej;
- budowa sieci kanalizacji sanitarnej;
- budowa sieci elektroenergetycznej średniego i niskiego napięcia;
- budowa odcinków sieci gazowej;
- budowa kanalizacji deszczowej przy obiektach użyteczności publicznej;
- realizacja oświetlenia ulic (wykonanie oświetlenia w ciągu drogi wojewódzkiej, powiatowej i dróg gminnych);

15) wymagań dotyczących ochrony przeciwpowodziowej:

- uwarunkowania nie uległy zmianie; w zapisach studium stwierdza się: „.... Bezpośrednie zagrożenie powodzią dotyczy miejscowości Bzianka, wzdłuż biegu rzeki Wisłok i jej dopływu – Pielnicy. Na terenie równinnym rzeka ta posiada zwężone koryto z powodu jego zamulenia i zakrzaczenia. Zagrożenie powodziowe minimalizowane jest przez umieszczone na tym obszarze wały przeciwpowodziowe. Podobna sytuacja znajduje się wzdłuż rzeki Tabor i sąsiadujących z doliną rzeki podmokłych łąk, w szczególności na północy od miejscowości Wróblík Szlachecki, w otoczeniu zabudowy Wróblíka Królewskiego i na południe od wsi Ladzin, występuje zagrożenie powodziowe. Granice zalewu o prawdopodobieństwie przewyższenia 1% dotyczą terenów doliny rzeki Wisłok, położonych na północnym krańcu gminy oraz doliny rzeki Tabor biegnącej przez środkową część gminy. Ponadto obejmują obszary bezpośredniego zagrożenia powodziowego. Granice zalewu o prawdopodobieństwie przewyższenia 10% w dużej mierze pokrywają się z granicami zalewu o prawdopodobieństwie przewyższenia 1%. Dotyczą jednak obszarów o mniejszej powierzchni, w szczególności na północy gminy nie obejmują swym zasięgiem otaczających łąk.”

3.2. Wnioski z analizy uwarunkowań.

Stwierdza się, iż zmianie uległy uwarunkowania wynikające między innymi z:

- ✓ istniejącego stanu zagospodarowania tj. ilość wydanych decyzji pozwolenia na budowę sugeruje zwiększenie gęstości zabudowy i działania zmierzające do zmiany wielkości działek budowlanych (tworzenie nowych działek poprzez podziały działek już istniejących);
- ✓ ciągłego inwestowania przez władze gminy w budowę systemów infrastruktury technicznej (oświetlenie ulic, kanalizacja, wodociągi);
- ✓ wielu zmian spowodowanych obrotem nieruchomości gruntowych;
- ✓ dużego zainteresowania inwestowaniem w obszarach wiejskich położonych w bliskiej odległości od większego miasta tj. Krosna;
- ✓ uchwalenia miejscowych planów zagospodarowania przestrzennego, zgodnych z zapisami studium;
- ✓ wprowadzenia nowych uregulowań prawnych np. dotyczących rewitalizacji czy też ochrony krajobrazu.

Zmiana powyższych uwarunkowań może powodować konieczność częściowych zmian i uzupełnienia zapisów ustaleń polityki przestrzennej przyjętej w Studium Uwarunkowań i Kierunków Zagospodarowania Przestrzennego Gminy Rymanów.

3.3. Warunki dotyczące możliwości zmian w studium uwarunkowań i kierunków zagospodarowania przestrzennego gminy Rymanów.

Ustawa z dnia 27 marca 2003 r. o planowaniu i zagospodarowaniu przestrzennym (Dz. U. z 2023 r., poz. 977 z późn. zm.) precyzuje, że w studium określa się w szczególności:

- 1) uwzględniające bilans terenów przeznaczonych pod zabudowę, o którym mowa w ust. 1 pkt 7 lit. d:
 - a) kierunki zmian w strukturze przestrzennej gminy oraz w przeznaczeniu terenów, w tym wynikające z audytu krajobrazowego:
 - nie przewiduje się znaczących zmian w ogólnej strukturze przestrzennej gminy;
 - w zakresie powiększenia terenów przeznaczonych pod zabudowę mieszkaniową, usługową, turystyczną mogą nastąpić zmiany, ze względu na składane wnioski osób fizycznych i urzędów, dotyczące zmiany przeznaczenia terenu pod inne funkcje;
 - do chwili obecnej nie został opracowany audyt krajobrazowy;

- b) kierunki i wskaźniki dotyczące zagospodarowania oraz użytkowania terenów, w tym tereny przeznaczone pod zabudowę oraz tereny wyłączone spod zabudowy:
- nie przewiduje się zmian w wyznaczonych minimalnych wielkościach działek przeznaczonych pod różnego rodzaju zagospodarowanie;
 - proponuje się utrzymanie kierunków polityki na obszarach rolniczej przestrzeni produkcyjnej;
 - tereny wyłączone spod zabudowy określone są w zapisach studium na podstawie przepisów odrębnych i nie wskazuje się ich na rysunku studium;

Kierunki zmian w strukturze przestrzennej były poprzedzone bilansem terenów przy opracowaniu zmiany studium.

2) (uchylony)

3) obszary oraz zasady ochrony środowiska i jego zasobów, ochrony przyrody, krajobrazu, w tym krajobrazu kulturowego i uzdrowisk:

- nie przewiduje się zmian w wytyczonych kierunkach ochrony obszarów przyrodniczych i krajobrazu kulturowego;
- gmina Rymanów jest gminą uzdrowiskową, zgodnie z przepisami ustawy z dnia 28 lipca 2005 r. o lecznictwie uzdrowiskowym, uzdrowiskach i obszarach ochrony uzdrowiskowej oraz o gminach uzdrowiskowych (Dz. U. z 2023 r., poz. 151 z późn. zm.) na obszarze uzdrowiska wydziela się trzy rodzaje stref ochrony uzdrowiskowej: „A”, „B”, „C”;

4) obszary i zasady ochrony dziedzictwa kulturowego i zabytków oraz dóbr kultury współczesnej:

- przyjęte w studium rozwiązania w zakresie prowadzenia polityki ochrony zabytków w pełni zaspokajają istniejące potrzeby;
- podczas procedury zmiany studium należałoby wytypować obiekty spełniające kryteria dóbr kultury współczesnej oraz ustalić dla nich formy ochrony;

5) kierunki rozwoju systemów komunikacji i infrastruktury technicznej:

- należy uaktualnić przyjęte kierunki rozwiązań o elementy już zrealizowane w zakresie infrastruktury i komunikacji;

6) obszary, na których rozmieszczone będą inwestycje celu publicznego o znaczeniu lokalnym:

- obszary takie zostały wyznaczone w studium, zaproponowano w studium te obszary w zakresie wielkości rezerwy terenu, czy ewentualnych zapisów dotyczących powyższych inwestycji i są to inwestycje z zakresu infrastruktury technicznej, komunikacji a także z zakresu obiektów użyteczności publicznej;

- 7) obszary, na których rozmieszczone będą inwestycje celu publicznego o znaczeniu ponadlokalnym, zgodnie z ustaleniami planu zagospodarowania przestrzennego województwa:
- inwestycje celu publicznego o znaczeniu ponadlokalnym zgodne są z planem zagospodarowania przestrzennego województwa podkarpackiego (Uchwała Nr XLVIII/522/02 Sejmiku Województwa Podkarpackiego z sierpnia 2002 r.) i są to inwestycje z zakresu komunikacji, infrastruktury, ochrony przyrody i środowiska a także z zakresu ochrony i wykorzystania dziedzictwa kulturowego; 18 września 2018 r. została opublikowana w Dzienniku Urzędowym Województwa Podkarpackiego Uchwała Nr LIX/930/18 Sejmiku Województwa Podkarpackiego z dnia 27 sierpnia 2018 r. zmieniająca uchwałę w sprawie uchwalenia planu zagospodarowania przestrzennego Województwa Podkarpackiego, w związku z czym należy przeanalizować inwestycje celu publicznego o znaczeniu ponadlokalnym określone w ww. dokumencie i w razie konieczności przystąpić do zmiany studium w tym zakresie;
- 8) obszary, dla których obowiązkowe jest sporządzenie miejscowego planu zagospodarowania przestrzennego na podstawie przepisów odrębnych, w tym obszary wymagające przeprowadzenia scaleń i podziału nieruchomości, a także obszary przestrzeni publicznej:
- w związku z tym, że duża część obszaru zainwestowanego gminy objęta jest miejscowymi planami zagospodarowania przestrzennego, w studium wskazano obszary, dla których, na podstawie art. 7 ustawy z dnia 3 lutego 1995 r. o ochronie gruntów rolnych i leśnych, istnieje konieczność wykonania opracowań planistycznych, dla obszarów gruntów rolnych i leśnych przeznaczanych na cele nierolnicze i nieleśne;
 - studium określa także obszary przestrzeni publicznej, dla których obowiązkowe jest sporządzenie miejscowego planu zagospodarowania przestrzennego;
 - na obszarze miejscowości Rymanów Zdrój obowiązują zapisy, zgodne z Uchwałą Nr XXIV/274/12 z dnia 22 czerwca 2012 r. w sprawie uchwalenia Statutu Uzdrowiska Rymanów Zdrój (Dz. Urz. Woj. Podkarpackiego z 4 lipca 2012 r., poz. 1481);
- 9) obszary, dla których gmina zamierza sporządzić miejscowy plan zagospodarowania przestrzennego, w tym obszary wymagające zmiany przeznaczenia gruntów rolnych i leśnych na cele nierolnicze i nieleśne:
- w studium wskazano grunty wymagające uzyskania zgód na zmianę przeznaczenia na cele nierolnicze i nieleśne - są to obszary, dla których

- gmina zamierza sporządzić miejscowe plany zagospodarowania przestrzennego;
- 10) kierunki i zasady kształtowania rolniczej i leśnej przestrzeni produkcyjnej:
- nie przewiduje się zmian w wytyczonych kierunkach i zasadach kształtowania rolniczej i leśnej przestrzeni produkcyjnej;
- 11) obszary szczególnego zagrożenia powodzią oraz obszary osuwania się mas ziemnych:
- w oparciu o opracowane przez Prezesa Krajowego Zarządu Gospodarki Wodnej mapy zagrożenia powodziowego, w granicach gminy Rymanów wyznaczono tereny szczególnego zagrożenia powodzią, które cyklicznie są aktualizowane i powinny być uwzględniane w zmianach studium;
 - na terenie gminy Rymanów występują tereny zagrożone osuwaniem się mas ziemnych - obszary powyższe zostały wyznaczone w studium;
- 12) obiekty lub obszary dla których wyznacza się w złożu kopaliny filar ochronny:
- na terenie gminy Rymanów nie występują takie obiekty i obszary;
- 13) obszary pomników zagłady i ich stref ochronnych oraz obowiązujące na nich ograniczenia prowadzenia działalności gospodarczej, zgodnie z przepisami ustawy z dnia 7 maja 1999 r. o ochronie terenów byłych hitlerowskich obozów zagłady (Dz. U. z 2015 r. poz. 2120):
- na terenie gminy Rymanów nie występują pomniki zagłady;
- 14) obszary wymagające przekształceń, rehabilitacji, rekultywacji lub remediacji:
- na terenie gminy Rymanów nie występują takie obszary;
- 14a) obszary zdegradowane:
- na terenie gminy nie występują takie obszary;
- 15) granice terenu zamkniętego i jego strefy ochronnej, w tym stref ochronnych wynikających z decyzji lokalizacyjnych wydanych przez Komisję Planowania przy Radzie Ministrów w związku z realizacją inwestycji w zakresie obronności i bezpieczeństwa państwa:
- na terenie gminy występują tereny zamknięte i są to są tereny kolejowe, które zostały wskazane na rysunku studium;
- 16) (uchylony).

24 września 2023 r. weszła w życie ustawa z dnia 7 lipca 2023 r. o zmianie ustawy o planowaniu i zagospodarowaniu przestrzennym oraz niektórych innych ustaw (Dz. U. z 2023 r., poz. 1688), zgodnie z którą (art. 65 ust. 1): *Studia uwarunkowań i kierunków zagospodarowania przestrzennego gmin zachowują moc do dnia wejścia w życie planu ogólnego gminy w danej gminie, jednak nie dłużej niż do dnia 31 grudnia 2025 r., i stosuje się do nich przepisy dotychczasowe.*

W okresie przejściowym, tj. od dnia 24 września 2023 r. do 31 grudnia 2025 r., na podstawie ww. ustawy zmiana studium jest możliwa wyłącznie, jeżeli:

- 1) przed dniem wejścia w życie ww. ustawy wystąpiono o opinie i uzgodnienia projektów tych studiów albo ich zmian;
- 2) zmiana tych studiów dotyczy wyłącznie lokalizacji inwestycji celu publicznego;
- 3) zmiana tych studiów dotyczy wyłącznie lokalizacji inwestycji w zakresie gospodarowania strategicznymi zasobami naturalnymi kraju w rozumieniu ustawy z dnia 6 lipca 2001 r. o zachowaniu narodowego charakteru strategicznych zasobów naturalnych kraju (Dz. U. z 2018 r. poz. 1235) lub działalności, o której mowa w art. 21 ust. 1 pkt 1 i 2a ustawy z dnia 9 czerwca 2011 r. – Prawo geologiczne i górnicze (Dz. U. z 2023 r. poz. 633).

W związku z powyższym wszystkie wnioski, które mogły być podstawą do zmiany studium, w obliczu wprowadzonej ustawy stają się bezprzedmiotowe. W chwili obecnej mogą być kontynuowane wyłącznie prace nad zmianą studium, której projekt przed dniem wejścia w życie ww. ustawy został przedstawiony do opiniowania i uzgodnień.

Zgodnie z art. 13a ust. 1 ww. ustawy: *Dla obszaru gminy, z wyłączeniem terenów zamkniętych innych niż ustalane przez ministra właściwego do spraw transportu, rada gminy uchwała plan ogólny gminy, zwany dalej „planem ogólnym”.*

Studium Uwarunkowań i Kierunków Zagospodarowania Przestrzennego Gminy Rymanów przestanie obowiązywać 31 grudnia 2025 r. i powinno zostać zastąpione **Planem Ogólnym Gminy Rymanów**.

4. Analiza i ocena prac nad sporządzaniem miejscowych planów zagospodarowania przestrzennego.

4.1. Ilość planów i przedmiot ich ustaleń.

W chwili obecnej na obszarze gminy Rymanów obowiązują 52 miejscowe plany zagospodarowania przestrzennego, opracowane i uchwalone w latach 1996 - 2023. W okresie trwania obecnej kadencji uchwalono dwanaście nowych miejscowych planów zagospodarowania przestrzennego wymienionych na str. 9-11 niniejszej oceny o łącznej powierzchni 311,5850 ha oraz:

1. sześć zmian MPZP „Rymanów” przyjętych uchwałami:
 - 1) **uchwałą Nr III/35/18 Rady Miejskiej w Rymanowie** z dnia 18 grudnia 2018 r. opublikowaną w Dz. Urz. Woj. Podkarpackiego z dnia 7 lutego 2019 r., poz. 860 (powierzchnia: 0,2654 ha);
 - 2) **uchwałą Nr VIII/113/19 Rady Miejskiej w Rymanowie** z dnia 29 marca 2019 r. opublikowaną w Dz. Urz. Woj. Podkarpackiego z dnia 7 maja 2019 r., poz. 2671 (4 obszary o łącznej powierzchni: 1,6250 ha);

- 3) **uchwałą Nr XXI/246/2020 Rady Miejskiej w Rymanowie** z dnia 31 stycznia 2020 r. opublikowaną w Dz. Urz. Woj. Podkarpackiego z dnia 21 lutego 2020 r., poz. 956 (5 obszarów o łącznej powierzchni: 8,3154 ha);
 - 4) **uchwałą Nr XXVI/276/2020 Rady Miejskiej w Rymanowie** z dnia 27 marca 2020 r. opublikowaną w Dz. Urz. Woj. Podkarpackiego z dnia 8 maja 2020 r., poz. 2065 /zmiana MPZP „RYMANÓW” - ETAP I/ (2 obszary o łącznej powierzchni: 1,2817 ha);
 - 5) **uchwałą Nr XXX/303/2020 Rady Miejskiej w Rymanowie** z dnia 16 lipca 2020 r. opublikowaną w Dz. Urz. Woj. Podkarpackiego z dnia 27 sierpnia 2020 r., poz. 3391 /zmiana MPZP „RYMANÓW” - etap I/ (9 obszarów o łącznej powierzchni: 18,0071 ha);
 - 6) **uchwałą Nr LXXXV/732/2023 Rady Miejskiej w Rymanowie** z dnia 1 września 2023 r. opublikowaną w Dz. Urz. Woj. Podkarpackiego z dnia 4 października 2023 r., poz. 4523 (9 obszarów o łącznej powierzchni: 9,5087 ha);
2. cztery zmiany MPZP „Rymanów Zdrój” przyjętych uchwałami:
- 1) **uchwałą Nr III/37/18 Rady Miejskiej w Rymanowie** z dnia 18 grudnia 2018 r. opublikowaną w Dz. Urz. Woj. Podkarpackiego z dnia 4 lutego 2019 r., poz. 766 (powierzchnia: 0,1761 ha);
 - 2) **uchwałą Nr VI/92/19 Rady Miejskiej w Rymanowie** z dnia 22 lutego 2019 r. opublikowaną w Dz. Urz. Woj. Podkarpackiego z dnia 20 marca 2019 r., poz. 1764 /zmiana MPZP „RYMANÓW ZDRÓJ” - ETAP I - część 3/ (2 obszary o łącznej powierzchni: 1,7312 ha);
 - 3) **uchwałą Nr LXII/569/2022 Rady Miejskiej w Rymanowie** z dnia 25 marca 2022 r. opublikowaną w Dz. Urz. Woj. Podkarpackiego z dnia 20 kwietnia 2022 r., poz. 1801 /zmiana MPZP „RYMANÓW ZDRÓJ” - ETAP IA/ (powierzchnia: 0,0950 ha);
 - 4) **uchwałą Nr LXXXIV/722/2023 Rady Miejskiej w Rymanowie** z dnia 21 lipca 2023 r. opublikowaną w Dz. Urz. Woj. Podkarpackiego z dnia 28 sierpnia 2023 r., poz. 4059 (powierzchnia: 0,0026 ha);
3. jedną zmianę MPZP „Posada Górna/2014” przyjętą:
- 1) **uchwałą Nr XXXIX/364/2020 Rady Miejskiej w Rymanowie** z dnia 27 listopada 2020 r. opublikowaną w Dz. Urz. Woj. Podkarpackiego z dnia 30 grudnia 2020 r., poz. 5370 (powierzchnia: 0,4907 ha).

W latach mijającej kadencji obowiązywały nw. miejscowe plany zagospodarowania przestrzennego z następującymi ustaleniami:

1. **Miejscowy Plan Zagospodarowania Przestrzennego Bzianka I** uchwalony uchwałą Nr XXI/157/96 Rady Miejskiej w Rymanowie z dnia 30 września 1996 r.

przedstawiony na rysunku planu w skali 1 : 2000. Przedmiotem ustaleń planu są tereny:

- zabudowy mieszkaniowej i zagrodowej z dopuszczeniem usług i działalności komercyjnej nieuciążliwej oznaczone symbolem MRj;
- rolnicze oznaczone symbolem R;
- tereny tras komunikacyjnych oznaczone symbolem KD.

Plan nie spełnia wymogów obowiązującej ustawy z dnia 27 marca 2003 r. o planowaniu i zagospodarowaniu przestrzennym i innych przepisów prawnych, jednakże jego zapisy pozwalają na lokalizowanie zabudowy mieszkaniowej i usługowej.

2. **Miejscowy Plan Zagospodarowania Przestrzennego Wróblik Królewski I** uchwalony uchwałą Nr XXI/158/96 Rady Miejskiej w Rymanowie z dnia 30 września 1996 r. przedstawiony na rysunku planu w skali 1:5000. Przedmiotem ustaleń planu są tereny przeznaczone na realizację napowietrznej linii elektroenergetycznej wysokiego napięcia 110 kV i 400 kV.

Inwestycja projektowana ww. planem została zrealizowana, w wyniku czego brak jest potrzeby dostosowania ww. planu do wymogów obowiązujących przepisów prawnych.

3. **Miejscowy Plan Zagospodarowania Przestrzennego Klimkówka I** uchwalony uchwałą Nr XXIV/181/97 Rady Miejskiej w Rymanowie z dnia 18 lutego 1997 r. przedstawiony na rysunku planu w skali 1 : 2000. Przedmiotem ustaleń planu są tereny zabudowy mieszkaniowej oznaczone symbolem MJ z przeznaczeniem podstawowym – zabudowa jednorodzinna.

Plan nie spełnia wymogów obowiązującej ustawy z dnia 27 marca 2003 r. o planowaniu i zagospodarowaniu przestrzennym i innych przepisów prawnych, jednakże jego zapisy pozwalają na lokalizowanie zabudowy mieszkaniowej i usługowej.

4. **Miejscowy Plan Zagospodarowania Przestrzennego Królik Polski I** uchwalony uchwałą Nr XXIV/183/97 Rady Miejskiej w Rymanowie z dnia 18 lutego 1997 r. przedstawiony na rysunku planu w skali 1 : 2000. Przedmiotem ustaleń planu są tereny zabudowy mieszkaniowej jednorodzinnej z dopuszczeniem usług nieuciążliwych oznaczone symbolem MnU.

Inwestycja projektowana ww. planem została zrealizowana, w wyniku czego brak jest potrzeby dostosowania ww. planu do wymogów obowiązujących przepisów prawnych.

5. **Miejscowy Plan Zagospodarowania Przestrzennego Terenu Budownictwa Mieszkaniowego i Usługowego „MILCZA - 1”** uchwalony uchwałą Nr XXVIII/224/97 Rady Miejskiej w Rymanowie z dnia 25 listopada 1997 r. przedstawiony na rysunku planu w skali 1 : 2000. Przedmiotem ustaleń planu są tereny zabudowy mieszkaniowej i zagrodowej z dopuszczeniem usług nieszkodliwych dla środowiska i zdrowia ludzi oznaczone symbolem MRj.U.

Inwestycja projektowana ww. planem została zrealizowana, w wyniku czego brak jest potrzeby dostosowania ww. planu do wymogów obowiązujących przepisów prawnych.

6. **Miejscowy Plan Zagospodarowania Przestrzennego Terenu Budownictwa Mieszkaniowego i Usługowego „MILCZA - 2”** uchwalony uchwałą Nr XXVIII/225/97 Rady Miejskiej w Rymanowie z dnia 25 listopada 1997 r. przedstawiony na rysunku planu w skali 1 : 2000. Przedmiotem ustaleń planu są tereny zabudowy mieszkaniowej i zagrodowej z dopuszczeniem usług nieszkodliwych dla środowiska i zdrowia ludzi oznaczone symbolem MRj.U.

Inwestycja projektowana ww. planem została zrealizowana, w wyniku czego brak jest potrzeby dostosowania ww. planu do wymogów obowiązujących przepisów prawnych.

7. **Miejscowy Plan Zagospodarowania Przestrzennego Terenu Budownictwa Mieszkaniowego i Usługowego „MILCZA - 3”** uchwalony uchwałą Nr XXVIII/226/97 Rady Miejskiej w Rymanowie z dnia 25 listopada 1997 r. przedstawiony na rysunku planu w skali 1 : 2000. Przedmiotem ustaleń planu są tereny zabudowy mieszkaniowej i zagrodowej z dopuszczeniem usług nieszkodliwych dla środowiska i zdrowia ludzi oznaczone symbolem MRj.U.

Inwestycja projektowana ww. planem została zrealizowana, w wyniku czego brak jest potrzeby dostosowania ww. planu do wymogów obowiązujących przepisów prawnych.

8. **Miejscowy Plan Zagospodarowania Przestrzennego „Posada Górna I”** uchwalony uchwałą Nr XXX/241/98 Rady Miejskiej w Rymanowie z dnia 10 lutego 1998 r. przedstawiony na rysunku planu w skali 1 : 1000. Przedmiotem ustaleń planu są tereny:

- budownictwa mieszkaniowego jednorodzinnego wolnostojącego i bliźniaczego oznaczone symbolem MnU (z dopuszczeniem budownictwa usługowego);
- dróg dojazdowych oznaczone symbolem D.

Plan nie spełnia wymogów obowiązującej ustawy z dnia 27 marca 2003 r. o planowaniu i zagospodarowaniu przestrzennym i innych przepisów

prawnych, jednakże jego zapisy pozwalają na lokalizowanie zabudowy mieszkaniowej i usługowej.

9. **Miejscowy Plan Zagospodarowania Przestrzennego BAŁUCIANKA 1** uchwalony uchwałą Nr VIII/86/99 Rady Miejskiej w Rymanowie z dnia 24 sierpnia 1999 r. przedstawiony na rysunku planu w skali 1 : 2000. Przedmiotem ustaleń planu są tereny przeznaczone do zalesienia w miejscach istniejących użytków rolnych i zadrzewień oznaczone symbolem RLd.

Inwestycja projektowana ww. planem została zrealizowana, w wyniku czego brak jest potrzeby dostosowania ww. planu do wymogów obowiązujących przepisów prawnych.

10. **Miejscowy Plan Zagospodarowania Przestrzennego KRÓLIK POLSKI 1** uchwalony uchwałą Nr VIII/87/99 Rady Miejskiej w Rymanowie z dnia 24 sierpnia 1999 r. przedstawiony na rysunku planu w skali 1 : 5000. Przedmiotem ustaleń planu są tereny przeznaczone do zalesienia w miejscach istniejących użytków rolnych i zadrzewień oznaczone symbolem RLd.

Inwestycja projektowana ww. planem została zrealizowana, w wyniku czego brak jest potrzeby dostosowania ww. planu do wymogów obowiązujących przepisów prawnych.

11. **Miejscowy Plan Zagospodarowania Przestrzennego KRÓLIK POLSKI 2** uchwalony uchwałą Nr VIII/87/99 Rady Miejskiej w Rymanowie z dnia 24 sierpnia 1999 r. przedstawiony na rysunku planu w skali 1 : 5000. Przedmiotem ustaleń planu są tereny przeznaczone do zalesienia w miejscach istniejących użytków rolnych i zadrzewień oznaczone symbolem RLd.

Inwestycja projektowana ww. planem została zrealizowana, w wyniku czego brak jest potrzeby dostosowania ww. planu do wymogów obowiązujących przepisów prawnych.

12. **Miejscowy Plan Zagospodarowania Przestrzennego KRÓLIK POLSKI 3** uchwalony uchwałą Nr VIII/87/99 Rady Miejskiej w Rymanowie z dnia 24 sierpnia 1999 r. przedstawiony na rysunku planu w skali 1 : 5000. Przedmiotem ustaleń planu są tereny przeznaczone do zalesienia w miejscach istniejących użytków rolnych i zadrzewień oznaczone symbolem RLd.

Inwestycja projektowana ww. planem została zrealizowana, w wyniku czego brak jest potrzeby dostosowania ww. planu do wymogów obowiązujących przepisów prawnych.

13. **Miejscowy Plan Zagospodarowania Przestrzennego KLIMKÓWKA 1** uchwalony uchwałą Nr VIII/89/99 Rady Miejskiej w Rymanowie z dnia 24 sierpnia 1999 r. przedstawiony na rysunku planu w skali 1 : 2000. Przedmiotem ustaleń planu są tereny przeznaczone do zalesienia w miejscach istniejących użytków rolnych i zadrzewień oznaczone symbolem RLd.
Inwestycja projektowana ww. planem została zrealizowana, w wyniku czego brak jest potrzeby dostosowania ww. planu do wymogów obowiązujących przepisów prawnych.
14. **Miejscowy Plan Zagospodarowania Przestrzennego KLIMKÓWKA 2** uchwalony uchwałą Nr VIII/89/99 Rady Miejskiej w Rymanowie z dnia 24 sierpnia 1999 r. przedstawiony na rysunku planu w skali 1 : 2000. Przedmiotem ustaleń planu są tereny przeznaczone do zalesienia w miejscach istniejących użytków rolnych i zadrzewień oznaczone symbolem RLd.
Inwestycja projektowana ww. planem została zrealizowana, w wyniku czego brak jest potrzeby dostosowania ww. planu do wymogów obowiązujących przepisów prawnych.
15. **Miejscowy Plan Zagospodarowania Przestrzennego KLIMKÓWKA 3** uchwalony uchwałą Nr VIII/89/99 Rady Miejskiej w Rymanowie z dnia 24 sierpnia 1999 r. przedstawiony na rysunku planu w skali 1 : 2000. Przedmiotem ustaleń planu są tereny przeznaczone do zalesienia w miejscach istniejących użytków rolnych i zadrzewień oznaczone symbolem RLd.
Inwestycja projektowana ww. planem została zrealizowana, w wyniku czego brak jest potrzeby dostosowania ww. planu do wymogów obowiązujących przepisów prawnych.
16. **Miejscowy Plan Zagospodarowania Przestrzennego POSADA GÓRNA 1** uchwalony uchwałą Nr VIII/90/99 Rady Miejskiej w Rymanowie z dnia 24 sierpnia 1999 r. przedstawiony na rysunku planu w skali 1 : 2000. Przedmiotem ustaleń planu są tereny przeznaczone do zalesienia w miejscach istniejących użytków rolnych i zadrzewień oznaczone symbolem RLd.
Inwestycja projektowana ww. planem została zrealizowana, w wyniku czego brak jest potrzeby dostosowania ww. planu do wymogów obowiązujących przepisów prawnych.
17. **Miejscowy Plan Zagospodarowania Przestrzennego POSADA GÓRNA 2** uchwalony uchwałą Nr VIII/90/99 Rady Miejskiej w Rymanowie z dnia 24 sierpnia 1999 r. przedstawiony na rysunku planu w skali 1 : 2000.

Przedmiotem ustaleń planu są tereny przeznaczone do zalesienia w miejscach istniejących użytków rolnych i zadrzewień oznaczone symbolem RLd.

Inwestycja projektowana ww. planem została zrealizowana, w wyniku czego brak jest potrzeby dostosowania ww. planu do wymogów obowiązujących przepisów prawnych.

18. Miejskowy Plan Zagospodarowania Przestrzennego ŁAZY 1 uchwalony uchwałą Nr VIII/91/99 Rady Miejskiej w Rymanowie z dnia 24 sierpnia 1999 r. przedstawiony na rysunku planu w skali 1 : 2000. Przedmiotem ustaleń planu są tereny przeznaczone do zalesienia w miejscach istniejących użytków rolnych i zadrzewień oznaczone symbolem RLd.

Inwestycja projektowana ww. planem została zrealizowana, w wyniku czego brak jest potrzeby dostosowania ww. planu do wymogów obowiązujących przepisów prawnych.

19. Miejskowy Plan Zagospodarowania Przestrzennego ŁAZY 2 uchwalony uchwałą Nr VIII/91/99 Rady Miejskiej w Rymanowie z dnia 24 sierpnia 1999 r. przedstawiony na rysunku planu w skali 1 : 2000. Przedmiotem ustaleń planu są tereny przeznaczone do zalesienia w miejscach istniejących użytków rolnych i zadrzewień oznaczone symbolem RLd.

Inwestycja projektowana ww. planem została zrealizowana, w wyniku czego brak jest potrzeby dostosowania ww. planu do wymogów obowiązujących przepisów prawnych.

20. Miejskowy Plan Zagospodarowania Przestrzennego ŁAZY 3 uchwalony uchwałą Nr VIII/91/99 Rady Miejskiej w Rymanowie z dnia 24 sierpnia 1999 r. przedstawiony na rysunku planu w skali 1 : 2000. Przedmiotem ustaleń planu są tereny przeznaczone do zalesienia w miejscach istniejących użytków rolnych i zadrzewień oznaczone symbolem RLd.

Inwestycja projektowana ww. planem została zrealizowana, w wyniku czego brak jest potrzeby dostosowania ww. planu do wymogów obowiązujących przepisów prawnych.

21. Miejskowy Plan Zagospodarowania Przestrzennego ŁAZY 4 uchwalony uchwałą Nr VIII/91/99 Rady Miejskiej w Rymanowie z dnia 24 sierpnia 1999 r. przedstawiony na rysunku planu w skali 1 : 2000. Przedmiotem ustaleń planu są tereny przeznaczone do zalesienia w miejscach istniejących użytków rolnych i zadrzewień oznaczone symbolem RLd.

Inwestycja projektowana ww. planem została zrealizowana, w wyniku czego brak jest potrzeby dostosowania ww. planu do wymogów obowiązujących przepisów prawnych.

22. **Miejscowy Plan Zagospodarowania Przestrzennego ŁAZY 5** uchwalony uchwałą Nr VIII/91/99 Rady Miejskiej w Rymanowie z dnia 24 sierpnia 1999 r. przedstawiony na rysunku planu w skali 1 : 2000. Przedmiotem ustaleń planu są tereny przeznaczone do zalesienia w miejscach istniejących użytków rolnych i zadrzewień oznaczone symbolem RLd.

Inwestycja projektowana ww. planem została zrealizowana, w wyniku czego brak jest potrzeby dostosowania ww. planu do wymogów obowiązujących przepisów prawnych.

23. **Miejscowy Plan Zagospodarowania Przestrzennego Posada Górna II** uchwalony uchwałą Nr VIII/96/99 Rady Miejskiej w Rymanowie z dnia 24 sierpnia 1999 r. przedstawiony na rysunku planu w skali 1 : 1000. Przedmiotem ustaleń planu są tereny mieszkaniowo - usługowe oznaczone symbolem MU.

Inwestycja projektowana ww. planem została zrealizowana, w wyniku czego brak jest potrzeby dostosowania ww. planu do wymogów obowiązujących przepisów prawnych.

24. **Miejscowy Plan Zagospodarowania Przestrzennego terenu budownictwa sakralnego Bałucianka I**, uchwalony uchwałą Nr VIII/97/99 Rady Miejskiej w Rymanowie z dnia 24 sierpnia 1999 r. przedstawiony na rysunku planu w skali 1 : 1000. Przedmiotem ustaleń planu są tereny:

- budownictwa sakralnego oznaczone symbolem UK.S;
- fragmentu pasa drogowego drogi relacji Królik Polski – Bałucianka oznaczone symbolem KD.

Inwestycja projektowana ww. planem została zrealizowana, w wyniku czego brak jest potrzeby dostosowania ww. planu do wymogów obowiązujących przepisów prawnych.

25. **Miejscowy Plan Zagospodarowania Przestrzennego Królik Polski II** uchwalony uchwałą Nr XI/133/2000 Rady Miejskiej w Rymanowie z dnia 28 stycznia 2000 r. przedstawiony na rysunku planu w skali 1 : 1000. Przedmiotem ustaleń planu są tereny:

- budownictwa sakralnego oznaczone symbolem UK.S;
- usług ogólnowiejskich oznaczone symbolem Ui;
- budownictwa mieszkaniowego i usługowego oznaczone symbolami: MU i MU 1;

- cmentarza oznaczone symbolem 8ZC;
- zieleni izolacyjnej oznaczone symbolem Zi;
- zalesień i nieużytków oznaczone symbolem ZN;
- wód otwartych oznaczone symbolem W;
- komunikacji kołowej oznaczone symbolami: KDL, KDL-1, KDD.

Plan nie spełnia wymogów obowiązującej ustawy z dnia 27 marca 2003 r. o planowaniu i zagospodarowaniu przestrzennym i innych przepisów prawnych, jednakże jego zapisy pozwalają na lokalizowanie zabudowy mieszkaniowej i usługowej.

26. Miejscowy Plan Zagospodarowania Przestrzennego RUDAWKA RYMANOWSKA I uchwalony uchwałą Nr XIX/193/2000 Rady Miejskiej w Rymanowie z dnia 28 grudnia 2000 r. przedstawiony na rysunku planu w skali 1 : 1000. Przedmiotem ustaleń planu są tereny przeznaczone pod usługi turystyczne oznaczone symbolem UT.

Inwestycja projektowana ww. planem została zrealizowana, w wyniku czego brak jest potrzeby dostosowania ww. planu do wymogów obowiązujących przepisów prawnych.

27. Miejscowy Plan Zagospodarowania Przestrzennego SIENIAWA I uchwalony uchwałą Nr XIX/194/2000 Rady Miejskiej w Rymanowie z dnia 28 grudnia 2000 r. przedstawiony na rysunku planu w skali 1 : 2000. Przedmiotem ustaleń planu są tereny:

- przeznaczone pod budownictwo mieszkaniowe z dopuszczeniem usług i produkcji między innymi mogących pogorszyć stan środowiska oznaczone symbolem MnU;
- drogi dojazdowej oznaczone symbolem D.

Inwestycja projektowana ww. planem została zrealizowana, w wyniku czego brak jest potrzeby dostosowania ww. planu do wymogów obowiązujących przepisów prawnych.

28. Miejscowy Plan Zagospodarowania Przestrzennego „Klimkówka II” uchwalony uchwałą Nr XXVI/253/2001 Rady Miejskiej w Rymanowie z dnia 26 października 2001 r. przedstawiony na rysunku planu w skali 1 : 1000. Przedmiotem ustaleń planu są tereny użytków rolnych oznaczone symbolem RP.

Ww. plan nie wymaga realizacji inwestycji, w wyniku czego brak jest potrzeby dostosowania ww. planu do wymogów obowiązujących przepisów prawnych.

29. Miejscowy Plan Zagospodarowania Przestrzennego „Klimkówka III” uchwalony uchwałą Nr XXVI/254/2001 Rady Miejskiej w Rymanowie z dnia

26 października 2001 r. przedstawiony na rysunku planu w skali 1 : 1000. Przedmiotem ustaleń planu są tereny użytków rolnych oznaczone symbolem RP.

Ww. plan nie wymaga realizacji inwestycji, w wyniku czego brak jest potrzeby dostosowania ww. planu do wymogów obowiązujących przepisów prawnych.

30. Miejscowy Plan Zagospodarowania Przestrzennego „RUDAWKA RYMANOWSKA II” uchwalony uchwałą Nr XXXII/304/02 Rady Miejskiej w Rymanowie z dnia 9 sierpnia 2002 r. przedstawiony na rysunku planu w skali 1 : 1000. Przedmiotem ustaleń planu są tereny:

- o funkcji rekreacyjno-wypoczynkowej oznaczone symbolem UT;
- zieleni oznaczone symbolem ZN;
- cieków wodnych oznaczone symbolem W.

Inwestycja projektowana ww. planem została zrealizowana prawie w całości, w wyniku czego brak jest potrzeby dostosowania ww. planu do wymogów obowiązujących przepisów prawnych.

31. Miejscowy Plan Zagospodarowania Przestrzennego „Królik Polski III” obejmujący problematykę budownictwa mieszkaniowego z dopuszczeniem usług uchwalony uchwałą Nr V/55/03 Rady Miejskiej w Rymanowie z dnia 11 kwietnia 2003 r. przedstawiony na rysunku planu w skali 1 : 1000. Przedmiotem ustaleń planu są tereny z przeznaczeniem pod budownictwo mieszkaniowe z dopuszczeniem budownictwa zagrodowego i usługowego oznaczone symbolem MN/U.

Inwestycja projektowana ww. planem została zrealizowana prawie w całości, w wyniku czego brak jest potrzeby dostosowania ww. planu do wymogów obowiązujących przepisów prawnych.

32. Miejscowy Plan Zagospodarowania Przestrzennego „Puławy I” uchwalony uchwałą Nr VI/56/03 Rady Miejskiej w Rymanowie z dnia 13 czerwca 2003 r. przedstawiony na rysunku planu w skali 1 : 1000. Przedmiotem ustaleń planu są tereny:

- usług sportu i turystyki oznaczone symbolami: US1, UT1 oraz US2 i UT2;
- usług sportu – wyciągi narciarskie oznaczone symbolem US3.

Inwestycja projektowana ww. planem została zrealizowana, w wyniku czego brak jest potrzeby dostosowania ww. planu do wymogów obowiązujących przepisów prawnych.

33. Miejscowy Plan Zagospodarowania Przestrzennego terenu budowy turbin wiatrowych oraz otaczających je terenów rolnych w miejscowościach:

Klimkówka, Rymanów, Ladzin /część zachodnia/i Wróblík Królewski uchwalony uchwałą Nr XIV/149/2004 Rady Miejskiej w Rymanowie z dnia 14 maja 2004 r. przedstawiony na rysunkach planu w skali 1 : 5000 i 1 : 1000.

Przedmiotem ustaleń planu są tereny:

- elektrowni wiatrowych oznaczone symbolami: od EW-4 do EW-13 oraz EW-01, EW-02 i EW-03;
- gruntów rolnych oznaczone symbolem R;
- urządzonego suchego zbiornika przeciwpowodziowego wraz z zaporą ziemną i urządzeniami upustowymi oznaczony na rysunku planu symbolem „POLDER FLORA”;
- istniejącego czynnego cmentarza oznaczone symbolem ZCC;
- dróg wewnętrznych dojazdowych oznaczone symbolami: od DW D1 do DW D5;
- drogi powiatowej oznaczone symbolem KP 19365 Z.

Ww. plan został zmieniony zmianą Nr 1 uchwaloną uchwałą Nr XXII/198/08 Rady Miejskiej w Rymanowie z dnia 7 listopada 2008 r.

Inwestycje projektowane ww. planem zostały zrealizowane, w wyniku czego brak jest potrzeby dostosowania ww. planu do wymogów obowiązujących przepisów prawnych.

34. Miejscowy Plan Zagospodarowania Przestrzennego terenu budowy turbin wiatrowych oraz otaczających je terenów rolnych w miejscowościach: Ladzin /część wschodnia/i Wróblík Szlachecki uchwalony uchwałą Nr XIV/150/2004 Rady Miejskiej w Rymanowie z dnia 14 maja 2004 r. przedstawiony na rysunkach planu w skali 1 : 5000 i 1 : 1000. Przedmiotem ustaleń planu są tereny:

- elektrowni wiatrowych oznaczone symbolami: od EW-1 do EW-3 oraz EW-0;
- leśne i zadrzewione oznaczone symbolem LS;
- gruntów rolnych oznaczone symbolem R;
- dróg wewnętrznych dojazdowych oznaczone symbolami: od DW D1 do DW D2;
- drogi wojewódzkiej oznaczone symbolem KW 887 Z.

Ww. plan został zmieniony zmianą Nr 1 uchwaloną uchwałą Nr XXII/199/08 Rady Miejskiej w Rymanowie z dnia 7 listopada 2008 r.

Inwestycje projektowane ww. planem zostały zrealizowane, w wyniku czego brak jest potrzeby dostosowania ww. planu do wymogów obowiązujących przepisów prawnych.

35. Miejscowy Plan Zagospodarowania Przestrzennego „SIENIAWA II” uchwalony uchwałą Nr XXIV/242/05 Rady Miejskiej w Rymanowie z dnia 29 kwietnia 2005 r. przedstawiony na rysunku planu w skali 1 : 1000. Przedmiotem ustaleń planu są tereny:

- zabudowy mieszkaniowo-usługowej oznaczone symbolem MNU;

- zabudowy mieszkaniowej wielorodzinnej oznaczone symbolem MW;
- zabudowy usługowej z przeznaczeniem pod usługi kultury, oświaty, handlu lub gastronomii oznaczone symbolem U;
- zabudowy usługowej z przeznaczeniem pod usługi sakralne (kościół z otoczeniem i plebania) oznaczone symbolem UK;
- zieleni urządzonej oznaczone symbolem ZP;
- infrastruktury technicznej z przeznaczeniem pod stację uzdatniania wody oznaczone symbolem WSU;
- komunikacji (drogi zbiorczej) oznaczone symbolem KDZ;
- komunikacji (drogi lokalnej) oznaczone symbolem KDL;
- komunikacji (dróg dojazdowych) oznaczone symbolem KDD;
- ciągu pieszo-jezdnego oznaczone symbolem KJ;
- komunikacji (parkingów) oznaczone symbolem KP.

Inwestycje projektowane ww. planem zostały częściowo zrealizowane. Plan jest aktualny i spełnia wymogi obowiązującej ustawy z dnia 27 marca 2003 r. o planowaniu i zagospodarowaniu przestrzennym i innych przepisów prawnych.

36. Miejscowy Plan Zagospodarowania Przestrzennego „Rymanów Zdrój” uchwalony uchwałą Nr XXXIX/380/06 Rady Miejskiej w Rymanowie z dnia 11 września 2006 r. przedstawiony na rysunku planu w skali 1 : 2000. Przedmiotem ustaleń planu są tereny:

- wód śródlądowych płynących oznaczone symbolami: 1.WS i 2.WS;
- wód śródlądowych – staw w parku zdrojowym oznaczone symbolem 3.WS;
- użytku ekologicznego oznaczone symbolem R/ZN;
- zieleni oznaczone symbolami: 1.LZ i 2.LZ;
- lasów oznaczone symbolami: 1.ZL, 1.ZL/ZLp, 2.ZL, 2.ZL/PG, 2.ZL/ZLp i 3.ZL;
- zabytkowego cmentarza (nieczynnego) i dawnej cerkwi w Desznie oznaczone symbolem 1.ZC/2.KR;
- cmentarza (nieczynnego) i dawnej cerkwi w Wołtuszej oznaczone symbolami: 2.ZC/2.KR i 2.ZC;
- zieleni parkowej oznaczone symbolami: 1.ZP/1.KR i 2.ZP;
- zieleni izolacyjnej oznaczone symbolem ZI;
- zieleni urządzonej oznaczone symbolami: 3.ZP, 4.ZP, 5.ZP, 6.ZP, 7.ZP, 8.ZP i 9.ZP;
- rolne oznaczone symbolami: 1.R, 2.R, 3.R, 1.Usz i 2.USz;
- obsługi produkcji leśnej oznaczone symbolem 1 RU/2.ZL;
- obsługi produkcji rolnej oznaczone symbolem 2.RU;
- zabudowy mieszkaniowej wielorodzinnej oznaczone symbolem MW;
- zabudowy mieszkaniowej jednorodzinnej oznaczone symbolami: od 1.MN do 47.MN;

- istniejącej zabudowy willowej oznaczone symbolami: od 1.MNw do 8.MNw;
- budownictwa rekreacji indywidualnej oznaczone symbolami: 1.ML, 2.ML, 2a.ML i 3.ML;
- zabudowy zagrodowej oznaczone symbolami: od 1.RM do 5.RM;
- zabudowy mieszanej oznaczone symbolami: 1.MM, 2.MM i 3.MM;
- zabudowy uzdrowskiej oznaczone symbolami: 1.Uz/2.KR, 1a.Uz, 2.Uz, 3.Uz, 3a.Uz, 4.Uz/1.KR, 5.Uz/1.KR, 5a.Uz/1.KR, 6.Uz/1.KR, 7.Uz/1.KR, 8.Uz/1.KR, 9.Uz/1.KR, 10.Uz/2.KR, 11.Uz/2.KR, 12.Uz/2.KR, 13.Uz, 14.Uz/1.KR, 15.Uz/1 KR, od 16.Uz do 20.Uz;
- zabudowy usługowej (sakralnej) oznaczone symbolem UPr/1.KR;
- zabudowy usługowej (usługi hotelarskie) oznaczone symbolami: 1.Uh, 2.Uh, 3.Uh, 4.Uh i 5.Uh/2.KR;
- zabudowy usługowej (usługi komercyjne) oznaczone symbolami: 1.U, 2.U, 3.U, 4.U, 5.U, 6.U/1.KR, 7.U, 8.U, 9.U, 1.US i 2.US;
- sportu i rekreacji (sporty zimowe) oznaczone symbolem UTs
- zabudowy usługowej (usługi publiczne) oznaczone symbolami: 3.US, 1.UPo, 2.UPo, 3.UPo, 1.UPi/1.KR, 2.UPi, 1.UP, 2.UP, 2a.UP, 3.UP i 3a.UP;
- zabudowy produkcyjnej oznaczone symbolem PPn, od 1.P do 4.P;
- komunikacji oznaczone symbolami: KDz, od 1.KDd do 29KDd, od 1.KDW do 14.KDW, 1.KX i 2.KX;
- parkingów oznaczone symbolami: od 1.KS do 6.KS;
- istniejących ujęć wody pitnej oznaczone symbolem 1.WZ;
- ujęć wód mineralnych oznaczone symbolami: 2.WZ i 3.WZ;
- przepompowni wody mineralnej oznaczone symbolem 4.WZ;
- zbiorników wody pitnej oznaczone symbolami: 6.WZ i 7.WZ;
- stacji trafo oznaczone symbolami: 1.E, 2.E i 3.E;
- stacji przekaźnikowej (nadajnik radiowo - telewizyjny) oznaczone symbolem T;
- kotłowni oznaczone symbolem C.

Ww. plan został zmieniony:

- 1) zmianą uchwaloną uchwałą Nr XXIV/220/08 Rady Miejskiej w Rymanowie z dnia 30 grudnia 2008 r. opublikowaną w Dz. Urz. Woj. Podkarpackiego Nr 13, poz. 295 z dnia 9 marca 2009 r.;
- 2) zmianą uchwaloną uchwałą Nr VII/79/11 Rady Miejskiej w Rymanowie z dnia 29 marca 2011 r. opublikowaną w Dz. Urz. Woj. Podkarpackiego Nr 66, poz. 1223 z dnia 12 maja 2011 r.;
- 3) zmianą uchwaloną uchwałą Nr VII/80/11 Rady Miejskiej w Rymanowie z dnia 29 marca 2011 r. opublikowaną w Dz. Urz. Woj. Podkarpackiego Nr 66, poz. 1224 z dnia 12 maja 2011 r.;

- 4) zmianą uchwaloną uchwałą Nr XVI/168/11 Rady Miejskiej w Rymanowie z dnia 28 października 2011 r. opublikowaną w Dz. Urz. Woj. Podkarpackiego Nr 66, poz. 1224 z dnia 12 maja 2011 r.;
- 5) zmianą uchwaloną uchwałą Nr XVI/168/11 Rady Miejskiej w Rymanowie z dnia 28 października 2011 r. opublikowaną w Dz. Urz. Woj. Podkarpackiego z dnia 20 grudnia 2011 r., poz. 3677;
- 6) zmianą uchwaloną uchwałą Nr XIX/217/12 Rady Miejskiej w Rymanowie z dnia 17 lutego 2012 r. opublikowaną w Dz. Urz. Woj. Podkarpackiego z dnia 19 marca 2012 r., poz. 651;
- 7) zmianą uchwaloną uchwałą Nr XXXIV/357/13 Rady Miejskiej w Rymanowie z dnia 24 stycznia 2013 r. opublikowaną w Dz. Urz. Woj. Podkarpackiego z dnia 28 lutego 2013 r., poz. 1180;
- 8) zmianą uchwaloną uchwałą Nr IX/112/15 Rady Miejskiej w Rymanowie z dnia 10 lipca 2015 r. opublikowaną w Dz. Urz. Woj. Podkarpackiego z dnia 24 lipca 2015 r., poz. 2249;
- 9) zmianą uchwaloną uchwałą Nr XXXVI/346/17 Rady Miejskiej w Rymanowie z dnia 7 kwietnia 2017 r. opublikowaną w Dz. Urz. Woj. Podkarpackiego z dnia 25 kwietnia 2017 r., poz. 1720;
- 10) zmianą uchwaloną uchwałą Nr XLI/382/17 Rady Miejskiej w Rymanowie z dnia 28 lipca 2017 r. opublikowaną w Dz. Urz. Woj. Podkarpackiego z dnia 29 sierpnia 2017 r., poz. 2898;
- 11) zmianą uchwaloną uchwałą Nr XLV/409/17 Rady Miejskiej w Rymanowie z dnia 27 października 2017 r. opublikowaną w Dz. Urz. Woj. Podkarpackiego z dnia 13 grudnia 2017 r., poz. 4350;
- 12) zmianą uchwaloną uchwałą Nr III/37/18 Rady Miejskiej w Rymanowie z dnia 18 grudnia 2018 r. opublikowaną w Dz. Urz. Woj. Podkarpackiego z dnia 4 lutego 2019 r., poz. 766;
- 13) zmianą uchwaloną uchwałą Nr VI/92/19 Rady Miejskiej w Rymanowie z dnia 22 lutego 2019 r. opublikowaną w Dz. Urz. Woj. Podkarpackiego z dnia 20 marca 2019 r., poz. 1764;
- 14) zmianą uchwaloną uchwałą Nr LXII/569/2022 Rady Miejskiej w Rymanowie z dnia 25 marca 2022 r. opublikowaną w Dz. Urz. Woj. Podkarpackiego z dnia 20 kwietnia 2022 r., poz. 1801 /zmiana MPZP „RYMANÓW ZDRÓJ” – ETAP IA/;
- 15) zmianą uchwaloną uchwałą Nr LXXXIV/722/2023 Rady Miejskiej w Rymanowie z dnia 21 lipca 2023 r. opublikowaną w Dz. Urz. Woj. Podkarpackiego z dnia 28 sierpnia 2023 r., poz. 4059.³

³ Zmiany planu wyszczególnione kolorem szarym zostały uchwalone w okresie mijającej kadencji

Wprowadzone zamiany dotyczyły przede wszystkim dostosowania do nowych potrzeb terenów mieszkaniowych, usługowych, turystycznych i innych. Plan wraz ze zmianami jest aktualny i spełnia wymogi obowiązującej ustawy z dnia 27 marca 2003 r. o planowaniu i zagospodarowaniu przestrzennym i innych przepisów prawnych.

37. Miejskowy Plan Zagospodarowania Przestrzennego „Rymanów” uchwalony uchwałą Nr XL/387/06 Rady Miejskiej w Rymanowie z dnia 25 października 2006 r. przedstawiony na rysunku planu w skali 1 : 2000. Przedmiotem ustaleń planu są tereny:

- zabudowy mieszkaniowej jednorodzinnej oznaczone symbolami: MN1, MN2, MN3 i MN4;
- zabudowy mieszkaniowej wielorodzinnej oznaczone symbolem MW;
- zabudowy mieszkaniowej jednorodzinnej i usługowej oznaczone symbolem UMN;
- zabudowy mieszkaniowej wielorodzinnej i usługowej oznaczone symbolem UMW;
- zabudowy zagrodowej w gospodarstwach rolnych, hodowlanych i ogrodniczych oznaczone symbolem RM;
- obsługi produkcji w gospodarstwach rolnych, hodowlanych, ogrodniczych oraz gospodarstwach leśnych i rybackich oznaczone symbolami: RU1 i RU2;
- zabudowy usługowej – usług sakralnych oznaczone symbolami: UK1, UK2 i UK3;
- zabudowy usługowej – usług administracji oznaczone symbolami: UA1, UA2, UA3, UA4 i UA5;
- zabudowy usługowej – usług zdrowia i administracji oznaczone symbolem UAZ;
- zabudowy usługowej – usług oświaty oznaczone symbolami: UO1, UO2 i UO3;
- zabudowy usługowej – usług kultury oznaczone symbolami: UKL1 i UKL2;
- zabudowy usługowej – usług sportu oznaczone symbolem US;
- zabudowy usługowej – usług turystyki oznaczone symbolem UT;
- zabudowy usługowej – działalności handlowej oznaczone symbolami: UH1, UH2, UH3, UH4 i UH5;
- zabudowy usługowej – usług gastronomii oznaczone symbolem UG;
- zabudowy usługowej – działalności gospodarczej oznaczone symbolami: UI1, UI2, UI3, UI4, UI5 i UI6;
- zabudowy techniczno – produkcyjnej oznaczone symbolem P;
- zabudowy techniczno - produkcyjnej i usługowej oznaczone symbolem PU;
- komunikacji i usług oznaczone symbolem KSU;
- komunikacji oznaczone symbolami: KD-G/Z, KD-RW, KD-Z, KD-Z1, KD-L, KD-D, KD-D1, KD-D2, KD-D3, KD-D4, KD-W, KD-W1, KPJ, KPJ1, KP1 i KP2;
- infrastruktury technicznej oznaczone symbolami: E, EW, G, K1, K2 i T;
- infrastruktury technicznej i usług oznaczone symbolem WKO;
- czynnego cmentarza oznaczone symbolem ZCC;

- nieczynnych cmentarzy oznaczone symbolami: ZCN1 i ZCN2;
- zieleni publicznej urządzonej oznaczone symbolami: ZP1, ZP2 i ZP3;
- ogrodów działkowych oznaczone symbolem ZD;
- zieleni ciągów ekologicznych oznaczone symbolem ZI;
- zieleni niskiej oznaczone symbolem ZPN i ZPN1;
- zieleni wysokiej oznaczone symbolem ZPW;
- zalesień oznaczone symbolem ZLD i ZLD1;
- rolnicze oznaczone symbolem R;
- wód powierzchniowych śródlądowych oznaczone symbolami: WS1, WS2, WS3 i WS4.

Ww. plan został zmieniony:

- 1) zmianą uchwaloną uchwałą Nr XVIII/162/08 Rady Miejskiej w Rymanowie z dnia 17 czerwca 2008 r. opublikowaną w Dz. Urz. Woj. Podkarpackiego Nr 59 poz. 1528 z dnia 28 lipca 2008 r.;
- 2) zmianą uchwaloną uchwałą Nr XVIII/163/08 Rady Miejskiej w Rymanowie z dnia 17 czerwca 2008 r. opublikowaną w Dz. Urz. Woj. Podkarpackiego Nr 57 poz. 1484 z dnia 18 lipca 2008 r.;
- 3) zmianą uchwaloną uchwałą Nr VI/40/11 Rady Miejskiej w Rymanowie z dnia 11 lutego 2011 r. opublikowaną w Dz. Urz. Woj. Podkarpackiego Nr 35 poz. 776 z dnia 24 marca 2011 r.;
- 4) zmianą uchwaloną uchwałą Nr VII/81/11 Rady Miejskiej w Rymanowie z dnia 29 marca 2011 r. opublikowaną w Dz. Urz. Woj. Podkarpackiego Nr 66 poz. 1225 z dnia 12 maja 2011 r.;
- 5) zmianą uchwaloną uchwałą Nr XIX/216/12 Rady Miejskiej w Rymanowie z dnia 17 lutego 2012 r. opublikowaną w Dz. Urz. Woj. Podkarpackiego z dnia 12 marca 2012 r., poz. 586;
- 6) zmianą uchwaloną uchwałą Nr XXVIII/299/12 Rady Miejskiej w Rymanowie z dnia 5 października 2012 r. opublikowaną w Dz. Urz. Woj. Podkarpackiego z dnia 12 listopada 2012 r., poz. 2290;
- 7) zmianą uchwaloną uchwałą Nr LV/565/14 Rady Miejskiej w Rymanowie z dnia 24 czerwca 2014 r. opublikowaną w Dz. Urz. Woj. Podkarpackiego z dnia 1 sierpnia 2014 r., poz. 2157;
- 8) zmianą uchwaloną uchwałą Nr V/56/15 Rady Miejskiej w Rymanowie z dnia 20 marca 2015 r. opublikowaną w Dz. Urz. Woj. Podkarpackiego z dnia 21 maja 2015 r., poz. 1657;
- 9) zmianą uchwaloną uchwałą Nr XLVI/433/17 Rady Miejskiej w Rymanowie z dnia 28 listopada 2017 r. opublikowaną w Dz. Urz. Woj. Podkarpackiego z dnia 10 stycznia 2018 r., poz. 142;

- 10) zmianą uchwaloną uchwałą Nr XLVIII/454/17 Rady Miejskiej w Rymanowie z dnia 19 grudnia 2017 r. opublikowaną w Dz. Urz. Woj. Podkarpackiego z dnia 25 stycznia 2018 r., poz. 360;
- 11) zmianą uchwaloną uchwałą Nr LII/496/18 Rady Miejskiej w Rymanowie dnia 23 marca 2018 r. opublikowaną w Dz. Urz. Woj. Podkarpackiego z dnia 11 maja 2018 r., poz. 2367;
- 12) zmianą uchwaloną uchwałą Nr LVII/526/18 Rady Miejskiej w Rymanowie z dnia 26 czerwca 2018 r. opublikowaną w Dz. Urz. Woj. Podkarpackiego z dnia 17 sierpnia 2018 r., poz. 3568;
- 13) zmianą uchwaloną uchwałą Nr III/35/18 Rady Miejskiej w Rymanowie z dnia 18 grudnia 2018 r. opublikowaną w Dz. Urz. Woj. Podkarpackiego z dnia 7 lutego 2019 r., poz. 860;
- 14) zmianą uchwaloną uchwałą Nr VIII/113/19 Rady Miejskiej w Rymanowie z dnia 29 marca 2019 r. opublikowaną w Dz. Urz. Woj. Podkarpackiego z dnia 7 maja 2019 r., poz. 2671;
- 15) zmianą uchwaloną uchwałą Nr XXI/246/2020 Rady Miejskiej w Rymanowie z dnia 31 stycznia 2020 r. opublikowaną w Dz. Urz. Woj. Podkarpackiego z dnia 21 lutego 2020 r., poz. 956;
- 16) zmianą uchwaloną uchwałą Nr XXVI/276/2020 Rady Miejskiej w Rymanowie z dnia 27 marca 2020 r. opublikowaną w Dz. Urz. Woj. Podkarpackiego z dnia 8 maja 2020 r., poz. 2065 /zmiana MPZP „RYMANÓW” - ETAP I/;
- 17) zmianą uchwaloną uchwałą Nr XXX/303/2020 Rady Miejskiej w Rymanowie z dnia 16 lipca 2020 r. opublikowaną w Dz. Urz. Woj. Podkarpackiego z dnia 27 sierpnia 2020 r., poz. 3391 /zmiana MPZP „RYMANÓW” - etap I/;
- 18) zmianą uchwaloną uchwałą Nr LXXXV/732/2023 Rady Miejskiej w Rymanowie z dnia 1 września 2023 r. opublikowaną w Dz. Urz. Woj. Podkarpackiego z dnia 4 października 2023 r., poz. 4523.⁴

Wprowadzone zamiany dotyczyły przede wszystkim dostosowania do nowych potrzeb terenów mieszkaniowych, usługowych, produkcyjnych i innych. Plan wraz ze zmianami jest aktualny i spełnia wymogi obowiązującej ustawy z dnia 27 marca 2003 r. o planowaniu i zagospodarowaniu przestrzennym i innych przepisów prawnych.

38. **Miejscowy Plan Nr 3 Zagospodarowania Przestrzennego terenu budowy turbin wiatrowych oraz otaczających je terenów rolnych w miejscowościach: Łazy, Ładzin /część wschodnia/i Wróbliek Szlachecki** uchwalony uchwałą Nr XL/390/06 Rady Miejskiej w Rymanowie z dnia 25 października 2006 r.

⁴ Zmiany planu wyszczególnione kolorem szarym zostały uchwalone w okresie mijającej kadencji

przedstawiony na rysunkach planu w skali 1 : 5000 i 1 : 1000. Przedmiotem ustaleń planu są tereny:

- elektrowni wiatrowych oznaczone symbolami: od EW-21 do EW-26;
- leśne i zadrzewione oznaczone symbolem LS;
- rolnicze oznaczone symbolem R;
- dworu i parku objętego ochroną konserwatorską oznaczone symbolem ZN;
- dróg wewnętrznych dojazdowych oznaczone symbolami: od KDW7 do KDW10;
- drogi publicznej wojewódzkiej oznaczone symbolem KDZ 887;
- drogi publicznej powiatowej oznaczone symbolem KDZ 19 393;
- drogi publicznej gminnej oznaczone symbolem KD 130101R.

Inwestycje projektowane ww. planem zostały zrealizowane, w wyniku czego brak jest potrzeby dostosowania ww. planu do wymogów obowiązujących przepisów prawnych.

39. Miejscowy Plan Zagospodarowania Przestrzennego „Klimkówka 2”

uchwalony uchwałą Nr LV/564/14 Rady Miejskiej w Rymanowie z dnia 24 czerwca 2014 r. przedstawiony na rysunku planu w skali 1 : 2000.

Przedmiotem ustaleń planu są tereny:

- zabudowy mieszkaniowej jednorodzinnej oznaczone symbolami: 1MN, 2MN, 3MN, 4MN, 5MN, 6MN, 7MN, 8MN;
- zabudowy zagrodowej oznaczone symbolem 1RM;
- zabudowy mieszkaniowej – rekreacji indywidualnej oznaczone symbolami: 1MNL, 2MNL, 3MNL;
- sportu i rekreacji oznaczone symbolem 1US;
- komunikacji: a) drogi dojazdowej oznaczone symbolem 1KDD; b) dróg wewnętrznych oznaczone symbolami: 1KDW, 2KDW, 3KDW; c) ciągów pieszo jezdnych oznaczone symbolami: od 1KPJ do 6KPJ;
- zieleni naturalnej oznaczone symbolem 1Zn;
- lasów oznaczone symbolami: 1ZL, 2ZL.

Plan jest aktualny i spełnia wymogi obowiązującej ustawy z dnia 27 marca 2003 r. o planowaniu i zagospodarowaniu przestrzennym i innych przepisów prawnych.

40. Miejscowy Plan Zagospodarowania Przestrzennego „Łazy - farma

fotowoltaiczna” uchwalony uchwałą Nr XXXIV/331/17 Rady Miejskiej w Rymanowie z dnia 24 lutego 2017 r. przedstawiony na rysunku planu w skali 1 : 1000. Przedmiotem ustaleń planu są tereny:

- zabudowy produkcyjno-technicznej - farma fotowoltaiczna oznaczone symbolami: 1.Pfw, 2.Pfw;

- komunikacji z przeznaczeniem pod drogi: 1) fragmentu publicznej drogi dojazdowej oznaczone symbolem 1.KDD; 2) drogi wewnętrznej oznaczone symbolem 1.KDW.

Plan jest aktualny i spełnia wymogi obowiązującej ustawy z dnia 27 marca 2003 r. o planowaniu i zagospodarowaniu przestrzennym i innych przepisów prawnych.

41. **Miejscowy Plan Zagospodarowania Przestrzennego „POSADA GÓRNA/2014”** uchwalony uchwałą Nr II/21/18 Rady Miejskiej w Rymanowie z dnia 29 listopada 2018 r. przedstawiony na rysunku planu w skali 1 : 1000.

Przedmiotem ustaleń planu są tereny:

- MN - tereny zabudowy mieszkaniowej jednorodzinnej wolnostojącej,
- MNU - tereny zabudowy mieszkaniowo-usługowej,
- U - tereny zabudowy usługowej,
- UP - tereny usług publicznych,
- UO - tereny usług oświaty,
- US - tereny usług sportu i rekreacji,
- PU - tereny zabudowy usługowej i magazynowej,
- R - tereny rolnicze,
- ZP - tereny zieleni urządzonej,
- ZN - tereny zieleni nieurządzonej,
- Wp - tereny wód powierzchniowych płynących,
- KP - tereny parkingów,
- KDZ - tereny dróg publicznych klasy zbiorczej,
- KDD - tereny dróg publicznych klasy dojazdowej,
- KDW - tereny dróg wewnętrznych,
- KDX - tereny publicznych ciągów pieszo-jezdnym.

Ww. plan został zmieniony:

- 1) zmianą uchwaloną uchwałą Nr XXXIX/364/2020 Rady Miejskiej w Rymanowie z dnia 27 listopada 2020 r. opublikowaną w Dz. Urz. Woj. Podkarpackiego z dnia 30 grudnia 2020 r., poz. 5370.

Plan jest aktualny i spełnia wymogi obowiązującej ustawy z dnia 27 marca 2003 r. o planowaniu i zagospodarowaniu przestrzennym i innych przepisów prawnych.

42. **Miejscowy Plan Zagospodarowania Przestrzennego „BAŁUCIANKA 1/2017”** uchwalony uchwałą Nr III/39/18 Rady Miejskiej w Rymanowie z dnia 18 grudnia 2018 r. przedstawiony na rysunku planu w skali 1 : 2000.

Przedmiotem ustaleń planu jest teren rolniczy, oznaczony na rysunku planu symbolem R1.

Plan jest aktualny i spełnia wymogi obowiązującej ustawy z dnia 27 marca 2003 r. o planowaniu i zagospodarowaniu przestrzennym i innych przepisów prawnych.

43. **Miejscowy Plan Zagospodarowania Przestrzennego „SIENIAWA/2014 - CZĘŚĆ 2”** uchwalony uchwałą Nr V/79/19 Rady Miejskiej w Rymanowie z dnia 18 stycznia 2019 r. przedstawiony na rysunku planu w skali 1 : 1000.

Przedmiotem ustaleń planu są tereny:

- U - tereny zabudowy usługowej,
- ZL - tereny lasów.

Plan jest aktualny i spełnia wymogi obowiązującej ustawy z dnia 27 marca 2003 r. o planowaniu i zagospodarowaniu przestrzennym i innych przepisów prawnych.

44. **Miejscowy Plan Zagospodarowania Przestrzennego „Klimkówka 2/2019”** uchwalony uchwałą Nr XVI/183/19 Rady Miejskiej w Rymanowie z dnia 25 października 2019 r. przedstawiony na rysunku planu w skali 1 : 1000.

Przedmiotem ustaleń planu są tereny:

- zabudowy usługowej – oznaczone na rysunku planu symbolem: 1U;
- drogi głównej – oznaczone na rysunku planu symbolem: 1KDG.

Plan jest aktualny i spełnia wymogi obowiązującej ustawy z dnia 27 marca 2003 r. o planowaniu i zagospodarowaniu przestrzennym i innych przepisów prawnych.

45. **Miejscowy Plan Zagospodarowania Przestrzennego „KLIMKÓWKA/2014 - część A”** uchwalony uchwałą Nr XXVII/289/2020 Rady Miejskiej w Rymanowie z dnia 8 maja 2020 r. przedstawiony na rysunku planu w skali 1 : 1000.

Przedmiotem ustaleń planu są tereny:

- MN- tereny zabudowy mieszkaniowej jednorodzinnej wolnostojącej,
- MNU - tereny zabudowy mieszkaniowo-usługowej,
- U - tereny zabudowy usługowej,
- UP - tereny usług publicznych,
- UK - tereny usług kultu religijnego,
- UO - tereny usług oświaty,
- US - tereny usług sportu i rekreacji,
- UT - tereny usług turystycznych,
- R - tereny rolnicze,
- ZC - tereny czynnego cmentarza,
- ZN - tereny zieleni nieurządzonej,
- ZP - tereny zieleni urządzonej,

- Wp - tereny wód powierzchniowych płynących,
- G - tereny infrastruktury technicznej - gazownictwo,
- KP - tereny parkingów,
- KDGP- tereny dróg publicznych klasy głównej ruchu przyspieszonego,
- KDL - tereny dróg publicznych klasy lokalnej,
- KDD - tereny dróg publicznych klasy dojazdowej,
- KDW - tereny dróg wewnętrznych.

Plan jest aktualny i spełnia wymogi obowiązującej ustawy z dnia 27 marca 2003 r. o planowaniu i zagospodarowaniu przestrzennym i innych przepisów prawnych.

46. **Miejscowy Plan Zagospodarowania Przestrzennego „Głębokie - cmentarz wraz z otoczeniem”** uchwalony uchwałą Nr XXXIX/365/2020 Rady Miejskiej w Rymanowie z dnia 27 listopada 2020 r. przedstawiony na rysunku planu w skali 1 : 2000.

Przedmiotem ustaleń planu są tereny:

- 1MN, 2MN, 3MN, 4MN, 5MN, 6MN, 7MN, 8MN - zabudowy mieszkaniowej jednorodzinnej;
- 1US - zabudowy usługowej - sportu i rekreacji;
- 1RM, 2RM - zabudowy zagrodowej;
- 1ZC - cmentarza;
- 1ZP - teren zieleni urządzonej;
- 1R, 2R, 3R, 4R - tereny rolnicze;
- 1KDW, 2KDW, 3KDW, 4KDW, 5KDW, 6KDW - komunikacji - drogi wewnętrzne;
- 1KPJ - komunikacji - ciąg pieszo-jezdny;
- 1KP - komunikacji - parking.

Plan jest aktualny i spełnia wymogi obowiązującej ustawy z dnia 27 marca 2003 r. o planowaniu i zagospodarowaniu przestrzennym i innych przepisów prawnych.

47. **Miejscowy Plan Zagospodarowania Przestrzennego „Królik Polski 1/2019”** uchwalony uchwałą Nr LV/508/2021 Rady Miejskiej w Rymanowie z dnia 26 listopada 2021 r. przedstawiony na rysunku planu w skali 1 : 1000.

Przedmiotem ustaleń planu są tereny:

- 1MN, 2MN - zabudowy mieszkaniowej jednorodzinnej;
- 1Zn, 2Zn, 3Zn, 4Zn, 5Zn - zieleni nieurządzonej;
- 1ZL - lasu;
- 1KDW - komunikacji - droga wewnętrzna;
- 1KP - komunikacji - parking.

Plan jest aktualny i spełnia wymogi obowiązującej ustawy z dnia 27 marca 2003 r. o planowaniu i zagospodarowaniu przestrzennym i innych przepisów prawnych.

48. **Miejscowy Plan Zagospodarowania Przestrzennego „Rudawka Rymanowska 1/2019”** uchwalony uchwałą Nr LVI/519/2021 Rady Miejskiej w Rymanowie z dnia 17 grudnia 2021 r. przedstawiony na rysunku planu w skali 1 : 1000.

Przedmiotem ustaleń planu są tereny:

- usług uzdrowskich i turystycznych - oznaczone na rysunku planu symbolami: 1UZ/UT i 2UZ/UT;
- zaplecza technicznego - oznaczony na rysunku planu symbolem: 1EK;
- drogi publicznej - oznaczony na rysunku planu symbolem: 1KDL;
- drogi wewnętrznej - oznaczony na rysunku planu symbolem: 1KDW.

Plan jest aktualny i spełnia wymogi obowiązującej ustawy z dnia 27 marca 2003 r. o planowaniu i zagospodarowaniu przestrzennym i innych przepisów prawnych.

49. **Miejscowy Plan Zagospodarowania Przestrzennego „Klimkówka 1/2019”** uchwalony uchwałą Nr LXII/568/2022 Rady Miejskiej w Rymanowie z dnia 25 marca 2022 r. przedstawiony na rysunku planu w skali 1 : 1000.

Przedmiotem ustaleń planu są tereny:

- zabudowy usługowej - oznaczone na rysunku planu symbolami: 1U, 2U;
- rezerwy pod poszerzenie drogi głównej - oznaczone na rysunku planu symbolami: 1KDG, 2KDG;
- rolnicze - oznaczone na rysunku planu symbolem: 1R.

Plan jest aktualny i spełnia wymogi obowiązującej ustawy z dnia 27 marca 2003 r. o planowaniu i zagospodarowaniu przestrzennym i innych przepisów prawnych.

50. **Miejscowy Plan Zagospodarowania Przestrzennego „Rymanów - strzelnica sportowa”** uchwalony uchwałą Nr LXV/584/2022 Rady Miejskiej w Rymanowie z dnia 27 maja 2022 r. przedstawiony na rysunku planu w skali 1 : 1000.

Przedmiotem ustaleń planu są tereny:

- 1US, 2US - zabudowy usługowej - sportu i rekreacji;
- 1Znn, 2Znn - zieleni nieurządzonej i izolacyjnej;
- 1WS, 2WS - wód powierzchniowych płynących;
- 1KDW - komunikacji - droga wewnętrzna.

Plan jest aktualny i spełnia wymogi obowiązującej ustawy z dnia 27 marca 2003 r. o planowaniu i zagospodarowaniu przestrzennym i innych przepisów prawnych.

51. **Miejscowy Plan Zagospodarowania Przestrzennego „Rymanów 1/2020”** uchwalony uchwałą Nr LXV/585/2022 Rady Miejskiej w Rymanowie z dnia 27 maja 2022 r. przedstawiony na rysunku planu w skali 1 : 1000.

Przedmiotem ustaleń planu są tereny:

- 1MN – teren zabudowy mieszkaniowej jednorodzinnej;
- 1ZP – teren zieleni urządzonej;
- 1Zn – teren zieleni nieurządzonej;
- 1Znn, 2Znn – tereny zieleni nieurządzonej i izolacyjnej;
- 1WS – teren wody powierzchniowej płynącej.

Plan jest aktualny i spełnia wymogi obowiązującej ustawy z dnia 27 marca 2003 r. o planowaniu i zagospodarowaniu przestrzennym i innych przepisów prawnych.

52. **Miejscowy Plan Zagospodarowania Przestrzennego „Wróblak Królewski/2019” - etap IA** uchwalony uchwałą Nr XCI/771/2023 Rady Miejskiej w Rymanowie z dnia 24 listopada 2023 r. przedstawiony na rysunku planu w skali 1 : 2000.

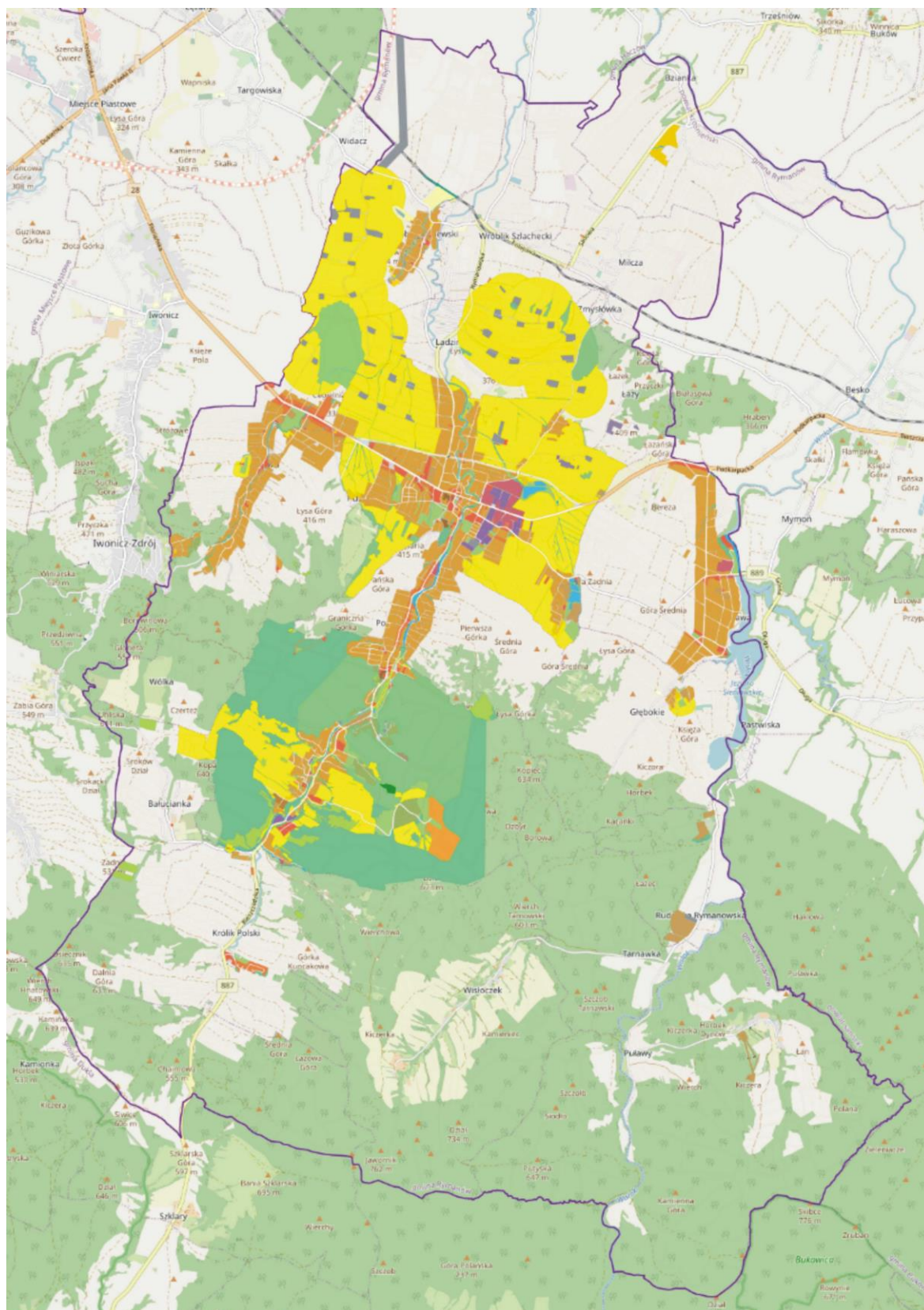
Przedmiotem ustaleń planu są tereny:

- 1MN – 25MN – zabudowy mieszkaniowej jednorodzinnej;
- 1U, 2U – zabudowy usługowej;
- 1UP, 2UP, 3UP – zabudowy usługowej – usług publicznych;
- 1UK – zabudowy usługowej – kultu religijnego;
- 1M/UK – zabudowy mieszkaniowej związanej z usługami kultu religijnego;
- 1US – zabudowy usługowej – sportu i rekreacji;
- 1RM-6RM – zabudowy zagrodowej;
- 1ZC – cmentarza;
- 1Zn – 25Zn – zieleni nieurządzonej;
- 1.1WSp – 1.7WSp, 2.1WSp, 2.2WSp, 3WSp – wód powierzchniowych płynących;
- 1R – 5R – rolnicze;
- 1KDZ – komunikacji – droga zbiorcza;
- 1KDL – komunikacji – droga lokalna;
- 1KDD – 5KDD – komunikacji – drogi dojazdowe;
- 1KDW – 14KDW – komunikacji – drogi wewnętrzne;
- 1KP – 3KP – komunikacji – parkingi;
- 1TK – teren kolejowy (teren zamknięty).

Plan jest aktualny i spełnia wymogi obowiązującej ustawy z dnia 27 marca 2003 r. o planowaniu i zagospodarowaniu przestrzennym i innych przepisów prawnych.⁵

⁵ Plany oznaczone numerami od 41 do 52 wyszczególnione kolorem szarym zostały uchwalone w okresie mijającej kadencji

Rysunek Nr 2 – rozmieszczenie miejscowych planów zagospodarowania przestrzennego na terenie gminy Rymanów (<https://www.mapa.inspire-hub.pl>)



4.2. Uwagi do miejscowych planów zagospodarowania przestrzennego.

W wyniku analizy wszystkich planów stwierdza się, że trzydzieści z nich zostały uchwalonych w latach 1996 – 2002, tj. przed wejściem w życie ustawy z dnia 27 marca 2003 r. o planowaniu i zagospodarowaniu przestrzennym (Dz. U. z 2023 r., poz. 977 z późn. zm.) i Rozporządzenia Ministra Infrastruktury z dnia 26 sierpnia 2003 r. w sprawie wymaganego zakresu projektu miejscowego planu zagospodarowania przestrzennego (Dz. U. Nr 164 poz. 1587).

Na podstawie ww. planów zrealizowano wyznaczone planem inwestycje lub plany nie powodują konieczności ich realizacji, natomiast cztery z nich tj.: MPZP Bzianka I, MPZP Klimkówka I, MPZP „Posada Górna I”, MPZP Królik Polski II nie spełniają wymogów obowiązujących przepisów prawnych, jednakże ich zapisy pozwalają na lokalizowanie zabudowy mieszkaniowej i usługowej.

Pozostałe plany spełniają obowiązujące wymogi prawne, w tym zapisy w tekstach ustaleń, jak i zastosowane oznaczenia na rysunkach planów wymogi określone w Rozporządzeniu Ministra Infrastruktury z dnia 26 sierpnia 2003 r. w sprawie wymaganego zakresu projektu miejscowego planu zagospodarowania przestrzennego (Dz. U. Nr 164 poz. 1587) oraz w Rozporządzeniu Ministra Rozwoju i Technologii z dnia 17 grudnia 2021 r. w sprawie wymaganego zakresu projektu miejscowego planu zagospodarowania przestrzennego (Dz. U. z 2021 r., poz. 2404).

4.3. Plany miejscowe w okresie przejściowym – do momentu obowiązywania studium uwarunkowań i kierunków zagospodarowania przestrzennego.

Zgodnie z art. 67 ust. 1 ustawy z dnia 7 lipca 2023 r. o zmianie ustawy o planowaniu i zagospodarowaniu przestrzennym oraz niektórych innych ustaw (Dz. U. z 2023 r., poz.1688) dotychczasowe miejscowe plany zagospodarowania przestrzennego zachowują moc na danym obszarze do dnia wejścia w życie nowych miejscowych planów zagospodarowania przestrzennego na tym obszarze i mogą być zmieniane.

Ponadto, możliwe jest sporządzenie przez wójta gminy projektu miejscowego planu zagospodarowania przestrzennego zgodnie z zapisami studium uwarunkowań i kierunków zagospodarowania przestrzennego gminy oraz z wyłączeniem obowiązku stwierdzenia przez radę gminy, że miejscowy plan zagospodarowania przestrzennego nie narusza ustaleń tego studium:

a) w zakresie lokalizacji urządzeń wytwarzających energię z odnawialnych źródeł energii oraz ich stref ochronnych, których nie stosuje się od dnia wejścia w życie niniejszej ustawy, lub

b) jeżeli miejscowy plan zagospodarowania przestrzennego albo jego zmiana dotyczy wyłącznie lokalizacji inwestycji celu publicznego, których nie stosuje się od dnia utraty mocy przez studium (art. 67 ust. 3 pkt 2 ww. ustawy).

Ważny dla ciągłości planowania przestrzennego na obszarze gminy jest również zapis art. 67 ust. 4 mówiący o tym, że od dnia utraty mocy studium uwarunkowań i kierunków zagospodarowania przestrzennego gminy w danej gminie (tj. od 1 stycznia 2026 r.), uchwalenie miejscowego planu zagospodarowania przestrzennego albo jego zmiany jest możliwe, jeżeli w danej gminie wszedł w życie plan ogólny gminy, chyba że:

- 1) przed dniem utraty mocy studium uwarunkowań, i kierunków zagospodarowania przestrzennego gminy w danej gminie ogłoszono o terminie wyłożenia projektu tego miejscowego planu zagospodarowania przestrzennego albo jego zmiany do publicznego wglądu,
- 2) miejscowy plan zagospodarowania przestrzennego albo jego zmiana dotyczy wyłącznie lokalizacji inwestycji celu publicznego lub
- 3) miejscowy plan zagospodarowania przestrzennego albo jego zmiana dotyczy wyłącznie lokalizacji inwestycji w zakresie gospodarowania strategicznymi zasobami naturalnymi kraju w rozumieniu ustawy z dnia 6 lipca 2001 r. o zachowaniu narodowego charakteru strategicznych zasobów naturalnych kraju lub działalności, o której mowa w art. 21 ust. 1 pkt 1 i 2a ustawy z dnia 9 czerwca 2011 r. – Prawo geologiczne i górnicze.

5. Analiza i ocena potencjalnych zmian w zagospodarowaniu przestrzennym gminy.

Na obszarze gminy Rymanów obowiązują 52 miejscowe plany zagospodarowania przestrzennego uchwalone w latach 1996 - 2023. Wymienione plany stanowiły podstawę wydawania decyzji o pozwoleniach na budowę oraz podziałów nieruchomości. Zgodnie z ustawą z dnia 27 marca 2003 r. o planowaniu i zagospodarowaniu przestrzennym działalność inwestycyjna przedstawia się następująco:

- ✓ na podstawie obowiązujących miejscowych planów zagospodarowania przestrzennego;
- ✓ na pozostałych obszarach gminy, gdzie nie ma obowiązujących planów miejscowych lokalizacja inwestycji celu publicznego następuje w drodze decyzji o ustaleniu lokalizacji inwestycji celu publicznego i decyzji o warunkach zabudowy w odniesieniu do innych inwestycji.

Przepisy przejściowe wynikające z ustawy z dnia 7 lipca 2023 r. o zmianie ustawy o planowaniu i zagospodarowaniu przestrzennym oraz niektórych innych ustaw (Dz. U. z 2023 r., poz.1688) w art. 59 ust. 1 informują, że do spraw dotyczących ustalenia lokalizacji inwestycji celu publicznego lub wydania decyzji o warunkach zabudowy, wszczętych i niezakończonych decyzją ostateczną przed dniem wejścia w życie niniejszej ustawy (tj. przed 24 września 2023 r.), stosuje się przepisy ustawy o planowaniu i zagospodarowaniu przestrzennym w brzmieniu dotychczasowym.

Zgodnie z art. 59 ust. 3 ww. ustawy ustalenie lokalizacji inwestycji celu publicznego lub wydanie decyzji o warunkach zabudowy na wniosek złożony od dnia 1 stycznia 2026 r. jest możliwe, jeżeli w danej gminie wszedł w życie plan ogólny gminy, a w przypadku gdy wniosek dotyczy terenu położonego w więcej niż jednej gminie – jeżeli w tych gminach weszły w życie plany ogólne gmin. Warunków, o których mowa w zdaniu pierwszym, nie stosuje się w odniesieniu do terenów zamkniętych.

5.1. Aktywność inwestycyjna na podstawie wydanych decyzji administracyjnych oraz wypisów i wyrysów z planów miejscowych

Aktywność inwestycyjna na obszarze gminy jest określana przy pomocy ilości wydanych decyzji administracyjnych, tj. decyzji o lokalizacji inwestycji celu publicznego, o warunkach zabudowy, jak również wydanych wypisów i wyrysów z obowiązujących planów miejscowych, na podstawie których wydawane są decyzje o pozwoleniu na budowę lub zgłoszenia wykonywania robót budowlany

Aktywność inwestycyjna na obszarze gminy została przedstawiona w pięciu tabelach o następujących treściach (Tabela Nr 1 – str. 15) i tabelę poniżej:

- Tabela Nr 1 - Ilość wydanych decyzji o pozwoleniu na budowę w latach 2019 – 2023,
- Tabela Nr 2 - Rodzaj decyzji o lokalizacji inwestycji celu publicznego wydanych w latach 2019 – 2023 dla terenów poszczególnych miejscowości,
- Tabela Nr 3 - Rodzaj decyzji o warunkach zabudowy wydanych w latach 2019 – 2023 dla terenów poszczególnych miejscowości,
- Tabela Nr 4 - Ilość wydanych pozwoleń na budowę w poszczególnych miejscowościach w poszczególnych latach 2019 – 2023,
- Tabela Nr 5 - Ilość wydanych decyzji administracyjnych oraz wypisów i wyrysów z mpzp w latach 2019 – 2023.

Tabela Nr 2 - Rodzaj decyzji o lokalizacji inwestycji celu publicznego wydanych w latach 2019 – 2023 dla terenów poszczególnych miejscowości (dane: Urząd Gminy w Rymanowie).

Lp.	Miejscowość	Decyzje wydane w latach 2019-2023							Razem
		Zabudowa usługowa	Telekomunikacja	Gazownictwo	Elektroenergetyka	Kanalizacja sanitarna	Wodociągi	Komunikacja	
1.	Bałucianka	-	-	3	-	1	1	-	5
2.	Bzianka	-	-	-	1	2	-	1	4
3.	Głębokie	-	-	-	1	-	1	-	2
4.	Klimkówka	-	-	5	1	2	4	1	13
5.	Królik Polski	1	1	-	4	1	-	1	8
6.	Królik Wołoski	-	-	-	-	-	-	-	-
7.	Ladzin	-	-	4	1	2	-	-	7
8.	Łazy	-	-	-	-	-	-	-	-
9.	Milcza	-	-	4	-	3	-	-	7
10.	Posada Górna	-	-	2	1	1	1	-	5
11.	Puławy	-	-	-	1	-	-	-	1
12.	Rudawka Rymanowska	-	-	-	-	-	-	-	-
13.	Rymanów	-	-	-	-	-	-	-	-
14.	Rymanów Zdrój	-	-	-	-	-	-	-	-
15.	Sieniawa	-	-	2	-	1	-	-	3
16.	Tarnawka	-	-	-	-	-	-	-	-
17.	Wisłoczek	-	-	-	1	-	-	-	1
18.	Wólka	-	-	-	-	-	-	-	-
19.	Wróblík Królewski	-	-	-	-	-	-	-	-
20.	Wróblík Szlachecki	-	-	1	1	1	1	-	4
21.	Zawoje	-	-	-	-	-	-	-	-
22.	Zmysłówka	-	-	-	-	-	-	-	-
Ogółem		1	1	20	12	13	8	3	60

Z Tabeli Nr 2 wynika, iż najwięcej decyzji celu publicznego w minionej kadencji zostało wydanych w miejscowościach: Klimkówka, Królik Polski, Ladzin i Milcza. Najwięcej wydanych decyzji dotyczyło zadań z zakresu gazownictwa, elektroenergetyki i kanalizacji sanitarnej.

Tabela Nr 3 - Rodzaj decyzji o warunkach zabudowy wydanych w latach 2019 – 2023 dla terenów poszczególnych miejscowości (dane: Urząd Gminy w Rymanowie).

Lp.	Miejscowość	Decyzje wydane w latach 2019 - 2023									Razem
		Zabudowa mieszkaniowa jednorodzinna	Zabudowa rekreacji indywidualnej	Zabudowa zagrodowa	Zabudowa wielorodzinna	Zabudowa usługowa	Zabudowa sportowa	Zabudowa produkcyjna	Budynki gospodarcze, garaże, wiaty	Infrastruktura techniczna i komunikacja	
1.	Bałucianka	9	4	3	-	1	-	-	-	-	17
2.	Bzianka	5	-	7	-	4	-	1	-	-	17
3.	Głębokie	8	3	2	-	-	1	-	-	-	14
4.	Klimkówka	18	-	1	1	4	-	1	-	1	26
5.	Królik Polski	19	2	2	-	4	-	-	-	1	28
6.	Królik Wołoski	-	-	-	-	-	-	-	-	-	-
7.	Ladzin	7	-	2	-	2	-	-	1	-	12
8.	Łazy	1	-	-	-	-	-	1	-	-	2
9.	Milcza	24	-	1	-	2	-	3	-	-	30
10.	Posada Górna	16	5	1	-	-	-	-	-	-	22
11.	Puławy	4	3	-	-	1	-	-	-	-	8
12.	Rudawka Rymanowska	1	-	1	-	6	-	-	-	-	8
13.	Rymanów	-	-	-	-	-	-	-	-	-	-
14.	Rymanów Zdrój	-	-	-	-	-	-	-	-	-	-
15.	Sieniawa	11	-	1	-	-	-	2	1	1	16
16.	Tarnawka	-	-	-	-	-	-	-	-	-	-
17.	Wisłoczek	2	-	2	-	-	-	-	-	-	4
18.	Wróblík Królewski	13	-	3	-	1	-	5	2	-	24
19.	Wróblík Szlachecki	9	-	1	-	-	-	-	3	3	16
20.	Wólka	-	-	-	-	-	-	-	-	-	-
21.	Zawoje	-	-	-	-	-	-	-	-	-	-
22.	Zmysłówka	-	-	-	-	-	-	-	-	-	-
Ogółem		147	17	27	1	25	1	13	7	6	244

Tabela Nr 3 obrazuje wielkość ruchu budowlanego na terenie gminy Rymanów. Należy stwierdzić, iż najczęściej decyzji o warunkach zabudowy w minionej kadencji zostało wydanych w miejscowościach: Milcza, Królik Polski, Klimkówka, Wróblík Królewski i Posada Górna.

Najwięcej decyzji wydano dla obiektów zabudowy mieszkaniowej jednorodzinnej, zabudowy zagrodowej i usługowej.

Tabela Nr 4 - Ilość wydanych pozwoleń na budowę w poszczególnych miejscowościach w poszczególnych latach 2019 – 2023 (dane: Starostwo Powiatowe w Krośnie)

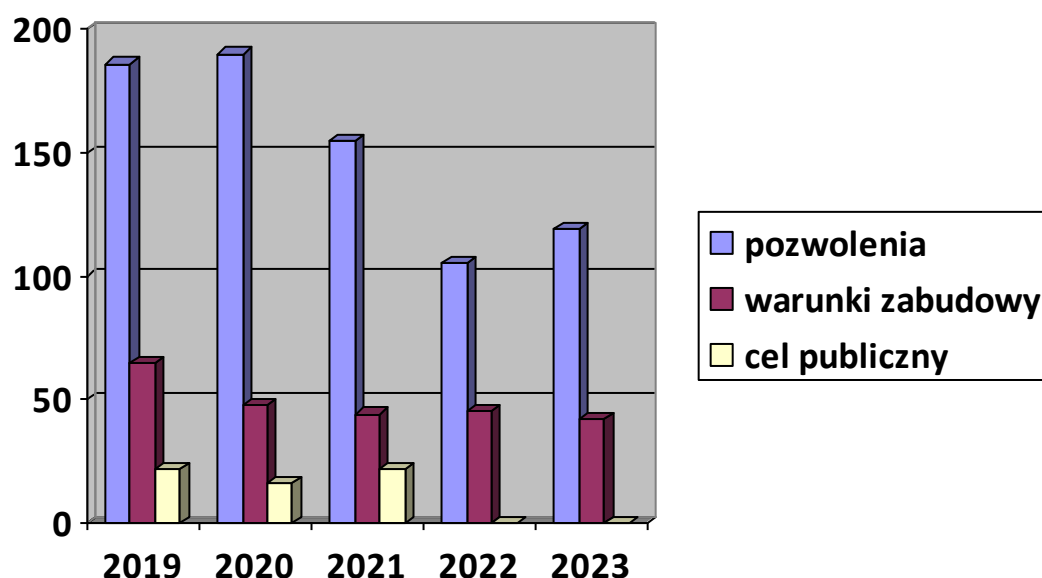
Lp.	Miejscowość	2019	2020	2021	2022	2023	Razem
1.	Bałucianka	7	0	3	3	4	17
2.	Bzianka	2	3	6	1	6	18
3.	Głębokie	4	3	5	1	3	16
4.	Klimkówka	-	-	-	-	-	-
5.	Królik Polski	7	5	3	6	8	29
6.	Królik Wołoski	0	0	0	2	0	2
7.	Ladzin	5	2	4	1	3	15
8.	Łazy	-	-	-	-	-	-
9.	Milcza	8	15	16	2	9	50
10.	Posada Górna	24	12	13	10	8	67
11.	Puławy	2	4	1	4	4	15
12.	Rudawka Rymanowska	2	2	0	0	0	4
13.	Rymanów	60	80	57	41	50	288
14.	Rymanów Zdrój	18	28	14	11	5	76
15.	Sieniawa	26	15	14	9	5	69
16.	Tarnawka	-	-	-	-	-	-
17.	Wisłoczek	0	1	2	0	1	4
18.	Wróblík Królewski	8	6	4	3	3	24
19.	Wróblík Szlachecki	8	3	4	4	6	25
20.	Wólka	-	-	-	-	-	-
21.	Zawoje	-	-	-	-	-	-
22.	Zmysłówka	-	-	-	-	-	-
	Deszno	5	11	9	7	4	36
	Ogółem	186	190	155	105	119	755

Tabela Nr 5 - Ilość wydanych decyzji administracyjnych oraz wypisów i wyrysów z mpzp w latach 2019 – 2023 (dane: Starostwo Powiatowe w Krośnie, Urząd Gminy w Rymanowie)

Lata	Ilość wydanych pozwoleń na budowę	Ilość wydanych decyzji o warunkach zabudowy	Ilość wydanych decyzji o ustaleniu lokalizacji inwestycji celu publicznego	Ilość wypisów i wyrysów z MPZP	Razem
2019	186	65	22	131	404
2020	190	48	16	100	354
2021	155	44	22	78	299
2022	105	45	-	72	222
2023	119	42	-	75	236
Ogółem	755	244	60	456	1515

Oprócz wydanych decyzji o warunkach zabudowy i zagospodarowania terenu, w latach 2019 – 2023 wydawano również wypisy i wyrisy z obowiązujących planów zagospodarowania przestrzennego.

Wykres Nr 1 - porównanie ilości wydanych decyzji w poszczególnych latach 2019 - 2023 (dane: Starostwo Powiatowe w Krośnie, Urząd Gminy w Rymanowie)



WNIOSKI:

- z powyższych tabel wynika, iż największy ruch budowlany występował w 2019 roku, a w kolejnych latach kształtował się na porównywalnym poziomie (prawdopodobnie jedną z przyczyn była pandemia Covid);
- cele publiczne realizowane są na podstawie decyzji o ustaleniu lokalizacji inwestycji celu publicznego oraz planów miejscowych;
- z analiz wynika, iż realizowano inwestycje celu publicznego z zakresu dotyczącego budowy sieci wodociągowych, sieci kanalizacyjnych, oświetlenia ulicznego, łączności publicznej, gazownictwa, zabudowy usługowej;
- najwięcej decyzji o warunkach zabudowy wydano dla zabudowy mieszkaniowej jednorodzinnej i zabudowy zagrodowej.

5.2. Główne tendencje potencjalnych zmian w zagospodarowaniu przestrzennym gminy.

- Utrzymanie w najbliższej przyszłości nowych inwestycji mieszkaniowych i innych, w tym usługowych, produkcyjnych czy infrastrukturalnych z wykorzystaniem, w miarę możliwości, istniejącej infrastruktury technicznej i społecznej.
- Utrzymanie koncentracji nowych inwestycji w mieście Rymanowie oraz miejscowości uzdrowskiej Rymanów Zdrój, jak również inwestowanie w innych miejscowościach gminy.
- Podnoszenie walorów architektonicznych nowej i przebudowywanej zabudowy, dla coraz lepszego harmonizowania jej z krajobrazem i wymogami funkcjonowania Uzdrowska Rymanów Zdrój.
- Położenie większego nacisku na remonty, konserwację i poprawę stanu istniejących zasobów mieszkaniowych na całym obszarze gminy.
- Zintensyfikowanie inwestycji celu publicznego na poziomie gminnym, szczególnie w zakresie poprawy wyposażenia istniejących i projektowanych terenów zabudowanych lub przeznaczonych do zabudowy w miejscowych planach zagospodarowania przestrzennego, w sieci i urządzenia z zakresu infrastruktury technicznej i komunikacji.
- Unikanie nadmiernej koncentracji zainwestowania w obszarach już mocno zainwestowanych, gdyż może to wpływać na pogorszenie warunków związanych z szeroko pojętą jakością życia w zakresie środowiska naturalnego.

5.3. Analiza wniosków złożonych w sprawie opracowania zmian miejscowych planów zagospodarowania przestrzennego.

W latach 2019 - 2023 do Urzędu Gminy w Rymanowie wpłynęło 91 wniosków osób fizycznych i instytucji dotyczących wprowadzenia zmian w obowiązujących planach miejscowych. Część z ww. wniosków już została uwzględniona w przeprowadzonych zmianach planów lub są w realizacji. Wnioski zostały przedstawione w tabeli poniżej.

Tabela Nr 6 - Wnioski w sprawie zmiany przeznaczenia terenów w poszczególnych miejscowościach gminy Rymanów (dane: Urząd Gminy w Rymanowie).

Lp.	Miejscowość	Wnioski złożone w latach 2019 - 2023								Razem
		Zabudowa mieszkaniowa jednorodzinna	Zabudowa zagrodowa	Zabudowa mieszkaniowo-usługowa	Zabudowa produkcyjno-usługowa	Zabudowa usługowa	Zabudowa produkcyjna	Zabudowa wielorodzinna	Zmiana przebiegu dróg	
1.	Klimkówka	2	-	-	-	-	-	-	-	2
2.	Ladzin	1	-	-	-	-	-	-	-	1
3.	Rymanów	19	1	4	2	1	3	-	2	32
4.	Rymanów Zdrój	3	-	4	-	2	-	2	-	11
5.	Sieniawa	2	-	-	-	1	-	-	-	3
Ogółem		27	1	8	2	4	3	2	2	49

WNIOSEK:

- należy zauważyć, iż uwzględnienie wszystkich zgłoszonych wniosków będzie wymagało zmiany obowiązujących planów zagospodarowania przestrzennego i w większości zmiany studium uwarunkowań i kierunków zagospodarowania przestrzennego gminy, co w obliczu obowiązującej ustawy będzie możliwe jedynie w przypadkach wniosków dotyczących odnawialnych źródeł energii.

- obowiązujące przepisy prawne powodują sytuację, że pozytywne rozpatrzenie złożonych wniosków może nastąpić dopiero w opracowywanym planie ogólnym gminy.

6. Wnioski końcowe.

Podsumowując niniejszą Ocenę Aktualności Studium Uwarunkowań i Kierunków Zagospodarowania Przestrzennego Gminy Rymanów i Miejscowych Planów Zagospodarowania Przestrzennego Gminy Rymanów można sformułować następujące przesłanki dla rozstrzygnięcia przez Radę Miejską w Rymanowie o aktualności i ewentualnej potrzebie zmiany któregokolwiek z dokumentów:

- w okresie przejściowym, tj. do 1 stycznia 2026 r. obowiązujące przepisy prawne przewidują jedynie dwie możliwości zmiany studium gminy, tj. zmiana tych studiów dotyczy wyłącznie lokalizacji inwestycji celu publicznego oraz zmiana tych studiów dotyczy wyłącznie lokalizacji inwestycji w zakresie gospodarowania strategicznymi zasobami naturalnymi kraju w rozumieniu ustawy z dnia 6 lipca 2001 r. o zachowaniu narodowego charakteru strategicznych zasobów naturalnych kraju (Dz. U. z 2018 r. poz. 1235) lub działalności, o której mowa w art. 21 ust. 1 pkt 1 i 2a ustawy z dnia 9 czerwca 2011 r. – Prawo geologiczne i górnicze (Dz. U. z 2023 r. poz. 633);
- z obowiązujących ustaw bezpośrednio nie wynika obowiązek weryfikacji dokumentów planów miejscowych w zakresie zmieniających się przepisów np. prawa wodnego, ustawy o rewitalizacji, czy ustawy krajobrazowej (do momentu opracowania audytu krajobrazowego), natomiast przy sporządzaniu zmian tych dokumentów musi być uwzględniony stan prawny wynikający z wiążących przepisów prawnych oraz obecnie dostępnych materiałów planistycznych;
- dotychczasowa realizacja gminnych inwestycji, w tym celu publicznego, postępuje zgodnie z kierunkami określonymi w studium;
- obecnie obowiązują, niespełniające wszystkich wymogów prawnych, cztery miejscowe plany zagospodarowania przestrzennego tj.: MPZP Bzianka I, MPZP Klimkówka I, MPZP „Posada Górna I” i MPZP Królik Polski II, na podstawie których następuje procedura uzyskiwania pozwolenia na budowę, jednak obszary objęte zasięgiem ww. czterech miejscowych planów zagospodarowania przestrzennego w dużej mierze zostały zainwestowane, w związku z czym brak jest przesłanek do zmiany tych planów;

- stwierdzone rozbieżności pomiędzy treścią planów, a aktualnymi wymogami prawa nie powodują ich nieważności; niemniej jednak stanowią one istotne przesłanki przemawiające za ich aktualizacją, która powinna obejmować:
 - uwzględnienie istniejących na terenie gminy obszarów Natura 2000;
 - uwzględnienie ustaleń planów zadań ochronnych sporządzanych dla obszarów Natura 2000 oraz ewentualnych planów ochrony sporządzanych dla pozostałych obszarów chronionych;
 - sporządzenie aktualnego opracowania ekofizjograficznego dla potrzeb zmian lub nowych planów.

W związku z powyższym należy stwierdzić, że zarówno obecnie obowiązujące Studium Uwarunkowań i Kierunków Zagospodarowania Przestrzennego Gminy Rymanów jak i miejscowe plany zagospodarowania przestrzennego **są aktualne i nie wymagają zmiany**, zarówno w świetle obowiązujących przepisów prawnych w tym zakresie oraz z punktu widzenia przyszłych możliwości rozwoju przestrzennego i społeczno-gospodarczego gminy. Wprawdzie w okresie minionej kadencji wpłynęło wiele wniosków dotyczących zmian w planach, jednakże gmina nie jest zobowiązana do uwzględnienia złożonych wniosków, szczególnie tych, które nie są zgodne z obowiązującym studium. Należy rozważyć możliwości wprowadzenia wnioskowanych zmian, mając na względzie z jednej strony realizację zamierzeń inwestycyjnych mieszkańców gminy, właścicieli terenów w gminie, czy innych potencjalnych inwestorów, a z drugiej strony jako realizację inwestycji publicznych na różnych szczeblach administracji rządowej i samorządowej stymulujących szeroko rozumiany rozwój gminy.