

PROGNOZA ODDZIAŁYWANIA NA ŚRODOWISKO
do zmiany
MPZP RYMANÓW ZDRÓJ
(w obszarze działki ewidencyjnej nr 15)



Opracowanie:
mgr Filip Bocianowski
mgr Małgorzata Bocianowska

2015 r.

Spis treści:

I. PRZEDMIOT OPRACOWANIA, PODSTAWA PRAWNA, CELE I METODYKA SPORZĄDZANIA PROGNOZY.	3
II. POŁOŻENIE I OGÓLNA CHARAKTERYSTYKA ŚRODOWISKA OMAWIANEGO TERENU.....	4
III. PROBLEMY OCHRONY ŚRODOWISKA I DZIEDZICTWA KULTUROWEGO, ISTOTNE Z PUNKTU WIDZENIA REALIZACJI PROJEKTOWANEGO DOKUMENTU.	16
IV. PRZEWIDYWANE ZNACZĄCE ODDZIAŁYWANIA NA OBSZARY NATURA 2000.....	23
V. CELE OCHRONY ŚRODOWISKA USTANOWIONE NA SZCZEBLU MIĘDZYNARODOWYM, WSPÓLNOTOWYM I KRAJOWYM, ISTOTNE Z PUNKTU WIDZENIA PROJEKTOWANEGO DOKUMENTU, ORAZ SPOSOBY, W JAKICH TE CELE I INNE PROBLEMY ŚRODOWISKA ZOSTAŁY UWZGLĘDNIONE PODCZAS OPRACOWYWANIA DOKUMENTU.	24
VI. INFORMACJA O GŁÓWNYCH CELACH ZMIANY MPZP, ZAWARTOŚCI ORAZ JEGO POWIĄZANIACH Z INNYMI DOKUMENTAMI.	29
VIII. OCENA ZGODNOŚCI PROJEKTOWANEGO UŻYTKOWANIA I ZAGOSPODAROWANIA TERENÓW Z UWARUNKOWANIAMI OKREŚLONYMI W OPRACOWANIU EKOFIZJOGRAFICZNYM.....	37
IX. OCENA ROZWIĄZAŃ ZAWARTYCH W PROJEKCIE ZMIANY PLANU WYNIKAJĄCYCH Z PRZEPISÓW OCHRONY ŚRODOWISKA ORAZ SKUTKI REALIZACJI ZAŁOŻEŃ PROJEKTU ZMIANY PLANU DLA USTANOWIONYCH FORM OCHRONY PRZYRODY.	38
X. ANALIZA I OCENA WPŁYWU REALIZACJI USTALEŃ PROJEKTU ZMIANY PLANU NA PODSTAWOWE KOMPONENTY ŚRODOWISKA PRZYRODNICZEGO, IDENTYFIKACJA NAJISTOTNIEJSZYCH PROBLEMÓW ŚRODOWISKOWYCH.	39
XI. INFORMACJE O MOŻLIWYM TRANSGRANICZNYM ODDZIAŁYWANIU NA ŚRODOWISKO.....	43
XII. OCENA ZMIAN W ŚRODOWISKU PRZY BRAKU REALIZACJI USTALEŃ ZAWARTYCH W PROJEKCIE ZMIANY PLANU.....	43
XIII. WPŁYW USTALEŃ PROJEKTU ZMIANY PLANU NA STAN ZASOBÓW KULTUROWYCH I MATERIALNYCH ORAZ SPOSOBY ICH OCHRONY.	43
XIV. ROZWIĄZANIA ZAWARTE W PROJEKCIE ZMIANY PLANU SŁUŻĄCE ELIMINACJI LUB OGRANICZENIU NEGATYWNEGO ODDZIAŁYWANIA NA ŚRODOWISKO.	44
XV. PROPOZYCJE DOTYCZĄCE PRZEWIDYWANYCH METOD ANALIZY SKUTKÓW REALIZACJI PROJEKTU ZMIANY PLANU ORAZ CZĘSTOTLIWOŚCI JEJ PRZEPROWADZANIA.	45
XVI. PROPOZYCJE ROZWIĄZAŃ ALTERNATYWNYCH, ELIMINUJĄCYCH LUB OGRANICZAJĄCYCH NEGATYWNE ODDZIAŁYWANIA NA ŚRODOWISKO I OCHRONĘ OBSZARÓW NATURA 2000.	46
XVII. STRESZCZENIE.....	47

I. PRZEDMIOT OPRACOWANIA, PODSTAWA PRAWNA, CELE I METODYKA SPORZĄDZANIA PROGNOZY.

Przedmiotem niniejszego opracowania jest prognoza oddziaływania na środowisko (zwana dalej prognozą) wykonana dla potrzeb postępowania prowadzonego w ramach strategicznej oceny oddziaływania na środowisko realizacji ustaleń projektu zmiany Miejscowego Planu Zagospodarowania Przestrzennego „Rymanów Zdrój” uchwalonego Uchwałą Nr XXXIX/380/06 Rady Miejskiej w Rymanowie z dnia 11 września 2006 r. i ogłoszoną w Dzienniku Urzędowym Województwa Podkarpackiego w dniu 20 października 2006 r. (Nr 129 poz. 1767) wraz z późn. zm.

Przeprowadzenie strategicznej oceny oddziaływania na środowisko jest wymagane w przypadku wprowadzania zmian do już przyjętego dokumentu zgodnie z art. 50 ustawy z dnia 3 października 2008 r. o udostępnianiu informacji o środowisku i jego ochronie, udziale społeczeństwa w ochronie środowiska oraz o ocenach oddziaływania na środowisko (Dz. U. z 2013 r., poz. 1235 z późn. zm.).

Obowiązek opracowania prognozy oddziaływania na środowisko do projektu zmiany miejscowego planu zagospodarowania przestrzennego wynika z art. 51 w/w ustawy. Zakres i stopień szczegółowości informacji wymaganych w prognozie jest zgodny z art. 51 i 52 cytowanej ustawy oraz ze stosownymi uzgodnieniami z Regionalnym Dyrektorem Ochrony Środowiska i Państwowym Wojewódzkim Inspektorem Sanitarnym.

Celem prognozy jest analiza potencjalnych zagrożeń i przekształceń środowiska oraz zmiany warunków życia ludzi wynikających z oceny skutków wpływu realizacji ustaleń projektu zmiany miejscowego planu zagospodarowania przestrzennego na środowisko przyrodnicze, a także sposobów eliminacji lub ograniczenia skutków tego oddziaływania.

Prognozę oddziaływania na środowisko projektu zmiany w/w planu wykonano w oparciu o dostępne materiały oraz wizję terenową polegającą na zapoznaniu się z istniejącymi warunkami środowiskowymi na omawianym terenie. Przeanalizowano projekt zmiany miejscowego planu zagospodarowania przestrzennego pod względem wpływu, jaki wywrze jego realizacja na środowisko przyrodnicze. Zapoznano się z publikacjami naukowymi, aktami prawnymi, studium uwarunkowań i kierunków zagospodarowania przestrzennego gminy i opracowaniem ekofizjograficznym gminy oraz z innymi publikacjami związanymi z przedmiotem opracowania.

W prognozie przeanalizowano i oceniono skutki dla środowiska, które wynikają z przeznaczenia terenu na określone kierunki zagospodarowania.

Istota prognozy zawiera się w ocenie na ile ustalenia projektu zmiany planu pozwolą na zachowanie istniejących wartości środowiska, wzbogacą lub odtworzą obniżone wartości środowiska oraz będą potęgować istniejące zagrożenia.

Analizy przeprowadzone w prognozie oparto na następujących założeniach:

- stanem odniesienia jest obecny stan zagospodarowania i użytkowania terenów,
- ustalenia zawarte w projekcie zmiany planu będą realizowane w bliższej lub dalszej przyszłości,
- nastąpi całkowita realizacja ustaleń projektu zmiany planu,
- stanem docelowym będzie hipotetyczny stan środowiska po zrealizowaniu ustaleń mpzp.

Teren objęty projektem zmiany planu wykazuje niewielkie zróżnicowanie pod względem przyrodniczym, a także w sposobie zagospodarowania terenu.

II. POŁOŻENIE I OGÓLNA CHARAKTERYSTYKA ŚRODOWISKA OMAWIANEGO TERENU.

Położenie i charakterystyka terenu

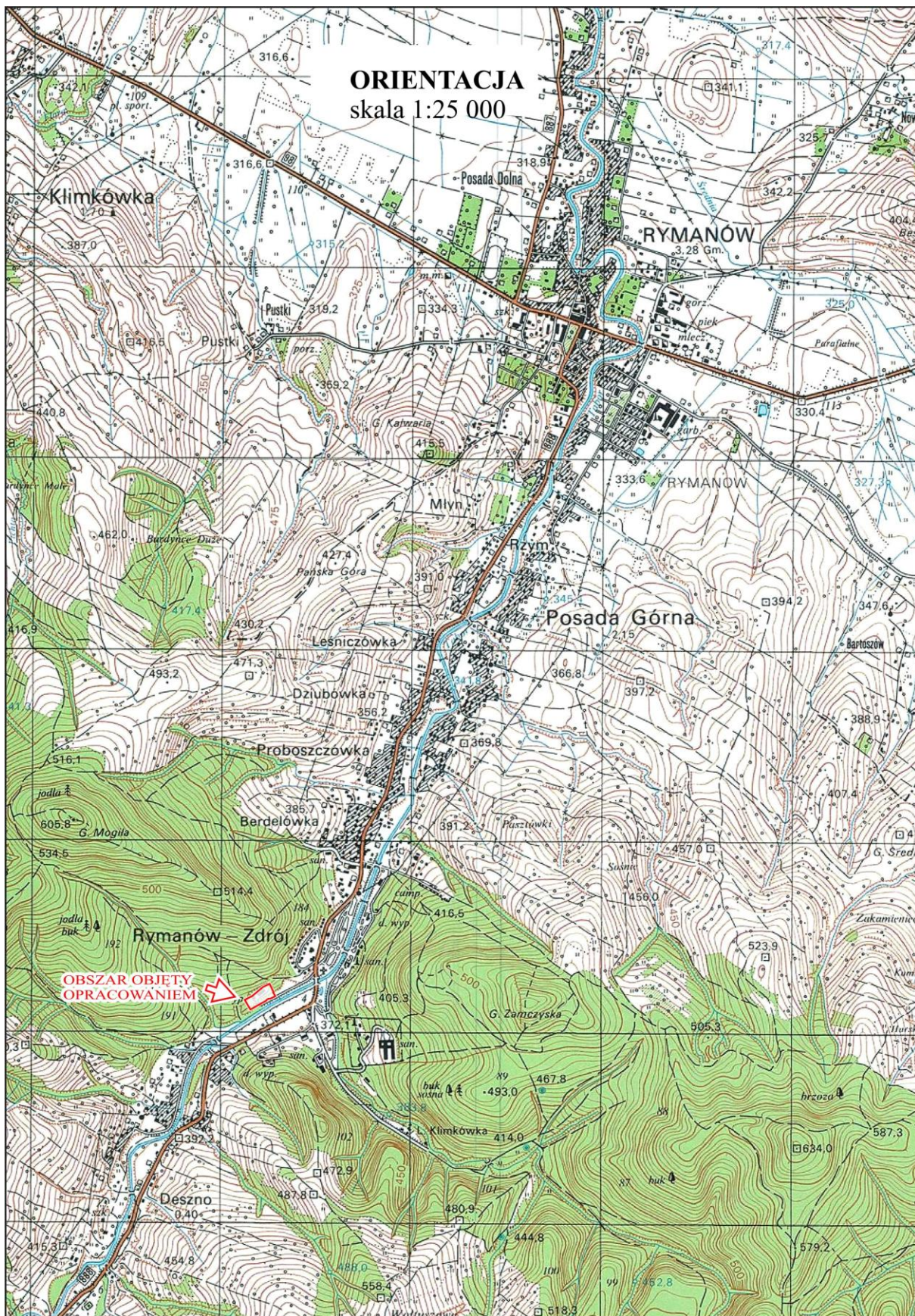
Administracyjnie obszar objęty projektem zmiany planu położony jest w miejscowości Rymanów Zdrój, gmina Rymanów, na terenie powiatu krośnieńskiego województwa podkarpackiego.

Analizowany obszar zajmuje powierzchnię 0,75 ha.

Od strony południowej graniczy z terenem doliny potoku Morwawa. Natomiast z pozostałych stron otoczony jest lasem.

Na omawianym terenie znajdują się obiekty zabudowy uzdrowskiej, w tym: Sanatorium Uzdrowskie STOMIL, wraz z infrastrukturą sportowo-rekreacyjną, a także parking, amfiteatr, ścieżki i droga dojazdowa.

Teren objęty projektem zmiany planu swoim zasięgiem obejmuje obszar przedstawiony na Rysunku 1.



Rysunek 1. Położenie opracowywanego obszaru na tle mapy topograficznej (1:25 000).

Według podziału Kondrackiego na regiony fizycznogeograficzne omawiany obszar położony jest w obrębie mezoregionu Beskid Niski, makroregionu Beskid Środkowy obejmujący teren Zewnętrznych Karpat Zachodnich. Beskid Niski jest to graniczny łańcuch o kierunku zachodnio-wschodnim, przebiegający skośnie do struktur tektonicznych o kierunku południowo-wschodnim, przecinany obniżeniami i grzbietami, odpowiadającymi wychodniom odpornych na denudację piaskowców z szeregiem niskich przełęczy w obniżeniach.

Ukształtowanie terenu – analizowany obszar zlokalizowany nad doliną potoku Morwawa, na wschodnim stoku wzniesienia Góry Mogiła (605,78 m n.p.m.). Powierzchnia terenu została tutaj w przeważającej części przekształcona przez człowieka i obecnie ma formę tarasów wcinających się w zbocze w/w góry, na których usytuowane są obiekty sanatoryjne wraz z infrastrukturą techniczną. Południowo – wschodnią część terenu stanowi silnie zadrzewioną i zakrzaczoną skarpe nad doliną potoku Morwawa. Wysokości terenu wahają się od ok. 366,0 m. n. p. m. w miejscu gdzie teren graniczy z doliną potoku Morwawa do ok. 383,0 m n.p.m. gdzie znajdują budynki uzdrowiska Stomil. Natomiast we wschodniej i zachodniej część terenu, gdzie zachowane jest naturalne ukształtowanie powierzchni terenu, wysokości wynoszą od ok. 380,0 m n.p.m. nad doliną potoku Morwawa do ok. 393 m n.p.m. – wschodnia część terenu oraz od ok. 371,0 m n.p.m. nad doliną potoku Morwawa do ok. 383 m n.p.m. – zachodnia część terenu.

Geologia – teren objęty projektem zmiany planu zlokalizowany jest na terenie Karpat Zewnętrznych (Fliszowych). Położony jest w obszarze antykliny Iwonicza Zdroju, stanowiącej tzw. synklinorium karpackie, znajdującego się w obrębie jednostki śląskiej. Osady fliszowe jednostki śląskiej charakteryzują się znacznym zróżnicowaniem facjalnym a ich profil litostratygraficzny obejmuje utwory wieku dolna kreda, paleogen.

Rejon ten budują utwory przedczwartorzędowe: piaskowce grubo i średnioławicowe tzw. warstwy krośnieńskie dolne. Na powierzchni występują gliny czwartorzędowe zwietrzelinowe i różnej genezy, natomiast dolinę potoku Morwawa budują holocenijskie gliny, ily i mułki z domieszką piasków (mady) oraz piaski i żwiry rzeczne tarasów nadzalewowych.

Wody powierzchniowe – głównym ciekim odwadniającym analizowany obszar jest potok Morwawa, którego koryto zlokalizowane jest na południu od granicy omawianego terenu. Omawiany obszar położony jest w obrębie zlewni rzeki Wisłok, prawobrzeżnego dopływu Wisły.

Wody powodziowe – do chwili obecnej Krajowy Zarząd Gospodarki Wodnej nie opublikował mapy zagrożenia powodziowego i mapy ryzyka powodziowego obejmujące obszar zmiany planu.

Zgodnie z art. 14 ustawy z dnia 5 stycznia 2011 r. o zmianie ustawy Prawo wodne i niektórych innych ustaw (Dz. U. z 2011 r. Nr 32 poz. 159) na obszarach, dla których istnieje studium ochrony przeciwpowodziowej sporządzone przez dyrektora regionalnego zarządu gospodarki wodnej, studium to, zachowuje ważność do dnia sporządzenia mapy zagrożenia powodziowego.

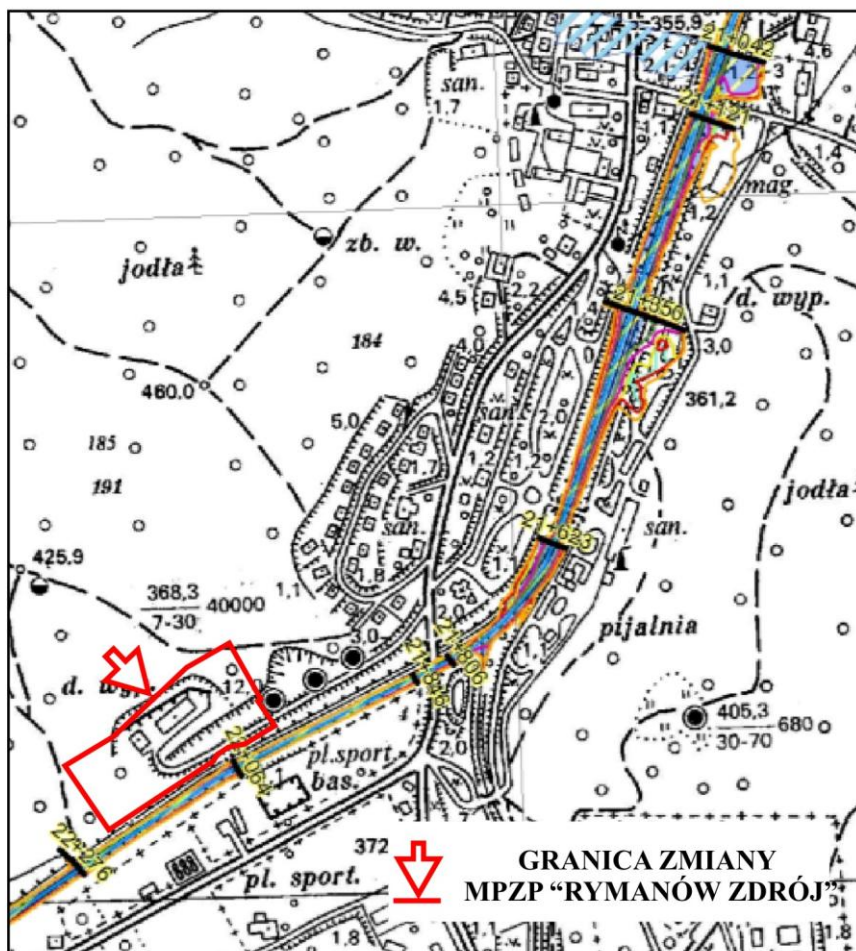
Natomiast zgodnie z art. 17 pkt 2. w/w ustawy o zmianie ustawy, do dnia przekazania map zagrożenia powodziowego organom administracji samorządowej, przy sporządzaniu koncepcji przestrzennego zagospodarowania kraju, planu zagospodarowania przestrzennego województwa, miejscowego planu zagospodarowania przestrzennego, decyzji o ustaleniu lokalizacji inwestycji celu publicznego oraz decyzji o warunkach zabudowy, uwzględnia się obszary bezpośredniego zagrożenia powodzią określone przez właściwego dyrektora regionalnego zarządu gospodarki wodnej (w studiach ochrony przeciwpowodziowej) i uznaje się je za obszary szczególnego zagrożenia powodzią w rozumieniu art. 9 ust. 1 pkt 6c ustawy Prawo wodne.

Teren zmiany planu położony jest według opracowania Regionalnego Zarządu Gospodarki Wodnej w Krakowie: I etap studium ochrony przeciwpowodziowej w zlewni Wisłoka - aktualizacja - "Określenie zagrożenia powodziowego w zlewni Wisłoka" z 2010 r., poza obszarem bezpośredniego (szczególnego) zagrożenia powodzią (Rysunek 2.).

ZAGROŻENIE POWODZIOWE

WYRYS Z OPRACOWANIA

Dyrektora Regionalnego Zarządu Gospodarki Wodnej w Krakowie z 2010 r.
*„Obszary bezpośredniego zagrożenia powodzią w zlewni rzeki Wisłok
jako integralny element studium ochrony przeciwpowodziowej”*



WYBRANE OZNACZENIA:

-  Przekroje
-  Wały przeciwpowodziowe
-  Obszary bezpośredniego zagrożenia powodzią
-  Granice zalewu wodą o prawdopodobieństwie przewyższenia $p=0,5\%$
-  Granice zalewu wodą o prawdopodobieństwie przewyższenia $p=1\%$
-  Granice zalewu wodą o prawdopodobieństwie przewyższenia $p=2\%$
-  Granice zalewu wodą o prawdopodobieństwie przewyższenia $p=5\%$
-  Granice zalewu wodą o prawdopodobieństwie przewyższenia $p=10\%$
-  Granice zalewu wodą o prawdopodobieństwie przewyższenia $p=20\%$
-  Granice zalewu wodą o prawdopodobieństwie przewyższenia $p=50\%$
-  Granice zalewu wodą o prawdopodobieństwie przewyższenia $p=50\%$

Rysunek 2. Wyrus z opracowania: I etap studium ochrony przeciwpowodziowej w zlewni Wisłoka - aktualizacja
- "Określenie zagrożenia powodziowego w zlewni Wisłoka" z 2010 r., RZGW Kraków.

Wody podziemne – omawiany obszar leży na terenie wschodniej części Karpat fliszowych zaliczanych do prowincji karpackiej, regionu zewnętrznokarpackiego i rejonu iwonickiego (Paczyński, Płochniewski 1996). Ponieważ pod względem geologicznym omawiany region jest niejednorodny, strefa zawodniona tworzy nieciągły poziom wodonośny o zróżnicowanych cechach.

Utwory piaskowcowo-lupkowe występujące na analizowanym terenie są słaboprzepuszczalne. Właściwości gromadzenia i przewodzenia wody zależą od udziału piaskowców. Wody podziemne związane są z przypowierzchniową strefą zwietrzałego i spękanego fliszu, zbudowanego z odmiennych litologicznie skał różnego wieku (Chowaniec 1991). Charakteryzuje się ona brakiem ciągłości i zmiennością hydrologiczną. Średnie współczynniki filtracji dla utworów fliszowych wynoszą $nx10^{-5}$ — $nx10^{-6}$ m/s (Poprawa 1970; Chowaniec 1991). Wody podziemne są zasilane przez bezpośrednią infiltrację opadów atmosferycznych.

Wody wgłębne występujące w obrębie omawianego terenu to głównie wody zbiornika czwartorzędowego występujące w utworach deluwialnych, na głębokości od 1,1 do 2,2 m. Poziom czwartorzędowy to poziom przypowierzchniowy, pozostający w bezpośrednim kontakcie z powierzchnią – reaguje on wprost na istniejące warunki hydrologiczne: stany wód w ciekach, wielkość opadów atmosferycznych. W najniższej części terenu, gdzie w podłożu dominują łupki, które utrudniają odpływ wód opadowych, wody te powodują uplastycznienie gruntów. Zmiany plastyczności gruntów mogą ulegać zmianie w zależności od wilgotności pory roku.

Natomiast wody zbiornika trzeciorzędowego (szczelinowe i szczelinowo – porowe) występują w obrębie utworów fliszowych i uzależnione są od systemów szczelin i spękań w obrębie ławic piaskowcowych. Są to wody o charakterze porowym, zasilane głównie wodą pochodzenia atmosferycznego poprzez osady czwartorzędowe lub bezpośrednio na wychodniach. Stopień zawodnienia utworów fliszowych, uzależniony jest głównie od intensywności ich zeszczelinowacenia. Zwierciadło wody ma charakter naporowy i występuje na głębokości od kilku do kilkunastu m p.p.t.

Oba te poziomy pozostają często w związku hydraulicznym.

Wody wgłębne występujące na omawianym terenie tworzą, w okolicy Rymanowa, Główny Zbiornik Wód Podziemnych Nr 432 „Dolina rzeki Wisłok” (nieudokumentowany). Zbiornik ten zaliczony został do głównych zbiorników wód podziemnych w Polsce, jako ten, który w przyszłości stanie się źródłem zaopatrzenia w wodę pitną. Omawiany teren położony jest na obszarze wysokiej ochrony wód podziemnych (OWO). Jest to zbiornik płytki, w obrębie utworów czwartorzędowych zupełnie nie izolowany lub słabo izolowany od powierzchni głównie utworami słabo przepuszczalnymi lub nieprzepuszczalnymi.

Jakość wód – zgodnie z Rozporządzeniem nr 4/2014 Dyrektora Regionalnego Zarządu Gospodarki Wodnej w Krakowie z dnia 16 stycznia 2014 r. w sprawie warunków korzystania z wód regionu wodnego Górnej Wisły (Dz. Urz. Woj. Podkarpackiego z 2014 r., poz. 262), teren objęty projektem zmiany planu położony jest w obrębie Jednolitej Części Wód powierzchniowych *Morwawa* (PLRW20001222629) i podziemnych 157.

– Jednolita Część Wód powierzchniowych *Morwawa* (PLRW20001222629):

Zgodnie z w/w rozporządzeniem jest to silnie zmieniona część wód, dla której celem środowiskowym jest osiągnięcie dobrego potencjału wód.

W 2014 roku Wojewódzki Inspektorat Ochrony Środowiska w Rzeszowie (Raport o stanie środowiska w województwie podkarpackim, 2013 r.) dokonał oceny dla przedmiotowej JCW powierzchniowych w zakresie stanu/potencjału ekologicznego. Przedmiotowa JCW objęta została monitoringiem obserwacyjnym.

Wyniki klasyfikacji potencjału ekologicznego, chemicznego i stanu wód w JCW rzecznych są następujące:

Nazwa i kod JCW		<i>Morwawa</i> PLRW20001222629	
Nazwa i kod punktu pomiarowo-kontrolnego		Morwawa - Iskrzynia PL01S1601_2219	
Typ abiotyczny		Potok fliszowy (12)	
Silnie zmieniona jednolita część wód (Tak/Nie)		Tak	
Program monitoringu		Monitoring obserwacyjny MO	
Klasyfikacja elementów jakości wód	Klasa elementów hydromorfologicznych		II
	Klasa elementów fizykochemicznych		PPD
	Wybrane elementy biologiczne dla JCW	Klasa elementów BIOL	III
		Ichtiofauna	II
		Fitobentos	III
POTENCJAŁ EKOLOGICZNY		UMIARKOWANY	
Ocena spełnienia wymagań dodatkowych dla obszarów chronionych (Tak/Nie)		NIE MOEU – obszary chronione wrażliwe na eutrofizację wywołaną zanieczyszczeniami pochodzącymi ze źródeł komunalnych	
STAN JCWP W OBSZARACH CHRONIONYCH		ZŁY	
STAN CHEMICZNY		-	
STAN JCW		ZŁY	

Według charakterystyki jednolitych części wód powierzchniowych, zawartej w Planie Gospodarowania Wodami na obszarze dorzecza Wisły, opartej na wynikach badań z lat 2008 – 2010 JCW *Morwawa* określono jako JCW o statusie silnie zmienionej części wód, jej stan

oceniono jako zły, a w ocenie ryzyka nieosiągnięcia celów środowiskowych uznano za niezagrażoną.

Przedmiotowa JCW nie została objęta wykazem jednolitych części wód powierzchniowych zagrożonych nieosiągnięciem wyznaczonych celów środowiskowych do 2015 r. (Załącznik nr 7 w/w rozporządzenia).

– Jednolita Część Wód Podziemnych – 157:

Zgodnie z w/w rozporządzeniem celem środowiskowym dla przedmiotowej JCWPd jest osiągnięcie dobrego stanu ilościowego i chemicznego.

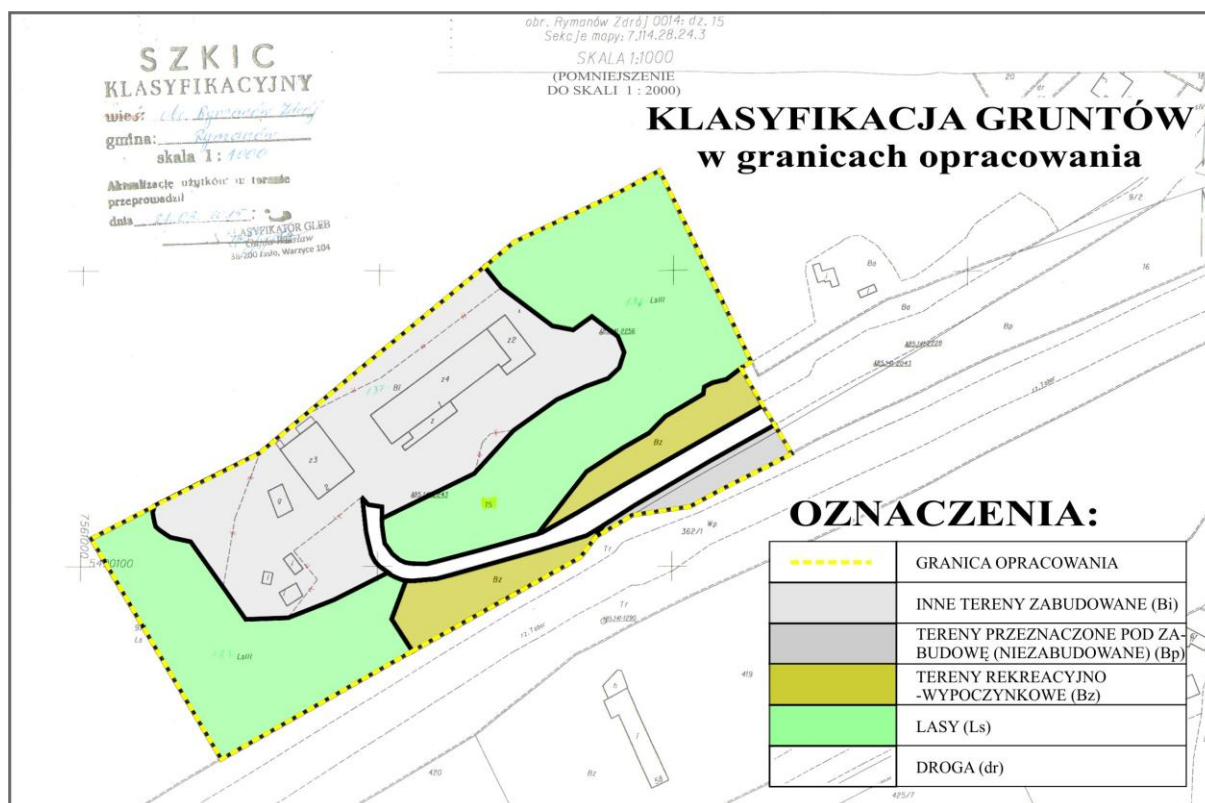
W oparciu o badania prowadzone w punktach pomiarowych w miejscowości Krosno (miasto Krosno) i Potok (Gmina Jedlicze) oraz przeprowadzoną klasyfikację stwierdzono, że woda z otworu obserwacyjnego w Krośnie jest wodą o niezadowalającej jakości – klasa IV (w skali pięciostopniowej), natomiast w Potoku jest wodą zadowalającej jakości – klasa III (w skali pięciostopniowej).

Według charakterystyki jednolitych części wód podziemnych, przedstawionej w Planie gospodarowania wodami dla obszaru dorzecza Wisły, stan przedmiotowej JCWPd (nr 157) określono jako dobry zarówno pod względem ilościowym, jaki i chemicznym, a w ocenie ryzyka nieosiągnięcia celów środowiskowych uznano za niezagrażoną.

Na terenie gminy Rymanów została wyznaczona aglomeracja zgodnie z przepisami ustawy Prawo wodne Uchwałą Nr XLVIII/1005/14 Sejmiku Województwa Podkarpackiego z dnia 23 czerwca 2014 r. w sprawie likwidacji dotychczasowej aglomeracji Rymanów oraz wyznaczenia nowej aglomeracji Rymanów. Celem aglomeracji jest stworzenie sprawnie działającego systemu kanalizacji sanitarnej i ograniczenie zanieczyszczeń środowiska pochodzących ze ścieków komunalnych. Analizowane tereny położone są w obrębie przedmiotowej aglomeracji.

Użytkowanie

– analizowany obszar o powierzchni 0,75 ha stanowi teren obecnie wykorzystywane na cele uzdrowiskowe. W przeważającej części jest to teren przekształcony przez człowieka: zabudowany obiektami uzdrowiskowymi wraz z infrastrukturą techniczną, w tym drogą dojazdową i parkingiem, pozostała część terenu pokryta jest miejską zielenią urządzoną w formie trawnika w obrębie, której rosną drzewa iglaste. Według ewidencji gruntów na omawianym terenie występują grunty oznaczone symbolami: Bi – inne tereny zabudowane, Bp – tereny przeznaczone pod zabudowę (niezabudowane), Bz- tereny rekreacyjno-wypoczynkowe, Ls – lasy oraz droga – dr (Rysunek 3.).



Rysunek 3. Mapa klasyfikacji gruntów w granicach opracowania.

Flora i fauna – w trakcie prac terenowych nie stwierdzono gatunków znajdujących się pod ochroną gatunkową. Flora na omawianym terenie to głównie drzewa iglaste: sosna, modrzew, świerk oraz roślinność trawiasta i krzewy ozdobne.

Awifauna jest reprezentowana przez liczne gatunki z rzędu wróblowych z rodziny łuszczaków, pokrzewkowatych i drozdowatych. Tereny zadrzewień i zakrzaczeń zlokalizowane na omawianym obszarze oraz sąsiadujące z tym terenem lasy są miejscem występowania, w tym gniazdowania i żerowania, licznych gatunków ptaków. Nad potokiem gnieźdzą się i żerują takie ptaki jak: pluszcze, pliszki, strzyżyki a także kaczki krzyżówki. Ściana lasu stanowi dogodny miejsce gniazdowania ptaków tj. sikory, drozda, kowalika, pełzacza, pokrzewki, dzierzby, szczygła.

Ssaki występujące na omawianym terenie, ze względu na sposób zagospodarowania i użytkowania terenu to głównie drobne gryzonie, ale pojawiają się też większe ssaki jak lis i kuna.

Klimat

Według R. Gumińskiego, omawiany obszar znajduje się w dzielnicy klimatyczno – rolniczej określonej jako Pas Pogórzy Karpackich. Jest to klimat przejściowy, między klimatem górskim a klimatem kotlin podgórskich. Jest to rejon cieplejszy od obszaru Karpackiego, z opadem poniżej 800 mm rocznie (około 750 mm), długością zalegania

pokrywy śnieżnej 60 – 80 dni w roku oraz do 110 - 120 dni z przymrozkami i do 50 dni mroźnych w roku. W tym rejonie okres wegetacyjny trwa 200 dni. Cechą charakterystyczną tej dzielnicy jest mniejsza ilość opadów w okresie zimy, a duża ilość opadów na początku lata. Dominującymi, w rozpatrywanym terenie, są wiatry z kierunków południowych i południowo-zachodnich (50,15 %). Najniższy jest udział wiatrów północnych i północno-wschodnich (9,18 %). W związku z powyższym najczęściej emitowane zanieczyszczenia przesuwały się w kierunku północno - wschodnim i północnym.

Średnia liczba dni z silnymi wiatrami wynosi 20 w roku.

Średnia liczba dni pogodnych waha się w granicach 43 - 46 w roku.

Średnia liczba dni z mgłą waha się w granicach 36 – 45 w roku.

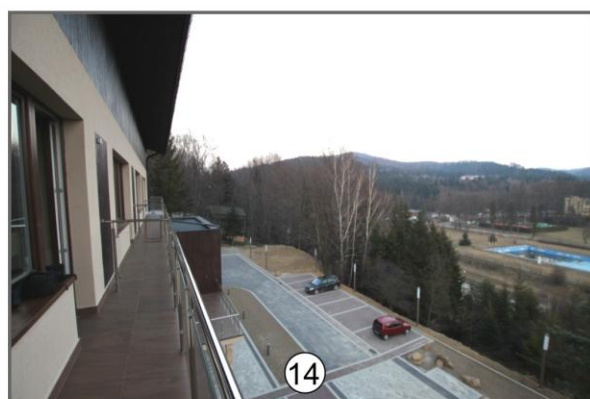


Rysunek 3. Dokumentacja fotograficzna obszaru opracowania (mapa na podstawie: www.geoportal.gov.pl).

PROGNOZA ODDZIAŁYWANIA NA ŚRODOWISKO
DO ZMIANY MIEJSCOWEGO PLANU ZAGOSPODAROWANIA PRZESTRZENNEGO "RYMANÓW ZDRÓJ"



PROGNOZA ODDZIAŁYWANIA NA ŚRODOWISKO
DO ZMIANY MIEJSCOWEGO PLANU ZAGOSPODAROWANIA PRZESTRZENNEGO "RYMANÓW ZDRÓJ"





III. PROBLEMY OCHRONY ŚRODOWISKA I DZIEDZICTWA KULTUROWEGO, ISTOTNE Z PUNKTU WIDZENIA REALIZACJI PROJEKTOWANEGO DOKUMENTU.

Teren opracowania położony jest w obrębie (Rysunek 4.):

- Obszaru Chronionego Krajobrazu Beskidu Niskiego, który został utworzony na podstawie Rozporządzenia Nr 56/05 Wojewody Podkarpackiego z dnia 30 maja 2005 roku w sprawie Obszaru Chronionego Krajobrazu Beskidu Niskiego (Dz. Urzęd. Woj. Podk. Nr 80,

poz. 1357). Zgodnie z § 3 ust. 1 Rozporządzenia Nr 56/05 z dnia 30 maja 2005 roku w sprawie Obszaru Chronionego Krajobrazu Beskidu Niskiego zakazuje się:

- zabijania dziko występujących zwierząt, niszczenia ich nor, legowisk, innych schronień i miejsc rozrodu oraz tarlisk, złożonej ikry, z wyjątkiem amatorskiego połowu ryb oraz wykonywania czynności związanych z racjonalną gospodarką rolną, leśną, rybacką i łowiecką;
- realizacji przedsięwzięć mogących znacząco oddziaływać na środowisko. Warunek ten nie dotyczy realizacji przedsięwzięć mogących znacząco oddziaływać na środowisko, dla których przeprowadzona procedura oceny oddziaływania na środowisko, w trakcie której sporządzono raport o oddziaływaniu wykazała brak niekorzystnego wpływu na przyrodę obszaru chronionego krajobrazu. (w aktualnym brzmieniu art. 24 ustawy dnia 16 kwietnia 2004 r. o ochronie przyrody: *„realizacji przedsięwzięć mogących znacząco oddziaływać na środowisko w rozumieniu przepisów ustawy z dnia 3 października 2008 r. o udostępnianiu informacji o środowisku i jego ochronie, udziale społeczeństwa w ochronie środowiska oraz o ocenach oddziaływania na środowisko; zakaz, nie dotyczy realizacji przedsięwzięć mogących znacząco oddziaływać na środowisko, dla których przeprowadzona ocena oddziaływania na środowisko wykazała brak znacząco negatywnego wpływu na ochronę przyrody obszaru chronionego krajobrazu.”*);
- likwidowania i niszczenia zadrzewień śródpolnych, przydrożnych i nadwodnych, jeżeli nie wynikają one z potrzeby ochrony przeciwpowodziowej i zapewnienia bezpieczeństwa ruchu drogowego lub wodnego lub budowy, odbudowy, utrzymania, remontów lub naprawy urządzeń wodnych;
- wydobywania do celów gospodarczych skał, w tym torfu, oraz skamieniałości, w tym kopalnych szczątków roślin i zwierząt, a także minerałów i bursztynu;
- wykonywania prac ziemnych trwale zniekształcających rzeźbę terenu, z wyjątkiem prac związanych z zabezpieczeniem przeciwpowodziowym lub przeciwsuwiskowym lub utrzymaniem, budową, odbudową, naprawą lub remontem urządzeń wodnych;
- dokonywania zmian stosunków wodnych, jeżeli służą innym celom niż ochrona przyrody lub zrównoważone wykorzystanie użytków rolnych i leśnych oraz racjonalna gospodarka wodna lub rybacka;
- likwidowania naturalnych zbiorników wodnych, starorzeczy i obszarów wodno-błotnych.

- Specjalnego Obszaru Ochrony Siedlisk „Rymanów”, który został wyznaczony i zaproponowany dla ochrony nietoperzy - podkowca małego oraz nocka dużego, dwóch gatunków nietoperzy z załącznika II Dyrektywy Siedliskowej.
- Strefie „A” ochrony uzdrowiskowej Uzdrowiska Rymanów Zdrój określonej w Statucie Uzdrowiska Rymanów Zdrój (załącznik do Uchwały Nr XXVI/274/12 Rady Miejskiej w Rymanowie z dnia 22 czerwca 2012 r.).

W strefie tej obowiązują następujące ustalenia:

„W celu zapewnienia prawidłowej działalności lecznictwa uzdrowiskowego określa się szczególne czynności zabronione w poszczególnych strefach ochronnych:

1. Dla Obszaru „A” w zakresie:

1) Wymagań sanitarnych:

- a) lokalizacji zakładów przemysłowych,*
- b) trzymania zwierząt gospodarskich, w rozumieniu ustawy z dnia 20 sierpnia 1997 roku o organizacji hodowli i rozrodzie zwierząt gospodarskich (Dz. U. z 2002 r. Nr 207, poz. 1762 oraz z 2004 r. Nr 91, poz. 866),*
- c) prowadzenia działalności rolniczej, w rozumieniu ustawy z dnia 11 marca 2004 r. o podatku od towarów i usług (Dz. U. Nr 54; poz. 535 oraz z 2005 r. Nr 14, poz. 113 i Nr 90, poz. 756),*
- d) lokalizacji stacji paliw, punktów dystrybucji produktów naftowych, nawozów sztucznych, składowisk odpadów stałych i płynnych, składów opału,*
- e) lokalizacji budownictwa wielorodzinnego i jednorodzinnego, z wyjątkiem modernizacji obiektów istniejących, bez możliwości zwiększania powierzchni ich zabudowy,*
- f) lokalizacji obiektów mogących znacząco oddziaływać na środowisko, zgodnie z odrębnymi przepisami, w szczególności takich jak: warsztaty samochodowe, wędzarnie ryb, garbarnie,*

2) walki z hałasem, w szczególności w obszarze „A”:

- a) organizacji rajdów samochodowych i motorowych,*
- b) lokalizacji parkingów o liczbie miejsc postojowych większej niż 10 % miejsc sanatoryjnych w obiekcie,*
- c) organizowania imprez masowych, w rozumieniu ustawy z dnia 22 sierpnia 1997 r. o bezpieczeństwie imprez masowych (Dz. U. z 2005 r. Nr 108, poz. 909) zakłócających proces leczenia uzdrowiskowego i działalności o charakterze rozrywkowym zakłócającej ciszę nocną w godz. 22 - 6, z wyjątkiem imprez masowych znajdujących się w harmonogramie imprez gminnych lub na które wydano stosowne zezwolenie,*

3) zakazu handlu obnośnego i obwoźnego w obszarze „A”

a) *prowadzenia targowisk, z wyjątkiem punktów sprzedaży pamiątek wyrobów ludowych, produktów regionalnych lub towarów o podobnym charakterze, w formach i miejscach wyznaczonych przez gminę,*

4) *innych działań mających negatywny wpływ na właściwości lecznicze uzdrowiska:*

a) *uruchomienia pól biwakowych i campingowych, lokalizacji domków turystycznych i campingowych,*

b) *lokalizacji trwałych i tymczasowych obiektów i urządzeń, które mogą utrudniać lub zakłócać przebywanie pacjentów na tym obszarze, a w szczególności: stacji bazowych telefonii komórkowej, stacji nadawczych radiowych i telewizyjnych, stacji radiolokacyjnych i innych emitujących fale elektromagnetyczne”*

– Obszarze górnictwem wód mineralnych „Rymanów”, zgodnie z decyzją Ministra Zdrowia i Opieki Społecznej z dnia 22 grudnia 1967 r.;

– Terenie górnictwem wód mineralnych zatwierdzonym, zgodnie z decyzją Ministra Zdrowia i Opieki Społecznej, Naczelnego Inspektora Lecznictwa Uzdrowiskowego z 1983 r. Granica terenu górnictwa wód mineralnych pokrywa się z granicą obszaru górnictwa wód mineralnych „Rymanów”.

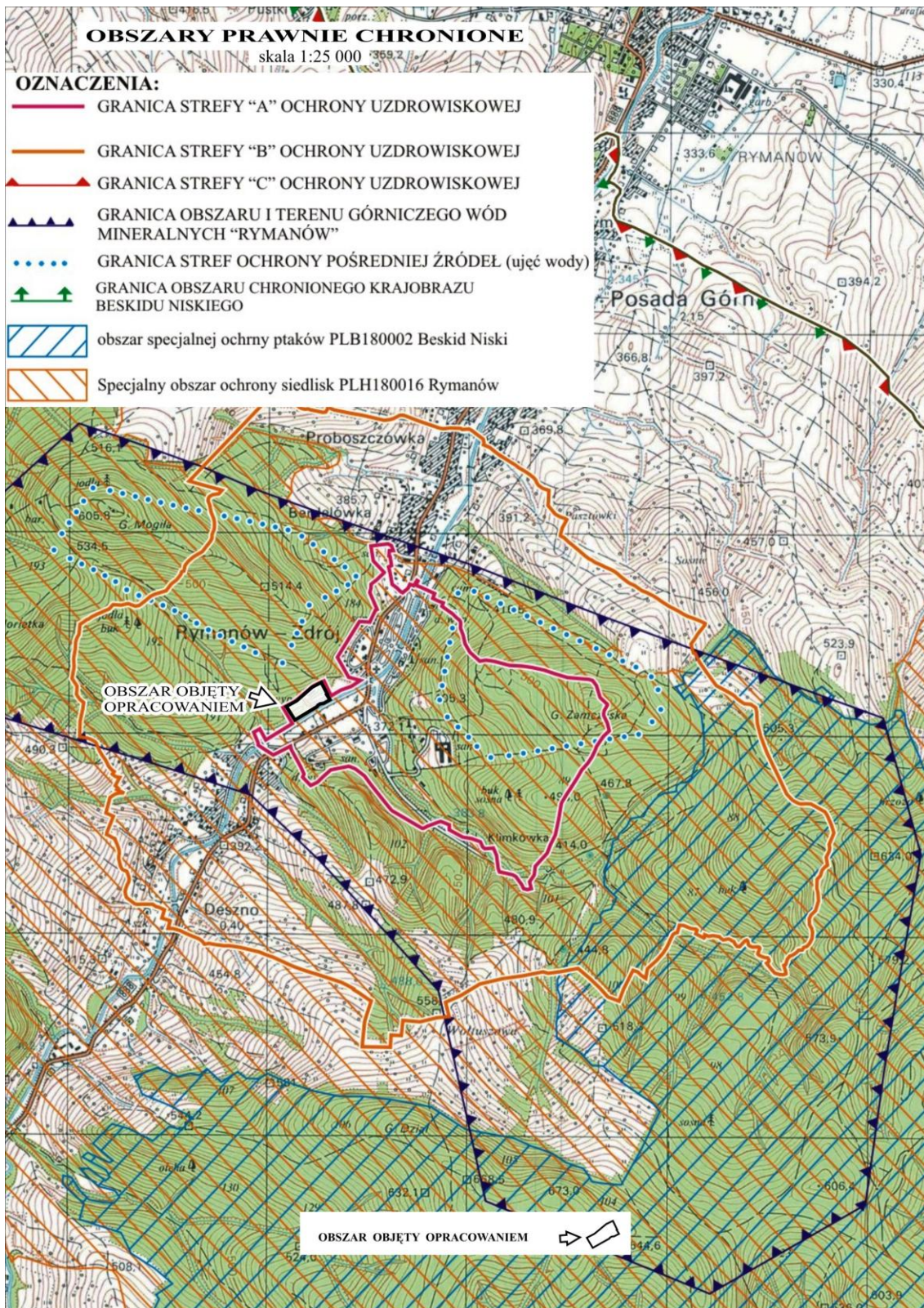
Objęty projektem zmiany planu obszar nie pełni funkcji korytarza ekologicznego. Najbliższy korytarz ekologiczny zlokalizowany jest wzdłuż potoku Morwawa.

Obszar opracowania znajduje się poza obszarami parków narodowych, parków krajobrazowych oraz rezerwatów przyrody.

Na terenie objętym opracowaniem nie ma pomników przyrody oraz zabytków archeologicznych.

Omawiany teren leży poza obszarami Głównych Zbiorników Wód Podziemnych. Najbliżej położonym tego typu zbiornikiem jest Główny Zbiornik Wód Podziemnych Nr 432 „Doliny rzeki Wisłok”, znajdujący się w okolicy miejscowości Rymanów. Zbiornik ten, związany z dolinami rzek karpackich, jest silnie zagrożony ze strony zanieczyszczeń przenikających z powierzchni terenu, ze względu na brak utworów izolujących warstwę wodonośną i płytkie zaleganie wód podziemnych. Potencjalnymi źródłami zanieczyszczeń wód tego zbiornika mogą być niekontrolowane zrzuty ścieków komunalnych, powierzchniowy spływ lub infiltracja wód skażonych bituminami /stacje paliw, spływ wód z parkingów i dróg/ lub innymi związkami chemicznymi pochodzącymi z „dzikich ” składowisk odpadów,

nieumiejętnie stosowanych środków ochrony roślin i nawozów sztucznych albo niewłaściwie magazynowanych substancji.



Rysunek 4. Lokalizacja terenu opracowania na tle obszarów objętych ochroną.

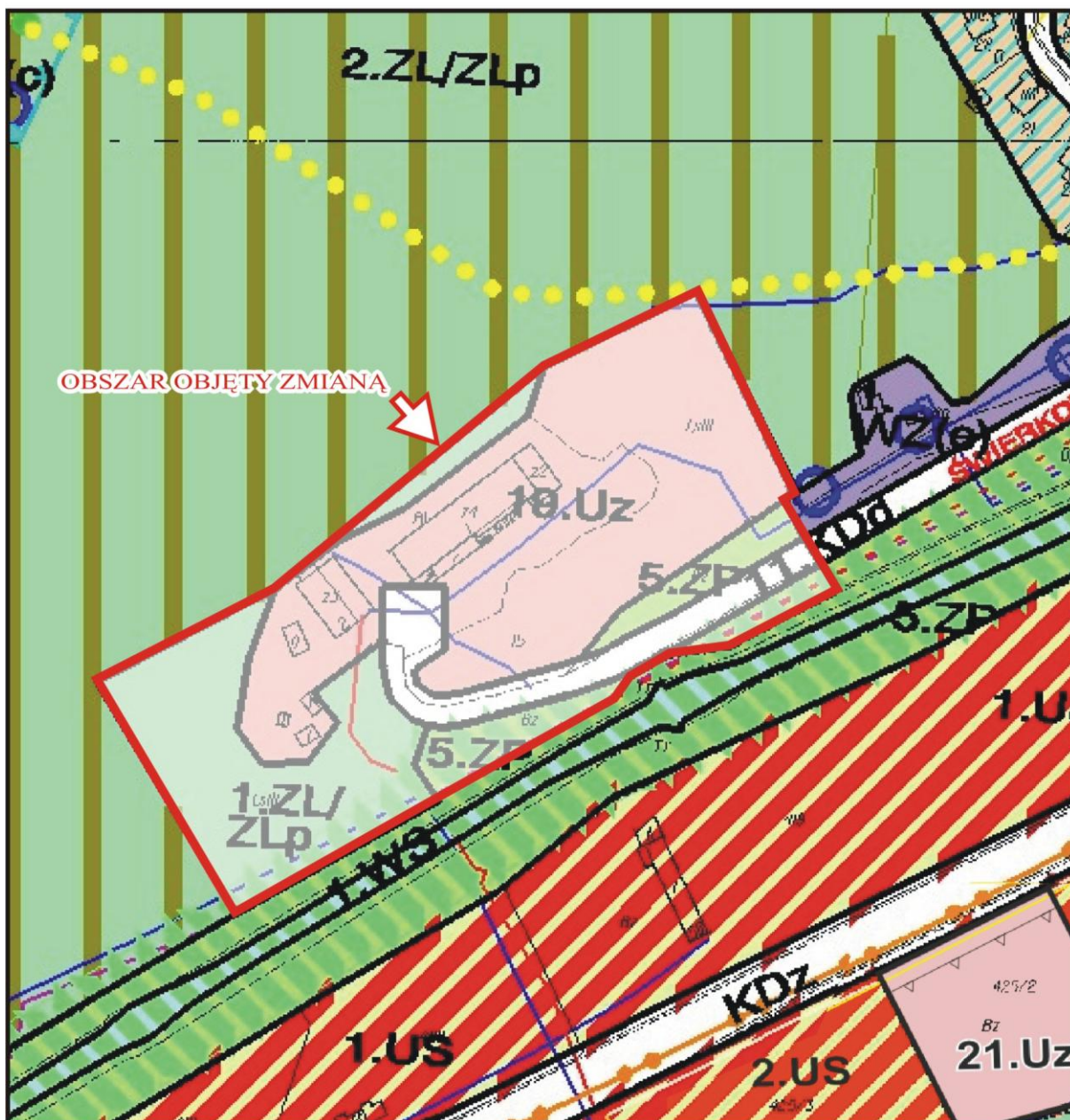
Zmiana sposobu zagospodarowania analizowanego terenu jest zgodna z ewidencją gruntów i w dużym stopniu pokrywa się z ustaleniami zmieniane planu (Rysunek 3. I Rysunek 5.). Znaczna część terenu, który w obecnie obowiązującym planie stanowi teren zabudowy uzdrowskiej zostanie przeznaczona pod tereny parków leśnych. Natomiast niewielka część terenu w północnej, północno-zachodniej i środkowej części zostanie przeznaczona pod tereny zabudowy uzdrowskiej, w miejscu gdzie zgodnie z obowiązującym planem znajdują się tereny przeznaczone pod tereny parków leśnych. Wyżej wymienione zmiany nie spowoduje znaczących ponadstandardowych oddziaływań na środowisko, a w szczególności na: różnorodność biologiczną, ludzi, zwierzęta, rośliny, wodę, powietrze, krajobraz, klimat, zasoby naturalne, dobra materialne.

Istotna ingerencja realizacji ustaleń projektu zmiany planu w środowisko ograniczy się do terenu objętego projektem zmiany planu, w miejscach gdzie przeznaczenie terenu zostanie zmienione na tereny uzdrowskie i będzie polegała głównie na:

- zmianie ukształtowania powierzchni terenu, gdzie powierzchniowa warstwa gleby ulegnie zerwaniu i przemieszaniu oraz zabudowaniu poprzez lokalizację infrastruktury technicznej – parkingów,
- zmniejszeniu powierzchni biologicznie czynnej w w/w miejscach,
- niewielkiej zmianie obecnego krajobrazu,
- wzroście emisji hałasu do środowiska,
- możliwości wystąpienia okresowych zanieczyszczenie wód gruntowych i gleby,
- zmianie przeznaczenia gruntów,
- utrudnieniu warunków infiltracji w części terenu przeznaczonego pod zabudowę.

Przeznaczenie pozostałej części terenu będzie zgodne z istniejącym zagospodarowaniem – znaczna część terenu uzdrowskiego zgodnie z obowiązującym planem zostanie przeznaczona pod tereny parków leśnych.

Lokalizacja obszaru objętego projektem zmiany planu, wielkość tego obszaru oraz zaproponowane przeznaczenie powoduje, że nie nastąpi ingerencja w cele ochrony środowiska ustanowione na szczeblu międzynarodowym, wspólnotowym i krajowym.



Rysunek 5. Wyrys z obowiązującego MPZP „Rymanów Zdrój”.

IV. PRZEWIDYWANE ZNACZĄCE ODDZIAŁYWANIA NA OBSZARY NATURA 2000.

Analizowany teren położony jest w obszarze Specjalnego Obszaru Ochrony Siedlisk „Rymanów”, który został wyznaczony i zaproponowany dla ochrony nietoperzy - podkowca małego oraz nocka dużego, dwóch gatunków nietoperzy z załącznika II Dyrektywy Siedliskowej. Na podstawie standardowego formularza danych (natura2000.gdos.gov.pl) obszar ten położony jest na pograniczu Beskidu Niskiego i Pogórza Bukowskiego. Obejmuje on dwie kolonie rozrodcze nietoperzy mieszczące się w kościele pw. św. Stanisława Biskupa męczennika w Rymanowie Zdroju i kościele pw. MB Częstochowskiej w Sieniawie oraz obszary żerowiskowe tych kolonii. Kościół w Rymanowie Zdroju położony jest w bliskim sąsiedztwie potoku Morwawa, Parku Miejskiego i ruchliwej drogi wojewódzkiej nr 887. Oddalony jest od analizowanego terenu o ok. 300 m w linii prostej. Na podstawie w/w formularza brak jest istotnych zagrożeń: należy ograniczyć zewnętrzną iluminację kościoła w Rymanowie Zdroju a w dalszej perspektywie czasowej potencjalnym zagrożeniem może być przeprowadzony w niewłaściwym terminie lub w niewłaściwy sposób remont obiektów, który może doprowadzić do zmniejszenia liczebności kolonii rozrodczych lub ich eliminacji. Niewielkie ujemne wpływy na terenie obszaru mają działalności polegające na usuwaniu żywoplotów i zagajników oraz inne rodzaje zanieczyszczeń lub oddziaływań człowieka. Natomiast średni wpływ, nieodczuwalny na terenie obszaru mają tereny zurbanizowane i tereny zamieszkane oraz zabudowa rozproszona. Działalność wokół obszaru ma niewielki wpływ na obszar w tym negatywny dotyczy innych rodzajów zanieczyszczeń lub oddziaływań człowieka.

Nie przewiduje się możliwości wystąpienia znaczących oddziaływań na istniejące i projektowane na terenach sąsiednich obszary Natura 2000.

Poza terenem opracowania najbliższym położonym terenem sieci Natura 2000 jest Obszar Specjalnej Ochrony ptaków „Beskid Niski” położony w odległości ok. 1,70 km na południowy-wschód od omawianego terenu. Występuje tutaj, co najmniej 40 gatunków ptaków z Załącznika I Dyrektywy Ptasiej oraz 18 gatunków z Polskiej Czerwonej Księgi (PCK). Beskid Niski charakteryzuje się największą w Polsce liczebnością orlika krzykliwego i puszczyka uralskiego. Jest to jedna z najważniejszych w Polsce ostoi orla przedniego, bociana czarnego, dzięciołów - zielonosiwego, biało grzbietego, białoszyjnego, trójpalczastego oraz muchołówki małej. Stwierdzono tu również znaczną, jak na siedliska górskie, liczebność

derkacza (standardowy formularz danych – natura2000.gdos.gov.pl). Głównymi zagrożeniami tego obszaru są zanieczyszczenia powietrza powodujące zamieranie drzewostanów, wyręb niektórych drzewostanów, kłusownictwo oraz zalesienia terenów otwartych. Średni negatywny wpływ na obszar mają takie działalności jak: zarzucenie pasterstwa, gospodarka leśna – ogólnie, wędkarstwo, polowanie, pozyskiwanie/usuwanie zwierząt – ogólnie. Zabudowa rozproszona ma niewielki wpływ, nieodczuwalny na terenie obszaru, tak jak: przesyłanie energii, sporty i różne formy czynnego wypoczynku uprawiane w plenerze oraz turystyka piesza, jazda konna i jazda na pojazdach niezmotoryzowanych.

Realizacja ustaleń projektu zmiany planu polegać będzie na zmianie sposobu zagospodarowaniu terenu, znacznie przekształconego przez człowieka wprowadzoną zabudową uzdrowską, z uwagi na strukturę i skład gatunkowy pozbawionego większych walorów przyrodniczych. Nie przewiduje się możliwości wystąpienia znaczących oddziaływań na istniejące i projektowane na terenach sąsiednich obszary Natura 2000.

V. CELE OCHRONY ŚRODOWISKA USTANOWIONE NA SZCZEBLU MIĘDZYNARODOWYM, WSPÓLNOTOWYM I KRAJOWYM, ISTOTNE Z PUNKTU WIDZENIA PROJEKTOWANEGO DOKUMENTU, ORAZ SPOSOBY, W JAKICH TE CELE I INNE PROBLEMY ŚRODOWISKA ZOSTAŁY UWZGLĘDNIONE PODCZAS OPRACOWYWANIA DOKUMENTU.

Omawiany projekt zmiany Miejscowego Planu Zagospodarowania Przestrzennego „Rymanów Zdrój” w miejscowościach Rymanów Zdrój, w gminie Rymanów, opracowany został zgodnie z przepisami dotyczącymi ochrony środowiska na szczeblu międzynarodowym i wspólnotowym. Ochrona środowiska w Polsce realizowana jest poprzez odpowiednie akty prawne tj. ustawy i rozporządzenia. Najważniejszym aktem prawnym, po części będącym wynikiem ustaleń w zakresie ochrony środowiska na szczeblu międzynarodowym, transpozycji dyrektywy 2001/42/WE Parlamentu Europejskiego i Rady Europy w sprawie ocen oddziaływania niektórych planów i programów na środowisko oraz realizacji podpisanej przez Polskę w Aarhus w 1998 roku Konwencji EKG ONZ o dostępie do informacji, udziale społeczeństwa w podejmowaniu decyzji oraz dostępie do sprawiedliwości w sprawach dotyczących środowiska, na podstawie, którego wykonano niniejszą prognozę oddziaływania na środowisko jest ustawa z dnia 3 października 2008 r. o udostępnianiu informacji o środowisku i jego ochronie, udziale społeczeństwa w ochronie środowiska oraz o ocenach oddziaływania na środowisko. Kolejnym istotnym dokumentem z punktu widzenia ochrony

środowiska na szczeblu międzynarodowym jest Konwencja o Różnorodności Biologicznej sporządzona w Rio de Janeiro z dnia 5 czerwca 1992 roku, która w Artykule 14 wprowadza odpowiednie procedury wymagające wykonania oceny oddziaływania na środowisko projektów, które mogą mieć znaczenie dla różnorodności biologicznej. Projekt zmiany omawianego planu powinien spełniać wymogi zawarte w dokumencie Polityka Ekologiczna Państwa w latach 2009-2012 z perspektywą do roku 2016 tj. kształtować ład przestrzenny pozwalając na racjonalną gospodarkę. Przez ład przestrzenny należy rozumieć sposób ukształtowania przestrzeni, który tworzy harmonijną całość. Należy również pamiętać o zasadzie zrównoważonego rozwoju, o której mówi Konstytucja RP w art. 5 – „Rzeczpospolita Polska (...) zapewnia ochronę środowiska, kierując się zasadą zrównoważonego rozwoju”. Założenia zrównoważonego rozwoju zostały uwzględnione w projekcie zmiany planu m.in. poprzez utrzymanie i wprowadzenie nowych obszarów biologicznie czynnych, nieblokujących jednocześnie rozwoju inwestycji na przeznaczonych terenach. Intensyfikacja zabudowy na obszarze już przekształconym może lokalnie prowadzić do zubożenia układu przyrodniczego okolicy, jednak w szerszej skali będzie minimalizować rozwój inwestycji na tereny, dla których podstawową funkcją powinna być funkcja przyrodnicza.

Najważniejszymi ustaleniami w zakresie ochrony środowiska na szczeblu państw członkowskich są dokumenty, wśród których jako najważniejsze należy wymienić:

- Konwencja o obszarach wodno-błotnych mających znaczenie międzynarodowe, zwłaszcza jako środowisko życiowe ptactwa wodnego – Konwencja Ramsarska z dnia 2 lutego 1971 r., (Dz. U. z 1978, Nr 7, poz. 24 i 25);
- Konwencja o ochronie gatunkowej dzikiej flory i fauny europejskiej oraz ich siedlisk, Berno z dnia 10 września 1979 r. (Dz. U. z 1996 r., Nr 58, poz. 263);
- w/w Konwencji o różnorodności biologicznej przyjęta w Nairobi dnia 22 maja 1992 r. podpisana w Rio de Janeiro w dniu 5 czerwca 1992 r. (Dz. U. z 1995 r. Nr 118, poz. 565),
- Konwencja o ochronie migrujących gatunków dzikich zwierząt – Konwencja Bońska z dnia 23 czerwca 1979 r., (Dz. U. z 2003 r. Nr 2, poz. 17);
- Konwencja o ochronie europejskiej dzikiej przyrody i siedlisk naturalnych – Konwencja Berneńska z dnia 19 września 1979 r. (Dz. U. z 1996 r., Nr 58, poz. 263);
- Europejska Konwencja Krajobrazowa, sporządzona we Florencji dnia 20 października 2000 r. (Dz. U. z 2006 r. Nr 14, poz. 98);
- dyrektywę Rady 79/40/EWG z dnia 2 kwietnia 1979 r. w sprawie ochrony dzikich ptaków ze zmianami;

- dyrektywę Rady 92/43/EWG z dnia 21 maja 1992 r. w sprawie ochrony siedlisk przyrodniczych oraz dzikiej fauny i flory.

Wyżej wymienione dyrektywy są podstawą prawną utworzenia Europejskiej Sieci Ekologicznej NATURA 2000, której głównym celem jest zachowanie zagrożonych wyginięciem siedlisk przyrodniczych oraz gatunków roślin i zwierząt w skali Europy.

Oprócz ww. aktów prawnych na uwagę zasługują także:

- dyrektywa Parlamentu Europejskiego i Rady nr 2001/42/WE z dnia 27 czerwca 2001 r. w sprawie oceny wpływu niektórych planów i programów na środowisko,
- dyrektywa Rady nr 85/337/EWG z dnia 27 czerwca 1985 r. w sprawie oceny skutków wywieranych przez niektóre przedsięwzięcia publiczne i prywatne na środowisko naturalne.

Celem Dyrektywy nr 2001/42/WE jest „(...) zapewnienie wysokiego poziomu ochrony środowiska i przyczynienie się do uwzględniania aspektów środowiskowych w przygotowaniu i przyjmowaniu planów i programów w celu wspierania stałego rozwoju, poprzez zapewnienie, że zgodnie z niniejszą dyrektywą dokonywana jest ocena wpływu na środowisko niektórych planów i programów, które potencjalnie mogą powodować znaczący wpływ na środowisko.” Natomiast dyrektywa nr 85/337/EWG dotyczy oceny wpływu wywieranego przez niektóre przedsięwzięcia publiczne i prywatne na środowisko.

Dokumentem krajowym, który należy wymienić, przyjmującym za podstawę działań planistycznych ład przestrzenny i zrównoważony rozwój jest ustawa o planowaniu i zagospodarowaniu przestrzennym. Artykuł 10 w/w ustawy wymienia istotne czynniki wpływające na proces zrównoważonego rozwoju, którymi są m.in.:

- stan ładu przestrzennego i wymogów jego ochrony,
- stan środowiska, w tym stan rolniczej i leśnej przestrzeni produkcyjnej, wielkość i jakość zasobów wodnych oraz wymogi ochrony środowiska, przyrody i krajobrazu kulturowego,
- warunki i jakość życia mieszkańców,
- zagrożenia bezpieczeństwa ludności i jej mienia,
- występowanie obiektów i terenów chronionych na podstawie przepisów odrębnych,
- występowanie obszarów naturalnych zagrożeń geologicznych,
- występowanie udokumentowanych złóż kopalin oraz zasobów wód podziemnych,
- stan systemów komunikacji i infrastruktury technicznej, w tym stopień uporządkowania gospodarki wodno-ściekowej, energetycznej oraz gospodarki odpadami.

Z powyższego wynika, że cele ochrony środowiska na szczeblu międzynarodowym, międzynarodowym i krajowym zostały uwzględnione w projekcie planu, dla którego sporządzona została niniejsza prognoza. Powyższe cele to przede wszystkim zapisanie jak najbardziej racjonalnych zasad kształtowania analizowanej przestrzeni, z jednoczesnym zachowaniem dużej ilości zieleni.

W celu ochrony środowiska na analizowanym terenie, który obejmuje projekt zmiany planu, obowiązują zakazy, ograniczenia oraz przestrzeganie wymogów wymienione w obowiązującym planie, wynikające z położenia terenu w:

- Obszarze Chronionego Krajobrazu Beskidu Niskiego, zgodnie z Rozporządzeniem Nr 56 Wojewody Podkarpackiego z dnia 30 maja 2005 roku w sprawie zmiany Rozporządzenia Wojewody Krośnieńskiego w sprawie utworzenia w/w obszaru (Dz. U. Wojewody Podkarpackiego Nr 80 poz. 1357) - cały obszar opracowania,
- Obszarze Najwyższej Ochrony (ONO) głównego zbiornika wód podziemnych dla ochrony wód słodkich i mineralnych, leczniczych chlorkowo – sodowych i siarczkowych (klasyfikacja wg A. Kleczkowskiego),
- obszarze ochrony uzdrowiskowej strefa „A”, zgodnie z uchwałą Wojewódzkiej Rady Narodowej w Rzeszowie Nr XXII/79/73 z dnia 19 czerwca 1973 r. – cały obszar opracowania,
- Obszarze Specjalnej Ochrony Siedlisk PLH 180016 „Rymanów” – cały obszar opracowania,
- obszarze i terenie górniczym wód mineralnych „Rymanów” – cały obszar opracowania, dodatkowo obowiązują zasady, zakazy i nakazy dotyczące:
 - wysokości zabudowy, która nie może przekroczyć 20,0 m, a maksymalna ilość kondygnacji nadziemnych, w tym jedna w poddaszu wynosi 5,
 - zachowania minimum 60% powierzchni terenu w postaci biologicznie czynnej,
 - wskaźnika intensywności zabudowy, który może wynosić od 0,2 do 1,6;
 - uzupełnienia obiektów podstawowych obiektami małej architektury i zielenią,
 - lokalizacji parkingu - liczba miejsc postojowych nie większa niż 10% miejsc sanatoryjnych w obiekcie,
 - lokalizacji garaży – nie dopuszcza się budowy garaży wolnostojących,
 - dbania o zachowanie walorów widokowych przez właściwe wkomponowanie obiektów w krajobraz,

- prowadzenia wzmożonego nadzoru w zakresie ładu przestrzennego i dyscypliny budowlanej,
- zakazu stosowania agresywnej kolorystyki elewacji i intensywnych kolorów – obowiązuje stosowanie kolorów pastelowych,
- przestrzegania dopuszczalnych wartości hałasu w zakresie ochrony przed hałasem,
- zakazu odprowadzania nie oczyszczonych ścieków do wód i gruntu,
- zakazu realizacji przedsięwzięć mogących znacząco oddziaływać na środowisko, dla których wymagane jest sporządzenie raportu o oddziaływaniu przedsięwzięcia na środowisko,
- zakazu realizacji przedsięwzięć mogących znacząco oddziaływać na środowisko, dla których może być wymagane sporządzenie raportu o oddziaływaniu przedsięwzięcia na środowisko za wyjątkiem m.in.: ośrodków wypoczynkowych, hoteli, pól kempingowych lub karawaningowych oraz infrastruktury sportowej - wyciągi narciarskie, w tym koleje linowe, trasy narciarskie, po wykazaniu w przeprowadzonej procedurze oceny oddziaływania na środowisko braku niekorzystnego wpływu na środowisko,
- zastosowania „najlepszych dostępnych technik” w rozumieniu ustawy Prawo Ochrony Środowiska przy realizacji każdej inwestycji produkcyjnej czy usługowej o ryzyku zanieczyszczenia środowiska,
- realizacji i utrzymania sieci kanalizacji deszczowej,
- odprowadzenia i unieszkodliwienia ścieków bytowych i przemysłowych do miejskiej biologiczno – chemicznej oczyszczalni ścieków w Rymanowie istniejącą siecią kanalizacji sanitarnej,
- gromadzenia i usuwania odpadów komunalnych zgodnie z zasadami przyjętymi w gminie, a innych niż komunalne zgodnie z obowiązującymi przepisami odrębnymi,
- w zakresie zaopatrzenia w gaz gdzie dopuszcza się korzystanie z alternatywnych źródeł gazu, w tym zbiorników na gaz płynny,
- w zakresie zaopatrzenia w wodę gdzie ustala się korzystanie z sieci wodociągowej,
- w zakresie ogrzewania ustala się korzystanie z lokalnego źródła ciepła opartego na technologiach lub paliwach ekologicznych,
- na analizowanym terenie obowiązuje uwzględnienie na każdej działce kompozycji zieleni urządzonej niskiej i wysokiej oraz ustala się minimalną powierzchnię terenów biologicznie czynnych.

W projekcie zmiany planu powinno uwzględnąć się dodatkowo przepisy wynikające z ustawy o ochronie przyrody dotyczące obszarów Natura 2000 ze względu na położenie analizowanego terenu w Specjalnym Obszarze Ochrony Siedlisk „Rymanów”.

VI. INFORMACJA O GŁÓWNYCH CELACH ZMIANY MPZP, ZAWARTOŚCI ORAZ JEGO POWIĄZANIACH Z INNYMI DOKUMENTAMI.

Przedmiotem zmiany planu jest przeznaczenie terenów pod tereny zabudowy uzdrowiskowej, tereny parków leśnych, tereny zieleni urządzonej, tereny drogi publicznej – klasy dojazdowej oraz tereny parkingu. Zmiana sposobu zagospodarowania analizowanego terenu jest zgodna z ewidencją gruntów (Rysunek 6.). Przeważająca część terenu, który w obecnie obowiązującym planie stanowi teren zabudowy uzdrowiskowej zostanie przeznaczona pod tereny parków leśnych. Natomiast niewielka część terenu w północnej, północno-zachodniej i środkowej części zostanie przeznaczona pod tereny zabudowy uzdrowiskowej, w miejscu gdzie zgodnie z obowiązującym planem znajdują się tereny przeznaczone pod tereny parków leśnych..

Ustalenia projektu zmiany Planu (Rysunek 7.):

(cytat)

§2. *Wprowadza się następujące zmiany planu:*

1) *na rysunku planu:*

- a) *część terenu zabudowy uzdrowiskowej oznaczonego symbolem 19.UZ, część terenów parku leśnego oznaczonych symbolem 1.ZL/ZLp, część terenu drogi publicznej klasy dojazdowej oznaczonego symbolem 11.KDd, przeznacza się – w granicach zmiany planu - na teren zabudowy uzdrowiskowej oznaczony symbolem 19.UZ,*
- b) *część terenu parku leśnego oznaczonego symbolem 1.ZL/ZLp, przeznacza się – w granicach zmiany planu - na teren parku leśnego oznaczony symbolem 1.ZL1/ZLp,*
- c) *część terenu zabudowy uzdrowiskowej oznaczonego symbolem 19.UZ, część terenu parku leśnego oznaczonego symbolem 1.ZL/ZLp, część terenu drogi publicznej klasy dojazdowej oznaczonego symbolem 11.KDd, przeznacza się – w granicach zmiany planu - na teren parku leśnego oznaczony symbolem 1.ZL2/ZLp,*
- d) *część terenu zieleni urządzonej oznaczonego symbolem 5.ZP, przeznacza się – w granicach zmiany planu – na teren zieleni urządzonej oznaczony symbolem 5.1ZP, 5.2ZP, 5.3ZP,*
- e) *część terenu zieleni urządzonej oznaczonego symbolem 5.ZP, przeznacza się –*

w granicach zmiany planu – na teren parkingu oznaczony symbolem 7.KP,

- f) część terenu drogi publicznej klasy dojazdowej oznaczonego symbolem 11.KDd, przeznaczona – w granicach zmiany planu – na teren drogi publicznej klasy dojazdowej oznaczony symbolem 11.1KDd.

2) w treści uchwały:

a) w §6 po ust. 8 dodaje się ust. 8a w brzmieniu:

„8a. Tereny parków leśnych, oznaczone symbolami 1.ZL1/ZLp i 1.ZL2/ZLp. Obowiązują następujące zasady zagospodarowania terenów:

- 1) Dopuszcza się lokalizowanie wykorzystywanych dla potrzeb gospodarki leśnej budowli, urządzeń melioracji wodnych, dróg leśnych oraz ścieżek i urządzeń turystycznych.”
- b) w §6 w po ust. 18 dodaje się ust. 18a w brzmieniu:

„18a. Tereny zieleni urządzonej, oznaczone symbolami 5.1ZP, 5.2ZP, 5.3ZP. Obowiązują następujące zasady zagospodarowania terenów:

- 1) Obowiązuje zakaz budowy obiektów budowlanych, za wyjątkiem infrastruktury technicznej oraz obiektów i urządzeń małej architektury;
- 2) Dopuszcza się realizację wyłącznie zieleni niskiej;
- 3) Dopuszcza się rekreacyjne zagospodarowanie terenów, w tym realizację urządzeń sportowo – rekreacyjnych typu: urządzone miejsca do odpoczynku, miejsca do grillowania i na ognisko, obiekty i urządzenia małej architektury służące rekreacji codziennej;
- 4) Dopuszcza się realizację trawiastych plaż;
- 5) Dopuszcza się lokalizację tablic informacyjnych, związanych z opisem obiektów zabytkowych i okolicy.”

c) w § 15 ustęp 21 otrzymuje brzmienie: „21. Teren zabudowy uzdrowskiej, oznaczony symbolem 19.Uz - pow. 0,72 ha, stanowiący część działki nr 15. Obowiązują następujące zasady zagospodarowania:

1) Przeznaczenie terenu:

- a) podstawowe: usługi zdrowia realizowane, jako zakłady lecznictwa uzdrowskiego,
- b) uzupełniające: usługi komercyjne związane z obsługą funkcji uzdrowskich, zieleni urządzona, obiekty i urządzenia małej architektury, urządzenia sportowo – rekreacyjne, wewnętrzne ciągi pieszo-jezdne.

2) Ustala się następujące warunki zagospodarowania i obsługi komunikacyjnej terenu:

- a) teren należy zagospodarować jako jedną działkę budowlaną,

- b) obsługa komunikacyjna: z drogi publicznej 11.1KDd;
 - c) dopuszcza się lokalizację parkingu o liczbie miejsc postojowych nie większej niż 10% miejsc sanatoryjnych w obiekcie,
 - d) nie dopuszcza się budowy garaży wolnostojących,
 - e) powierzchnia zabudowy: do 40%,
 - f) wskaźnik intensywności zabudowy: od 0,2 do 1,6
 - g) wskaźnik powierzchni biologicznie czynnej: nie mniej niż 0,6 - przy uwzględnieniu powierzchni przylegających terenów parków leśnych oznaczonych symbolami 1.ZL1/ZLp i 1.ZL2/ZLp stanowiących część działki nr 15.
- 3) Ustala się następujące wymagania w zakresie kształtowania architektury budynków:
- a) budynki kształtować jako maksymalnie o 5 kondygnacjach nadziemnych, w tym jedna w poddaszu. Wysokość budynków nie może przekroczyć 20 m.
 - b) poziomy wymiar budynku nie może przekroczyć 80 m,
 - c) dachy jedno, dwu lub wielospadowe o kącie nachylenia głównych połaci dachowych o od 5° do 45°. Kolorystyka pokrycia połaci dachowych - ciemnoczerwony, ciemnobrązowy, grafitowy, ciemnozielony. Dopuszcza się niekonwencjonalne formy dachu tj. kombinację dachów płaskich i stromych oraz kopuł.
 - d) zakazuje się stosowania agresywnej kolorystyki elewacji i intensywnych kolorów. Obowiązuje stosowanie kolorów pastelowych.
- d) §19 ust. 5 otrzymuje brzmienie:
- „5. Tereny komunikacji, oznaczone symbolami: 6.KDd – pow. 0,46 ha, 8.KDd – pow. 0,49 ha, 9.KDd – pow. 0,92 ha, 11.KDd i 11.KIDD – pow. 0,38 ha, 15.KDd – pow. 0,80 ha. Zagospodarowanie terenów realizowane będzie na następujących zasadach:**
- 1) Teren przeznaczony dla lokalizacji dróg publicznych klasy dojazdowej o szerokości w liniach rozgraniczających 10 m i jej elementów, takich jak:
 - a) jezdnia o szerokości 5 m;
 - b) chodniki;
 - 2) W wypadku realizacji nowych obiektów budowlanych infrastruktury technicznej, obowiązek ich realizacji poza terenem jezdnii;
 - 3) Obowiązek realizacji placów do zawracania o wymiarach 20 m x 20 m na zakończeniu dróg oznaczonych symbolami 6.KDd, 11.1KDd.”
- e) w §20 w po ust. 6 dodaje się ust. 7 w brzmieniu:

„7. Teren parkingu, oznaczony symbolem 7.KS. Zagospodarowanie terenów realizowane będzie na następujących zasadach:

- 1) Możliwość realizacji nie więcej niż 15 miejsc postojowych;*
- 2) Wjazd i wyjazd z terenu parkingu na przyległą drogę oznaczoną symbolem 11.1KDd.*
- 3) Obowiązek oczyszczania wód opadowych z substancji ropopochodnych oraz części stałych.”*

Zmiana planu nie narusza ustaleń Studium Uwarunkowań i Kierunków Zagospodarowania Przestrzennego Gminy Rymanów uchwalonego Uchwałą Nr XXXII/303/2002 Rady Miejskiej w Rymanowie z dnia 9 sierpnia 2002 r. wraz z projektowaną zmianą (Rysunek 7.).

Wyznaczenie dodatkowego obszaru zabudowy uzdrowiskowej w Rymanowie Zdroju jest zgodne z uwarunkowaniami określonymi w opracowaniu ekofizjograficznym (Rysunek 8.).

**ZMIANA MIEJSCOWEGO PLANU
ZAGOSPODAROWANIA PRZESTRZENNEGO „RYMANÓW ZDRÓJ”**

uchwalonego Uchwałą Nr XXXIX/380/06 Rady Miejskiej w Rymanowie z dnia 11 września 2006r. i ogłoszonego
w Dzienniku Urzędowym Województwa Podkarpackiego z dnia 20 października 2006 r. Nr 129 poz. 1767 wraz z późniejszymi zmianami

RYSUNEK ZMIANY PLANU

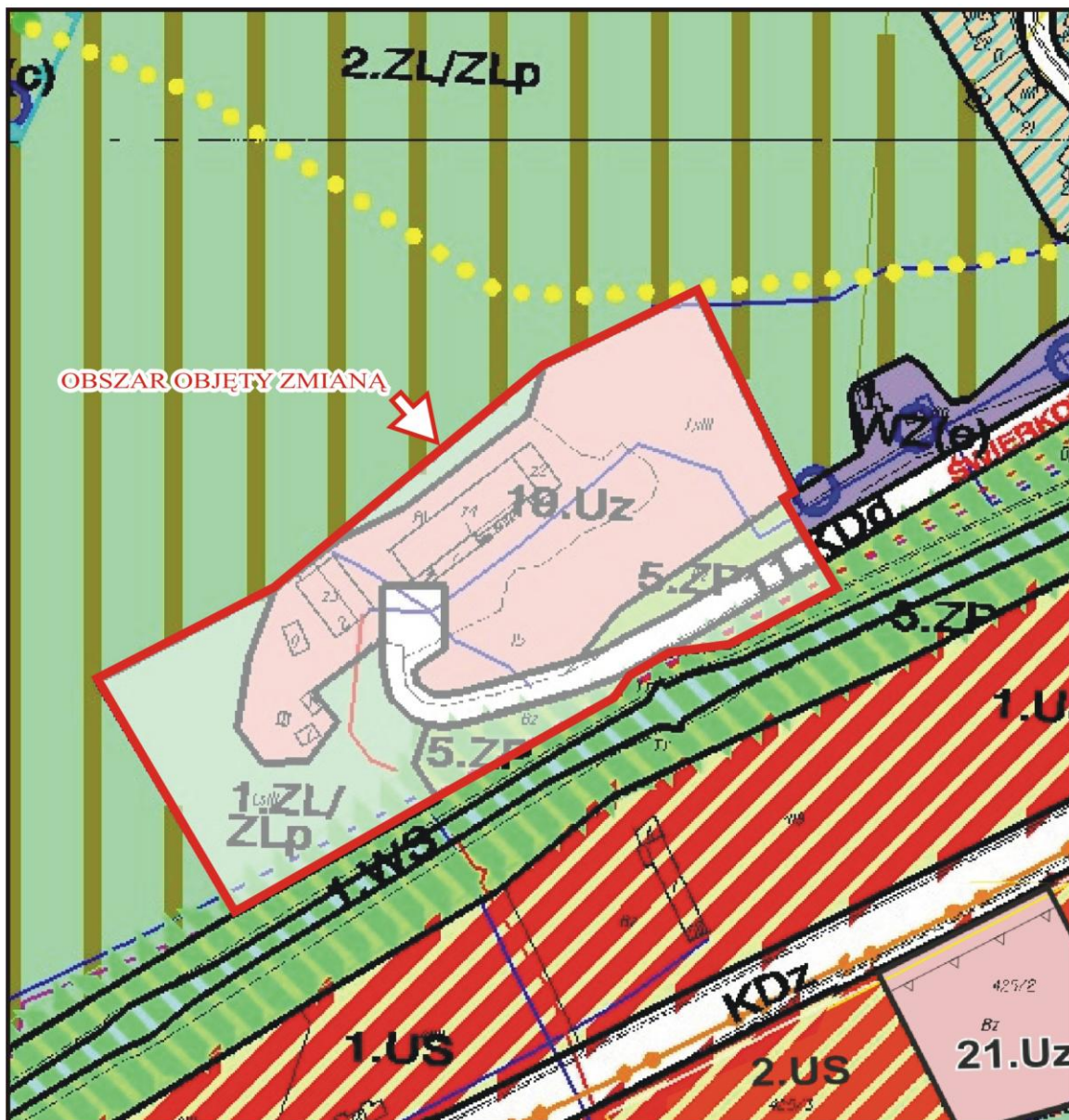
SKALA 1 : 2000

Załącznik nr 2a do uchwały Nr

Rady Miejskiej w Rymanowie z dnia

Opublikowany w Dzienniku Urzędowym Województwa Podkarpackiego

Nr..... pozycja.....z dnia.....



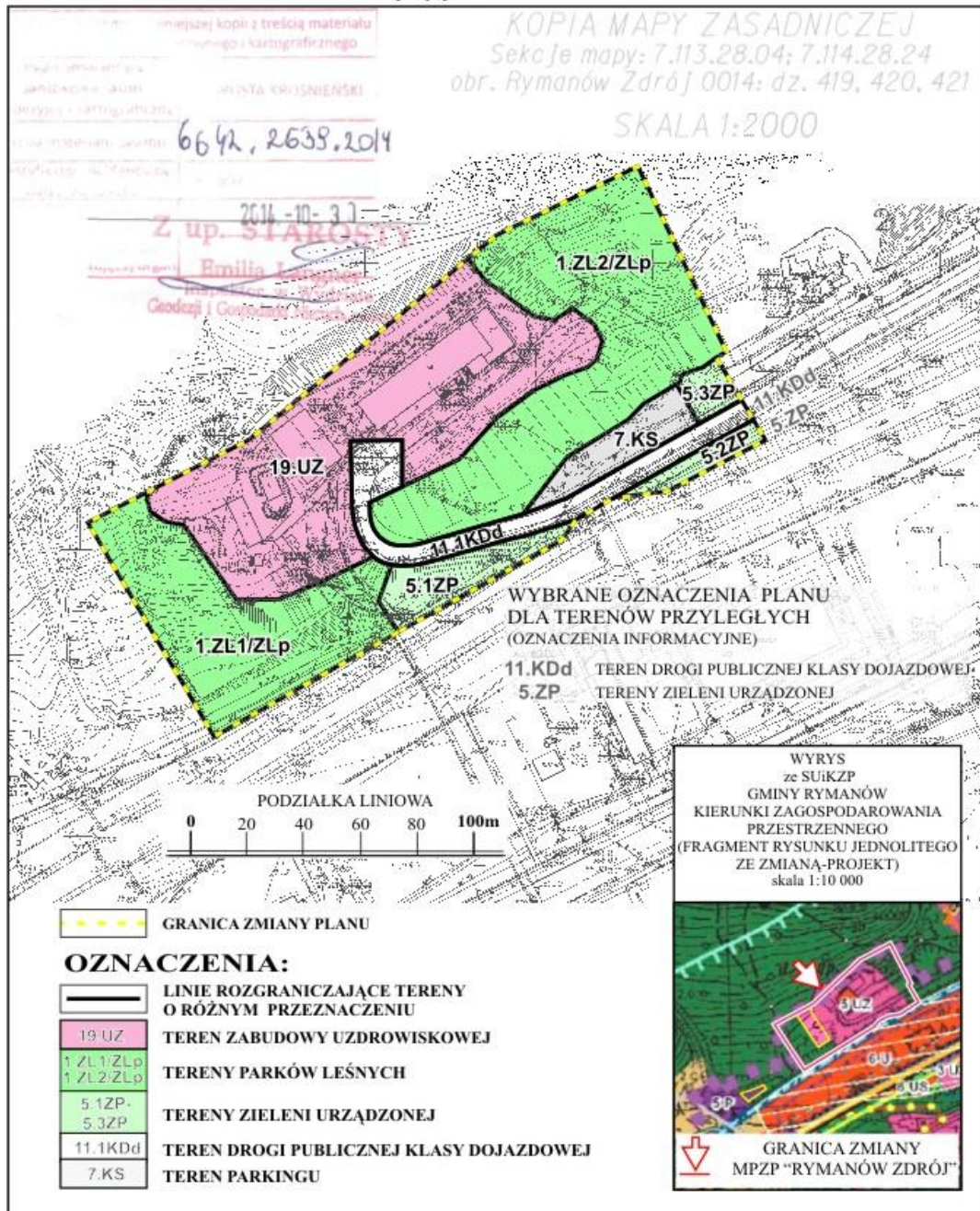
Rysunek 6. Obszar objęty zmianą mpzp „Rymanów Zdrój” w obrębie obowiązującego mpzp „Rymanów Zdrój”.

**ZMIANA MIEJSCOWEGO PLANU
ZAGOSPODAROWANIA PRZESTRZENNEGO „RYMANÓW ZDRÓJ”**
uchwalonego Uchwałą Nr XXXIX/380/06 Rady Miejskiej w Rymanowie z dnia 11 września 2006r. i ogłoszonego
w Dzienniku Urzędowym Województwa Podkarpackiego z dnia 20 października 2006 r. Nr 129 poz. 1767 wraz z późn. zm.

RYСУNEK ZMIANY PLANU

SKALA 1 : 2000

Załącznik nr 1 do uchwały Nr
Rady Miejskiej w Rymanowie z dnia
Opublikowany w Dzienniku Urzędowym Województwa Podkarpackiego
Nr..... pozycja.....z dnia.....



Rysunek 7. Rysunek projektu zmiany mpzp „Rymanów Zdrój” wraz z wrysem ze Studium Uwarunkowań i Kierunków Zagospodarowania Przestrzennego Gminy Rymanów wraz z późn. zm.

FRAGMENT ZAŁĄCZNIKA GRAFICZNEGO DO OPRACOWANIA
EKOFIZJOGRAFICZNEGO WYKONANEGO DLA POTRZEB
MPZP "RYMANÓW ZDRÓJ"



WYBRANE OZNACZENIA

PRZYDATNOŚĆ TERENÓW DO ROZWOJU FUNKCJI UŻYTKOWYCH	
	FUNKCJA UZDROWISKOWA
	FUNKCJA MIESZKANIOWA
	FUNKCJA WYPOCZYNKOWO - REKREACYJNA
	FUNKCJA PRZEMYSŁOWA
	FUNKCJA LEŚNA
	FUNKCJA ROLNICZA
	FUNKCJA KOMUNIKACYJNA
OBSZARY, KTÓRE POWINNY PEŁNIĆ PRZEDÉ WSZYSTKIM FUNKCJĘ PRZYRODNICZĄ	
	LASY
	PARKI
	CIEKI ORAZ CIĄGI ZADRZEWIEN I ZAKRZEWIEN WZDŁUŻ CIEKÓW (KORYTARZE EKOLOGICZNE)
	TERENY PODMOKŁE
	LĄKI, PASTWISKA W NAJBLIŻSZYM SASIEDZTWIE LASÓW
	ZADRZEWIENIA ŚRÓDPOLNE
	TERENY ŹRÓDLISKOWE

AKTUALIZACJA

PREDYSPOZYCJE TERENÓW
DO PEŁNIENIA
FUNKCJI UŻYTKOWYCH



OZNACZENIA:

	GRANICA AKTUALIZACJI
	FUNKCJA UZDROWISKOWA
	FUNKCJA LEŚNA
	FUNKCJA WYPOCZYNKOWO - REKREACYJNA
	FUNKCJA KOMUNIKACYJNA

Rysunek 8. Przeznaczenie terenów zaproponowane w projekcie zmiany planu w opracowaniu ekofizjograficznym.

VII. OCENA ROZWIĄZAŃ ZAWARTYCH W PROJEKTOWANYM DOKUMENCIE.

Na omawianym terenie znajdują się obiekty zabudowy uzdrowskiej, w tym: Sanatorium Uzdrowskie STOMIL, wraz z infrastrukturą sportowo-rekreacyjną, a także parking, amfiteatr, ścieżki i droga dojazdowa. Zmiana obowiązującego miejscowego planu zagospodarowania przestrzennego „Rymanów Zdrój” nie będzie wprowadzać nowego - innego przeznaczenia terenu niż dotychczas obowiązujący, jedynie uporządkuje istniejący sposób zagospodarowania terenu, który będzie zgodny z ewidencją gruntów. Znaczna część terenu zostanie przeznaczona na tereny parków leśnych, gdzie w dotychczas obowiązującym planie były to tereny zabudowy uzdrowskiej.

Zawarty w projekcie zmiany planu sposób zagospodarowania terenu nie narusza ustaleń Studium uwarunkowań i kierunków zagospodarowania przestrzennego Gminy Rymanów wraz ze zmianami.

Istotnym zadaniem z zakresu ochrony środowiska na omawianym terenie jest zachowanie warunków wynikających z położenia w granicach Obszaru Chronionego Krajobrazu Beskidu Niskiego, strefie „A” ochrony uzdrowskiej Uzdrowska Rymanów Zdrój oraz Specjalnego Obszaru Ochrony Siedlisk „Rymanów”, obszaru i terenu górniczego wód mineralnych „Rymanów”. Analizowany dokument wraz z obowiązującym planem (z późniejszymi zmianami) uwzględnia potrzebę ochrony środowiska wodno – gruntowego poprzez zapewnienie kompleksowego rozwiązania problemów zabudowy, z bezwzględnym zachowaniem wymogów dotyczących gospodarki wodno – ściekowej, składowania i unieszkodliwiania odpadów. Natomiast ochronę obszaru chronionego krajobrazu poprzez przestrzeganie wymogów związanych z położeniem w Obszarze Chronionego Krajobrazu Beskidu Niskiego oraz dbanie o zachowanie walorów krajobrazowych przez właściwe wkomponowanie obiektów w krajobraz.

W celu zachowania walorów krajobrazowych oraz ochrony środowiska i jego zasobów w obowiązującym planie oraz w zmianie planu wprowadzono następujące zasady i ustalenia:

- przestrzeganie wymogów związanych z położeniem w strefie „A” ochrony uzdrowskiej oraz w granicach Obszaru Chronionego Krajobrazu Beskidu Niskiego i Obszaru Specjalnej Ochrony Siedlisk PLH 180016 „Rymanów” oraz w obszarze i terenie górniczym wód mineralnych „Rymanów”,
- zachowanie minimum 60% powierzchni teren u w postaci biologicznie czynnej,
- uzupełnienie obiektów podstawowych obiektami małej architektury i zielenią,

- dbanie o zachowanie walorów widokowych przez właściwe wkomponowanie obiektów budowlanych i infrastruktury technicznej w krajobraz,
- prowadzenie wzmożonego nadzoru w zakresie ładu przestrzennego i dyscypliny budowlanej,
- zapewnienie kompleksowego rozwiązania problemów zabudowy, z bezwzględnym zachowaniem wymogów prawnych w zakresie gospodarki wodno – ściekowej, składowania i unieszkodliwiania odpadów, urządzania i kształtowania terenów zieleni,
- zakaz lokalizacji przedsięwzięć mogących znacząco oddziaływać na środowisko (zgodnie z przepisami odrębnymi).

Dodatkowo obowiązujące studium zawiera politykę kształtowania i kierunki ochrony środowiska przyrodniczego dla całej Gminy Rymanów.

Zagospodarowanie części analizowanego terenu zwiększy emisję hałasu, może zwiększyć zanieczyszczenie gleby, dodatkowo może zanieczyścić wody gruntowe. Również zmniejszy procentowy udział powierzchni biologicznie czynnej, co wpłynie na zmianę warunków infiltracji wody do stref wodonośnych, parowanie, napowietrzanie i nawadnianie gruntu.

Istotnym jest odpowiednie zabezpieczenie terenu w celu ochrony terenów sąsiednich przed zwiększoną emisją hałasu, jednocześnie zabezpieczenie przed zanieczyszczeniem gleby i wód gruntowych oraz uwzględnienie odpowiedniego udziału procentowego powierzchni biologicznie czynnej.

VIII. OCENA ZGODNOŚCI PROJEKTOWANEGO UŻYTKOWANIA I ZAGOSPODAROWANIA TERENÓW Z UWARUNKOWANIAM OKREŚLONYMI W OPRACOWANIU EKOFIZJOGRAFICZNYM.

Opierając się na aktualnych przepisach prawnych dotyczących opracowań ekofizjograficznych, miejscowych planów zagospodarowania przestrzennego i prognoz oddziaływania na środowisko, przy pracy nad niniejszą prognozą stosowano się do nakazu uwzględnienia jako dokumentu wyjściowego opracowania ekofizjograficznego. Wyraża się to w metodycznym i merytorycznym sprzężeniu tych opracowań.

Ustalenia projektu zmiany miejscowego planu zagospodarowania przestrzennego nie kolidują z zawartymi w opracowaniu ekofizjograficznym zaleceniami i nakazami dotyczącymi ochrony środowiska, zasad kształtowania krajobrazu, realizacji celów kulturowych i społecznych.

IX. OCENA ROZWIĄZAŃ ZAWARTYCH W PROJEKCIE ZMIANY PLANU WYNIKAJĄCYCH Z PRZEPISÓW OCHRONY ŚRODOWISKA ORAZ SKUTKI REALIZACJI ZAŁOŻEŃ PROJEKTU ZMIANY PLANU DLA USTANOWIONYCH FORM OCHRONY PRZYRODY.

Podstawowymi celami z zakresu ochrony środowiska ustaleń projektu zmiany planu w oparciu o obowiązujący dokument jest ochrona Obszaru Chronionego Krajobrazu Beskidu Niskiego, obszaru uzdrowiskowego, środowiska gruntowo – wodnego oraz zachowanie odpowiedniej wielkości terenu biologicznie czynnego. Zapisy obowiązującego planu wraz z planowanymi zmianami zwracają uwagę na przestrzeganie wymogów związanych z położeniem terenu w Obszarze Chronionego Krajobrazu Beskidu Niskiego, w strefie ochrony uzdrowiskowej „A” Uzdrawiska Rymanów Zdrój, realizację odpowiedniej gospodarki wodno - ściekowej, a także wprowadzają nakaz zachowania odpowiedniego udziału powierzchni terenu biologicznie czynnego oraz dbanie o zachowanie walorów krajobrazowych przez właściwe wkomponowanie obiektów w krajobraz, zapewnienie kompleksowego rozwiązania problemów zabudowy, z bezwzględnym zachowaniem wymogów określonych przepisami dotyczącymi gospodarki wodno – ściekowej, składowania i unieszkodliwiania odpadów.

W obowiązującym planie i projekcie zmiany planu uwzględniono zasady w zakresie ochrony środowiska, spośród których najistotniejsze to:

- przestrzeganie wymogów związanych z położeniem w strefie „A” ochrony uzdrowiskowej oraz w granicach Obszaru Chronionego Krajobrazu Beskidu Niskiego i Obszaru Specjalnej Ochrony Siedlisk PLH 180016 „Rymanów” oraz w obszarze i terenie górniczym wód mineralnych „Rymanów”,
- zachowanie minimum 60% powierzchni teren u w postaci biologicznie czynnej,
- uzupełnienie obiektów podstawowych obiektami małej architektury i zielenią,
- dbanie o zachowanie walorów widokowych przez właściwe wkomponowanie obiektów budowlanych i infrastruktury technicznej w krajobraz,
- prowadzenie wzmożonego nadzoru w zakresie ładu przestrzennego i dyscypliny budowlanej,
- zapewnienie kompleksowego rozwiązania problemów zabudowy, z bezwzględnym zachowaniem wymogów prawnych w zakresie gospodarki wodno – ściekowej, składowania i unieszkodliwiania odpadów, urządzania i kształtowania terenów zieleni,

- zakaz lokalizacji stacji paliw i przedsięwzięć mogących znacząco oddziaływać na środowisko (zgodnie z przepisami odrębnymi).

Projekt zmiany planu nie koliduje z przepisami dotyczącymi Specjalnego Obszaru Ochrony Siedlisk „Rymanów” (Natura 2000).

X. ANALIZA I OCENA WPLYWU REALIZACJI USTALEŃ PROJEKTU ZMIANY PLANU NA PODSTAWOWE KOMPONENTY ŚRODOWISKA PRZYRODNICZEGO, IDENTYFIKACJA NAJISTOTNIEJSZYCH PROBLEMÓW ŚRODOWISKOWYCH.

Analiza i ocena wpływu realizacji ustaleń projektu zmiany planu, przeprowadzona w ramach prognozy, obejmuje ustalenia, których zakres i przedmiot może niekorzystnie wpływać na jakość, funkcjonowanie i zasoby środowiska przyrodniczego w skali lokalnej a także na cele i przedmiot ochrony oraz integralność obszarów Natura 2000 i innych obszarów objętych formami ochrony przyrody.

W prognozie uwzględniono oddziaływania realizacji ustaleń projektu zmiany planu, które dotyczą:

Powierzchni ziemi i gleby

Zmiany będące efektem realizacji ustaleń projektu zmiany planu dotyczyć będą powierzchni ziemi i gleby w szczególności w miejscach gdzie zostanie zwiększona powierzchnia terenu przeznaczonego pod zabudowę uzdrowską poprzez usunięcie wierzchniej warstwy gleby z obszaru prac ziemnych, zabudowy części terenu siecią komunikacyjną i miejscami parkingowymi.

W wyniku realizacji ustaleń projektu zmiany planu jedynymi terenami niezabudowanymi będą tereny biologicznie czynne (nie mniej niż 60% terenu objętego niniejszą zmianą planu).

Obecnie powierzchnię omawianego terenu stanowią tereny zabudowy uzdrowskiej i tereny biologicznie czynne, których powierzchnia w przypadku realizacji ustaleń opracowanego dokumentu ulegnie zwiększeniu poprzez zmianę terenu zabudowy uzdrowskiej na teren parku leśnego.

Natomiast w miejscach przeznaczonych pod tereny zabudowy uzdrowskiej, w miejscach gdzie powstanie infrastruktura techniczna m.in. parking część pokrywy glebowej ulegnie znacznym przekształceniom. W miejscach przebiegu dróg oraz w miejscach gdzie powstanie parking warstwa gleby zostanie całkowicie zlikwidowana.

Ze względu na charakter prowadzonych prac ziemnych materiał budujący podłoże zostanie zmieniony pod względem mechanicznym m.in. przez mieszanie składników gleby z gruzem budowlanym lub materiałem skalnym zalegającym płytko przy powierzchni ziemi.

Poprzez pokrywanie obszarów sztucznymi, nieprzepuszczalnymi materiałami wystąpi zjawisko związane z zakłóceniem naturalnej cyrkulacji wody i powietrza. Powierzchnie te zostaną wyeliminowane z naturalnych procesów nawadniania i napowietrzania.

Dodatkowo w związku z zainwestowaniem na omawianym terenie może dojść do zwiększenia w glebie zanieczyszczeń pyłowych.

Do głównych niekorzystnych czynników będących wynikiem realizacji ustaleń projektu zmiany planu, powodujących zmiany powierzchni ziemi i stanu gleb należy zaliczyć:

- powstanie sztucznych form terenu,
- wyłączenie części powierzchni gruntu z procesów nawadniania i napowietrzania poprzez pokrycie ich szczelnymi, sztucznymi powierzchniami,
- zanieczyszczenie środowiska gruntowego substancjami chemicznymi m.in. w trakcie realizacji inwestycji przy użyciu wadliwego sprzętu budowlanego,
- zmiany właściwości gruntu i gleby pod względem mechanicznym i strukturalnym poprzez mieszanie i zastępowanie gleb przez grunty antropogeniczne o bardzo niejednorodnej strukturze,
- zmianę materii organicznej.

Wód powierzchniowych i podziemnych

Tereny niezabudowane pełnią ważną rolę „okien hydrologicznych”, uczestnicząc w procesach naturalnego obiegu wody w procesie infiltracji i parowania wód opadowych. Na obszarach biologicznie czynnych spływ powierzchniowy jest ograniczony na korzyść infiltracji, co łagodzi negatywne skutki urbanizacji w stosunku do hydrosfery.

Realizacja ustaleń projektu zmiany planu spowoduje wyłączenie pewnej powierzchni z naturalnego obiegu wody na skutek pokrycia powierzchni terenu materiałami nieprzepuszczalnymi. Wynikiem tego będzie nieznaczny:

- wzrost udziału spływu powierzchniowego,
 - wzrost intensywności parowania,
- oraz nieznaczna:
- zmiana kształtu i zasięgu stref zasilania,
 - zmiana kierunków i tempa przepływu wody,

Wyżej wymienione czynniki nie powinny doprowadzić do sztucznego obniżenia poziomu zwierciadła wód gruntowych oraz utrudnić odprowadzanie nadmiaru wody w przypadku wystąpienia intensywnych opadów lub przyspieszonego topnienia pokrywy śnieżnej.

Następnym czynnikiem, który może w większym stopniu wpłynąć na wody powierzchniowe i podziemne może być emisja zanieczyszczeń pochodząca z potencjalnych zagrożeń do których możemy zaliczyć:

- infiltrację ścieków komunalnych z nieszczelnej kanalizacji,
- zanieczyszczenia związane z transportem,
- zanieczyszczenia środkami utrzymania dróg.

Przekształceń świata roślin i zwierząt

Obecnie na omawianym terenie nie ma pierwotnych ekosystemów, a istniejący świat fauny i flory jest wynikiem działalności człowieka.

Świat zwierząt i roślin reprezentowany jest przez gatunki powszechnie występujące na terenach leśnych sąsiadujących z terenami zabudowanymi.

Realizacja ustaleń projektu zmiany planu będzie wiązała się z emisją hałasu i zanieczyszczeń oraz ograniczeniem terenów migracji – lokalnych przemieszczeń zwierząt i żerowania zwierząt.

Nie przewiduje się żeby wystąpiły znaczące przekształcenia świata roślin na omawianym terenie.

Zanieczyszczenia powietrza

Głównymi czynnikami powodującymi zmiany w zakresie warunków aerosanitarnych w wyniku realizacji założeń projektu zmiany planu będą obiekty zabudowy oraz sieć komunikacyjna.

Obecnie stan zanieczyszczenia powietrza na omawianym obszarze jest wynikiem czynników zewnętrznych. Teren inwestycji położony jest z dala od dużych ośrodków przemysłowych. Do lokalnych czynników zlokalizowanych najbliższej analizowanego terenu należą źródła ciepła z palenisk domowych oraz ruch komunikacyjny.

Realizacja ustaleń projektu zmiany planu przyczyni się do niewielkiego zwiększenia zanieczyszczenia powietrza zarówno w trakcie realizacji jak i eksploatacji przyszłych przedsięwzięć będących wynikiem realizacji zmiany planu miejscowego głównie poprzez procesy energetycznego spalania paliw.

Oceny zmian w krajobrazie

Aktualnie omawiany krajobraz przedmiotowego terenu tworzą w przeważającej części tereny zabudowane z dominującą zabudową mieszkaniową jednorodzinną zlokalizowaną wzdłuż drogi wojewódzkiej oraz potoku Morwawa a także obiekty usługowe charakterystyczne dla stref miejskich i uzdrowiskowe.

Stopień antropogenicznego przekształcenia omawianego krajobrazu jest znaczny. Natomiast walory krajobrazowe otoczenia są wysokie, ze względu na usytuowanie terenu w obrębie uzdrowiska Rymanów – Zdrój i Obszaru Chronionego Krajobrazu Beskidu Niskiego.

Podstawową zmianą w krajobrazie w wyniku realizacji ustaleń projektu zmiany planu będzie pojawienie się kolejnych terenów zainwestowanych m.in. przez lokalizację zabudowy i sieci komunikacyjnej na terenach niezabudowanych.

Realizacja ustaleń projektu zmiany planu nie naruszy krajobrazu, wynika to z planowanej skali inwestycji oraz otoczenia.

Oceny wpływu na różnorodność biologiczną

Różnorodność biologiczna to zróżnicowanie życia na wszelkich poziomach jego organizacji. Na stan różnorodności biologicznej wpływają: przestrzeń, stopień przekształcenia przestrzeni przyrodniczej w związku z użytkowaniem ziemi i intensywność gospodarowania.

Realizacja ustaleń projektu zmiany planu nie spowoduje znaczącej ingerencji w środowisko naturalne oraz nie wpłynie w znacznym stopniu na obniżenie poziomu różnorodności biologicznej.

Z uwagi na strukturę i skład gatunkowy pozbawione jest większych walorów przyrodniczych. Na analizowanym terenie występują w przeważającej części ekosystemy o niskim poziomie naturalności, z niską bioróżnorodnością siedliskową i gatunkową.

Na omawianym obszarze brak jest form przyrodniczych wyróżniających się pod względem rzadkości występowania.

W związku z powyższym realizacja ustaleń projektu zmiany planu nie będzie wiązała się z utratą różnorodności biologicznej.

Oceny wpływu na klimat akustyczny

Obecnie omawiany teren sąsiaduje z antropogenicznymi źródłami hałasu: droga wojewódzka i tereny zabudowy mieszkalnej i usługowej. Są to obszary normowane pod

względem hałasu tj. teren drogi wojewódzkiej oraz teren zabudowy mieszkaniowo – zagrodowej.

Realizacja projektu zmiany planu będzie miała nieznaczny wpływ na klimat akustyczny analizowanego terenu. Źródłami emisji hałasu będą: prowadzone prace budowlane, sieć komunikacyjna oraz miejsca postojowe.

Oceny wpływu na zdrowie ludzi

Analiza ustaleń projektu zmiany planu dowodzi, że w wyniku jego realizacji nie wystąpią poważne zagrożenia dla zdrowia i życia ludzi. Możliwymi zagrożeniami mogą być uciążliwości związane z pogorszeniem środowiska akustycznego w trakcie realizacji ustaleń projektu zmiany planu.

Ogólnie realizacja ustaleń omawianego dokumentu nie będzie miała wpływu na warunki i komfort życia mieszkańców.

XI. INFORMACJE O MOŻLIWYM TRANSGRANICZNYM ODDZIAŁYWANIU NA ŚRODOWISKO.

Realizacja założeń projektu zmiany planu nie będzie powodowała negatywnego oddziaływania na środowisko o charakterze transgranicznym.

XII. OCENA ZMIAN W ŚRODOWISKU PRZY BRAKU REALIZACJI USTALEŃ ZAWARTYCH W PROJEKCIE ZMIANY PLANU.

Brak realizacji ustaleń zawartych w projekcie zmiany planu będzie wiązał się z kontynuacją dotychczasowego sposobu użytkowania terenu. Zachowanie obecnego charakteru omawianego obszaru nie spowoduje zmian w środowisku. Natomiast w miejscu gdzie znajdują się obszary leśne będą niezgodne z ewidencją gruntów.

XIII. WPŁYW USTALEŃ PROJEKTU ZMIANY PLANU NA STAN ZASOBÓW KULTUROWYCH I MATERIALNYCH ORAZ SPOSOBY ICH OCHRONY.

W obrębie analizowanego terenu nie występują obiekty stanowiące szczególnie cenne zasoby materialne lub kulturowe, w związku, z czym nie przewiduje się wpływu na stan w/w zasobów.

XIV. ROZWIĄZANIA ZAWARTE W PROJEKCIE ZMIANY PLANU SŁUŻĄCE ELIMINACJI LUB OGRANICZENIU NEGATYWNEGO ODDZIAŁYWANIA NA ŚRODOWISKO.

Realizacja ustaleń projektu zmiany planu z uwagi na charakter (planowaną wielkość przeznaczonych pod zainwestowanie terenów oraz planowany sposób zagospodarowania) oraz specyfikę środowiska przyrodniczego na omawianym terenie nie będzie wymagać specjalnych rozwiązań chroniących środowisko i zdrowie ludzi.

Rozwiązania zawarte w obowiązującym planie odnoszą się do projektu zmiany planu, mają charakter ustaleń, nakazów oraz zakazów i dotyczą w szczególności:

- ochrony obszarów uzdrowiskowych,
- ochrony obszarów chronionego krajobrazu
- ochrony środowiska gruntowo - wodnego,
- zachowania odpowiedniego udziału powierzchni czynnych biologicznie,
- ochrony powierzchni gruntu,
- ochrony krajobrazu.

Do wyżej wymienionych ustaleń, nakazów i zakazów ujętych w projekcie zmiany planu należy zaliczyć:

- wskaźniki terenów biologicznie czynnych,
- lokalizację odpowiedniej ilości miejsc postojowych,
- zaopatrzenie w energię elektryczną,
- zaopatrzenie w wodę poprzez realizację sieci wodociągowej,
- realizację sieci kanalizacji sanitarnej zbiorczej i podłączenie do oczyszczalni ścieków,
- gospodarkę odpadami komunalnymi zgodnie z zasadami przyjętymi na terenie gminy,
- przestrzeganie wymogów związanych z położeniem w strefie „A” ochrony uzdrowiskowej oraz w granicach Obszaru Chronionego Krajobrazu Beskidu Niskiego i Obszaru Specjalnej Ochrony Siedlisk PLH 180016 „Rymanów” oraz w obszarze i terenie górniczym wód mineralnych „Rymanów”.

XV. PROPOZYCJE DOTYCZĄCE PRZEWIDYWANYCH METOD ANALIZY SKUTKÓW REALIZACJI PROJEKTU ZMIANY PLANU ORAZ CZĘSTOTLIWOŚCI JEJ PRZEPROWADZANIA.

Niezbędne będzie dokonanie analizy zmian w zagospodarowaniu przestrzennym w okresie czasowym wynikającym z przepisów szczególnych. Metody analizy powinny uwzględniać analizę dostępnych informacji o środowisku oraz pomiary porealizacyjnej w świetle obowiązujących przepisów odrębnych.

W celu zapewnienia ochrony środowiska przyrodniczego, w szczególności ochrony wszystkich składników Obszaru Chronionego Krajobrazu Beskidu Niskiego i najbardziej narażonego na oddziaływanie środowiska gruntowo – wodnego, istotnym jest wprowadzenie monitoringu realizacji projektu zmiany planu poprzez monitoring ustaleń miejscowych planów zagospodarowania przestrzennego zgodnie z zawartymi w nich zapisami. Monitoring powinien obejmować nadzór i kontrolę:

- przestrzeganie wymogów związanych z położeniem w strefie „A” ochrony uzdrowskiej oraz w granicach Obszaru Chronionego Krajobrazu Beskidu Niskiego i Obszaru Specjalnej Ochrony Siedlisk PLH 180016 „Rymanów” oraz w obszarze i terenie górniczym wód mineralnych „Rymanów”,
- realizacji założeń w zakresie gospodarki wodno – ściekowej,
- zachowania odpowiedniego udziału powierzchni czynnych biologicznie,
- prowadzonych prac budowlanych pod kątem ewentualnego naruszenia poziomów wodonośnych,
- stanu wód powierzchniowych i podziemnych,
- poziomu emisji hałasu,
- sposobu odprowadzania wód mogących zawierać szkodliwe substancje zmyte z dróg i parkingów.

Monitoring powinien być prowadzony, co najmniej raz na pięć lat (równoległe do prowadzonych obligatoryjnie analiz aktualności planów) w oparciu o badania terenowe. Częstotliwość monitoringu powinna ulegać zmianie w zależności od identyfikacji zagrożeń dla środowiska przyrodniczego związanych np. ze stanem czystości wód powierzchniowych i podziemnych, klimatem akustycznym, zanieczyszczeniem powietrza, opartych na corocznej analizie raportów o stanie środowiska wydawanych przez Wojewódzki Inspektorat

Ochrony Środowiska oraz analizie ewentualnych wniosków i interwencji dotyczących skutków realizacji ustaleń projektu zmiany planu.

Proponowana metodyka: analizy własne oraz analiza ewentualnych wniosków i interwencji dotyczących skutków realizacji ustaleń planu miejscowego..

XVI. PROPOZYCJE ROZWIĄZAŃ ALTERNATYWNYCH, ELIMINUJĄCYCH LUB OGRANICZAJĄCYCH NEGATYWNE ODDZIAŁYWANIA NA ŚRODOWISKO I OCHRONĘ OBSZARÓW NATURA 2000.

Realizacja ustaleń projektu zmiany planu w żaden sposób nie będzie stanowiła zagrożeń dla celów i przedmiotu ochrony specjalnego obszaru ochrony siedlisk „Rymanów”, w tym dla najbliższego położonego obszaru specjalnej ochrony „Beskid Niski”.

Należy ponadto zauważyć, że:

- położenie obszaru objętego projektem zmiany planu predysponuje ten obszar do pełnienia zaproponowanych funkcji,
- teren nie jest narażony na zalanie wodami powodziowymi,
- nie występują obiekty przyrodnicze objęte, lub przewidziane do objęcia ochroną prawną.

Ustalenia projektu zmiany planu:

- są zgodne z:
 - opracowaniem ekofizjograficznym podstawowym dla potrzeb miejscowego planu zagospodarowania przestrzennego Rymanów-Zdrój,
 - Planem Zagospodarowania Przestrzennego Województwa Podkarpackiego uchwalonym uchwałą nr XLVIII /552/ 2002 Sejmiku Województwa Podkarpackiego z dnia 30 sierpnia 2002 r.,
- nie naruszają ustaleń Studium Uwarunkowań i Kierunków Zagospodarowania Przestrzennego Gminy Rymanów,
- nie naruszają przepisów ochrony środowiska,
- nie naruszają przepisów ustawy o ochronie gruntów rolnych i leśnych,
- nie naruszają przepisów ustawy o ochronie przyrody.

Rozwiązania eliminujące lub ograniczające negatywne oddziaływanie na środowisko powinny obejmować:

- wprowadzenie monitoringu wzdłuż drogi wojewódzkiej w ramach badania natężenia hałasu,
- wyposażenie kotłowni w systemy filtrów w celu eliminacji zanieczyszczeń wytwarzanych

w procesie ogrzewania domów,

- wprowadzenie nakazu stosowania nawierzchni przepuszczalnych (żwirowych, szutrowych) na obszarach wyłączonych z ruchu samochodowego,
- nacisk na stosowanie bezpiecznych dla środowiska urządzeń i procesów technicznych na projektowanych terenach zabudowy uzdrowskiej,
- edukację ekologiczną mieszkańców w zakresie potrzeb ochrony przyrody i systemu segregacji odpadów,
- wprowadzenie zakazu stosowania soli oraz innych substancji chemicznych przy odśnieżaniu dróg.

XVII. STRESZCZENIE.

Prognoza oddziaływania na środowisko do projektu zmiany Miejscowego Planu Zagospodarowania Przestrzennego „Rymanów Zdrój” dla terenów położonych w miejscowości Rymanów-Zdrój, w gminie Rymanów, została opracowana dla obszarów objętych projektem zmiany planu z uwzględnieniem powiązań z sąsiednimi terenami.

W prognozie przeanalizowano projekt zmiany planu z uwzględnieniem zapisów zawartych w obowiązującym miejscowym planie zagospodarowania przestrzennego „Rymanów Zdrój” uchwalonym Uchwałą Nr XXXIX/380/06 Rady Miejskiej w Rymanowie z dnia 11 września 2006 r.

Na omawianym terenie znajdują się obiekty zabudowy uzdrowskiej, w tym: Sanatorium Uzdrowskie STOMIL wraz z infrastrukturą sportowo-rekreacyjną, a także parking, amfiteatr, ścieżki i droga dojazdowa. Zmiana obowiązującego miejscowego planu zagospodarowania przestrzennego „Rymanów Zdrój” nie będzie wprowadzać nowego - innego przeznaczenia terenu niż dotychczas obowiązujący, jedynie uporządkuje istniejący sposób zagospodarowania, zgodny z ewidencją gruntów. Znaczna część terenu zostanie przeznaczona na tereny parków leśnych, gdzie w dotychczas obowiązującym planie były to tereny zabudowy uzdrowskiej.

Analizowany obszar zajmuje powierzchnię 0,75 ha.

Głównym celem prognozy jest ocena najbardziej prawdopodobnych wpływów na środowisko, jakie może wywołać realizacja ustaleń zawartych w projekcie zmiany planu.

Istota prognozy zawiera się w ocenie na ile ustalenia projektu zmiany planu pozwolą na zachowanie istniejących wartości środowiska, wzbogacą lub odtworzą obniżone wartości środowiska, będą potęgować istniejące zagrożenia.

Przedmiotowy teren stanowią tereny uzdrowiskowe wraz z towarzyszącą im infrastrukturą techniczną a także tereny leśne. Położenie (dostępność komunikacyjna) oraz obecny stan terenu predysponują omawiany obszar do pełnienia przewidzianych w projekcie zmiany planu funkcji.

Teren objęty projektem zmiany planu znajduje się w strefie „A” ochrony uzdrowiskowej, w granicach Obszaru Chronionego Krajobrazu Beskidu Niskiego i Obszaru Specjalnej Ochrony Siedlisk PLH 180016 „Rymanów” oraz w obszarze i terenie górniczym wód mineralnych „Rymanów”.

Nie przewiduje się objęcia omawianego terenu inną ochroną prawną na podstawie przepisów szczególnych.

Ustalenia projektu zmiany planu nie naruszają terenów: parków narodowych, rezerwatów przyrody, parków krajobrazowych ani obszarów Europejskiej Sieci Ekologicznej Natura 2000.

Omawiany obszar położony jest w granicach Specjalnego Obszaru Ochrony Siedlisk „Rymanów”. Natomiast najbliższym Obszarem Specjalnej Ochrony Ptaków jest „Beskid Niski” położony w odległości ok. 1,7 km na południowy wschód.

Analizowany teren nie jest szczególnie cenny pod względem przyrodniczym.

Omawiany teren leży poza obszarami Głównych Zbiorników Wód Podziemnych. Najbliżej położonym tego typu zbiornikiem jest Główny Zbiornik Wód Podziemnych Nr 432 „Doliny rzeki Wisłok”, znajdujący się w okolicy miejscowości Rymanów.

Stopień antropogenicznego przekształcenia omawianego krajobrazu jest znaczny. Natomiast walory krajobrazowe otoczenia są wysokie, ze względu na usytuowanie terenu w obrębie uzdrowiska Rymanów – Zdrój i Obszaru Chronionego Krajobrazu Beskidu Niskiego.

Ustalenia projektu zmiany Planu.

(cytat)

§2. *Wprowadza się następujące zmiany planu:*

1) *na rysunku planu:*

- a) *część terenu zabudowy uzdrowiskowej oznaczonego symbolem 19.UZ, część terenów parku leśnego oznaczonych symbolem 1.ZL/ZLp, część terenu drogi publicznej klasy dojazdowej oznaczonego symbolem 11.KDd, przeznaczają się – w granicach zmiany planu - na teren zabudowy uzdrowiskowej oznaczony symbolem 19.UZ,*
- b) *część terenu parku leśnego oznaczonego symbolem 1.ZL/ZLp, przeznaczają się –*

- w granicach zmiany planu - na teren parku leśnego oznaczony symbolem 1.ZL1/ZLp,
- c) część terenu zabudowy uzdrowiskowej oznaczonego symbolem 19.UZ, część terenu parku leśnego oznaczonego symbolem 1.ZL/ZLp, część terenu drogi publicznej klasy dojazdowej oznaczonego symbolem 11.KDd, przeznacza się – w granicach zmiany planu - na teren parku leśnego oznaczony symbolem 1.ZL2/ZLp,
- d) część terenu zieleni urządzonej oznaczonego symbolem 5.ZP, przeznacza się – w granicach zmiany planu – na teren zieleni urządzonej oznaczony symbolem 5.1ZP, 5.2ZP, 5.3ZP,
- e) część terenu zieleni urządzonej oznaczonego symbolem 5.ZP, przeznacza się – w granicach zmiany planu – na teren parkingu oznaczony symbolem 7.KP,
- f) część terenu drogi publicznej klasy dojazdowej oznaczonego symbolem 11.KDd, przeznacza się – w granicach zmiany planu – na teren drogi publicznej klasy dojazdowej oznaczony symbolem 11.1KDd.
- 2) w treści uchwały:
- a) w §6 po ust. 8 dodaje się ust. 8a w brzmieniu:
„8a. Tereny parków leśnych, oznaczone symbolami 1.ZL1/ZLp i 1.ZL2/ZLp. Obowiązują następujące zasady zagospodarowania terenów:
- 1) *Dopuszcza się lokalizowanie wykorzystywanych dla potrzeb gospodarki leśnej budowli, urządzeń melioracji wodnych, dróg leśnych oraz ścieżek i urządzeń turystycznych.*”
- b) w §6 w po ust. 18 dodaje się ust. 18a w brzmieniu:
„18a. Tereny zieleni urządzonej, oznaczone symbolami 5.1ZP, 5.2ZP, 5.3ZP. Obowiązują następujące zasady zagospodarowania terenów:
- 1) *Obowiązuje zakaz budowy obiektów budowlanych, za wyjątkiem infrastruktury technicznej oraz obiektów i urządzeń małej architektury;*
- 2) *Dopuszcza się realizację wyłącznie zieleni niskiej;*
- 3) *Dopuszcza się rekreacyjne zagospodarowanie terenów, w tym realizację urządzeń sportowo – rekreacyjnych typu: urządzone miejsca do odpoczynku, miejsca do grillowania i na ognisko, obiekty i urządzenia małej architektury służące rekreacji codziennej;*
- 4) *Dopuszcza się realizację trawiastych plaż;*
- 5) *Dopuszcza się lokalizację tablic informacyjnych, związanych z opisem obiektów zabytkowych i okolicy.*”
- c) w § 15 ustęp 21 otrzymuje brzmienie: „21. Teren zabudowy uzdrowiskowej, oznaczony

symbolem **19.Uz - pow. 0,75 ha**, stanowiący część działki nr 15. Obowiązują następujące zasady zagospodarowania:

- 1) *Przeznaczenie terenu: usługi zdrowia realizowane, jako zakłady lecznictwa uzdrowiskowego, usługi komercyjne związane z obsługą funkcji uzdrowiskowych, zieleń urządzona, obiekty i urządzenia małej architektury, urządzenia sportowo – rekreacyjne, wewnętrzne ciągi pieszo-jezdne;*
- 2) *Ustala się następujące warunki zagospodarowania i obsługi komunikacyjnej terenu:*
 - a) *teren należy zagospodarować jako jedną działkę budowlaną,*
 - b) *obsługa komunikacyjna: z drogi publicznej 11.1KDd;*
 - c) *dopuszcza się lokalizację parkingu o liczbie miejsc postojowych nie większej niż 10% miejsc sanatoryjnych w obiekcie,*
 - d) *nie dopuszcza się budowy garaży wolnostojących,*
 - e) *powierzchnia zabudowy: do 40%,*
 - f) *wskaźnik intensywności zabudowy: od 0,2 do 1,6*
 - g) *wskaźnik powierzchni biologicznie czynnej: nie mniej niż 0,6 - przy uwzględnieniu powierzchni przylegających terenów parków leśnych oznaczonych symbolami 1.ZL1/ZLp i 1.ZL2/ZLp stanowiących część działki nr 15.*
- 3) *Ustala się następujące wymagania w zakresie kształtowania architektury budynków:*
 - a) *budynki kształtować jako maksymalnie o 5 kondygnacjach nadziemnych, w tym jedna w poddaszu. Wysokość budynków nie może przekroczyć 20 m.*
 - b) *poziomy wymiar budynku nie może przekroczyć 80 m,*
 - c) *dachy jedno, dwu lub wielospadowe o kącie nachylenia głównych połaci dachowych o od 5° do 45°. Kolorystyka pokrycia połaci dachowych - ciemnoczerwony, ciemnobrązowy, grafitowy, ciemnozielony. Dopuszcza się niekonwencjonalne formy dachu tj. kombinację dachów płaskich i stromych oraz kopuł.*
 - d) *zakazuje się stosowania agresywnej kolorystyki elewacji i intensywnych kolorów. Obowiązuje stosowanie kolorów pastelowych.*

d) w §20 w po ust. 6 dodaje się ust. 7 w brzmieniu:

„7.Teren parkingu, oznaczony symbolem **7.KS**. Zagospodarowanie terenów realizowane będzie na następujących zasadach:

- 1) *Możliwość realizacji nie więcej niż 15 miejsc postojowych;*
- 2) *Wjazd i wyjazd z terenu parkingu na przyległą drogę oznaczoną symbolem 11.1KDd.*

- 3) *Obowiązek realizacji na powierzchni nie mniejszej niż 10% powierzchni parkingu zieleni drzewiasto – krzewiastej;*
- 4) *Obowiązek oczyszczania wód opadowych z substancji ropopochodnych oraz części stałych."*

Ustalenia projektu zmiany planu:

- są zgodne z:
 - opracowaniem ekofizjograficznym podstawowym dla potrzeb miejscowego planu zagospodarowania przestrzennego Rymanów-Zdrój,
 - Planem Zagospodarowania Przestrzennego Województwa Podkarpackiego uchwalonym uchwałą nr XLVIII (552) 2002 Sejmiku Województwa Podkarpackiego z dnia 30 sierpnia 2002 r.,
- nie naruszają ustaleń Studium Uwarunkowań i Kierunków Zagospodarowania Przestrzennego Gminy Rymanów,
- nie naruszają przepisów ochrony środowiska,
- nie naruszają przepisów ustawy o ochronie gruntów rolnych i leśnych,
- nie naruszają przepisów ustawy o ochronie przyrody.

Przeznaczenie terenu pod określoną w projekcie zmiany planu zabudowę nie spowoduje znaczącego ponadstandardowego oddziaływania na środowisko, a w szczególności na: różnorodność biologiczną, ludzi, zwierzęta, rośliny, powietrze, krajobraz, klimat, zasoby naturalne, dobra materialne i wodę.

W celu zachowania walorów krajobrazowych oraz ochrony środowiska i jego zasobów na analizowanym terenie wprowadzono następujące zasady i ustalenia:

- przestrzeganie wymogów związanych z położeniem w strefie „A” ochrony uzdrowskiej oraz w granicach Obszaru Chronionego Krajobrazu Beskidu Niskiego i Obszaru Specjalnej Ochrony Siedlisk PLH 180016 „Rymanów” oraz w obszarze i terenie górniczym wód mineralnych „Rymanów”,
- zachowanie minimum 60% powierzchni teren u w postaci biologicznie czynnej,
- uzupełnienie obiektów podstawowych obiektami małej architektury i zielenią,
- dbanie o zachowanie walorów widokowych przez właściwe wkomponowanie obiektów budowlanych i infrastruktury technicznej w krajobraz,
- prowadzenie wzmożonego nadzoru w zakresie ładu przestrzennego i dyscypliny budowlanej,

- zapewnienie kompleksowego rozwiązania problemów zabudowy, z bezwzględnym zachowaniem wymogów prawnych w zakresie gospodarki wodno – ściekowej, składowania i unieszkodliwiania odpadów, urządzania i kształtowania terenów zieleni,
- zakaz lokalizacji przedsięwzięć mogących znacząco oddziaływać na środowisko (zgodnie z przepisami odrębnymi).

W projekcie zmiany planu powinno uwzględnić się dodatkowo przepisy wynikające z ustawy o ochronie przyrody dotyczące obszarów Natura 2000 ze względu na położenie analizowanego terenu w Specjalnym Obszarze Ochrony Siedlisk „Rymanów”.

Istotna ingerencja realizacji ustaleń projektu zmiany planu w środowisko ograniczy się do terenu objętego projektem zmiany, w miejscach gdzie przeznaczenie terenu zostanie zmienione na tereny uzdrowiskowe i będzie polegała głównie na:

- zmianie ukształtowania powierzchni terenu, gdzie powierzchniowa warstwa gleby ulegnie zerwaniu i przemieszaniu oraz zabudowaniu poprzez lokalizację infrastruktury technicznej – parkingów,
- zmniejszeniu powierzchni biologicznie czynnej w w/w miejscach,
- niewielkiej zmianie obecnego krajobrazu,
- wzroście emisji hałasu do środowiska,
- możliwości wystąpienia okresowych zanieczyszczenie wód gruntowych i gleby,
- zmianie przeznaczenia gruntów,
- utrudnieniu warunków infiltracji w części terenu przeznaczonego pod zabudowę.

Przeznaczenie pozostałej części terenu będzie zgodne z istniejącym zagospodarowaniem – znaczna część terenu uzdrowiskowego zgodnie z obowiązującym planem zostanie przeznaczona pod tereny parków leśnych.

Lokalizacja obszaru objętego projektem zmiany planu, wielkość tego obszaru oraz zaproponowane przeznaczenie powoduje, że nie nastąpi ingerencja w cele ochrony środowiska ustanowione na szczeblu międzynarodowym, wspólnotowym i krajowym.

Realizacja ustaleń projektu zmiany planu nie będzie stwarzała zagrożeń dla życia i zdrowia ludzi.