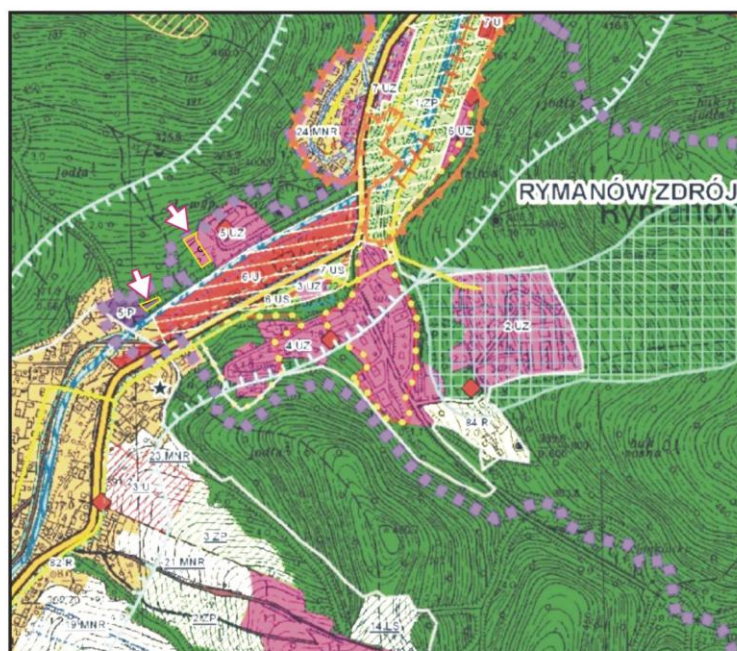


**PROGNOZA ODDZIAŁYWANIA NA ŚRODOWISKO**  
**do zmiany**  
**Studium Uwarunkowań**  
**i Kierunków Zagospodarowania Przestrzennego Gminy Rymanów**  
**(w obszarze części działki ewidencyjnej nr 15 i części działki ewidencyjnej nr 9/1)**



Opracowanie:  
mgr Filip Bocianowski  
mgr Małgorzata Bocianowska

2015 r.

Spis treści:

I. PRZEDMIOT OPRACOWANIA, PODSTAWA PRAWNA, CELE I METODYKA SPORZĄDZANIA PROGNOZY.....	3
II. POŁOŻENIE I OGÓLNA CHARAKTERYSTYKA ŚRODOWISKA OMAWIANYCH TERENÓW.....	4
III. PROBLEMY OCHRONY ŚRODOWISKA I DZIEDZICTWA KULTUROWEGO, ISTOTNE Z PUNKTU WIDZENIA REALIZACJI PROJEKTOWANEGO DOKUMENTU. ....	11
IV. PRZEWIDYWANE ZNACZĄCE ODDZIAŁYWANIA NA OBSZARY NATURA 2000.....	18
V. CELE OCHRONY ŚRODOWISKA USTANOWIONE NA SZCZEBLU MIĘDZYNARODOWYM, WSPÓLNOTOWYM I KRAJOWYM, ISTOTNE Z PUNKTU WIDZENIA PROJEKTOWANEGO DOKUMENTU, ORAZ SPOSOBY, W JAKICH TE CELE I INNE PROBLEMY ŚRODOWISKA ZOSTAŁY UWZGLĘDNIONE PODCZAS OPRACOWYWANIA DOKUMENTU.....	19
VI. INFORMACJA O GŁÓWNYCH CELACH ZMIANY STUDIUM, ZAWARTOŚCI ORAZ JEGO POWIĄZANIACH Z INNYMI DOKUMENTAMI.....	23
VIII. OCENA ZGODNOŚCI PROJEKTOWANEGO UŻYTKOWANIA I ZAGOSPODAROWANIA TERENÓW Z UWARUNKOWANIAMI OKREŚLONYMI W OPRACOWANIU EKOFIZJOGRAFICZNYM.....	29
IX. OCENA ROZWIĄZAŃ ZAWARTYCH W PROJEKCIE ZMIANY STUDIUM WYNIKAJĄCYCH Z PRZEPISÓW OCHRONY ŚRODOWISKA ORAZ SKUTKI REALIZACJI ZAŁOŻEŃ PROJEKTU ZMIANY STUDIUM DLA USTANOWIONYCH FORM OCHRONY PRZYRODY. ....	29
X. ANALIZA I OCENA WPŁYWU REALIZACJI USTALEŃ PROJEKTU ZMIANY STUDIUM NA PODSTAWOWE KOMPONENTY ŚRODOWISKA PRZYRODNICZEGO, IDENTYFIKACJA NAJISTOTNIEJSZYCH PROBLEMÓW ŚRODOWISKOWYCH.....	31
XI. INFORMACJE O MOŻLIWYM TRANSGRANICZNYM ODDZIAŁYWANIU NA ŚRODOWISKO. ....	35
XII. OCENA ZMIAN W ŚRODOWISKU PRZY BRAKU REALIZACJI USTALEŃ ZAWARTYCH W PROJEKCIE ZMIANY STUDIUM. ....	35
XIII. WPŁYW USTALEŃ PROJEKTU ZMIANY STUDIUM NA STAN ZASOBÓW KULTUROWYCH I MATERIALNYCH ORAZ SPOSOBY ICH OCHRONY.....	35
XIV. ROZWIĄZANIA ZAWARTE W PROJEKCIE ZMIANY STUDIUM SŁUŻĄCE ELIMINACJI LUB OGRANICZENIU NEGATYWNEGO ODDZIAŁYWANIA NA ŚRODOWISKO. ....	36
XV. PROPOZYCJE DOTYCZĄCE PRZEWIDYWANYCH METOD ANALIZY SKUTKÓW REALIZACJI PROJEKTU ZMIANY STUDIUM ORAZ CZĘSTOTLIWOŚCI JEJ PRZEPROWADZANIA. ....	37
XVI. PROPOZYCJE ROZWIĄZAŃ ALTERNATYWNYCH, ELIMINUJĄCYCH LUB OGRANICZAJĄCYCH NEGATYWNE ODDZIAŁYWANIA NA ŚRODOWISKO I OCHRONĘ OBSZARÓW NATURA 2000. ....	38
XVII. STRESZCZENIE. ....	39

## **I. PRZEDMIOT OPRACOWANIA, PODSTAWA PRAWNA, CELE I METODYKA SPORZĄDZANIA PROGNOZY.**

Przedmiotem niniejszego opracowania jest prognoza oddziaływania na środowisko (zwana dalej prognozą) wykonana dla potrzeb postępowania prowadzonego w ramach strategicznej oceny oddziaływania na środowisko realizacji ustaleń projektu zmiany Studium Uwarunkowań i Kierunków Zagospodarowania Przestrzennego Gminy Rymanów uchwalonego Uchwałą Nr LV/554/14 Rady Miejskiej w Rymanowie z dnia 24 czerwca 2014 roku (projekt zmiany studium).

Przeprowadzenie strategicznej oceny oddziaływania na środowisko jest wymagane w przypadku wprowadzania zmian do już przyjętego dokumentu zgodnie z art. 50 ustawy z dnia 3 października 2008 r. o udostępnianiu informacji o środowisku i jego ochronie, udziale społeczeństwa w ochronie środowiska oraz o ocenach oddziaływania na środowisko (Dz. U. z 2013 r., poz. 1235 z późn. zm.).

Obowiązek opracowania prognozy oddziaływania na środowisko do projektu zmiany studium uwarunkowań i kierunków zagospodarowania przestrzennego wynika z art. 51 w/w ustawy. Zakres i stopień szczegółowości informacji wymaganych w prognozie jest zgodny z art. 51 i 52 cytowanej ustawy oraz ze stosownymi uzgodnieniami z Regionalnym Dyrektorem Ochrony Środowiska i Państwowym Wojewódzkim Inspektorem Sanitarnym.

Celem prognozy jest analiza potencjalnych zagrożeń i przekształceń środowiska oraz zmiany warunków życia ludzi wynikających z oceny skutków wpływu realizacji ustaleń projektu zmiany studium na środowisko przyrodnicze, a także sposobów eliminacji lub ograniczenia skutków tego oddziaływania.

Prognozę oddziaływania na środowisko do projektu zmiany studium wykonano w oparciu o dostępne materiały oraz wizję terenową polegającą na zapoznaniu się z istniejącymi warunkami środowiskowymi na omawianym terenie. Przeanalizowano projekt zmiany studium pod względem wpływu, jaki wywrze jego realizacja na środowisko przyrodnicze. Zapoznano się z publikacjami naukowymi, aktami prawnymi, obowiązującym Studium Uwarunkowań i Kierunków Zagospodarowania Przestrzennego Gminy Rymanów i opracowaniem ekofizjograficznym gminy oraz z innymi publikacjami związanymi z przedmiotem opracowania.

W prognozie przeanalizowano i oceniono skutki dla środowiska, które wynikają z przeznaczenia terenu na określone kierunki zagospodarowania.

Istota prognozy zawiera się w ocenie na ile ustalenia projektu zmiany studium pozwolą na zachowanie istniejących wartości środowiska, wzbogacą lub odtworzą obniżone wartości środowiska oraz będą potęgować istniejące zagrożenia.

Analizy przeprowadzone w prognozie oparto na następujących założeniach:

- stanem odniesienia jest obecny stan zagospodarowania i użytkowania terenów,
- ustalenia zawarte w projekcie zmiany studium będą realizowane w bliższej lub dalszej przyszłości poprzez realizację zapisów miejscowych planów zagospodarowania przestrzennego,
- nastąpi całkowita realizacja ustaleń projektu zmiany studium poprzez realizację zapisów miejscowych planów zagospodarowania przestrzennego (mpzp),
- stanem docelowym będzie hipotetyczny stan środowiska po zrealizowaniu ustaleń mpzp.

Tereny objęte projektem zmiany studium wykazują niewielkie zróżnicowanie pod względem przyrodniczym, a także w sposobie zagospodarowania terenu.

## **II. POŁOŻENIE I OGÓLNA CHARAKTERYSTYKA ŚRODOWISKA OMAWIANYCH TERENÓW.**

### **Położenie i charakterystyka terenu**

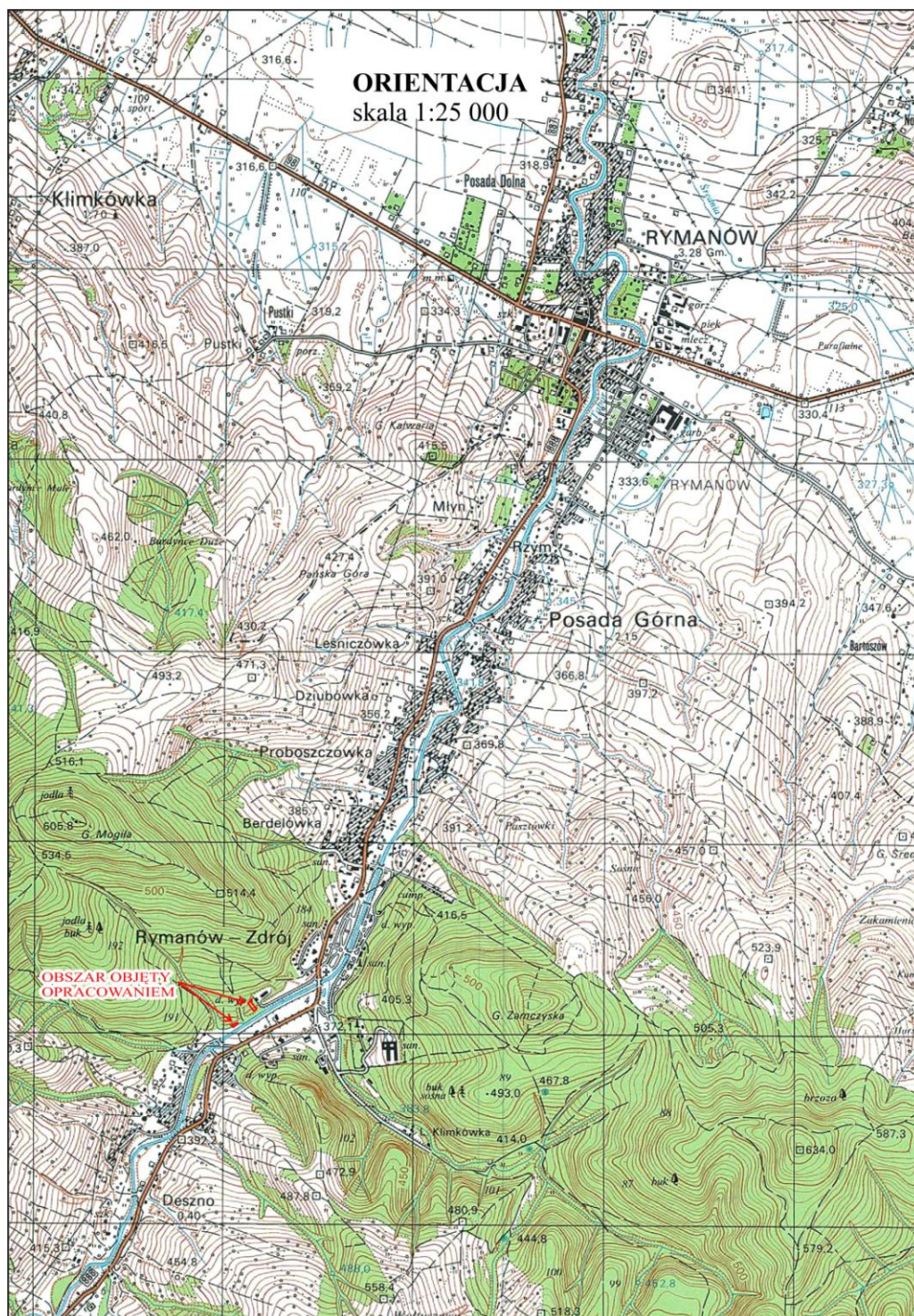
Administracyjnie obszary objęte projektem zmiany studium położone są w miejscowości Rymanów Zdrój, gmina Rymanów, na terenie powiatu krośnieńskiego województwa podkarpackiego.

Analizowane obszary zajmują powierzchnię ok. 0,3 ha.

Są to dwa, niewielkie obszarowo tereny, które od strony południowej graniczą z terenem doliny potoku Morwawa, z pozostałych stron otoczone są lasem, w tym jeden graniczy od strony południowo-zachodniej z obiektami ujęcia wody mineralnej.

Omawiane w niniejszym opracowaniu tereny nie są zabudowane i użytkowane. Na terenie zlokalizowanym przy obiektach ujęcia wody mineralnej znajduje się ujęcie wody mineralnej wraz z niezbędną infrastrukturą.

Teren objęty projektem zmiany studium swoim zasięgiem obejmuje obszar przedstawiony na Rysunku 1.



Rysunek 1. Położenie opracowywanego obszaru na tle mapy topograficznej (1:25 000).

Według podziału Kondrackiego na regiony fizycznogeograficzne omawiane obszary położone są w obrębie mezoregionu Beskid Niski, makroregionu Beskid Środkowy obejmujący teren Zewnętrznych Karpat Zachodnich. Beskid Niski jest to graniczny łańcuch o kierunku zachodnio-wschodnim, przebiegający skośnie do struktur tektonicznych o kierunku południowo-wschodnim, poprzecinany obniżeniami i grzbietami, odpowiadającymi

wychodniom odpornych na denudację piaskowców z szeregiem niskich przełęczy w obniżeniach.

Ukształtowanie terenu – analizowane obszary zlokalizowane są nad doliną potoku Morwawa, na wschodnim stoku wzniesienia Góry Mogiła (605,78 m n.p.m.). Powierzchnia terenu została tutaj w przeważającej części przekształcona przez człowieka.

Geologia – tereny objęte projektem zmiany studium zlokalizowane są na terenie Karpat Zewnętrznych (Fliszowych). Położone są w obszarze antykliny Iwonicza Zdroju, stanowiącej tzw. synklinorium karpackie, znajdującego się w obrębie jednostki śląskiej. Osady fliszowe jednostki śląskiej charakteryzują się znacznym zróżnicowaniem facjalnym a ich profil litostratygraficzny obejmuje utwory wieku dolna kreda, paleogen.

Rejon ten budują utwory przedczwartorzędowe: piaskowce grubo i średnioławicowe tzw. warstwy krośnieńskie dolne. Na powierzchni występują gliny czwartorzędowe zwietrzelinowe i różnej genezy, natomiast dolinę potoku Morwawa budują holocenijskie gliny, ropy i mułki z domieszką piasków (mady) oraz piaski i żwiry rzeczne tarasów nadzalewowych.

Wody powierzchniowe – głównym ciekim odwadniającym analizowane obszary jest potok Morwawa, którego koryto zlokalizowane jest na południu od granic omawianych terenów, który położony jest w obrębie zlewni rzeki Wisłok, prawobrzeżnego dopływu Wisły.

Wody powodziowe – do chwili obecnej Krajowy Zarząd Gospodarki Wodnej nie opublikował mapy zagrożenia powodziowego i mapy ryzyka powodziowego obejmujących obszary objęte projektem zmiany studium.

Zgodnie z art. 14 ustawy z dnia 5 stycznia 2011 r. o zmianie ustawy Prawo wodne i niektórych innych ustaw (Dz. U. z 2011 r. Nr 32 poz. 159) na obszarach, dla których istnieje studium ochrony przeciwpowodziowej sporządzone przez dyrektora regionalnego zarządu gospodarki wodnej, studium to, zachowuje ważność do dnia sporządzenia mapy zagrożenia powodziowego.

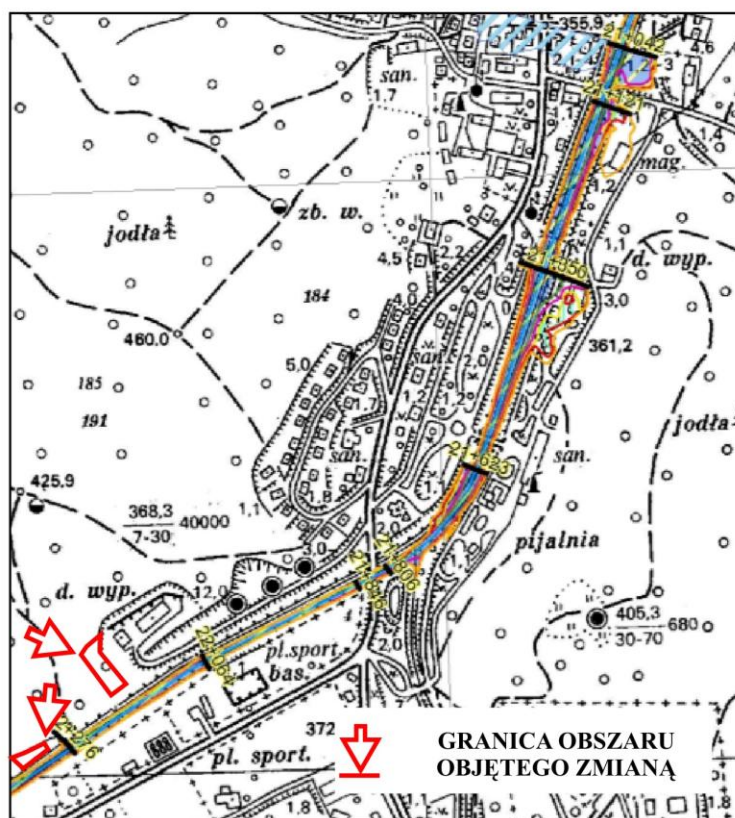
Natomiast zgodnie z art. 17 pkt 2. w/w ustawy o zmianie ustawy, do dnia przekazania map zagrożenia powodziowego organom administracji samorządowej, przy sporządzaniu koncepcji przestrzennego zagospodarowania kraju, planu zagospodarowania przestrzennego województwa, miejscowego planu zagospodarowania przestrzennego, decyzji o ustaleniu lokalizacji inwestycji celu publicznego oraz decyzji o warunkach zabudowy, uwzględnia się obszary bezpośredniego zagrożenia powodzią określone przez właściwego dyrektora regionalnego zarządu gospodarki wodnej (w studiach ochrony przeciwpowodziowej) i uznaje się je za obszary szczególnego zagrożenia powodziową w rozumieniu art. 9 ust. 1 pkt 6c ustawy Prawo wodne.

Tereny objęte projektem zmiany studium położone są według opracowania Regionalnego Zarządu Gospodarki Wodnej w Krakowie: I etap studium ochrony przeciwpowodziowej w zlewni Wisłoka - aktualizacja - "Określenie zagrożenia powodziowego w zlewni Wisłoka" z 2010 r., poza obszarem bezpośredniego (szczególnego) zagrożenia powodzią (Rysunek 2.).

## ZAGROŻENIE POWODZIOWE

### WYRYS Z OPRACOWANIA

Dyrektora Regionalnego Zarządu Gospodarki Wodnej w Krakowie z 2010 r.  
*I etap studium ochrony przeciwpowodziowej w zlewni Wisłoka - aktualizacja "Określenie zagrożenia powodziowego w zlewni Wisłoka"*



### WYBRANE OZNACZENIA:

- Przekroje
- +++++ Wały przeciwpowodziowe
- Obszary bezpośredniego zagrożenia powodzią
- Granice zalewu wodą o prawdopodobieństwie przewyższenia  $p=0,5\%$
- Granice zalewu wodą o prawdopodobieństwie przewyższenia  $p=1\%$
- Granice zalewu wodą o prawdopodobieństwie przewyższenia  $p=2\%$
- Granice zalewu wodą o prawdopodobieństwie przewyższenia  $p=5\%$
- Granice zalewu wodą o prawdopodobieństwie przewyższenia  $p=10\%$
- Granice zalewu wodą o prawdopodobieństwie przewyższenia  $p=20\%$
- Granice zalewu wodą o prawdopodobieństwie przewyższenia  $p=50\%$
- Granice zalewu wodą o prawdopodobieństwie przewyższenia  $p=50\%$

**Rysunek 2.** Wyrus z opracowania: I etap studium ochrony przeciwpowodziowej w zlewni Wisłoka - aktualizacja - "Określenie zagrożenia powodziowego w zlewni Wisłoka" z 2010 r., RZGW Kraków.

Wody podziemne – omawiane obszary leżą na terenie wschodniej części Karpat fliszowych zaliczanych do prowincji karpackiej, regionu zewnętrznokarpackiego i rejonu iwonickiego (Paczyński, Płochniewski 1996). Ponieważ pod względem geologicznym omawiany region jest niejednorodny, strefa zawodniona tworzy nieciągły poziom wodonośny o zróżnicowanych cechach.

Utworki piaskowcowo-lupkowe występujące w obrębie analizowanych terenów są słaboprzepuszczalne. Właściwości gromadzenia i przewodzenia wody zależą od udziału piaskowców. Wody podziemne związane są z przypowierzchniową strefą zwietrzałego i spękanego fliszu, zbudowanego z odmiennych litologicznie skał różnego wieku (Chowaniec, 1991 r.). Charakteryzuje się ona brakiem ciągłości i zmiennością hydrologiczną. Średnie współczynniki filtracji dla utworów fliszowych wynoszą  $nx10^{-5}$ — $nx10^{-6}$  m/s (Poprawa, 1970 r.; Chowaniec, 1991 r.). Wody podziemne są zasilane przez bezpośrednią infiltrację opadów atmosferycznych.

Wody wgłębne występujące w obrębie omawianych terenów to głównie wody zbiornika czwartorzędowego występujące w utworach deluwialnych, na głębokości od 1,1 do 2,2 m. Poziom czwartorzędowy to poziom przypowierzchniowy, pozostający w bezpośrednim kontakcie z powierzchnią – reaguje on wprost na istniejące warunki hydrologiczne: stany wód w ciekach, wielkość opadów atmosferycznych. W najniższej części terenu, gdzie w podłożu dominują łupki, które utrudniają odpływ wód opadowych, wody te powodują uplastycznienie gruntów. Zmiany plastyczności gruntów mogą ulegać zmianie w zależności od wilgotności pory roku.

Natomiast wody zbiornika trzeciorzędowego (szczelinowe i szczelinowo – porowe) występują w obrębie utworów fliszowych i uzależnione są od systemów szczelin i spękań w obrębie ławic piaskowcowych. Są to wody o charakterze porowym, zasilane głównie wodą pochodzenia atmosferycznego poprzez osady czwartorzędowe lub bezpośrednio na wychodniach. Stopień zawodnienia utworów fliszowych, uzależniony jest głównie od intensywności ich zeszczelinowacenia. Zwierciadło wody ma charakter naporowy i występuje na głębokości od kilku do kilkunastu m p.p.t.

Oba te poziomy pozostają często w związku hydraulicznym.

Wody wgłębne występujące na omawianym terenie tworzą Główny Zbiornik Wód Podziemnych Nr 432 „Dolina rzeki Wisłok” (nieudokumentowany). Zbiornik ten zaliczony został do głównych zbiorników wód podziemnych w Polsce, jako ten, który w przyszłości stanie się źródłem zaopatrzenia w wodę pitną. Jest to zbiornik płytki, w obrębie utworów czwartorzędowych zupełnie nie izolowany lub słabo izolowany od powierzchni głównie utworami słabo przepuszczalnymi lub nieprzepuszczalnymi.



Omawiane tereny leżą poza Głównym Zbiornikiem Wód Podziemnych Nr 432 „Dolina rzeki Wisłok”.

Jakość wód – zgodnie z Rozporządzeniem nr 4/2014 Dyrektora Regionalnego Zarządu Gospodarki Wodnej w Krakowie z dnia 16 stycznia 2014 r. w sprawie warunków korzystania z wód regionu wodnego Górnej Wisły (Dz. Urz. Woj. Podkarpackiego z 2014 r., poz. 262), tereny objęte projektem zmiany studium położone są w obrębie Jednolitej Części Wód powierzchniowych *Morwawa* (PLRW20001222629) i podziemnych 157.

– Jednolita Część Wód powierzchniowych *Morwawa* (PLRW20001222629):

Zgodnie z w/w rozporządzeniem jest to silnie zmieniona część wód, dla której celem środowiskowym jest osiągnięcie dobrego potencjału wód.

W 2014 roku Wojewódzki Inspektorat Ochrony Środowiska w Rzeszowie (Raport o stanie środowiska w województwie podkarpackim, 2013 r.) dokonał oceny dla przedmiotowej JCW powierzchniowych w zakresie stanu/potencjału ekologicznego. Przedmiotowa JCW objęta została monitoringiem obserwacyjnym.

Wyniki klasyfikacji potencjału ekologicznego, chemicznego i stanu wód w JCW rzecznych są następujące:

Nazwa i kod JCW		<i>Morwawa</i> PLRW20001222629	
Nazwa i kod punktu pomiarowo-kontrolnego		Morwawa - Iskrzynia PL01S1601_2219	
Typ abiotyczny		Potok fliszowy (12)	
Silnie zmieniona jednolita część wód (Tak/Nie)		Tak	
Program monitoringu		Monitoring obserwacyjny MO	
Klasyfikacja elementów jakości wód	Klasa elementów hydromorfologicznych		II
	Klasa elementów fizykochemicznych		PPD
	Wybrane elementy biologiczne dla JCW	Klasa elementów BIOL	III
		Ichtiofauna	II
	Fitobentos	III	
POTENCJAŁ EKOLOGICZNY		UMIARKOWANY	
Ocena spełnienia wymagań dodatkowych dla obszarów chronionych (Tak/Nie)		NIE MOEU – obszary chronione wrażliwe na eutrofizację wywołaną zanieczyszczeniami pochodzącymi ze źródeł komunalnych	
STAN JCWP W OBSZARACH CHRONIONYCH		ZŁY	
STAN CHEMICZNY		-	
STAN JCW		ZŁY	

Według charakterystyki jednolitych części wód powierzchniowych, zawartej w Planie Gospodarowania Wodami na obszarze dorzecza Wisły, opartej na wynikach badań z lat 2008 –

2010 JCW *Morwawa* określono jako JCW o statusie silnie zmienionej części wód, jej stan oceniono jako zły, a w ocenie ryzyka nieosiągnięcia celów środowiskowych uznano za niezagrażoną.

Przedmiotowa JCW nie została objęta wykazem jednolitych części wód powierzchniowych zagrożonych nieosiągnięciem wyznaczonych celów środowiskowych do 2015 r. (Załącznik nr 7 w/w rozporządzenia).

– Jednolita Część Wód Podziemnych – 157:

Zgodnie z w/w rozporządzeniem celem środowiskowym dla przedmiotowej JCWPd jest osiągnięcie dobrego stanu ilościowego i chemicznego.

W oparciu o badania prowadzone w punktach pomiarowych w miejscowości Krosno (miasto Krosno) i Potok (Gmina Jedlicze) oraz przeprowadzoną klasyfikację stwierdzono, że woda z otworu obserwacyjnego w Krośnie jest wodą o niezadowalającej jakości – klasa IV (w skali pięciostopniowej), natomiast w Potoku jest wodą zadowalającej jakości – klasa III (w skali pięciostopniowej).

Według charakterystyki jednolitych części wód podziemnych, przedstawionej w Planie gospodarowania wodami dla obszaru dorzecza Wisły, stan przedmiotowej JCWPd (nr 157) określono jako dobry zarówno pod względem ilościowym, jak i chemicznym, a w ocenie ryzyka nieosiągnięcia celów środowiskowych uznano za niezagrażoną.

Na terenie gminy Rymanów została wyznaczona aglomeracja zgodnie z przepisami ustawy Prawo wodne Uchwałą Nr XLVIII/1005/14 Sejmiku Województwa Podkarpackiego z dnia 23 czerwca 2014 r. w sprawie likwidacji dotychczasowej aglomeracji Rymanów oraz wyznaczenia nowej aglomeracji Rymanów. Celem aglomeracji jest stworzenie sprawnie działającego systemu kanalizacji sanitarnej i ograniczenie zanieczyszczeń środowiska pochodzących ze ścieków komunalnych. Analizowane tereny położone są w obrębie przedmiotowej aglomeracji.

Użytkowanie – Według ewidencji gruntów na omawianych terenach występują grunty oznaczone symbolami: Bi – inne tereny zabudowane oraz Ls – lasy. Faktycznie obszar zmiany stanowi obejmujący teren oznaczony w ewidencji gruntów jako Ls stanowi nieużytek gdzie zlokalizowane jest ujęcie wody mineralnej z niezbędną infrastrukturą. Jego przeznaczenie na poszerzenie terenu 5P będzie usankcjonowaniem stanu istniejącego.

Flora i fauna – w trakcie prac terenowych nie stwierdzono gatunków znajdujących się pod ochroną gatunkową. Flora występująca na terenie zlokalizowanym bezpośrednio przy terenie uzdrowiska STOMIL stanowi głównie drzewa iglaste: sosna, modrzew, świerk oraz roślinność trawiasta. Natomiast teren sąsiadujący z obiektami ujęcia wody mineralnej stanowi nieużytek porośnięty roślinnością trawiastą.

Awifauna jest reprezentowana przez liczne gatunki z rzędu wróblowych z rodziny łuszczaków, pokrzewkowatych i drozdowatych. Tereny zadrzewień zlokalizowane na omawianym obszarze oraz sąsiadujące z tym terenem lasy są miejscem występowania, w tym gniazdowania i żerowania, licznych gatunków ptaków. Nad potokiem gnieźdzą się i żerują takie ptaki jak: pluszcze, pliszki, strzyżyki a także kaczki krzyżówki. Ściana lasu stanowi dogodne miejsce gniazdowania ptaków tj. sikory, drozda, kowalika, pełzacza, pokrzewki, dzierzby, szczygła.

Ssaki występujące na omawianym terenie, ze względu na sposób zagospodarowania i użytkowania terenu to głównie drobne gryzonie, ale pojawiają się też większe ssaki jak lis i kuna.

#### Klimat

Według R. Gumińskiego, omawiany obszar znajduje się w dzielnicy klimatyczno – rolniczej określonej jako Pas Pogórzy Karpackich. Jest to klimat przejściowy, między klimatem górskim a klimatem kotlin podgórszych. Jest to rejon cieplejszy od obszaru Karpackiego, z opadem poniżej 800 mm rocznie (około 750 mm), długością zalegania pokrywy śnieżnej 60 – 80 dni w roku oraz do 110 - 120 dni z przymrozkami i do 50 dni mroźnych w roku. W tym rejonie okres wegetacyjny trwa 200 dni. Cechą charakterystyczną tej dzielnicy jest mniejsza ilość opadów w okresie zimy, a duża ilość opadów na początku lata. Dominującymi, w rozpatrywanym terenie, są wiatry z kierunków południowych i południowo-zachodnich (50,15 %). Najniższy jest udział wiatrów północnych i północno-wschodnich (9,18 %). W związku z powyższym najczęściej emitowane zanieczyszczenia przesuwiają się w kierunku północno - wschodnim i północnym.

Średnia liczba dni z silnymi wiatrami wynosi 20 w roku.

Średnia liczba dni pogodnych waha się w granicach 43 - 46 w roku.

Średnia liczba dni z mgłą waha się w granicach 36 – 45 w roku.

### **III. PROBLEMY OCHRONY ŚRODOWISKA I DZIEDZICTWA KULTUROWEGO, ISTOTNE Z PUNKTU WIDZENIA REALIZACJI PROJEKTOWANEGO DOKUMENTU.**

Tereny objęte opracowaniem położone są w obrębie (Rysunek 3.):

– Obszaru Chronionego Krajobrazu Beskidu Niskiego, który został utworzony na podstawie Rozporządzenia Nr 56/05 Wojewody Podkarpackiego z dnia 30 maja 2005 roku w sprawie Obszaru Chronionego Krajobrazu Beskidu Niskiego (Dz. Urzęd. Woj. Podk. Nr 80, poz. 1357). Zgodnie z § 3 ust. 1 Rozporządzenia Nr 56/05 z dnia 30 maja 2005 roku w sprawie Obszaru Chronionego Krajobrazu Beskidu Niskiego zakazuje się:

- zabijania dziko występujących zwierząt, niszczenia ich nor, legowisk, innych schronień i miejsc rozrodu oraz tarlisk, złożonej ikry, z wyjątkiem amatorskiego połowu ryb oraz wykonywania czynności związanych z racjonalną gospodarką rolną, leśną, rybacką i łowiecką;
- realizacji przedsięwzięć mogących znacząco oddziaływać na środowisko. Warunek ten nie dotyczy realizacji przedsięwzięć mogących znacząco oddziaływać na środowisko, dla których przeprowadzona procedura oceny oddziaływania na środowisko, w trakcie której sporządzono raport o oddziaływaniu wykazała brak niekorzystnego wpływu na przyrodę obszaru chronionego krajobrazu. (w aktualnym brzmieniu art. 24 ustawy dnia 16 kwietnia 2004 r. o ochronie przyrody: *„realizacji przedsięwzięć mogących znacząco oddziaływać na środowisko w rozumieniu przepisów ustawy z dnia 3 października 2008 r. o udostępnianiu informacji o środowisku i jego ochronie, udziale społeczeństwa w ochronie środowiska oraz o ocenach oddziaływania na środowisko; zakaz, nie dotyczy realizacji przedsięwzięć mogących znacząco oddziaływać na środowisko, dla których przeprowadzona ocena oddziaływania na środowisko wykazała brak znacząco negatywnego wpływu na ochronę przyrody obszaru chronionego krajobrazu.”*);
- likwidowania i niszczenia zadrzewień śródpolnych, przydrożnych i nadwodnych, jeżeli nie wynikają one z potrzeby ochrony przeciwpowodziowej i zapewnienia bezpieczeństwa ruchu drogowego lub wodnego lub budowy, odbudowy, utrzymania, remontów lub naprawy urządzeń wodnych;
- wydobywania do celów gospodarczych skał, w tym torfu, oraz skamieniałości, w tym kopalnych szczątków roślin i zwierząt, a także minerałów i bursztynu;
- wykonywania prac ziemnych trwale zniekształcających rzeźbę terenu, z wyjątkiem prac związanych z zabezpieczeniem przeciwpowodziowym lub przeciwsuwiskowym lub utrzymaniem, budową, odbudową, naprawą lub remontem urządzeń wodnych;
- dokonywania zmian stosunków wodnych, jeżeli służą innym celom niż ochrona przyrody lub zrównoważone wykorzystanie użytków rolnych i leśnych oraz racjonalna gospodarka wodna lub rybacka;
- likwidowania naturalnych zbiorników wodnych, starorzeczy i obszarów wodno-błotnych.
- Specjalnego Obszaru Ochrony Siedlisk „Rymanów”, który został wyznaczony i zaproponowany dla ochrony nietoperzy - podkowca małego oraz nocka dużego, dwóch gatunków nietoperzy z załącznika II Dyrektywy Siedliskowej.

– Strefie „A” ochrony uzdrowiskowej Uzdrowiska Rymanów Zdrój (teren sąsiadujący z uzdrowiskiem STOMIL) określonej w Statucie Uzdrowiska Rymanów Zdrój (załącznik do Uchwały Nr XXVI/274/12 Rady Miejskiej w Rymanowie z dnia 22 czerwca 2012 r.).

W strefie tej obowiązują następujące ustalenia:

*W celu zapewnienia prawidłowej działalności lecznictwa uzdrowiskowego określa się szczególne czynności zabronione w poszczególnych strefach ochronnych:*

1. *Dla Obszaru „A” w zakresie:*

1) *Wymagań sanitarnych:*

a) *lokalizacji zakładów przemysłowych,*

b) *trzymania zwierząt gospodarskich, w rozumieniu ustawy z dnia 20 sierpnia 1997 roku o organizacji hodowli i rozrodzie zwierząt gospodarskich (Dz. U. z 2002 r. Nr 207, poz. 1762 oraz z 2004 r. Nr 91, poz. 866),*

c) *prowadzenia działalności rolniczej, w rozumieniu ustawy z dnia 11 marca 2004 r. o podatku od towarów i usług (Dz. U. Nr 54; poz. 535 oraz z 2005 r. Nr 14, poz. 113 i Nr 90, poz. 756),*

d) *lokalizacji stacji paliw, punktów dystrybucji produktów naftowych, nawozów sztucznych, składowisk odpadów stałych i płynnych, składów opału,*

e) *lokalizacji budownictwa wielorodzinnego i jednorodzinnego, z wyjątkiem modernizacji obiektów istniejących, bez możliwości zwiększania powierzchni ich zabudowy,*

f) *lokalizacji obiektów mogących znacząco oddziaływać na środowisko, zgodnie z odrębnymi przepisami, w szczególności takich jak: warsztaty samochodowe, wędzarnie ryb, garbarnie,*

2) *walki z hałasem, w szczególności w obszarze „A”:*

a) *organizacji rajdów samochodowych i motorowych,*

b) *lokalizacji parkingów o liczbie miejsc postojowych większej niż 10 % miejsc sanatoryjnych w obiekcie,*

c) *organizowania imprez masowych, w rozumieniu ustawy z dnia 22 sierpnia 1997 r. o bezpieczeństwie imprez masowych (Dz. U. z 2005 r. Nr 108, poz. 909) zakłócających proces leczenia uzdrowiskowego i działalności o charakterze rozrywkowym zakłócającej ciszę nocną w godz. 22 - 6, z wyjątkiem imprez masowych znajdujących się w harmonogramie imprez gminnych lub na które wydano stosowne zezwolenie,*

3) *zakazu handlu obnośnego i obwoźnego w obszarze „A”*

a) *prowadzenia targowisk, z wyjątkiem punktów sprzedaży pamiątek wyrobów ludowych, produktów regionalnych lub towarów o podobnym charakterze, w formach i miejscach wyznaczonych przez gminę,*

4) innych działań mających negatywny wpływ na właściwości lecznicze uzdrowiska:

a) uruchomienia pól biwakowych i campingowych, lokalizacji domków turystycznych i campingowych,

b) lokalizacji trwałych i tymczasowych obiektów i urządzeń, które mogą utrudniać lub zakłócać przebywanie pacjentów na tym obszarze, a w szczególności: stacji bazowych telefonii komórkowej, stacji nadawczych radiowych i telewizyjnych, stacji radiolokacyjnych i innych emitujących fale elektromagnetyczne,

c) wszystkich czynności ujętych w wykazie dla strefy ochronnej „B” i „C”;

– Strefie „B” ochrony uzdrowskiej Uzdrowiska Rymanów Zdrój (teren sąsiadujący z obiektami ujęcia wody mineralnej) określonej w Statucie Uzdrowiska Rymanów Zdrój (załącznik do Uchwały Nr XXVI/274/12 Rady Miejskiej w Rymanowie z dnia 22 czerwca 2012 r.).

W celu zapewnienia prawidłowej działalności lecznictwa uzdrowskiego określa się szczegółowe czynności zabronione w poszczególnych strefach ochronnych:

II. Dla obszaru „B” w zakresie:

1) wymagań sanitarnych:

a) lokalizacji nowych oraz rozbudowy istniejących zakładów przemysłowych, punktów skupu złomu i punktu skupu produktów rolnych,

b) lokalizacji uruchomienia stacji paliw lub urządzeń emitujących fale elektromagnetyczne mogących znacząco oddziaływać na środowisko, nie bliżej niż 500 m od granicy obszaru strefy ochronnej „A”, uruchamiania punktów dystrybucji i składowania środków chemicznych, produktów naftowych i innych artykułów uciążliwych dla środowiska,

2) walki z hasłem, w szczególności w obszarze „B”:

a) lokalizacji parkingów o wielkości powyżej 50 miejsc postojowych dla samochodów osobowych, dostawczych i autobusów,

3) zakazu handlu obnośnego i obwoźnego w obszarze „B”

a) lokalizacji obiektów handlowych o powierzchni większej niż 400 m<sup>2</sup> z obiektami towarzyszącymi,

4) innych działań mających negatywny wpływ na właściwości lecznicze uzdrowiska:

a) wycięcia drzew leśnych i parkowych, z wyjątkiem cięć sanitarnych,

b) pozyskiwania surowców mineralnych innych niż naturalne surowce lecznicze,

c) prowadzenie robót melioracyjnych mających na celu niekorzystną zmianę istniejących stosunków gruntowo-wodnych,

*d) wszystkich czynności zabronionych ujętych w wykazie dla strefy ochronnej „C”*

*III. Dla obszaru „C” w zakresie:*

*1) innych działań mających negatywny wpływ na właściwości lecznicze uzdrowiska:*

*a) nieplanowanego wycięcia drzew,*

*b) prowadzenia działań powodujących niekorzystną zmianę stosunków wodnych,*

*c) lokalizacji nowych uciążliwych obiektów budowlanych i innych uciążliwych, w tym zakładów przemysłowych,*

*d) prowadzenia działań mających wpływ na fizjografię uzdrowiska i jego założenia przestrzenne lub właściwości lecznicze klimatu.*

– Obszarze górniczym wód mineralnych „Rymanów”, zgodnie z decyzją Ministra Zdrowia i Opieki Społecznej z dnia 22 grudnia 1967 r.;

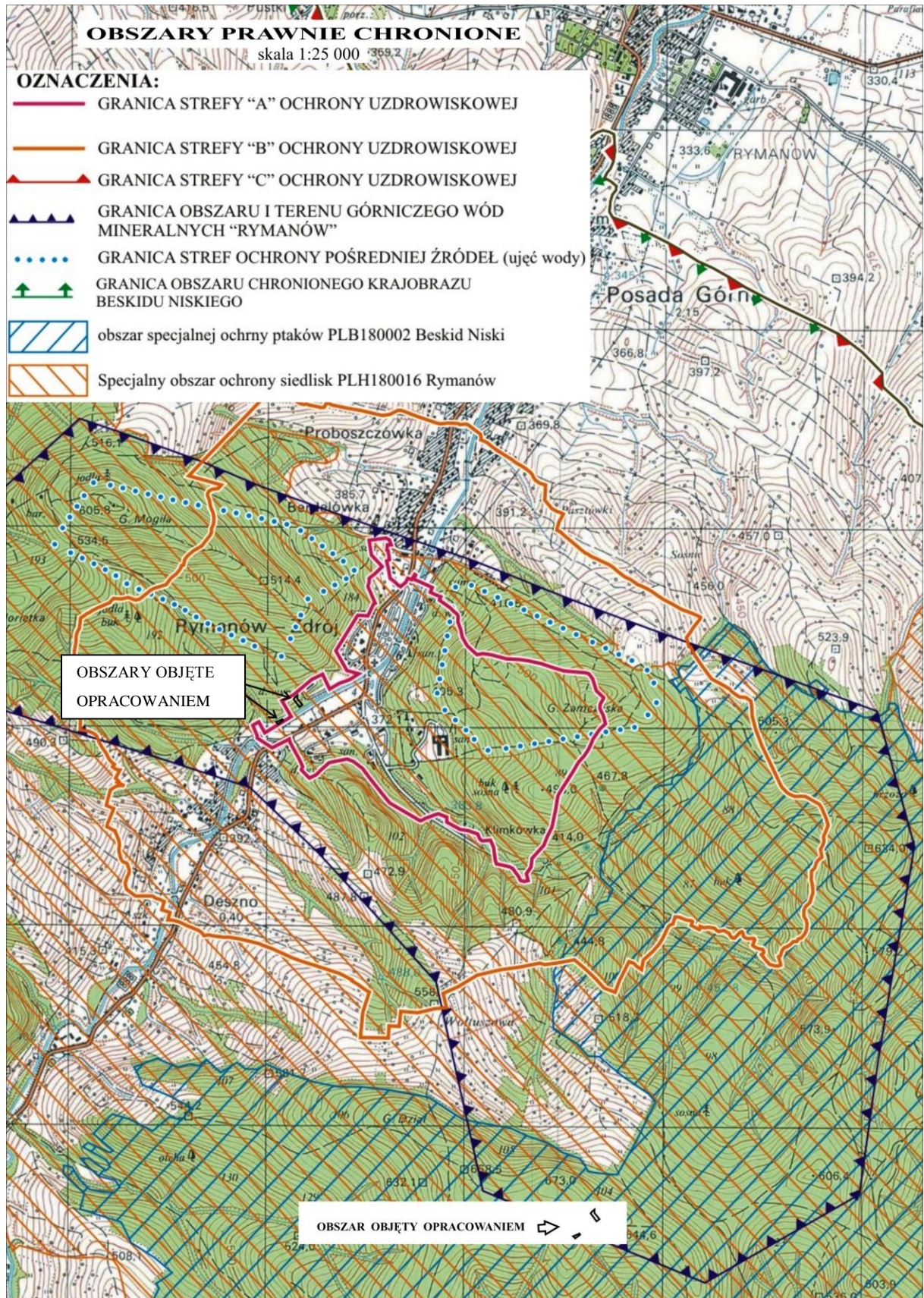
– Terenie górniczym wód mineralnych zatwierdzonym, zgodnie z decyzją Ministra Zdrowia i Opieki Społecznej, Naczelnego Inspektora Lecznictwa Uzdrowiskowego z 1983 r. Granica terenu górniczego wód mineralnych pokrywa się z granicą obszaru górniczego wód mineralnych „Rymanów”.

Objęte projektem zmiany studium obszary nie pełnią funkcji korytarza ekologicznego. Najbliższy korytarz ekologiczny zlokalizowany jest wzdłuż potoku Morwawa.

Obszar opracowania znajduje się poza obszarami parków narodowych, parków krajobrazowych oraz rezerwatów przyrody.

Na terenach objętych opracowaniem nie ma pomników przyrody oraz zabytków archeologicznych.

Omawiane tereny leżą poza obszarami Głównych Zbiorników Wód Podziemnych. Najbliżej położonym tego typu zbiornikiem jest Główny Zbiornik Wód Podziemnych Nr 432 „Doliny rzeki Wisłok”, znajdujący się w okolicy miejscowości Rymanów. Zbiornik ten, związany z dolinami rzek karpaccich, jest silnie zagrożony ze strony zanieczyszczeń przenikających z powierzchni terenu, ze względu na brak utworów izolujących warstwę wodonośną i płytkie zaleganie wód podziemnych. Potencjalnymi źródłami zanieczyszczeń wód tego zbiornika mogą być niekontrolowane zrzuty ścieków komunalnych, powierzchniowy spływ lub infiltracja wód skażonych bituminami /stacje paliw, spływ wód z parkingów i dróg/ lub innymi związkami chemicznymi pochodzącymi z „dzikich ” składowisk odpadów, nieumiejętnie stosowanych środków ochrony roślin i nawozów sztucznych albo niewłaściwie magazynowanych substancji.



Rysunek 3. Lokalizacja terenu opracowania na tle obszarów objętych ochroną.



Projekt zmiany studium dotyczy przeznaczenia niewielkich obszarowo terenów, wskazanych na rysunku projektu zmiany studium, na teren zabudowy uzdrowiskowej i teren zabudowy przemysłowej, składów i magazynów, co zgodne jest z ich rzeczywistym zagospodarowaniem. W tym przypadku pod pojęciem zabudowy przemysłowej należy rozumieć istniejące obiekty ujęcia wody mineralnej, co nie stanowi sprzeczności z zapisami statutu uzdrowiska odnoszącymi się do strefy B uzdrowiska. Ujęcie wody mineralnej z infrastrukturą towarzyszącą nie jest, bowiem „zakładem przemysłowym” w rozumieniu statutu. Lokalizacja ujęć wody mineralnej w strefie A i B jest naturalną cechą uzdrowiska.

Skutkiem zmiany będzie poszerzenie terenów oznaczonych na rysunku studium symbolami 5UZ i 5P będących w posiadaniu Sanatorium Uzdrowiskowego STOMIL i Uzdrowiska Rymanów w Rymanowie-Zdroju. Są to tereny lokalizacji sanatorium „Stomil” (5UZ) i ujęcia wody mineralnej (5P).

Obszar poszerzenia terenu 5P jest częścią działki ewidencyjnej nr 9/1 oznaczonej w ewidencji gruntów symbolem Ls. Faktycznie obszar ten stanowi nieużytek gdzie zlokalizowane jest ujęcie wody mineralnej z niezbędną infrastrukturą. Jego przeznaczenie na poszerzenie terenu 5P będzie usankcjonowaniem stanu istniejącego.

Istotna ingerencja realizacji ustaleń projektu zmiany studium (poprzez realizację ustaleń mpzp) w środowisko ograniczy się do terenów objętych projektem zmiany studium i będzie polegała głównie na:

- zmianie ukształtowania powierzchni terenu, gdzie powierzchniowa warstwa gleby ulegnie zerwaniu i przemieszaniu oraz zabudowaniu poprzez lokalizację infrastruktury technicznej,
- zmniejszeniu powierzchni biologicznie czynnej w w/w miejscach,
- niewielkiej zmianie obecnego krajobrazu,
- wzroście emisji hałasu do środowiska,
- możliwości wystąpienia okresowych zanieczyszczenie wód gruntowych i gleby,
- zmianie przeznaczenia gruntów,
- utrudnieniu warunków infiltracji w części terenu przeznaczonego pod zabudowę.

Lokalizacja obszarów objętych projektem zmiany studium, wielkość tych obszarów oraz zaproponowane przeznaczenie powodują, że nie nastąpi ingerencja w cele ochrony środowiska ustanowione na szczeblu międzynarodowym, wspólnotowym i krajowym.

#### IV. PRZEWIDYWANE ZNACZĄCE ODDZIAŁYWANIA NA OBSZARY NATURA 2000.

Analizowane w niniejszym opracowaniu tereny położone są w obszarze Specjalnego Obszaru Ochrony Siedlisk „Rymanów” (PLH180016), który został wyznaczony i zaproponowany dla ochrony nietoperzy - podkowca małego oraz nocka dużego, dwóch gatunków nietoperzy z załącznika II Dyrektywy Siedliskowej. Na podstawie standardowego formularza danych (natura2000.gdos.gov.pl) obszar ten położony jest na pograniczu Beskidu Niskiego i Pogórza Bukowskiego. Obejmuje on dwie kolonie rozrodcze nietoperzy mieszczące się w kościele pw. św. Stanisława Biskupa męczennika w Rymanowie Zdroju i kościele pw. MB Częstochowskiej w Sieniawie oraz obszary żerowiskowe tych kolonii. Kościół w Rymanowie Zdroju położony jest w bliskim sąsiedztwie potoku Morwawa, Parku Miejskiego i ruchliwej drogi wojewódzkiej nr 887. Oddalony jest od analizowanego terenu o ok. 300 m w linii prostej. Na podstawie w/w formularza brak jest istotnych zagrożeń: należy ograniczyć zewnętrzną iluminację kościoła w Rymanowie Zdroju a w dalszej perspektywie czasowej potencjalnym zagrożeniem może być przeprowadzony w niewłaściwym terminie lub w niewłaściwy sposób remont obiektów, który może doprowadzić do zmniejszenia liczebności kolonii rozrodczych lub ich eliminacji. Niewielkie ujemne wpływy na terenie obszaru mają działalności polegające na usuwaniu żywopłotów i zagajników oraz inne rodzaje zanieczyszczeń lub oddziaływań człowieka. Natomiast średni wpływ, nieodczuwalny na terenie obszaru mają tereny zurbanizowane i tereny zamieszkane oraz zabudowa rozproszona. Działalność wokół obszaru ma niewielki wpływ na obszar w tym negatywny dotyczy innych rodzajów zanieczyszczeń lub oddziaływań człowieka.

Nie przewiduje się możliwości wystąpienia znaczących oddziaływań na istniejące i projektowane na terenach sąsiednich obszary Natura 2000.

Poza terenem opracowania najbliższym położonym obszarem sieci Natura 2000 jest Obszar Specjalnej Ochrony ptaków „Beskid Niski” (PLB180002) położony w odległości ok. 1,70 km na południowy-wschód od omawianych terenów. Występuje tutaj, co najmniej 40 gatunków ptaków z Załącznika I Dyrektywy Ptasiej oraz 18 gatunków z Polskiej Czerwonej Księgi (PCK). Beskid Niski charakteryzuje się największą w Polsce liczebnością orlika krzykliwego i puszczyka uralskiego. Jest to jedna z najważniejszych w Polsce ostoi orla przedniego, bociana czarnego, dzięciołów - zielonosiwego, biało grzbietego, białoszyjowego, trójpalczastego oraz muchołówki małej. Stwierdzono tu również znaczną, jak na siedliska górskie, liczebność derkacza (standardowy formularz danych – natura2000.gdos.gov.pl). Głównymi zagrożeniami

tego obszaru są zanieczyszczenia powietrza powodujące zamieranie drzewostanów, wyręb niektórych drzewostanów, kłusownictwo oraz zalesienia terenów otwartych. Średni negatywny wpływ na obszar mają takie działalności jak: zarzucenie pasterstwa, gospodarka leśna – ogólnie, wędkarstwo, polowanie, pozyskiwanie/usuwanie zwierząt – ogólnie. Zabudowa rozproszona ma niewielki wpływ, nieodczuwalny na terenie obszaru, tak jak: przesyłanie energii, sporty i różne formy czynnego wypoczynku uprawiane w plenerze oraz turystyka piesza, jazda konna i jazda na pojazdach niezmotoryzowanych.

Realizacja ustaleń projektu zmiany studium poprzez realizację planów miejscowych polegać będzie na zmianie sposobu zagospodarowaniu terenu, znacznie przekształconego przez człowieka wprowadzoną zabudową uzdrowską, z uwagi na strukturę i skład gatunkowy pozbawionego większych walorów przyrodniczych. Nie przewiduje się możliwości wystąpienia znaczących oddziaływań na istniejące i projektowane na terenach sąsiednich obszary Natura 2000.

#### **V. CELE OCHRONY ŚRODOWISKA USTANOWIONE NA SZCZEBLU MIĘDZYNARODOWYM, WSPÓLNOTOWYM I KRAJOWYM, ISTOTNE Z PUNKTU WIDZENIA PROJEKTOWANEGO DOKUMENTU, ORAZ SPOSOBY, W JAKICH TE CELE I INNE PROBLEMY ŚRODOWISKA ZOSTAŁY UWZGLĘDNIONE PODCZAS OPRACOWYWANIA DOKUMENTU.**

Omawiany projekt zmiany Studium Uwarunkowań i Kierunków Zagospodarowania przestrzennego gminy Rymanów w miejscowościach Rymanów Zdrój, opracowany został zgodnie z przepisami dotyczącymi ochrony środowiska na szczeblu międzynarodowym i wspólnotowym. Ochrona środowiska w Polsce realizowana jest poprzez odpowiednie akty prawne tj. ustawy i rozporządzenia. Najważniejszym aktem prawnym, po części będącym wynikiem ustaleń w zakresie ochrony środowiska na szczeblu międzynarodowym, transpozycji dyrektywy 2001/42/WE Parlamentu Europejskiego i Rady Europy w sprawie ocen oddziaływania niektórych planów i programów na środowisko oraz realizacji podpisanej przez Polskę w Aarhus w 1998 roku Konwencji EKG ONZ o dostępie do informacji, udziale społeczeństwa w podejmowaniu decyzji oraz dostępie do sprawiedliwości w sprawach dotyczących środowiska, na podstawie, którego wykonano niniejszą prognozę oddziaływania na środowisko jest ustawa z dnia 3 października 2008 r. o udostępnianiu informacji o środowisku i jego ochronie, udziale społeczeństwa w ochronie środowiska oraz o ocenach oddziaływania na środowisko. Kolejnym istotnym dokumentem z punktu widzenia ochrony

środowiska na szczeblu międzynarodowym jest Konwencja o Różnorodności Biologicznej sporządzona w Rio de Janeiro z dnia 5 czerwca 1992 roku, która w Artykule 14 wprowadza odpowiednie procedury wymagające wykonania oceny oddziaływania na środowisko projektów, które mogą mieć znaczenie dla różnorodności biologicznej. Projekt zmiany omawianego studium powinien spełniać wymogi zawarte w dokumencie Polityka Ekologiczna Państwa w latach 2009-2012 z perspektywą do roku 2016 tj. kształtować ład przestrzenny pozwalając na racjonalną gospodarkę. Przez ład przestrzenny należy rozumieć sposób ukształtowania przestrzeni, który tworzy harmonijną całość. Należy również pamiętać o zasadzie zrównoważonego rozwoju, o której mówi Konstytucja RP w art. 5 – „Rzeczpospolita Polska (...) zapewnia ochronę środowiska, kierując się zasadą zrównoważonego rozwoju”. Założenia zrównoważonego rozwoju zostały uwzględnione w projekcie zmiany studium m.in. poprzez utrzymanie i wprowadzenie nowych obszarów biologicznie czynnych, nieblokujących jednocześnie rozwoju inwestycji na przeznaczonych terenach. Intensyfikacja zabudowy na obszarze już przekształconym może lokalnie prowadzić do zubożenia układu przyrodniczego okolicy, jednak w szerszej skali będzie minimalizować rozwój inwestycji na tereny, dla których podstawową funkcją powinna być funkcja przyrodnicza.

Najważniejszymi ustaleniami w zakresie ochrony środowiska na szczeblu państw członkowskich są dokumenty, wśród których jako najważniejsze należy wymienić:

- Konwencja o obszarach wodno-błotnych mających znaczenie międzynarodowe, zwłaszcza jako środowisko życiowe ptactwa wodnego – Konwencja Ramsarska z dnia 2 lutego 1971 r., (Dz. U. z 1978, Nr 7, poz. 24 i 25);
- Konwencja o ochronie gatunkowej dzikiej flory i fauny europejskiej oraz ich siedlisk, Berno z dnia 10 września 1979 r. (Dz. U. z 1996 r., Nr 58, poz. 263);
- w/w Konwencji o różnorodności biologicznej przyjęta w Nairobi dnia 22 maja 1992 r. podpisana w Rio de Janeiro w dniu 5 czerwca 1992 r. (Dz. U. z 1995 r. Nr 118, poz. 565),
- Konwencja o ochronie migrujących gatunków dzikich zwierząt – Konwencja Bońska z dnia 23 czerwca 1979 r., (Dz. U. z 2003 r. Nr 2, poz. 17);
- Konwencja o ochronie europejskiej dzikiej przyrody i siedlisk naturalnych – Konwencja Berneńska z dnia 19 września 1979 r. (Dz. U. z 1996 r., Nr 58, poz. 263);
- Europejska Konwencja Krajobrazowa, sporządzona we Florencji dnia 20 października 2000 r. (Dz. U. z 2006 r. Nr 14, poz. 98);

- dyrektywę Rady 79/40/EWG z dnia 2 kwietnia 1979 r. w sprawie ochrony dzikich ptaków ze zmianami;
- dyrektywę Rady 92/43/EWG z dnia 21 maja 1992 r. w sprawie ochrony siedlisk przyrodniczych oraz dzikiej fauny i flory.

Wyżej wymienione dyrektywy są podstawą prawną utworzenia Europejskiej Sieci Ekologicznej NATURA 2000, której głównym celem jest zachowanie zagrożonych wyginięciem siedlisk przyrodniczych oraz gatunków roślin i zwierząt w skali Europy.

Oprócz ww. aktów prawnych na uwagę zasługują także:

- dyrektywa Parlamentu Europejskiego i Rady nr 2001/42/WE z dnia 27 czerwca 2001 r. w sprawie oceny wpływu niektórych planów i programów na środowisko,
- dyrektywa Rady nr 85/337/EWG z dnia 27 czerwca 1985 r. w sprawie oceny skutków wywieranych przez niektóre przedsięwzięcia publiczne i prywatne na środowisko naturalne.

Celem Dyrektywy nr 2001/42/WE jest „(...) zapewnienie wysokiego poziomu ochrony środowiska i przyczynienie się do uwzględniania aspektów środowiskowych w przygotowaniu i przyjmowaniu planów i programów w celu wspierania stałego rozwoju, poprzez zapewnienie, że zgodnie z niniejszą dyrektywą dokonywana jest ocena wpływu na środowisko niektórych planów i programów, które potencjalnie mogą powodować znaczący wpływ na środowisko.” Natomiast dyrektywa nr 85/337/EWG dotyczy oceny wpływu wywieranego przez niektóre przedsięwzięcia publiczne i prywatne na środowisko.

Dokumentem krajowym, który należy wymienić, przyjmującym za podstawę działań planistycznych ład przestrzenny i zrównoważony rozwój jest ustawa o planowaniu i zagospodarowaniu przestrzennym. Artykuł 10 w/w ustawy wymienia istotne czynniki wpływające na proces zrównoważonego rozwoju, którymi są m.in.:

- stan ładu przestrzennego i wymogów jego ochrony,
- stan środowiska, w tym stan rolniczej i leśnej przestrzeni produkcyjnej, wielkość i jakość zasobów wodnych oraz wymogi ochrony środowiska, przyrody i krajobrazu kulturowego,
- warunki i jakość życia mieszkańców,
- zagrożenia bezpieczeństwa ludności i jej mienia,
- występowanie obiektów i terenów chronionych na podstawie przepisów odrębnych,
- występowanie obszarów naturalnych zagrożeń geologicznych,
- występowanie udokumentowanych złóż kopalin oraz zasobów wód podziemnych,

- stan systemów komunikacji i infrastruktury technicznej, w tym stopień uporządkowania gospodarki wodno-ściekowej, energetycznej oraz gospodarki odpadami.

Z powyższego wynika, że cele ochrony środowiska na szczeblu międzynarodowym, międzynarodowym i krajowym zostały uwzględnione w projekcie planu, dla którego sporządzona została niniejsza prognoza. Powyższe cele to przede wszystkim zapisanie jak najbardziej racjonalnych zasad kształtowania analizowanej przestrzeni, z jednoczesnym zachowaniem dużej ilości zieleni.

W celu ochrony środowiska zapisy obowiązującego studium zwracają uwagę na położenie omawianych terenów w:

- Obszarze Chronionego Krajobrazu Beskidu Niskiego, zgodnie z Rozporządzeniem Nr 56 Wojewody Podkarpackiego z dnia 30 maja 2005 roku w sprawie zmiany Rozporządzenia Wojewody Krośnieńskiego w sprawie utworzenia w/w obszaru (Dz. U. Wojewody Podkarpackiego Nr 80 poz. 1357),
- sąsiedztwie głównego zbiornika wód podziemnych GZWP 432 (porowy) stanowiącego ochronę wód słodkich i mineralnych, leczniczych chlorkowo – sodowych i siarczkowych,
- obszarze ochrony uzdrowiskowej strefa „A” i „B”,
- Obszarze Specjalnej Ochrony Siedlisk PLH 180016 „Rymanów”, oraz w sąsiedztwie Obszaru Specjalnej Ochrony ptaków „Beskid Niski” (PLB180002),
- obszarze i terenie górniczym wód mineralnych „Rymanów”,

oraz przestrzegania wymogów związanych z położeniem w w/w obszarach, oraz dodatkowo zwracają uwagę na:

- zachowanie odpowiedniej powierzchni teren u w postaci biologicznie czynnej,
- uzupełnienie obiektów podstawowych obiektami małej architektury i zielenią,
- dbanie o zachowanie walorów widokowych przez właściwe wkomponowanie obiektów budowlanych i infrastruktury technicznej w krajobraz,
- prowadzenie wzmożonego nadzoru w zakresie ładu przestrzennego i dyscypliny budowlanej,
- zapewnienie kompleksowego rozwiązania problemów zabudowy, z bezwzględnym zachowaniem wymogów prawnych w zakresie gospodarki wodno – ściekowej, składowania i unieszkodliwiania odpadów, urządzania i kształtowania terenów zieleni.

## **VI. INFORMACJA O GŁÓWNYCH CELACH ZMIANY STUDIUM, ZAWARTOŚCI ORAZ JEGO POWIĄZANIACH Z INNYMI DOKUMENTAMI.**

Zmiana studium polega na przeznaczeniu niewielkich obszarów wskazanych na rysunku projektu zmiany studium na teren zabudowy uzdrowskiej i teren zabudowy przemysłowej, składów i magazynów, co zgodne jest z ich rzeczywistym zagospodarowaniem (Rysunek 4. i Rysunek 5.).

Skutkiem zmiany będzie poszerzenie terenów oznaczonych na rysunku studium symbolami 5UZ i 5P będących w posiadaniu Sanatorium Uzdrawiskowego STOMIL i Uzdrawiska Rymanów w Rymanowie Zdroju. Są to tereny lokalizacji sanatorium „Stomil” (5UZ) i ujęcia wody mineralnej (5P).

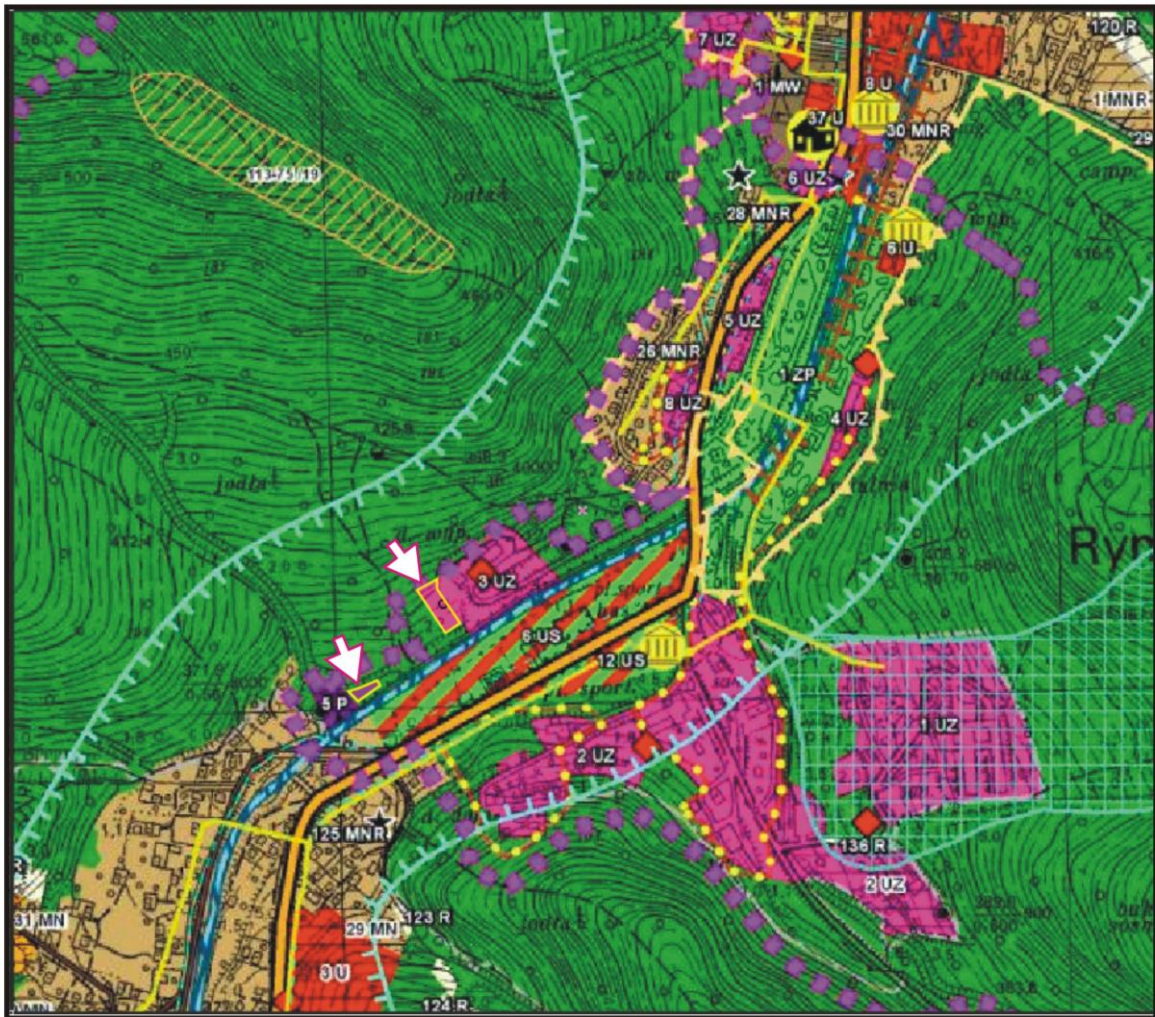
Obszar poszerzenia terenu 5P jest częścią działki ewidencyjnej nr 9/1 oznaczonej w ewidencji gruntów symbolem Ls. Faktycznie obszar zmiany stanowi nieużytek i zlokalizowane jest na nim ujęcie wody mineralnej z niezbędną infrastrukturą. Jego przeznaczenie na poszerzenie terenu 5P jest usankcjonowaniem stanu istniejącego.

Projekt zmiany studium jest zgodny z uwarunkowaniami określonymi w opracowaniu ekofizjograficznym (Rysunek 6.).

## STUDIUM UWARUNKOWAŃ I KIERUNKÓW ZAGOSPODAROWANIA PRZESTRZENNEGO GMINY RYMANÓW

UWARUNKOWANIA ZAGOSPODAROWANIA PRZESTRZENNEGO  
SKALA 1:10 000  
(fragment rysunku jednolitego - projekt)

ZAŁĄCZNIK NR 1A DO UCHWAŁY NR .....  
RADY MIEJSKIEJ W RYMANOWIE Z DNIA ..... 2015 r.



**GRANICE OBSZARÓW OBJĘTYCH ZMIANĄ STUDIUM**  
(uchwaloną w/w uchwałą)

WYBRANE OZNACZENIA:



**UZ** zabudowa uzdrowiskowa



**P** zabudowa przemysłowa, składów i magazynów

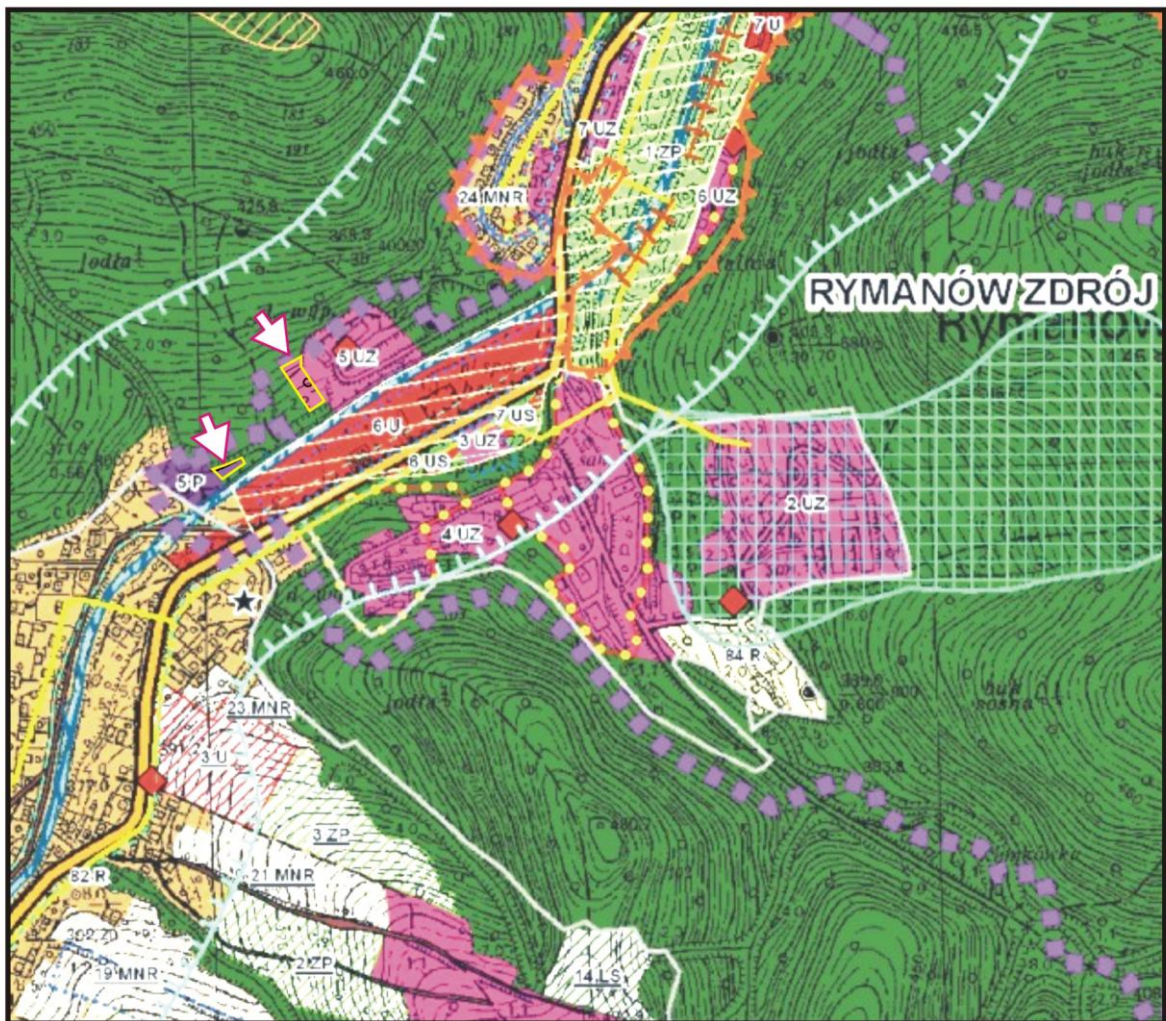
**Rysunek 4.** Wyrwy z projektu zmiany Studium Uwarunkowań i Kierunków Zagospodarowania Przestrzennego gminy Rymanów – Uwarunkowania zagospodarowania przestrzennego.



## STUDIUM UWARUNKOWAŃ I KIERUNKÓW ZAGOSPODAROWANIA PRZESTRZENNEGO GMINY RYMANÓW

KIERUNKI ZAGOSPODAROWANIA PRZESTRZENNEGO  
SKALA 1:10 000  
(fragment rysunku jednolitego - projekt)

ZAŁĄCZNIK NR 2A DO UCHWAŁY NR .....  
RADY MIEJSKIEJ W RYMANOWIE Z DNIA ..... 2015 r.



**GRANICE OBSZARÓW OBJĘTYCH ZMIANĄ STUDIUM**  
(uchwaloną w/w uchwałą)

### WYBRANE OZNACZENIA:






- UZ** zabudowa uzdrowskowa
- P** zabudowa przemysłowa, składów i magazynów

**Rysunek 5.** Wyrys z projektu zmiany Studium Uwarunkowań i Kierunków Zagospodarowania Przestrzennego gminy Rymanów – Kierunki zagospodarowania przestrzennego.

Opracowanie ekofizjograficzne podstawowe  
sporządzone na potrzeby  
Studium Uwarunkowań i Kierunków Zagospodarowania Przestrzennego gminy Rymanów  
(FRAGMENT)



WYBRANE OZNACZENIA:

-  Sieć rzeczna
-  Lasy
-  zabudowa mieszkaniowa jednorodzinna
-  pozostałe usługi (w tym obsługi uzdrowiskowej)
-  zabudowa przemysłowo-składowo-magazynowa

Rysunek 6. Przeznaczenie terenów zmiany studium w opracowaniu ekofizjograficznym.

## VII. OCENA ROZWIĄZAŃ ZAWARTYCH W PROJEKTOWANYM DOKUMENCIE.

Zmiana studium polega na przeznaczeniu niewielkich obszarów wskazanych na rysunku projektu zmiany studium na teren zabudowy uzdrowskiej i teren zabudowy przemysłowej, składów i magazynów, co zgodne jest z ich rzeczywistym zagospodarowaniem.

Skutkiem zmiany będzie poszerzenie terenów oznaczonych na rysunku studium symbolami 5UZ i 5P będących w posiadaniu Sanatorium Uzdrowskiego STOMIL i Uzdrowska Rymanów w Rymanowie Zdroju. Są to tereny lokalizacji sanatorium „Stomil” (5UZ) i ujęcia wody mineralnej (5P).

Obszar poszerzenia terenu 5P jest częścią działki ewidencyjnej nr 9/1 oznaczonej w ewidencji gruntów symbolem Ls. Faktycznie obszar zmiany stanowi nieużytek i zlokalizowane jest na nim ujęcie wody mineralnej z niezbędną infrastrukturą. Jego przeznaczenie na poszerzenie terenu 5P jest usankcjonowaniem stanu istniejącego.

W MPZP Rymanów Zdrój będzie to poszerzenie terenu przepompowni wody mineralnej wraz z odwiertami. Wyrys z obowiązującego planu, ze wskazaniem terenu poszerzenia, poniżej.



4.WZ - TERENY PRZEPOMPOWNI WODY  
MINERALNEJ WRAZ Z ODWIERTAMI      a

Istotnym zadaniem z zakresu ochrony środowiska na omawianych terenach jest zachowanie warunków wynikających z położenia w granicach Obszaru Chronionego Krajobrazu Beskidu Niskiego, strefie „A” i „B” ochrony uzdrowskiej Uzdrowska Rymanów Zdrój oraz Specjalnego Obszaru Ochrony Siedlisk „Rymanów”, obszaru i terenu górniczego wód mineralnych „Rymanów”. Analizowany dokument wraz z obowiązującym studium uwzględnia potrzebę ochrony środowiska wodno – gruntowego poprzez zapewnienie kompleksowego rozwiązania problemów zabudowy, z bezwzględnym zachowaniem wymogów dotyczących gospodarki wodno – ściekowej, składowania

i unieszkodliwiania odpadów. Natomiast ochronę obszaru chronionego krajobrazu poprzez przestrzeganie wymogów związanych z położeniem w Obszarze Chronionego Krajobrazu Beskidu Niskiego oraz dbanie o zachowanie walorów krajobrazowych przez właściwe wkomponowanie obiektów w krajobraz.

W celu ochrony środowiska zapisy obowiązującego studium zwracają uwagę na położenie omawianych terenów w:

- Obszarze Chronionego Krajobrazu Beskidu Niskiego, zgodnie z Rozporządzeniem Nr 56 Wojewody Podkarpackiego z dnia 30 maja 2005 roku w sprawie zmiany Rozporządzenia Wojewody Krośnieńskiego w sprawie utworzenia w/w obszaru (Dz. U. Wojewody Podkarpackiego Nr 80 poz. 1357),
- sąsiedztwie głównego zbiornika wód podziemnych GZWP 432 (porowy) stanowiącego ochronę wód słodkich i mineralnych, leczniczych chlorkowo – sodowych i siarczkowych,
- obszarze ochrony uzdrowskiej strefa „A” i „B”,
- Obszarze Specjalnej Ochrony Siedlisk PLH 180016 „Rymanów”, oraz w sąsiedztwie Obszaru Specjalnej Ochrony ptaków „Beskid Niski” (PLB180002),
- obszarze i terenie górniczym wód mineralnych „Rymanów”,

oraz przestrzegania wymogów związanych z położeniem w w/w obszarach, oraz dodatkowo zwracają uwagę na:

- zachowanie odpowiedniej powierzchni teren u w postaci biologicznie czynnej,
- uzupełnienie obiektów podstawowych obiektami małej architektury i zielenią,
- dbanie o zachowanie walorów widokowych przez właściwe wkomponowanie obiektów budowlanych i infrastruktury technicznej w krajobraz,
- prowadzenie wzmożonego nadzoru w zakresie ładu przestrzennego i dyscypliny budowlanej,
- zapewnienie kompleksowego rozwiązania problemów zabudowy, z bezwzględnym zachowaniem wymogów prawnych w zakresie gospodarki wodno – ściekowej, składowania i unieszkodliwiania odpadów, urządzania i kształtowania terenów zieleni.

Dodatkowo obowiązujące studium zawiera politykę kształtowania i kierunki ochrony środowiska przyrodniczego dla całej Gminy Rymanów.

Zagospodarowanie części analizowanego terenu zwiększy emisję hałasu, może zwiększyć zanieczyszczenie gleby, dodatkowo może zanieczyścić wody gruntowe. Również zmniejszy procentowy udział powierzchni biologicznie czynnej, co wpłynie na zmianę

warunków infiltracji wody do stref wodonośnych, parowanie, napowietrzanie i nawadnianie gruntu.

Istotnym jest odpowiednie zabezpieczenie terenu w celu ochrony terenów sąsiednich przed zwiększoną emisją hałasu, jednocześnie zabezpieczenie przed zanieczyszczeniem gleby i wód gruntowych oraz uwzględnienie odpowiedniego udziału procentowego powierzchni biologicznie czynnej.

#### **VIII. OCENA ZGODNOŚCI PROJEKTOWANEGO UŻYTKOWANIA I ZAGOSPODAROWANIA TERENÓW Z UWARUNKOWANIAMİ OKREŚLONYMI W OPRACOWANIU EKOFIZJOGRAFICZNYM.**

Opierając się na aktualnych przepisach prawnych dotyczących opracowań ekofizjograficznych, przy pracy nad niniejszą prognozą stosowano się do nakazu uwzględnienia jako dokumentu wyjściowego opracowania ekofizjograficznego. Wyraża się to w metodycznym i merytorycznym sprzężeniu tych opracowań.

Ustalenia projektu zmiany studium nie kolidują z zawartymi w opracowaniu ekofizjograficznym zaleceniami i nakazami dotyczącymi ochrony środowiska, zasad kształtowania krajobrazu, realizacji celów kulturowych i społecznych.

#### **IX. OCENA ROZWIĄZAŃ ZAWARTYCH W PROJEKCIE ZMIANY STUDIUM WYNIKAJĄCYCH Z PRZEPISÓW OCHRONY ŚRODOWISKA ORAZ SKUTKI REALIZACJI ZAŁOŻEŃ PROJEKTU ZMIANY STUDIUM DLA USTANOWIONYCH FORM OCHRONY PRZYRODY.**

Podstawowymi celami z zakresu ochrony środowiska ustaleń projektu zmiany studium w oparciu o obowiązujący dokument jest ochrona Obszaru Chronionego Krajobrazu Beskidu Niskiego, obszaru uzdrowiskowego, środowiska gruntowo – wodnego oraz zachowanie odpowiedniej wielkości terenu biologicznie czynnego. Zapisy obowiązującego studium wraz z planowanymi zmianami zwracają uwagę na przestrzeganie wymogów związanych z położeniem terenu w Obszarze Chronionego Krajobrazu Beskidu Niskiego, w strefie ochrony uzdrowiskowej „A” i „B” Uzdrowiska Rymanów Zdrój, realizację odpowiedniej gospodarki wodno - ściekowej, a także wprowadzają nakaz zachowania odpowiedniego udziału powierzchni terenu biologicznie czynnego oraz dbanie o zachowanie walorów krajobrazowych przez właściwe wkomponowanie obiektów w krajobraz, zapewnienie kompleksowego rozwiązania problemów zabudowy, z bezwzględnym zachowaniem

wymogów określonych przepisami dotyczącymi gospodarki wodno – ściekowej, składowania i unieszkodliwiania odpadów.

W celu ochrony środowiska zapisy obowiązującego studium zwracają uwagę na położenie omawianych terenów w:

- Obszarze Chronionego Krajobrazu Beskidu Niskiego, zgodnie z Rozporządzeniem Nr 56 Wojewody Podkarpackiego z dnia 30 maja 2005 roku w sprawie zmiany Rozporządzenia Wojewody Krośnieńskiego w sprawie utworzenia w/w obszaru (Dz. U. Wojewody Podkarpackiego Nr 80 poz. 1357),
- sąsiedztwie głównego zbiornika wód podziemnych GZWP 432 (porowy) stanowiącego ochronę wód słodkich i mineralnych, leczniczych chlorkowo – sodowych i siarczkowych,
- obszarze ochrony uzdrowskiej strefa „A” i „B”,
- Obszarze Specjalnej Ochrony Siedlisk PLH 180016 „Rymanów”, oraz w sąsiedztwie Obszaru Specjalnej Ochrony ptaków „Beskid Niski” (PLB180002),
- obszarze i terenie górniczym wód mineralnych „Rymanów”,

oraz przestrzegania wymogów związanych z położeniem w w/w obszarach, oraz dodatkowo zwracają uwagę na:

- zachowanie odpowiedniej powierzchni teren u w postaci biologicznie czynnej,
- uzupełnienie obiektów podstawowych obiektami małej architektury i zielenią,
- dbanie o zachowanie walorów widokowych przez właściwe wkomponowanie obiektów budowlanych i infrastruktury technicznej w krajobraz,
- prowadzenie wzmożonego nadzoru w zakresie ładu przestrzennego i dyscypliny budowlanej,
- zapewnienie kompleksowego rozwiązania problemów zabudowy, z bezwzględnym zachowaniem wymogów prawnych w zakresie gospodarki wodno – ściekowej, składowania i unieszkodliwiania odpadów, urządzania i kształtowania terenów zieleni.

Projekt zmiany studium nie koliduje z przepisami dotyczącymi Specjalnego Obszaru Ochrony Siedlisk „Rymanów” (Natura 2000).

## **X. ANALIZA I OCENA WPLYWU REALIZACJI USTALEŃ PROJEKTU ZMIANY STUDIUM NA PODSTAWOWE KOMPONENTY ŚRODOWISKA PRZYRODNICZEGO, IDENTYFIKACJA NAJISTOTNIEJSZYCH PROBLEMÓW ŚRODOWISKOWYCH.**

Analiza i ocena wpływu realizacji ustaleń projektu zmiany studium, poprzez realizację przysyłanych planów miejscowych, przeprowadzona w ramach prognozy, obejmuje ustalenia, których zakres i przedmiot może niekorzystnie wpływać na jakość, funkcjonowanie i zasoby środowiska przyrodniczego w skali lokalnej a także na cele i przedmiot ochrony oraz integralność obszarów Natura 2000 i innych obszarów objętych formami ochrony przyrody.

W prognozie uwzględniono oddziaływania realizacji ustaleń projektu zmiany studium, które dotyczą:

### **Powierzchni ziemi i gleby**

Zmiany będące efektem realizacji ustaleń projektu zmiany studium poprzez realizację planów miejscowych dotyczyć będą powierzchni ziemi i gleby w szczególności w miejscach gdzie zostanie zwiększona powierzchnia terenu przeznaczonego pod zabudowę uzdrowską oraz przemysłową, składów i magazynów poprzez usunięcie wierzchniej warstwy gleby z obszaru prac ziemnych, zabudowy części terenu siecią komunikacyjną i miejscami parkingowymi.

W przypadku wymienionej wyżej zabudowy przemysłowej należy pod tym pojęciem rozumieć istniejące obiekty ujęcia wody mineralnej, co nie stanowi sprzeczności z zapisami statutu uzdrowiska odnoszącymi się do strefy B uzdrowiska. Ujęcie wody mineralnej z infrastrukturą towarzyszącą nie jest, bowiem „zakładem przemysłowym” w rozumieniu statutu. Lokalizacja ujęć wody mineralnej w strefie A i B jest naturalną cechą uzdrowiska

W wyniku realizacji ustaleń projektu zmiany studium poprzez realizację planów miejscowych jedynymi terenami niezabudowanymi będą tereny biologicznie czynne (nie mniej niż 60% terenu objętego niniejszą zmianą planu).

Obecnie powierzchnię omawianych terenów stanowią tereny niezabudowane i nieużytkowane. Są to tereny biologicznie czynne, których powierzchnia w przypadku realizacji ustaleń opracowanego dokumentu ulegnie zmniejszeniu.

Natomiast w miejscach przeznaczonych pod tereny zabudowy uzdrowskiej, w miejscach gdzie powstanie infrastruktura techniczna część pokrywy glebowej ulegnie znacznym przekształceniom. W miejscach przebiegu dróg oraz w miejscach gdzie może powstać parking warstwa gleby zostanie całkowicie zlikwidowana.

Ze względu na charakter prowadzonych prac ziemnych materiał budujący podłoże zostanie zmieniony pod względem mechanicznym m.in. przez mieszanie składników gleby z gruzem budowlanym lub materiałem skalnym zalegającym płytko przy powierzchni ziemi.

Poprzez pokrywanie obszarów sztucznymi, nieprzepuszczalnymi materiałami wystąpi zjawisko związane z zakłóceniem naturalnej cyrkulacji wody i powietrza. Powierzchnie te zostaną wyeliminowane z naturalnych procesów nawadniania i napowietrzania.

Dodatkowo w związku z zainwestowaniem na omawianym terenie może dojść do zwiększenia w glebie zanieczyszczeń pyłowych.

Do głównych niekorzystnych czynników będących wynikiem realizacji ustaleń projektu zmiany studium, poprzez realizację planów, powodujących zmiany powierzchni ziemi i stanu gleb należy zaliczyć:

- powstanie sztucznych form terenu,
- wyłączenie części powierzchni gruntu z procesów nawadniania i napowietrzania poprzez pokrycie ich szczelnymi, sztucznymi powierzchniami,
- zanieczyszczenie środowiska gruntowego substancjami chemicznymi m.in. w trakcie realizacji inwestycji przy użyciu wadliwego sprzętu budowlanego,
- zmiany właściwości gruntu i gleby pod względem mechanicznym i strukturalnym poprzez mieszanie i zastępowanie gleb przez grunty antropogeniczne o bardzo niejednorodnej strukturze,
- zmianę materii organicznej.

### **Wód powierzchniowych i podziemnych**

Tereny niezabudowane pełnią ważną rolę „okien hydrologicznych”, uczestnicząc w procesach naturalnego obiegu wody w procesie infiltracji i parowania wód opadowych. Na obszarach biologicznie czynnych spływ powierzchniowy jest ograniczony na korzyść infiltracji, co łagodzi negatywne skutki urbanizacji w stosunku do hydrosfery.

Realizacja ustaleń projektu zmiany studium spowoduje wyłączenie pewnej powierzchni terenu z naturalnego obiegu wody na skutek pokrycia jej materiałami nieprzepuszczalnymi. Wynikiem tego będzie nieznaczny:

- wzrost udziału spływu powierzchniowego,
  - wzrost intensywności parowania,
- oraz nieznaczna:
- zmiana kształtu i zasięgu stref zasilania,
  - zmiana kierunków i tempa przepływu wody,



Wyżej wymienione czynniki nie powinny doprowadzić do sztucznego obniżenia poziomu zwierciadła wód gruntowych oraz utrudnić odprowadzanie nadmiaru wody w przypadku wystąpienia intensywnych opadów lub przyspieszonego topnienia pokrywy śnieżnej.

Następnym czynnikiem, który może w większym stopniu wpłynąć na wody powierzchniowe i podziemne może być emisja zanieczyszczeń pochodząca z potencjalnych zagrożeń do których możemy zaliczyć:

- infiltrację ścieków komunalnych z nieszczelnej kanalizacji,
- zanieczyszczenia związane z transportem,
- zanieczyszczenia środkami utrzymania dróg.

### **Przekształceń świata roślin i zwierząt**

Obecnie na omawianym terenie nie ma pierwotnych ekosystemów, a istniejący świat fauny i flory jest wynikiem działalności człowieka.

Świat zwierząt i roślin reprezentowany jest przez gatunki powszechnie występujące na terenach leśnych sąsiadujących z terenami zabudowanymi.

Realizacja ustaleń projektu zmiany studium będzie wiązała się z emisją hałasu i zanieczyszczeń oraz ograniczeniem terenów migracji – lokalnych przemieszczeń zwierząt i żerowania zwierząt.

Nie przewiduje się żeby wystąpiły znaczące przekształcenia świata roślin na omawianym terenie.

### **Zanieczyszczenia powietrza**

Głównymi czynnikami powodującymi zmiany w zakresie warunków aerosanitarnych w wyniku realizacji założeń projektu zmiany studium będzie sieć komunikacyjna. Przyczyni się to do nieznacznego zwiększenia zanieczyszczeń powietrza.

Obecnie stan zanieczyszczenia powietrza na omawianym obszarze jest wynikiem czynników zewnętrznych. Omawiane tereny położone są z dala od dużych ośrodków przemysłowych. Do lokalnych czynników zlokalizowanych najbliższej analizowanego terenu należą źródła ciepła z palenisk domowych oraz ruch komunikacyjny.

### **Oceny zmian w krajobrazie**

Aktualnie omawiany krajobraz przedmiotowego terenu tworzą w przeważającej części tereny zabudowane z dominującą zabudową mieszkaniową jednorodzinną zlokalizowaną

wzdłuż drogi wojewódzkiej oraz potoku Morwawa a także obiekty usługowe charakterystyczne dla stref miejskich i uzdrowiskowe.

Stopień antropogenicznego przekształcenia omawianego krajobrazu jest wysoki. Natomiast walory krajobrazowe otoczenia są wysokie, ze względu na usytuowanie na terenie uzdrowiska Rymanów – Zdrój i Beskidu Niskiego.

Podstawową zmianą w krajobrazie w wyniku realizacji ustaleń projektu zmiany studium, poprzez realizację przyszłych planów miejscowych, będzie pojawienie się kolejnych terenów zainwestowanych m.in. infrastruktury komunikacyjnej na terenach niezabudowanych.

Realizacja ustaleń projektu zmiany studium nie naruszy krajobrazu, wynika to z planowanej skali inwestycji oraz otoczenia.

### **Oceny wpływu na różnorodność biologiczną**

Różnorodność biologiczna to zróżnicowanie życia na wszelkich poziomach jego organizacji. Na stan różnorodności biologicznej wpływają: przestrzeń, stopień przekształcenia przestrzeni przyrodniczej w związku z użytkowaniem ziemi i intensywność gospodarowania.

Realizacja ustaleń projektu zmiany studium, poprzez realizację przyszłych planów miejscowych, nie spowoduje znaczącej ingerencji w środowisko naturalne oraz nie wpłynie w znacznym stopniu na obniżenie poziomu różnorodności biologicznej.

Z uwagi na strukturę i skład gatunkowy pozbawione są większych walorów przyrodniczych. Na analizowanych terenach występują w przeważającej części ekosystemy o niskim poziomie naturalności, z niską bioróżnorodnością siedliskową i gatunkową.

Na omawianych obszarach brak jest form przyrodniczych wyróżniających się pod względem rzadkości występowania.

W związku z powyższym realizacja ustaleń projektu zmiany studium, poprzez realizację ustaleń planów miejscowych, nie będzie wiązała się z utratą różnorodności biologicznej.

### **Oceny wpływu na klimat akustyczny**

Obecnie omawiany teren sąsiaduje z antropogenicznymi źródłami hałasu: droga wojewódzka i tereny zabudowy mieszkalnej i usługowej. Są to obszary normowane pod względem hałasu tj. teren drogi wojewódzkiej oraz teren zabudowy mieszkaniowo – zagrodowej.

Realizacja projektu zmiany studium, poprzez realizację planów miejscowych, będzie miała nieznaczny wpływ na klimat akustyczny analizowanego terenu. Źródłami emisji hałasu będą: prowadzone prace budowlane, sieć komunikacyjna oraz miejsca postojowe.

#### **Oceny wpływu na zdrowie ludzi**

Analiza ustaleń projektu zmiany studium dowodzi, że w wyniku realizacji ustaleń planów miejscowych, nie wystąpią poważne zagrożenia dla zdrowia i życia ludzi. Możliwymi zagrożeniami mogą być uciążliwości związane z pogorszeniem środowiska akustycznego w trakcie realizacji ustaleń projektu zmiany studium, poprzez realizację przyszłych planów miejscowych.

Ogólnie realizacja ustaleń omawianego dokumentu nie będzie miała wpływu na warunki i komfort życia mieszkańców.

### **XI. INFORMACJE O MOŻLIWYM TRANSGRANICZNYM ODDZIAŁYWANIU NA ŚRODOWISKO.**

Realizacja założeń projektu zmiany studium, poprzez realizację planów miejscowych, nie będzie powodowała negatywnego oddziaływania na środowisko o charakterze transgranicznym.

### **XII. OCENA ZMIAN W ŚRODOWISKU PRZY BRAKU REALIZACJI USTALEŃ ZAWARTYCH W PROJEKCIE ZMIANY STUDIUM.**

Brak realizacji ustaleń zawartych w projekcie zmiany studium będzie wiązał się z kontynuacją dotychczasowego sposobu użytkowania terenów. Zachowanie obecnego charakteru omawianych obszarów nie spowoduje zmian w środowisku. Natomiast w miejscu gdzie znajdują się obszary leśne zagospodarowanie to będzie niezgodne z ewidencją gruntów.

### **XIII. WPŁYW USTALEŃ PROJEKTU ZMIANY STUDIUM NA STAN ZASOBÓW KULTUROWYCH I MATERIALNYCH ORAZ SPOSOBY ICH OCHRONY.**

W obrębie analizowanych terenów nie występują obiekty stanowiące szczególnie cenne zasoby materialne lub kulturowe, w związku, z czym nie przewiduje się wpływu na stan w/w zasobów.

#### **XIV. ROZWIĄZANIA ZAWARTE W PROJEKCIE ZMIANY STUDIUM SŁUŻĄCE ELIMINACJI LUB OGRANICZENIU NEGATYWNEGO ODDZIAŁYWANIA NA ŚRODOWISKO.**

Realizacja ustaleń projektu zmiany studium, poprzez realizację przyszłych planów miejscowych, z uwagi na charakter (planowaną wielkość przeznaczonych pod zainwestowanie terenów oraz planowany sposób zagospodarowania) oraz specyfikę środowiska przyrodniczego na omawianych terenach nie będzie wymagać specjalnych rozwiązań chroniących środowisko i zdrowie ludzi.

Rozwiązania zawarte w obowiązującym studium odnoszą się do projektu zmiany studium i dotyczą w szczególności:

- ochrony obszarów uzdrowiskowych,
- ochrony obszarów chronionego krajobrazu
- ochrony środowiska gruntowo - wodnego,
- zachowania odpowiedniego udziału powierzchni czynnych biologicznie,
- ochrony powierzchni gruntu,
- ochrony krajobrazu.

Do wyżej wymienionych rozwiązań należy zaliczyć przestrzeganie wymogów związanych z położeniem analizowanych obszarów w:

- Obszarze Chronionego Krajobrazu Beskidu Niskiego, zgodnie z Rozporządzeniem Nr 56 Wojewody Podkarpackiego z dnia 30 maja 2005 roku w sprawie zmiany Rozporządzenia Wojewody Krośnieńskiego w sprawie utworzenia w/w obszaru (Dz. U. Wojewody Podkarpackiego Nr 80 poz. 1357),
  - sąsiedztwie głównego zbiornika wód podziemnych GZWP 432 (porowy) stanowiącego ochronę wód słodkich i mineralnych, leczniczych chlorkowo – sodowych i siarczkowych,
  - obszarze ochrony uzdrowiskowej strefa „A” i „B”,
  - Obszarze Specjalnej Ochrony Siedlisk PLH 180016 „Rymanów”, oraz w sąsiedztwie Obszaru Specjalnej Ochrony ptaków „Beskid Niski” (PLB180002),
  - obszarze i terenie górniczym wód mineralnych „Rymanów”,
- oraz dodatkowo zapisy obowiązującego studium zwracają uwagę na:
- zachowanie odpowiedniej powierzchni teren u w postaci biologicznie czynnej,
  - uzupełnienie obiektów podstawowych obiektami małej architektury i zielenią,

- dbanie o zachowanie walorów widokowych przez właściwe wkomponowanie obiektów budowlanych i infrastruktury technicznej w krajobraz,
- prowadzenie wzmożonego nadzoru w zakresie ładu przestrzennego i dyscypliny budowlanej,
- zapewnienie kompleksowego rozwiązania problemów zabudowy, z bezwzględnym zachowaniem wymogów prawnych w zakresie gospodarki wodno – ściekowej, składowania i unieszkodliwiania odpadów, urządzania i kształtowania terenów zieleni.

## **XV. PROPOZYCJE DOTYCZĄCE PRZEWIDYWANYCH METOD ANALIZY SKUTKÓW REALIZACJI PROJEKTU ZMIANY STUDIUM ORAZ CZĘSTOTLIWOŚCI JEJ PRZEPROWADZANIA.**

Niezbędne będzie dokonanie analizy zmian w zagospodarowaniu przestrzennym w związku z realizacją przeszłych planów miejscowych, w okresie czasowym wynikającym z przepisów szczególnych. Metody analizy powinny uwzględniać analizę dostępnych informacji o środowisku oraz pomiary porealizacyjnej w świetle obowiązujących przepisów odrębnych.

W celu zapewnienia ochrony środowiska przyrodniczego, w szczególności ochrony wszystkich składników Obszaru Chronionego Krajobrazu Beskidu Niskiego i najbardziej narażonego na oddziaływanie środowiska gruntowo – wodnego, istotnym jest wprowadzenie monitoringu realizacji ustaleń projektu zmiany studium poprzez monitoring realizacji ustaleń miejscowych planów zagospodarowania przestrzennego zgodnie z zawartymi w nich zapisami. Monitoring powinien obejmować nadzór i kontrolę:

- przestrzegania wymogów związanych z położeniem w strefie „A”, „B” i „C” ochrony uzdrowskiej oraz w granicach Obszaru Chronionego Krajobrazu Beskidu Niskiego i Obszaru Specjalnej Ochrony Siedlisk PLH 180016 „Rymanów” oraz w obszarze i terenie górniczym wód mineralnych „Rymanów”, a także w sąsiedztwie obszaru „Beskid Niski” PLB180002 i GZWP Nr 432,
- realizacji założeń w zakresie gospodarki wodno – ściekowej,
- zachowania odpowiedniego udziału powierzchni czynnych biologicznie,
- prowadzonych prac budowlanych pod kątem ewentualnego naruszenia poziomów wodonośnych,
- stanu wód powierzchniowych i podziemnych,
- poziomu emisji hałasu,

- sposobu odprowadzania wód mogących zawierać szkodliwe substancje zmyte z dróg i parkingów.

Monitoring powinien być prowadzony, co najmniej raz na pięć lat (równoległe do prowadzonych obligatoryjnie analiz aktualności planów) w oparciu o badania terenowe. Częstotliwość monitoringu powinna ulegać zmianie w zależności od identyfikacji zagrożeń dla środowiska przyrodniczego związanych np. ze stanem czystości wód powierzchniowych i podziemnych, klimatem akustycznym, zanieczyszczeniem powietrza, opartych na corocznej analizie raportów o stanie środowiska wydawanych przez Wojewódzki Inspektorat Ochrony Środowiska oraz analizie ewentualnych wniosków i interwencji dotyczących skutków realizacji ustaleń przyszłych planów miejscowych w oparciu o projektowane zmiany w studium.

Proponowana metodyka: analizy własne oraz analiza ewentualnych wniosków i interwencji dotyczących skutków realizacji ustaleń planu miejscowego.

## **XVI. PROPOZYCJE ROZWIĄZAŃ ALTERNATYWNYCH, ELIMINUJĄCYCH LUB OGRANICZAJĄCYCH NEGATYWNE ODDZIAŁYWANIA NA ŚRODOWISKO I OCHRONĘ OBSZARÓW NATURA 2000.**

Realizacja ustaleń projektu zmiany studium, poprzez realizację przyszłych planów miejscowych, w żaden sposób nie będzie stanowiła zagrożenia dla celów i przedmiotu ochrony specjalnego obszaru ochrony siedlisk „Rymanów”, w tym dla najbliższej położonego obszaru specjalnej ochrony „Beskid Niski”.

Należy ponadto zauważyć, że:

- położenie obszarów objętych projektem zmiany studium predysponuje je do pełnienia zaproponowanych funkcji,
- tereny te nie są narażone na zalanie wodami powodziowymi,
- nie występują obiekty przyrodnicze objęte, lub przewidziane do objęcia ochroną prawną.

Ustalenia projektu zmiany studium:

- są zgodne z:
  - opracowaniem ekofizjograficznym podstawowym do projektu Studium Uwarunkowań i Kierunków Zagospodarowania Przestrzennego Gminy Rymanów,
  - Planem Zagospodarowania Przestrzennego Województwa Podkarpackiego uchwalonym uchwałą nr XLVIII /552/ 2002 Sejmiku Województwa Podkarpackiego z dnia 30 sierpnia 2002 r.,

- nie naruszają przepisów ochrony środowiska,
- nie naruszają przepisów ustawy o ochronie gruntów rolnych i leśnych,
- nie naruszają przepisów ustawy o ochronie przyrody.

Rozwiązania eliminujące lub ograniczające negatywne oddziaływanie na środowisko powinny obejmować:

- wprowadzenie monitoringu wzdłuż drogi wojewódzkiej w ramach badania natężenia hałasu,
- wyposażenie kotłowni w systemy filtrów w celu eliminacji zanieczyszczeń wytwarzanych w procesie ogrzewania domów,
- wprowadzenie nakazu stosowania nawierzchni przepuszczalnych (żwirowych, szutrowych) na obszarach wyłączonych z ruchu samochodowego,
- nacisk na stosowanie bezpiecznych dla środowiska urządzeń i procesów technicznych na projektowanych terenach zabudowy uzdrowskiej,
- edukację ekologiczną mieszkańców w zakresie potrzeb ochrony przyrody i systemu segregacji odpadów,
- wprowadzenie zakazu stosowania soli oraz innych substancji chemicznych przy odśnieżaniu dróg.

## **XVII. STRESZCZENIE.**

Prognoza oddziaływania na środowisko do projektu zmiany Studium Uwarunkowań i Kierunków Zagospodarowania Przestrzennego Gminy Rymanów dla terenów położonych w miejscowości Rymanów-Zdrój, w gminie Rymanów, została opracowana dla obszarów objętych projektem zmiany studium z uwzględnieniem powiązań z sąsiednimi terenami.

W prognozie przeanalizowano projekt zmiany studium z uwzględnieniem zapisów zawartych w obowiązującym Studium Uwarunkowań i Kierunków Zagospodarowania Przestrzennego Gminy Rymanów uchwalonego Uchwałą Nr LV/554/14 Rady Miejskiej w Rymanowie z dnia 24 czerwca 2014 roku.

Analizowane obszary zajmują powierzchnię ok. 0,3 ha.

Są to dwa, niewielkie obszarowo tereny, które od strony południowej graniczą z terenem doliny potoku Morwawa, z pozostałych stron otoczone są lasem, w tym jeden graniczy od strony południowo-zachodniej z obiektami ujęcia wody mineralnej.

Omawiane w niniejszym opracowaniu tereny nie są zabudowane i użytkowane. Na terenie zlokalizowanym przy obiektach ujęcia wody mineralnej znajduje się ujęcie wody mineralnej wraz z niezbędną infrastrukturą.

Głównym celem prognozy jest ocena najbardziej prawdopodobnych wpływów na środowisko, jakie może wywołać realizacja ustaleń zawartych w projekcie zmiany studium, poprzez realizację przyszłych planów miejscowych.

Istota prognozy zawiera się w ocenie na ile ustalenia projektu zmiany studium pozwolą na zachowanie istniejących wartości środowiska, wzbogacą lub odtworzą obniżone wartości środowiska, będą potęgować istniejące zagrożenia.

Tereny objęte projektem zmiany studium znajdują się w strefie „A” i „B” ochrony uzdrowskiej, w granicach Obszaru Chronionego Krajobrazu Beskidu Niskiego i Obszaru Specjalnej Ochrony Siedlisk PLH 180016 „Rymanów” oraz w obszarze i terenie górniczym wód mineralnych „Rymanów”. Najbliższym Obszarem Specjalnej Ochrony Ptaków jest „Beskid Niski” położony w odległości ok. 1,7 km na południowy-wschód.

Nie przewiduje się objęcia omawianych terenów inną ochroną prawną na podstawie przepisów szczególnych.

Ustalenia projektu zmiany studium nie naruszają terenów: parków narodowych, rezerwatów przyrody, parków krajobrazowych ani obszarów Europejskiej Sieci Ekologicznej Natura 2000.

Analizowane tereny nie są szczególnie cenne pod względem przyrodniczym.

Stopień antropogenicznego przekształcenia krajobrazu w obrębie omawianych terenów jest znaczny. Natomiast walory krajobrazowe otoczenia są wysokie, ze względu na usytuowanie na terenie uzdrowiska Rymanów – Zdrój i Beskidu Niskiego.

Zmiana studium polega na przeznaczeniu niewielkich obszarów wskazanych na rysunku projektu zmiany studium na teren zabudowy uzdrowskiej i teren zabudowy przemysłowej, składów i magazynów, co zgodne jest z ich rzeczywistym zagospodarowaniem.

Skutkiem zmiany będzie poszerzenie terenów oznaczonych na rysunku studium symbolami 5UZ i 5P będących w posiadaniu Sanatorium Uzdrowskiego STOMIL i Uzdrowiska Rymanów w Rymanowie Zdroju. Są to tereny lokalizacji sanatorium „Stomil” (5UZ) i ujęcia wody mineralnej (5P).

Obszar poszerzenia terenu 5P jest częścią działki ewidencyjnej nr 9/1 oznaczonej w ewidencji gruntów symbolem Ls. Faktycznie obszar zmiany stanowi nieużytek



i zlokalizowane jest na nim ujęcie wody mineralnej z niezbędną infrastrukturą. Jego przeznaczenie na poszerzenie terenu 5P jest usankcjonowaniem stanu istniejącego.

Ustalenia projektu zmiany studium:

- są zgodne z:
  - Opracowaniem ekofizjograficznym podstawowym do zmiany Studium Uwarunkowań i Kierunków Zagospodarowania Przestrzennego Gminy Rymanów,
  - Planem Zagospodarowania Przestrzennego Województwa Podkarpackiego uchwalonym uchwałą nr XLVIII (552) 2002 Sejmiku Województwa Podkarpackiego z dnia 30 sierpnia 2002 r.,
- nie naruszają przepisów ochrony środowiska,
- nie naruszają przepisów ustawy o ochronie gruntów rolnych i leśnych,
- nie naruszają przepisów ustawy o ochronie przyrody.

Przeznaczenie terenu pod określoną w projekcie zmiany studium zabudowę nie spowoduje znaczącego ponadstandardowego oddziaływania na środowisko, a w szczególności na: różnorodność biologiczną, ludzi, zwierzęta, rośliny, powietrze, krajobraz, klimat, zasoby naturalne, dobra materialne i wodę.

W celu ochrony środowiska zapisy obowiązującego studium zwracają uwagę na położenie omawianych terenów w:

- Obszarze Chronionego Krajobrazu Beskidu Niskiego, zgodnie z Rozporządzeniem Nr 56 Wojewody Podkarpackiego z dnia 30 maja 2005 roku w sprawie zmiany Rozporządzenia Wojewody Krośnieńskiego w sprawie utworzenia w/w obszaru (Dz. U. Wojewody Podkarpackiego Nr 80 poz. 1357),
  - sąsiedztwie głównego zbiornika wód podziemnych GZWP 432 (porowy) stanowiącego ochronę wód słodkich i mineralnych, leczniczych chlorkowo – sodowych i siarczkowych,
  - obszarze ochrony uzdrowskiej strefa „A” i „B”,
  - Obszarze Specjalnej Ochrony Siedlisk PLH 180016 „Rymanów”, oraz w sąsiedztwie Obszaru Specjalnej Ochrony ptaków „Beskid Niski” (PLB180002),
  - obszarze i terenie górniczym wód mineralnych „Rymanów”,
- oraz przestrzegania wymogów związanych z położeniem w w/w obszarach, oraz dodatkowo zwracają uwagę na:

- zachowanie odpowiedniej powierzchni teren u w postaci biologicznie czynnej,
- uzupełnienie obiektów podstawowych obiektami małej architektury i zielenią,

- dbanie o zachowanie walorów widokowych przez właściwe wkomponowanie obiektów budowlanych i infrastruktury technicznej w krajobraz,
- prowadzenie wzmożonego nadzoru w zakresie ładu przestrzennego i dyscypliny budowlanej,
- zapewnienie kompleksowego rozwiązania problemów zabudowy, z bezwzględnym zachowaniem wymogów prawnych w zakresie gospodarki wodno – ściekowej, składowania i unieszkodliwiania odpadów, urządzania i kształtowania terenów zieleni.

Istotna ingerencja realizacji ustaleń projektu zmiany studium (poprzez realizację ustaleń mpzp) w środowisko ograniczy się do terenów objętych projektem zmiany studium i będzie polegała głównie na:

- zmianie ukształtowania powierzchni terenu, gdzie powierzchniowa warstwa gleby ulegnie zerwaniu i przemieszaniu oraz zabudowaniu poprzez lokalizację infrastruktury technicznej,
- zmniejszeniu powierzchni biologicznie czynnej w w/w miejscach,
- niewielkiej zmianie obecnego krajobrazu,
- wzroście emisji hałasu do środowiska,
- możliwości wystąpienia okresowych zanieczyszczenie wód gruntowych i gleby,
- zmianie przeznaczenia gruntów,
- utrudnieniu warunków infiltracji w części terenu przeznaczonego pod zabudowę..

Lokalizacja obszarów objętych projektem zmiany studium, wielkość tych obszarów oraz zaproponowane przeznaczenie powodują, że nie nastąpi ingerencja w cele ochrony środowiska ustanowione na szczeblu międzynarodowym, wspólnotowym i krajowym.

Realizacja ustaleń projektu zmiany studium nie będzie stwarzała zagrożeń dla życia i zdrowia ludzi.