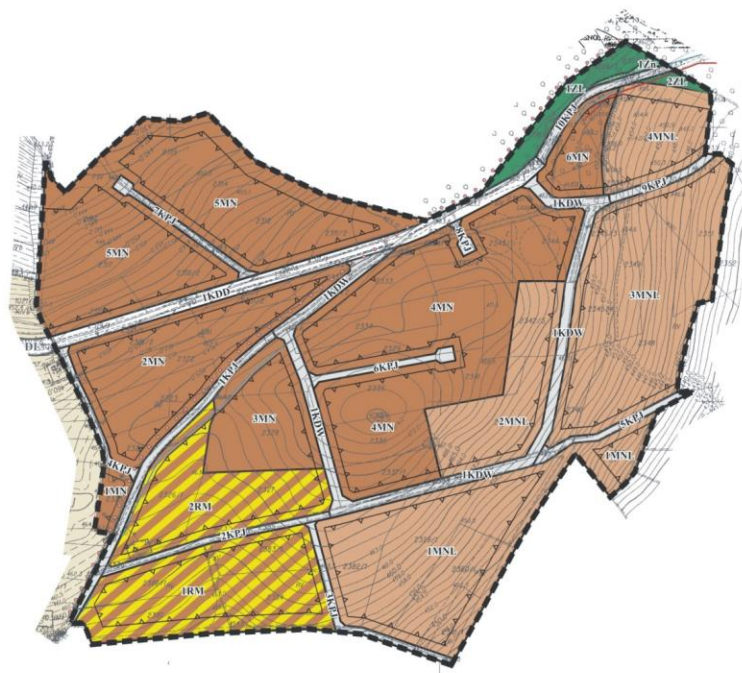


MIEJSCOWY PLAN ZAGOSPODAROWANIA PRZESTRZENNEGO "KLIMKÓWKA 2"

PROGNOZA ODDZIAŁYWANIA NA ŚRODOWISKO



Opracowanie:
mgr Filip Bocianowski
mgr Małgorzata Bocianowska

2014 r.

SPIS TREŚCI:

I. PRZEDMIOT OPRACOWANIA, PODSTAWA PRAWNA, CELE I METODYKA SPORZĄDZANIA PROGNOZY	3
II. POŁOŻENIE I OGÓLNA CHARAKTERYSTYKA ŚRODOWISKA OMAWIANEGO TERENU	4
III. PROBLEMY OCHRONY ŚRODOWISKA I DZIEDZICTWA KULTUROWEGO, ISTOTNE Z PUNKTU WIDZENIA REALIZACJI PROJEKTOWANEGO DOKUMENTU.	18
IV. PRZEWIDYWANE ZNAČĄCE ODDZIAŁYWANIA NA OBSZARY NATURA 2000.....	20
V. CELE OCHRONY ŚRODOWISKA USTANOWIONE NA SZCZEBLU MIĘDZYNARODOWYM, WSPÓLNOTOWYM I KRAJOWYM, ISTOTNE Z PUNKTU WIDZENIA PROJEKTOWANEGO DOKUMENTU, ORAZ SPOSOBY, W JAKICH TE CELE I INNE PROBLEMY ŚRODOWISKA ZOSTAŁY UWZGLĘDNIONE PODCZAS OPRACOWYWANIA DOKUMENTU.	22
VI. INFORMACJA O GŁÓWNYCH CELACH PROJEKTU PLANU, ZAWARTOŚCI ORAZ JEGO POWIĄZANIACH Z INNYMI DOKUMENTAMI.	25
VII. OCENA ROZWIĄZAŃ ZAWARTYCH W PROJEKTOWANYM DOKUMENCIE.	34
VIII. OCENA ZGODNOŚCI PROJEKTOWANEGO UŻYTKOWANIA I ZAGOSPODAROWANIA TERENÓW Z UWARUNKOWANIAM I OKREŚLONYMI W OPRACOWANIU EKOFIZJOGRAFICZNYM.	35
IX. OCENA ROZWIĄZAŃ ZAWARTYCH W PROJEKCIE PLANU WYNIKAJĄCYCH Z PRZEPISÓW OCHRONY ŚRODOWISKA ORAZ SKUTKI REALIZACJI ZAŁOŻEŃ PROJEKTU PLANU DLA USTANOWIONYCH FORM OCHRONY PRZYRODY.	36
X. ANALIZA I OCENA WPŁYWU REALIZACJI USTALEŃ PROJEKTU PLANU NA PODSTAWOWE KOMPONENTY ŚRODOWISKA PRZYRODNICZEGO, IDENTYFIKACJA NAJWAŻNIEJSZYCH PROBLEMÓW ŚRODOWISKOWYCH.....	37
XI. INFORMACJE O MOŻLIWYM TRANSGRANICZNYM ODDZIAŁYWANIU NA ŚRODOWISKO	44
XII. OCENA ZMIAN W ŚRODOWISKU PRZY BRAKU REALIZACJI USTALEŃ ZAWARTYCH W PROJEKCIE PLANU	44
XIII. WPŁYW USTALEŃ PROJEKTU PLANU NA STAN ZASOBÓW KULTUROWYCH I MATERIALNYCH ORAZ SPOSOBY ICH OCHRONY	44
XIV. ROZWIĄZANIA ZAWARTE W PROJEKCIE PLANU SŁUŻĄCE ELIMINACJI LUB OGRANICZENIU NEGATYWNEGO ODDZIAŁYWANIA NA ŚRODOWISKO	44
XV. PROPOZYCJE DOTYCZĄCE PRZEWIDYWANYCH METOD ANALIZY SKUTKÓW REALIZACJI PROJEKTU PLANU ORAZ CZĘSTOTLIWOŚCI JEJ PRZEPROWADZANIA	46
XVI. PROPOZYCJE ROZWIĄZAŃ ALTERNATYWNYCH, ELIMINUJĄCYCH LUB OGRANICZAJĄCYCH NEGATYWNE ODDZIAŁYWANIA NA ŚRODOWISKO I OCHRONĘ OBSZARÓW NATURA 2000	47
XVII. STRESZCZENIE	47

I. PRZEDMIOT OPRACOWANIA, PODSTAWA PRAWNA, CELE I METODYKA SPORZĄDZANIA PROGNOZY.

Przedmiotem niniejszego opracowania jest prognoza oddziaływania na środowisko (zwana dalej prognozą) wykonana dla potrzeb postępowania prowadzonego w ramach strategicznej oceny oddziaływania na środowisko realizacji ustaleń projektu Miejscowego Planu Zagospodarowania Przestrzennego „Klimkówka 2” dla obszaru objętego projektem planu z uwzględnieniem powiązań z sąsiednimi terenami.

Przeprowadzenie strategicznej oceny oddziaływania na środowisko wymagane jest dla projektów planów zagospodarowania przestrzennego zgodnie z art. 46 ustawy z dnia 3 października 2008 r. o udostępnianiu informacji o środowisku i jego ochronie, udziale społeczeństwa w ochronie środowiska oraz o ocenach oddziaływania na środowisko (Dz. U. z 2008 r. Nr 199 poz. 1227 z późn. zm.).

Zakres i stopień szczegółowości informacji wymaganych w prognozie jest zgodny z art. 51 i 52 cytowanej ustawy oraz ze stosownymi uzgodnieniami z Regionalnym Dyrektorem Ochrony Środowiska i Państwowym Wojewódzkim Inspektorem Sanitarnym.

Celem prognozy jest analiza potencjalnych zagrożeń i przekształceń środowiska oraz zmiany warunków życia ludzi wynikających z oceny skutków wpływu realizacji ustaleń projektu miejscowego planu zagospodarowania przestrzennego na środowisko przyrodnicze, a także sposobów eliminacji lub ograniczenia skutków tego oddziaływania.

Prognozę oddziaływania na środowisko projektu planu wykonano w oparciu o dostępne materiały oraz wizję w terenie, która polegała na zapoznaniu się z istniejącymi warunkami środowiskowymi omawianego terenu. Przeanalizowano projekt miejscowego planu zagospodarowania przestrzennego pod względem wpływu, jaki wywrze jego realizacja na środowisko przyrodnicze. Zapoznano się z publikacjami naukowymi, aktami prawnymi, opracowaniem ekofizjograficznym podstawowym do projektu Studium Uwarunkowań i Kierunków Zagospodarowania Przestrzennego Gminy Rymanów, opracowaniem ekofizjograficznym podstawowym do Miejscowego Planu Zagospodarowania Przestrzennego „Klimkówka 2”, Studium Uwarunkowań i Kierunków Zagospodarowania Przestrzennego Gminy Rymanów, projektem Miejscowego Planu Zagospodarowania Przestrzennego „Klimkówka 2” oraz z innymi publikacjami związanymi z przedmiotem opracowania.

Istota prognozy zawiera się w ocenie na ile ustalenia zawarte w projekcie planu pozwolą na zachowanie istniejących wartości środowiska, wzbogacą lub odtworzą obniżone wartości środowiska oraz będą potęgować istniejące zagrożenia.

Analizy przeprowadzone w prognozie oparto na następujących założeniach:

- stanem odniesienia jest obecny stan zagospodarowania i użytkowania terenów,

- ustalenia zawarte w projekcie planu będą realizowane w bliższej lub dalszej przyszłości za pomocą miejscowych planów zagospodarowania przestrzennego,
- nastąpi całkowita realizacja ustaleń projektu planu poprzez realizację ustaleń miejscowego planu zagospodarowania przestrzennego.

Teren objęty projektem planu wykazuje zróżnicowanie pod względem przyrodniczym, a także w sposobie zagospodarowania terenu.

II. POŁOŻENIE I OGÓLNA CHARAKTERYSTYKA ŚRODOWISKA OMAWIANEGO TERENU.

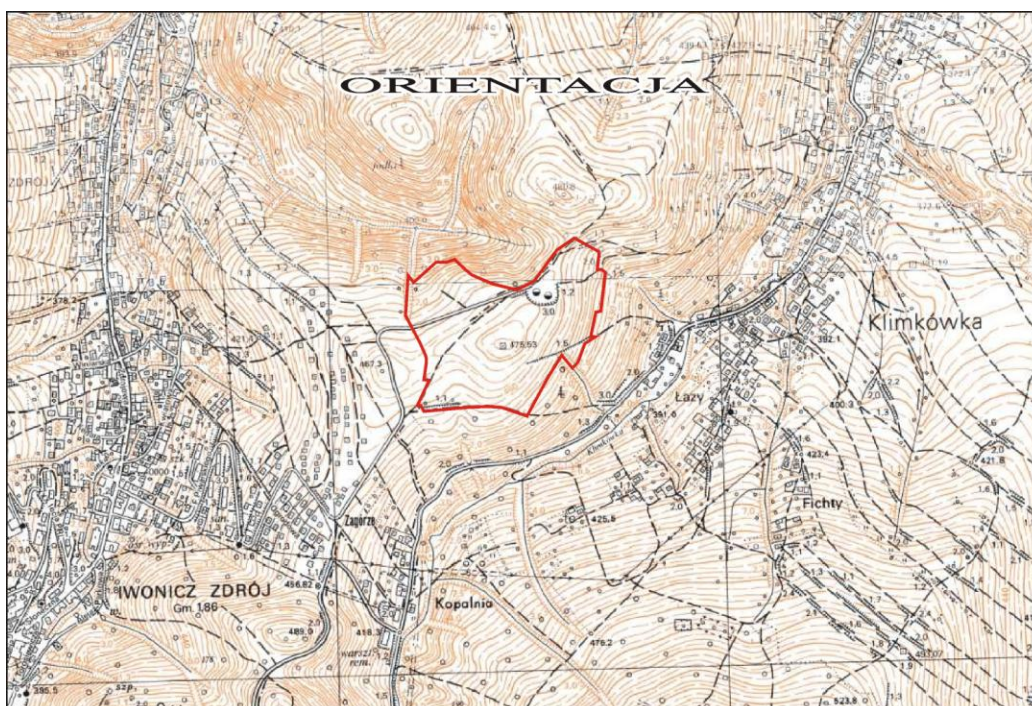
Położenie i charakterystyka terenu

Administracyjnie teren objęty opracowaniem położony jest we wschodniej części miejscowości Klimkówka, wschodniej części gminy Rymanów, środkowej części powiatu krośnieńskiego oraz w południowej części województwa podkarpackiego (Rysunek 1).

Teren opracowania znajduje się na obrzeżach miejscowości Klimkówka, w bezpośrednim sąsiedztwie miejscowości Iwonicz-Zdrój. Od północy i południa graniczy z terenem lasów. Natomiast od wschodu i zachodu z terenami otwartymi pól uprawnych, łąk i nieużytków.

Powierzchnia obszaru opracowania wynosi około 15,10 ha.

Omawiany teren jest w przeważającej części niezabudowany. Znajduje się w krajobrazie rolniczym w bliskiej odległości od zabudowań głównie mieszkalnych o dobrze rozwiniętej sieci dróg dojazdowych. Na pojedynczych działkach istnieje już zabudowa mieszkalno-produkcyjna o różnym stopniu zagospodarowania terenu roślinnością, jak również obszar zbiorników ciśnieniowych wody pitnej ze znacznie zniekształconą strukturą roślinności związaną z przemieszczaniem mas zimnych. Na większej powierzchni znajdują się tereny rolne, dawne grunty wykorzystywane ornice z nielicznymi łąkami oraz w niewielkim stopniu obszary lasów graniczących z tymi uprawami oraz niewielką strefą ekotonalną pomiędzy tymi terenami. Większość upraw została zaniechana, co skutkuje dużą ilością odłogów o różnym stopniu zarośnięcia w wyniku sukcesji naturalnej oraz ze względu na użytkowanie kośne.



(źródło: www.geoportal.gov.pl)

Rysunek 1. Terenu opracowania na mapie topograficznej – pomniejszenie.

Zgodnie z regionalizacją fizycznogeograficzną opracowaną przez J. Kondrackiego (Geografia Regionalna Polski, wydanie trzecie uzupełnione, 2009 r.) teren objęty analizą należy do: megaregionu: Karpaty, Podkarpacie i Nizina Panońska

provincji: Karpaty Zachodnie (z Podkarpaciem)

podprovincji: Zewnętrzne Karpaty Zachodnie

makroregionu: Pogórze Środkowobeskidzkie/Beskidy Środkowe

mezoregionu: Pogórze Jasielskie/Beskid Niski

Omawiany teren położony jest na granicy dwóch mezoregionów: Pogórze Jasielskie i Beskid Niski. Wschodnia część Pogórza Jasielskiego ma urozmaiconą rzeźbę terenu i duże zalesienie, przy czym zaznaczają się wyraźne, równoleżnikowe garby wysokości 300-400 m, z których jeden koło Dukli przekracza wysokość 500 m. Południową granicę pogórza stanowi obszar Beskidu Niskiego. Jest to graniczny łańcuch o ogólnym kierunku z zachodu na wschód, przebiegający skośnie do struktur tektonicznych, które przybierają wschodniokarpacki kierunek południowo-wschodni, wskutek czego przecinają go w poprzek obniżenia i grzbiety, odpowiadające wychodnią odpornych na denudację piaskowców, podczas gdy w obniżeniach powstał szereg niskich przełączy. Pomiędzy dolinami Wisłoki i Osławy wysokość pasm mieści się w przedziale 600-800 m.

Ukształtowanie terenu

Analizowany obszar stanowi część niewielkiego pasma w obrębie, którego można wyróżnić dwa wzniesienia o wysokości bezwzględnej 467,3 m oraz 475,5 m n.p.m. Sam

teren opracowania obejmuje drugie z wyżej wymienionych wzniesień. Wysokości bezwzględne wynoszą tutaj od ok. 450,0 m n.p.m. do ok. 475,5 m n.p.m.

Krajobraz obszaru objętego opracowaniem jest zróżnicowany pod względem rzeźby terenu i otaczającej przyrody: lasy, łąki, pola uprawne i nieużytki.

Przeważającą część terenu stanowią tereny rolne, dawne grunty wykorzystywane ornice z nielicznymi łąkami oraz w niewielkim stopniu obszary lasów graniczących z tymi uprawami oraz niewielką strefą ekotonalną pomiędzy tymi terenami.

Geologia

Pod względem geologicznym analizowany teren położony jest na terenie Karpat Zewnętrznych w obrębie Dołów Jasielsko – Sanockich zbudowanych z utworów fliszu karpackiego, należącego do serii śląskiej oraz z tzw. płatów magurskich.

Najstarszymi skałami w podłożu utworów czwartorzędowych są osady kredy dolnej – warstwy krośnieńskie dolne w skład, których wchodzi piaskowce cienko i średnioławicowe oraz łupki a także piaskowce gruboławicowe oraz łupki.

Serię czwartorzędową na omawianym obszarze stanowią gliny zwietrzelinowe różnej genezy.

Wody powierzchniowe

Obszar objęty opracowaniem generalnie położony jest w obrębie zlewni rzeki Wisłok, stanowiącej lewobrzeżny dopływ rzeki San. Leży na obszarze zlewni dwóch potoków niższego podziału: Iwoniczanka i Klimkówka do Kościołkowej Wody. Potoki te należą do zlewni dwóch różnych potoków. Potok Iwoniczanka stanowi dopływ potoku Lubatówka, lewobrzeżnego dopływu Wisłoka. Natomiast potok Klimkówka stanowi dopływ potoku Morwawa będącego również lewobrzeżnym dopływem rzeki Wisłok. Granica pomiędzy wyżej wymienionymi zlewniami przebiega wzdłuż wzniesienia o kierunku SW – NE.

Na omawianym terenie nie występują naturalne ciek wodne. Jedynie wzdłuż północno-wschodniej części granicy terenu przepływa niewielki ciek wodny bez nazwy.

Na terenie opracowania znajduje się zbiornik wodny powstały w wyniku pogłębienia naturalnego wysięku wody oraz przegrodzenia odpływu, który jest własnością prywatną.

W związku z ukształtowaniem powierzchni analizowanego obszaru w najbliższym sąsiedztwie znajduje się kilka cieków wodnych bez nazwy.

Koryto potoku Iwoniczanka położone jest w odległości ok. 670,00 m na zachód od omawianego terenu. Natomiast potok Klimkówka prowadzi wody w odległości ok. 250,00 m na południowy – wschód od terenu opracowania.

Potok Morwawa i Lubatówka prowadzą wody w odległości ok. 3,70 km na wschód i na zachód od obszaru objętego opracowaniem.

Wszystkie mniejsze ciek wodne zlokalizowane w okolicy omawianego terenu stanowią dopływy wyżej wymienionych potoków: Iwoniczanka i Klimkówka.

Wody powodziowe

Tereny objęte projektem planu znajdują się poza zasięgiem występowania wód powodziowych. Tereny te nie stanowią obszarów zalewowych wyżej wymienionych cieków wodnych.

Wody podziemne

Obszar gminy Rymanów zlokalizowany jest w obrębie górsko-wyżynnej prowincji hydrogeologicznej /wg A.S Kleczkowskiego/, w której wydzielono szereg mniejszych jednostek. Rymanów zalicza się do tej, która znajduje się w obrębie zewnętrznej części masywu Karpackiego, a dokładniej w obrębie Pogórza. Występujące tu wody wglębne to głównie wody zbiornika czwartorzędowego oraz trzeciorzędowego. Dolina Wisłoka tworzy zbiornik wód podziemnych, który zalicza się do głównych zbiorników wód podziemnych w Polsce (432, Dolina rzeki Wisłok). Zbiornik ten w przyszłości ma stać się jedynym źródłem zaopatrzenia w wodę pitną wysokiej jakości dla tego regionu. Analizowany teren położony jest poza obszarem tego zbiornika.

Użytkowanie terenu

Na omawianym terenie dominują gleby brunatne (właściwe, wylugowane, kwaśne), rędziny (brunatne, deluwialne) – wykształciły się z utworów zboczowych, gliniastych i pyłowych oraz utworów fliszowych. Są to gleby charakteryzujące się dobrymi właściwościami fizyko mechanicznymi. Ich przydatność rolnicza uwarunkowana jest rzeźbą terenu. Gleby występujące na obszarach typowo górskich są wymywane i namyte, rzadko przydatne do uprawy ornej. Zdecydowana większość gruntów wykorzystywana jest, jako trwałe łąki i pastwiska.

Grunty występujące na terenie opracowania to grunty w klasie bonitacyjnej IV i V (PsIV, PsV, RV, B-RV) oraz drogi (Rysunek 2).

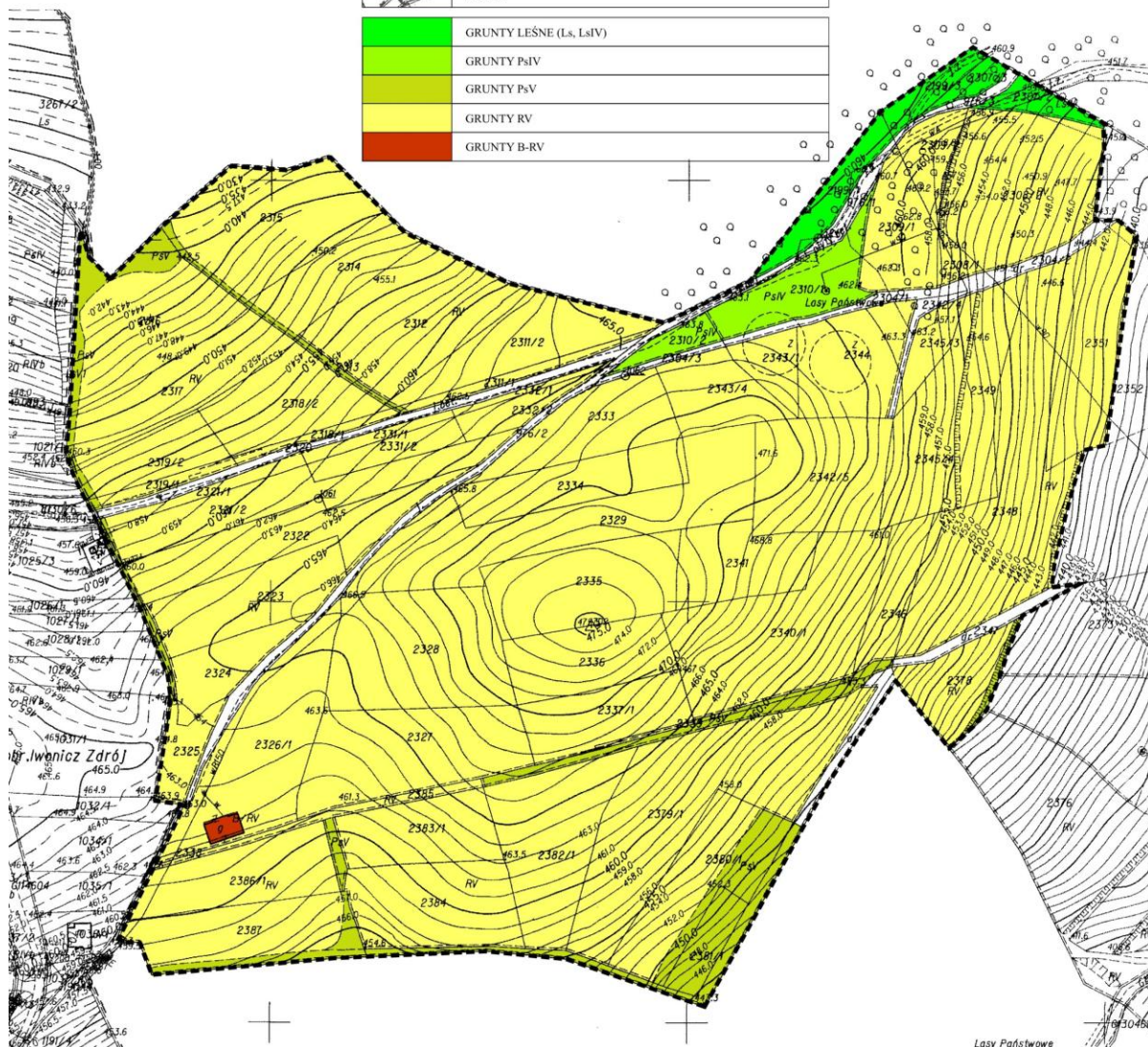
Zgodnie z Rozporządzeniem Ministra Środowiska z dnia 9 września 2002 r. w sprawie standardów jakości gleb oraz standardów jakości ziemi (Dz. U. z 2002 r., Nr 165, poz. 1359) teren opracowania zaliczany jest do grupy B w skład której wchodzi grunty zaliczone do użytków rolnych z wyłączeniem gruntów pod stawami i gruntów pod rowami, grunty leśne oraz zadrzewione i zakrzewione, nieużytki, a także grunty zabudowane i zurbanizowane z wyłączeniem terenów przemysłowych, użytków kopalnych oraz terenów komunikacyjnych.

Dodatkowo grunty klasy IV i V niewymagające uzyskania zgody na zmianę przeznaczenia na cele nierolnicze.

KLASYFIKACJA GRUNTÓW
w granicach opracowania
skala 1:3000

OZNACZENIA:

	GRANICA TERENU OPACOWANIA
	DROGI
	GRUNTY LEŚNE (Ls, LsIV)
	GRUNTY PsIV
	GRUNTY PsV
	GRUNTY RV
	GRUNTY B-RV



Rysunek 2. Klasyfikacja gruntów w granicach opracowania.

Flora

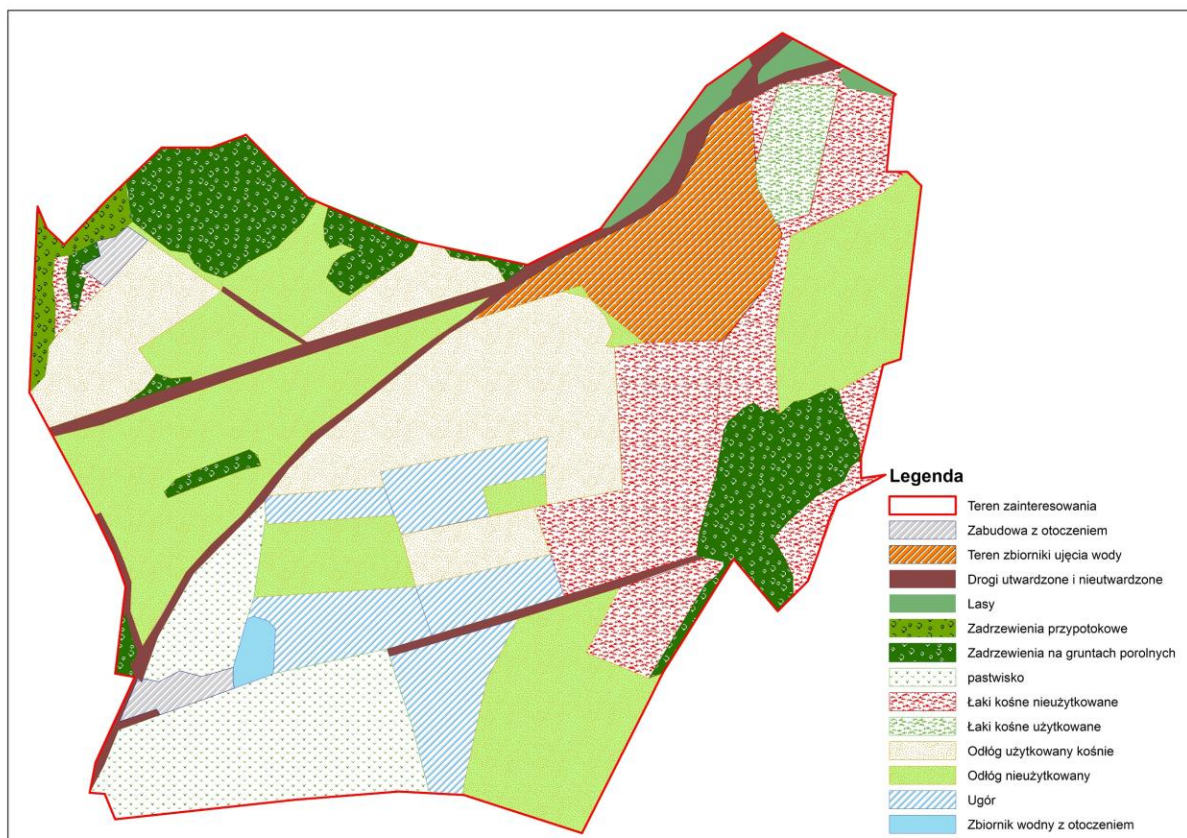
Dane, na których oparto niniejsze opracowanie dotyczące flory występującej na omawianym obszarze pochodzą z wizji terenowej, którą przeprowadzono dnia 11 stycznia 2014 r. (J. Sochacki).

Przeście terenu odbyło się w sposób systematyczny z inwentaryzacją roślinności oraz wyszukiwaniem gatunków znajdujących się pod ochroną ścisłą i częściową. Ze względu na porę roku uzyskane dane są wybiórcze gdyż stwierdzenie występowania gatunków chronionych oraz ich siedlisk, jak i siedlisk przyrodniczych jest w tym okresie utrudnione.

Opis środowiska przyrodniczego:

Teren znajdujący się w obszarze zainteresowania znajduje się w krajobrazie rolniczym w bliskiej odległości od zabudowań głównie mieszkalnych o dobrze rozwiniętej sieci dróg dojazdowych. Na pojedynczych działkach istnieje już zabudowa mieszkalno-produkcyjna o różnym stopniu zagospodarowania terenu roślinnością, jak również obszar zbiorników ciśnieniowych wody pitnej ze znacznie zniekształconą strukturą roślinności związaną z przemieszczaniem mas zimnych. Na większej powierzchni znajdują tereny rolne, dawne grunty wykorzystywane ornie z nielicznymi łąkami oraz w niewielkim stopniu obszary lasów graniczących z tymi uprawami oraz niewielką strefą ekotonalną pomiędzy tymi terenami. Większość upraw została zaniechano, co skutkuje dużą ilością odłogów o różnym stopniu zarośnięcia w wyniku sukcesji naturalnej oraz ze względu na użytkowanie kośne.





Opis poszczególnych elementów wyróżnionych ze względu na strukturę roślinności jak również funkcje gospodarcze, jakie spełniają:

Teren zbiorników wody pitnej - obszar znacznie zniekształcony z utwardzoną drogą oraz placem, duże usypiska ziemne z roślinnością ruderalną, obecne liczne zakrzaczenia i zadrzewienia. Zbiorowiska roślinne na obszarze to stadia sukcesyjne regeneracji lasu klasy RHAMNO-PRUNETEA oraz agregacje neofitów klasy ARTEMISIETEA VULGARIS. Struktura zbiorowisk ma postać darni traw złożonych z gatunków: śmiałek darniowy *Deschampsia caespitosa*, tymotka łąkowa *Phleum pratense*, kupkówka pospolita *Dactylis glomerata*, mietlica pospolita *Agrostis capilaris*, z gatunkami bylin charakterystycznymi dla nieużytków: wrotyczu pospolitego *Tanacetum vulgare*, bylicy pospolitej *Artemisia vulgaris*, ostrożnia polnego *Cirsium arvense* oraz płatami zarośli jeżyny fałdowanej *Rubus plicatus*, róży *Rosa canina*, bzu czarnego *Sambucus nigra*. W znacznej części występują fragmenty lub zwarte zadrzewienia z udziałem krzewiastych postaci lub podrostów jaworu *Acer pseudoplatanus*, iwy *Salix caprea* i zdziczałych drzew owocowych.

Łąki użytkowane kośnie lub pozostawione bez użytkowania charakteryzują się obecnością gatunków charakterystycznych dla rzędu *Arrhenatheretalia*: kupkówka pospolita *Dactylis glomerata*, krwawnik pospolity *Achillea millefolium*, marchew zwyczajna *Daucus carota*, biedrzeniec większy *Pimpinella major*. Znaczna część jest nie użytkowana kośnie, co powoduje wkraczanie roślinności krzewiastej, jeżyn oraz pojawiają się duże agregacje

gatunków ekspansywnych trzcinnik piaskowy *Calamagrostis epigejos*. Ze względu na charakter pozostałych użytków rolnych można było by sądzić że również kiedyś stanowiły grunty orne jednak trudno to stwierdzić w okresie prowadzenia wizji terenowej.

Odłogi charakteryzują się zarówno dobrze widocznym zniekształceniem powierzchni o charakterze pasów skib lub widocznych dobrze zarysowanych miedz jak również rozrzedzoną i monokulturową strukturą roślinności stanowiących oprócz gatunków segetalnych i rudelarnych, gatunki z sąsiadujących łąk. Zależnie od czasu, jaki minął od zakończenia użytkowania, oraz czy obecnie są wykorzystywane kośnie, zależy stopień występowania gatunków sukcesyjnych w postaci krzewów i podrostów drzew. Na większości odłogów bujnie rozwijają się agregacje ekspansywnego trzcinnika piaskowego *Calamagrostis epigejos*. Występują odłogi o różnym stopniu rozwoju roślinności od wczesnych z ubogą roślinnością segetalną, poprzez płaty z dużym udziałem roślinności ruderalnej np. agregacje wrotyczu pospolitego *Tanacetum vulgare* lub już prawie wykształconych łąk świeżych z roślinnością charakterystyczną dla rzędu *Arrhenatheretalia* również z licznymi podrostami drzew i krzewów do całkowicie zarośniętych powierzchni tworzących zadrzewienia śródpolne.

Pastwiska w otoczeniu istniejącej zabudowy gdzie w stałym ogrodzeniu wypasane są konie charakteryzują się roślinnością silnie wydeptaną z związku *Cynosurion*.

Ugory występujące na niewielkich powierzchniach przeznaczone są pod uprawę w roku przyszłym. Stosowanym zabiegiem jest ugor czarny, a nieliczną roślinność stanowią gatunki segetalne.

Zbiornik wodny powstały w wyniku pogłębienia naturalnego wysięku wody oraz przegrodzenia odpływu z roślinnością ruderalną i higrofilną o ubogim składzie gatunkowym w wyniku prac ziemnych.

Zadrzewienia śródpolne powstałe na odłogach lub łąkach o ubogim składzie gatunkowym złożonym głównie z iwa *Salix caprea*, brzozy *Betula pendula*, trześni *Prunus avium*, dębu szypułkowego *Quercus robur*, olszy czarnej *Alnus glutinosa* oraz bardzo ubogim runie złożonym głównie z jeżyny *Rubus hirtus* w miejscach o dużym zwarcie lub darni traw o składzie gatunkowym z pozostałych niezarośniętych połaci łąk i ugorów.

Las z wąską strefą ekotonu w pasie niewielkiej szerokości obejmującej górną część stromej skarpy poniżej utwardzonej drogi dojazdowej do zbiorników wody. Ze względu na występujące skład gatunkowy płat można przypisać do rzędu *Fagetalia sylvaticae*, drzewostan buduje dąb szypułkowy *Quercus robur*, trześnia *Prunus avium*, topola osika *Populus tremula*, sosna pospolita *Pinus sylvestris* w podszyciu leszczyna *Corylus avellana*, bez czarny *Sambucus nigra*, runo to przede wszystkim jeżyna *Rubus hirtus* oraz miesięcznica

trwała *Lunaria rediviva*. Drzewostan przechodzi dalej poza obszar zainteresowania w płat buczyny karpackiej *Dentario glandulose Fagetum*.

Zadrzewienia przypotokowe ze związku *Alno-Ulmion* wzdłuż niewielkiego cieką oraz jego odnóg z drzewostanem złożonym z olszy czarnej *Alnus glutinosa*, jaworu *Acer pseudoplatanus*, dębu szypułkowego *Quercus robur*, w podszycie bez czarnej *Sambucus nigra*, w runie jeżyna *Rubus hirtus* oraz miesięcznica trwała *Lunaria rediviva*. W otoczeniu na gruntach porolnych liczne jednogatunkowe podrosty olszy czarnej jak również na podmokłej łące na powierzchni ponad 3 ar gatunek obcego pochodzenia niecierpek gruczołowaty *Impatiens glandulifera*.

Wartościowe elementy krajobrazu i zbiorowisk roślinnych:

- łąki kośne z rzędu *Arrhenatheretalia*,
- zadrzewienia nad potokowe ze związku *Alno-Ulmion*,
- las na stromym stoku z rzędu *Fagetalia sylvaticae*.

Opis wykazanych gatunków będących pod ochroną i siedlisk przyrodniczych:

- **Siedliska przyrodnicze stanowiące cel ochrony obszarów Natura 2000:** nie stwierdzono lub brak danych ze względu na porę roku. Brak również danych literaturowych na tym obszarze.
- **Gatunki roślin stanowiące cel ochrony obszarów Natura 2000:** nie stwierdzono lub brak danych ze względu na późną porę roku. Brak również danych literaturowych na tym obszarze.
- **Gatunki zwierząt stanowiące cel ochrony obszarów Natura 2000:** nie stwierdzono lub brak danych ze względu na późną porę roku. Brak również danych literaturowych na tym obszarze.
- **Gatunki roślin będące pod ochroną ścisłą i częściową:**
Kopytnik pospolity - *Asarum europaeum* - licznie w lesie na stromym stoku,
Kruszyna pospolita - *Frangula alnus* - pojedyncze okazy w zadrzewieniach śródpolnych,
Bluszcz pospolity - *Hedera helix* - pojedyncze okazy w lesie na stromym stoku,
Kalina koralowa - *Viburnum opulus* - pojedyncze okazy w zadrzewieniach śródpolnych.

Gatunki zwierząt będące pod ochroną ścisłą i częściową: nie stwierdzono lub brak danych ze względu na późną porę roku. Brak również danych literaturowych na tym obszarze.

Fauna

Faunę tego regionu tworzą gatunki środkowoeuropejskie o dużej amplitudzie ekologicznej takie jak: sarny, jelenie (odm. karpacka), dziki, zające, lisy, borsuki, kuny leśne i inne.

Według opracowania „Plan Urządzenia Lasu” (Regionalna Dyrekcja Lasów Państwowych Krosno, 2008 r.) fauna omawianego terenu i terenów sąsiadujących przedstawia się następująco:

Tereny otwarte (nieużytki, pastwiska, łąki) są środowiskiem życia głównie drobnych zwierząt owadożernych, gryzoni oraz miejscem żerowania jelenia, sarny, dzika i ptaków drapieżnych.

Do występujących bezkręgowców można zaliczyć liczne gatunki trzmieli i biegaczy, które podlegają ochronie gatunkowej. Na uwagę zasługują także występujące tu motyle: paź żeglarski oraz niepylak mnemoszyna.

Do najcenniejszych gatunków owadów należy zaliczyć gatunki chronione jednocześnie ujęte w Polskiej Czerwonej Księdze Zwierząt i Dyrektywie Siedliskowej, do których należą: czerwończyk nieparek, jelonek rogacz, kozioróg dębosz, krasopani Hera, modraszek nausitous, modraszek telejus i nadobnica alpejska.

Do pospolitszych płazów Nadleśnictwa należy kumak górski, żaba trawna i ropucha szara. Z płazów ogoniastych liczniej pojawiają się traszki, szczególnie zwyczajna. Z kolei do płazów nielicznych, rzadko notowanych na tym terenie należą ropucha paskówka, żaba śmieszka i rzekotka drzewna.

Najpospolitszymi przedstawicielami tej grupy są dwie jaszczurki: zwinka i żyworodna, najchętniej bytujące w miejscach nasłonecznionych — na śródleśnych polanach, brzegach lasu, wysokich brzegach rzek. Padalec, pojawia się sporadycznie. Najchętniej zasiedla biotopy wilgotne i tereny bujnie porośnięte trawą. Spośród węży częstszy jest zaskroniec zwyczajny, występujący zwykle w sąsiedztwie cieków wodnych, natomiast żmija zygzakowata, jest gatunkiem rzadszym, spotykanym zwykle na nasłonecznionych i ciepłych siedliskach.

W regionie odnotowano do tej pory ok. 160 gatunków ptaków gniazdujących. Są to zarówno gatunki pospolite, związane z siedliskami leśnymi lub terenami otwartymi, jak też osobliwości faunistyczne, rzadkie i nieliczne. Do rzadszych reprezentantów tej grupy zwierząt należą ptaki z rzędu drapieżnych, które były również obserwowane na terenie gminy. Niewątpliwie do najcenniejszych należą: bielik oraz orlik krzykliwy i orzeł przedni, posiadające wyznaczone strefy ochronne. Do rzadkich drapieżców należą również takie gatunki jak: trzmielojad, błotniak stawowy i zbożowy, natomiast pospolicie występują: myszołów i jastrząb. Różnorodność awifauny na obszarze regionu jest dość zmienna. Najwyższa z natury jest w siedliskach heterogennych, jakimi są łągi zarośla nadrzeczne oraz tereny o charakterze mozaikowym. Z siedliskami łągowymi związane są liczne ptaki żerujące i gniazdujące nad strumieniami i rzekami lub wodami stojącymi, jak: pliszka siwa a, krętogłów czy kowalik. Z kolei starodrzewia w miejscach mało dostępnych preferują m.in.:

bocian czarny, orlik krzykliwy, puszczyk uralski i trzmiełojad. Mozaika łąk, pól uprawnych zadrzewień śródpolnych służy jako żerowisko ptakom drapieżnym, jednakże tego typu siedliska wybierają również niewielkie ptaki gnieźdzące się w śródpolnych zakrzewieniach i na łąkach, jak m.in.: kos, raniuszek, płochacz pokrzywnica, pierwiosnek i rudzik. W obrębie siedzib ludzkich oraz pól uprawnych występują takie ptaki jak: jaskółka dymówka, jaskółka oknówka, kopciuszek, jerzyk, kos, sroka, szpak czy wróbel domowy.

Jedną z najbardziej interesujących grup ssaków regionu są nietoperze — ssaki, które wtórnie opanowały środowisko powietrzne wykształcając przy tym bardzo ciekawy sposób orientacji w przestrzeni. Nietoperze związane są głównie ze środowiskiem leśnym, choć bytują również na obrzeżu lasów oraz na terenach otwartych i zurbanizowanych. Jako schronienia letnie wykorzystują dziuple, szczeliny skalne, strychy, jaskinie i podziemia, natomiast na zimę starają się znaleźć głównie kryjówki podziemne — jaskinie, sztolnie i piwnice. Nietoperze licznie zasiedlają jaskinie na górze Cergowej, sąsiadującej z terenem gminy od południa, i w związku z tym są również obserwowane w południowych rejonach Lubatowej.

Drobne ssaki reprezentowane są w rejonie również przez dwa inne rzędy — owadożerne i gryzonie. Rząd owadożernych reprezentuje 6 taksonów objętych ochroną gatunkową: jeż wschodni, kret, ryjówka aksamitna, ryjówka malutka i rzesorek rzeczek i zębiełek karliczek. Gryzonie liczą kilkanaście taksonów, spośród których do najcenniejszych, objętych ochroną gatunkową, należą popielicowate: popielica i orzesznica. Istotnym elementem fauny regionu są gatunki z rzędu drapieżnych. Faunę małych ssaków reprezentują m.in.: łasica łaska, gronostaj, tchórz, kuna leśna, kuna domowa, wydra, lis. Do dużych ssaków zalicza się bytującego w regionie wilka, podlegającego ochronie strefowej. Ssaki kopytne reprezentowane są przez 3 gatunki. Najliczniejszy jest jeleni i sarna. Nieco mniej licznie występuje dzik, który wraz z jeleniem i sarną stanowi trzon populacji zwierzyny łownej.

Sąsiadujące od strony północnej i południowej z omawianym terenem powierzchnie lasów powodują, że większa część zwierząt grupuje się na terenach leśnych. Na analizowanym terenie można z pewnością spotkać: sarnę - odmiany leśnej, lisa, dziką, zającą, oraz ptaki: sikorę, świstunkę, ziębę, strzyżyka. Pozostałe duże ssaki wymagające do życia i rozrodu rozległych, zwartych kompleksów leśnych pojawiać się mogą bardzo rzadko.

Ze względu na porę roku, w której przeprowadzono wizję w terenie nie stwierdzono gatunków płazów, gadów czy owadów, które byłyby objęte ochroną z mocy przepisów ustawy o ochronie przyrody.

Niemniej jednak omawiany teren może stanowić trasy wędrówek zwierząt, miejsca ich legowiska lub wypoczynku itp., w tym również gatunków podlegających ochronie.

Występujące na omawianym terenie ptaki objęte są ochroną gatunkową, a za wyjątkiem kukułki i jastrzębia wszystkie są ptakami gniazdującymi.

Klimat

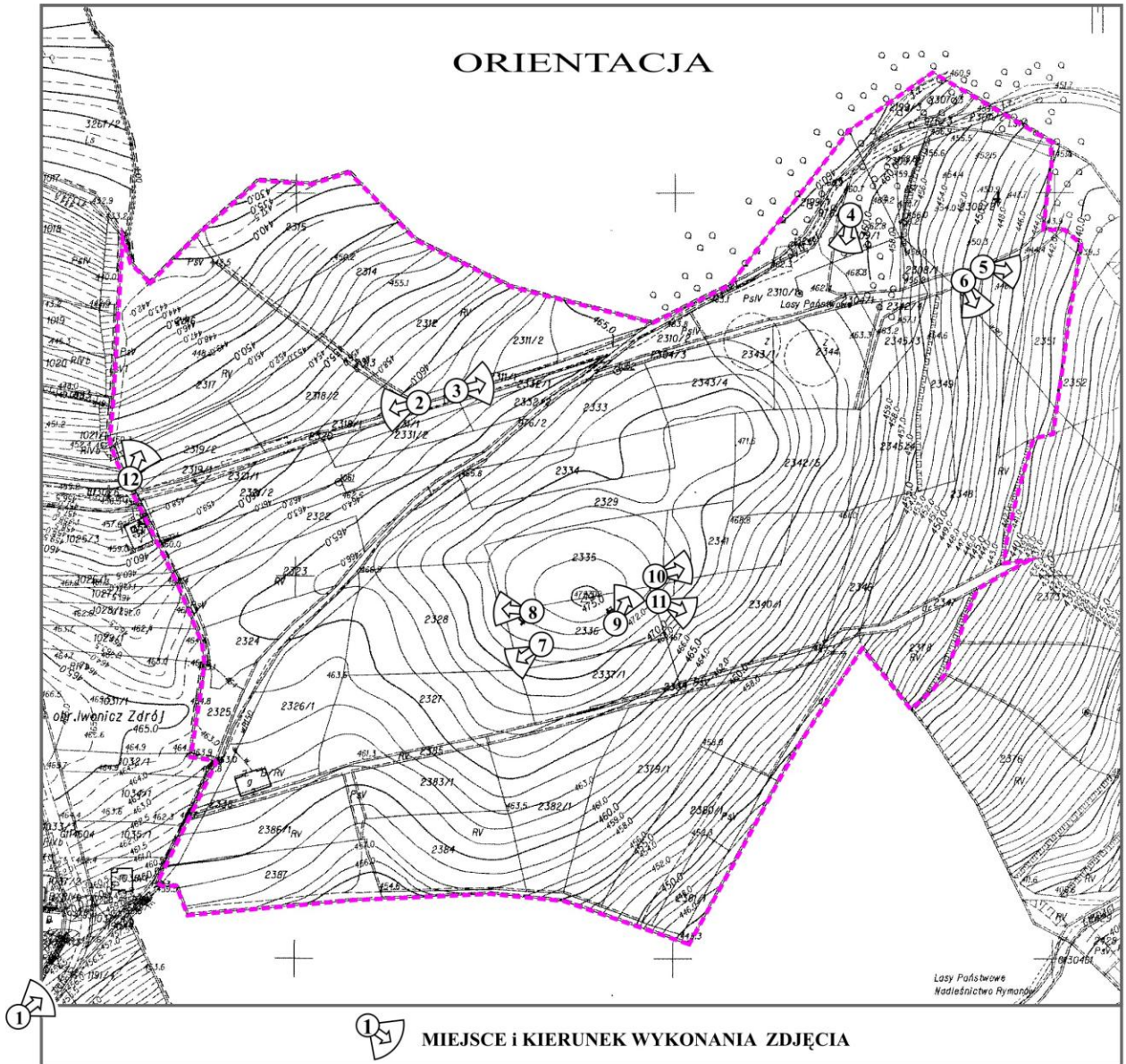
Klimat Gminy Rymanów uwarunkowany jest wieloma czynnikami, z których najważniejszą rolę odgrywają: położenie geograficzne, napływające masy powietrza, ukształtowanie powierzchni.

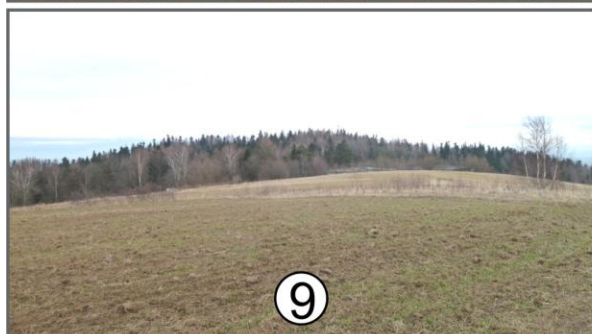
Gmina Rymanów według podziału klimatycznego Polski E. Romera, leży w strefie klimatów górskich i podgórskich w Krainie Beskidu Wschodniego, a według Gumińskiego na pograniczu dzielnicy podkarpackiej oraz dzielnicy karpackiej.

Klimat Beskidu Niskiego i Bieszczadów Zachodnich, kształtowany jest głównie przez masy powietrza morskiego (63% dni w roku) i powietrza polarno - kontynentalnego (26% dni w roku). Każda z tych mas posiada odmienną charakterystykę meteorologiczną i kształtuje odmienny typ pogody.

Przewodnim i kompleksowym wskaźnikiem zróżnicowania stosunków klimatycznych jest tu średnia temperatura roczna, która wynosi 6,5°C. Najcieplejszym miesiącem jest lipiec, najzimniejszym - luty. Najwyższą temperaturę zanotowano w czerwcu (32,4°C), najniższą w marcu (-32,9°C). Opad średnioroczny wynosi 816,6 mm. W przebiegu rocznym maksimum przypada na miesiące lipiec - 121,5 mm i sierpień 118,6 mm, minimum na styczeń. Pokrywa śnieżna utrzymuje się średnio przez 90 dni w roku, maksymalna jej grubość przypada na luty. Najpiękniejszymi miesiącami w roku są wrzesień i październik, wtedy w górach panuje złota, polska jesień, z małą ilością opadów i największą ilością dni pogodnych. W chłodnej porze roku wieją tu wiatry fenowe zwane rymanowskimi. Okres wegetacji trwa około 200 – 220 dni.

Dokumentacja fotograficzna terenu





III. PROBLEMY OCHRONY ŚRODOWISKA I DZIEDZICTWA KULTUROWEGO, ISTOTNE Z PUNKTU WIDZENIA REALIZACJI PROJEKTOWANEGO DOKUMENTU.

Omawiany teren położony jest w granicach Obszaru Chronionego Krajobrazu Beskidu Niskiego.

Obszar Chronionego Krajobrazu Beskidu Niskiego został utworzony na podstawie Rozporządzenia Nr 56/05 Wojewody Podkarpackiego z dnia 30 maja 2005 roku w sprawie Obszaru Chronionego Krajobrazu Beskidu Niskiego (Dz. Urzęd. Woj. Podk. Nr 80, poz. 1357).

Obszar ten ma powierzchnię 82 360 ha i obejmuje gminy: Besko, Bukowsko, Dębowiec, Dukła, Iwonicz, Komańcza, Lipinki, Miejsce Piastowe, Nowy Żmigród, Osiek Jasielski, Rymanów, Sanok, Zagórz, Zarszyn. Na terenie Obszaru istnieją rezerваты przyrody Rezerwat Tysiąclecia na Cergowej Górze, Bukowica, Igiełki i Cisy w Nowej Wsi. W dwóch ostatnich zostały poddane pod ochronę naturalne stanowiska cisa. Obszar chroni przedpole najwyższych wzniesionych partii Beskidu Niskiego chronionych w ramach parków: krajobrazowego i narodowego, stąd wzniesienia są tu niższe, łagodniejsze, a doliny szersze i znacznie silniej zurbanizowane. Lesistość Obszaru jest jednakże stosunkowo wysoka. W drzewostanach przeważają jodła i buk, często w starszych klasach wieku. Dominującym zbiorowiskiem jest żyzna buczyna karpacka. O wysokich walorach krajobrazowych, poza wysoką lesistością, decyduje również ukształtowanie terenu — łagodne wzniesienia porożcinane bogatą siecią rzek i potoków, w wielu miejscach tworzących malownicze przełomy.

Zgodnie z rozporządzeniem powołującym Obszar Chronionego Krajobrazu Beskidu Niskiego ustalono następujące działania na tym terenie w zakresie czynnej ochrony ekosystemów:

1. Ustala się następujące ekosystemy, które powinny być objęte ochroną czynną:
 - 1) półnaturalne łąki kośne, należące głównie do rzędów Molinietalia i Arrhenatheretalia;
 - 2) półnaturalne pastwiska, należące głównie do rzędów Molinietalia i Arrhenatheretalia.
2. Czynna ochrona wymienionych ekosystemów winna być realizowana głównie poprzez ekstensywne użytkowanie.
3. Na terenie Obszaru zakazuje się:
 - 1) zabijania dziko występujących zwierząt, niszczenia ich nor, legowisk, innych schronień i miejsc rozrodu oraz tarlisk, złożonej ikry, z wyjątkiem amatorskiego połowu ryb oraz wykonywania czynności związanych z racjonalną gospodarką rolną, leśną, rybacką i łowiecką;

- 2) realizacji przedsięwzięć mogących znacząco oddziaływać na środowisko. Warunek ten nie dotyczy realizacji przedsięwzięć mogących znacząco oddziaływać na środowisko, dla których przeprowadzona procedura oceny oddziaływania na środowisko, w trakcie której sporządzono raport o oddziaływaniu wykazała brak niekorzystnego wpływu na przyrodę obszaru chronionego krajobrazu. (w aktualnym brzmieniu art. 24 ustawy dnia 16 kwietnia 2004 r. o ochronie przyrody: *„realizacji przedsięwzięć mogących znacząco oddziaływać na środowisko w rozumieniu przepisów ustawy z dnia 3 października 2008 r. o udostępnianiu informacji o środowisku i jego ochronie, udziale społeczeństwa w ochronie środowiska oraz o ocenach oddziaływania na środowisko; zakaz, nie dotyczy realizacji przedsięwzięć mogących znacząco oddziaływać na środowisko, dla których przeprowadzona ocena oddziaływania na środowisko wykazała brak znacząco negatywnego wpływu na ochronę przyrody obszaru chronionego krajobrazu.”*);
- 3) likwidowania i niszczenia zadrzewień śródpolnych, przydrożnych i nadwodnych, jeżeli nie wynikają one z potrzeby ochrony przeciwpowodziowej i zapewnienia bezpieczeństwa ruchu drogowego lub wodnego lub budowy, odbudowy, utrzymania, remontów lub naprawy urządzeń wodnych;
- 4) wydobywania do celów gospodarczych skał, w tym torfu, oraz skamieniałości, w tym kopalnych szczątków roślin i zwierząt, a także minerałów i bursztynu;
- 5) wykonywania prac ziemnych trwale zniekształcających rzeźbę terenu, z wyjątkiem prac związanych z zabezpieczeniem przeciwpowodziowym lub przeciwsuwiskowym lub utrzymaniem, budową, odbudową, naprawą lub remontem urządzeń wodnych;
- 6) dokonywania zmian stosunków wodnych, jeżeli służą innym celom niż ochrona przyrody lub zrównoważone wykorzystanie użytków rolnych i leśnych oraz racjonalna gospodarka wodna lub rybacka;
- 7) likwidowania naturalnych zbiorników wodnych, starorzeczy i obszarów wodno-błotnych.

Teren opracowania znajduje się poza obszarami parków narodowych, parków krajobrazowych oraz rezerwatów przyrody.

Najbliższym parkiem krajobrazowym jest Jaślicki Park Krajobrazowy położony w odległości ok. 8,0 km na południe od omawianego terenu.

W odległości ok. 7,00 km na południowy – zachód zlokalizowany jest rezerwat przyrody „Rezerwat Tysiąclecia na Cergowej górze” oraz „Cisy w Nowej Wsi”.

Najbliżej zlokalizowanym parkiem narodowym jest Magurski park Narodowy, który znajduje się w odległości ok. 16,00 km na południowy – zachód.

Na terenie objętym opracowaniem nie ma pomników przyrody oraz stanowisk archeologicznych.

Teren objęty projektem planu położony jest poza obszarami Głównych Zbiorników Wód Podziemnych.

Przeznaczenie analizowanego terenu pod zabudowę mieszkaniową jednorodzinną, zagrodową i rekreacji indywidualnej oraz tereny zieleni naturalnej i lasów nie spowoduje znaczących ponadstandardowych oddziaływań na środowisko, a w szczególności na: różnorodność biologiczną, ludzi, zwierzęta, rośliny, wodę, powietrze, krajobraz, klimat, zasoby naturalne, dobra materialne.

Istotna ingerencja realizacji ustaleń projektu planu w środowisko ograniczy się do terenów objętych projektem i będzie polegała głównie na:

- zmianie ukształtowania powierzchni terenu, powierzchniowa warstwa gleby ulegnie zerwaniu i przemieszaniu w miejscach lokalizacji poszczególnych obiektów usługowych, dróg lub parkingów,
- zmianie obecnego krajobrazu,
- wzroście emisji hałasu do środowiska,
- możliwości wystąpienia zmian pH gleby i poziomu zwierciadła wody gruntowej,
- możliwości wystąpienia okresowych zanieczyszczenie wód gruntowych i gleby,
- zmianie przeznaczenia gruntów,
- utrudnieniu migracji fauny i awifauny,
- utracie miejsc żerowania fauny i awifauny,
- utrudnieniu warunków infiltracji w części terenu przeznaczonego pod zabudowę.

Lokalizacja obszaru objętego projektem planu, wielkość tego obszaru oraz zaproponowane przeznaczenie powoduje, że nie nastąpi ingerencja w cele ochrony środowiska ustanowione na szczeblu międzynarodowym, wspólnotowym i krajowym.

IV. PRZEWIDYWANE ZNACZĄCE ODDZIAŁYWANIA NA OBSZARY NATURA 2000.

Teren objęty opracowaniem znajduje się poza terenami sieci Natura 2000. Najbliżej zlokalizowanym obszarem sieci Natura 2000 jest oddalony o ok. 280,0 m na południe Specjalny Obszar Ochrony „Rymanów” (PLH180016), który został wyznaczony i zaproponowany dla ochrony nietoperzy - podkowca małego oraz nocka dużego, dwóch gatunków nietoperzy z załącznika II Dyrektywy Siedliskowej. Na podstawie standardowego formularza danych (natura2000.gdos.gov.pl) obszar ten położony jest na pograniczu Beskidu Niskiego i Pogórza Bukowskiego. Obejmuje on dwie kolonie rozrodcze nietoperzy mieszczące się w kościele pw. św. Stanisława Biskupa męczennika w Rymanowie Zdroju

i kościele pw. MB Częstochowskiej w Sieniawie oraz obszary żerowiskowe tych kolonii. Kościół w Rymanowie Zdroju położony jest w bliskim sąsiedztwie rzeki Tabor, Parku Miejskiego i ruchliwej drogi wojewódzkiej nr 887. Na podstawie w/w formularza brak jest istotnych zagrożeń: należy ograniczyć zewnętrzną iluminację kościoła w Rymanowie Zdroju a w dalszej perspektywie czasowej potencjalnym zagrożeniem może być przeprowadzony w niewłaściwym terminie lub w niewłaściwy sposób remont obiektów, który może doprowadzić do zmniejszenia liczebności kolonii rozrodczych lub ich eliminacji. Niewielkie ujemne wpływy na terenie obszaru mają działalności polegające na usuwaniu żywopłotów i zagajników oraz inne rodzaje zanieczyszczeń lub oddziaływań człowieka. Natomiast średni wpływ, nieodczuwalny na terenie obszaru mają tereny zurbanizowane i tereny zamieszkałe oraz zabudowa rozproszona. Działalność wokół obszaru ma niewielki wpływ na obszar w tym negatywny dotyczy innych rodzajów zanieczyszczeń lub oddziaływań człowieka.

Kolejnym sąsiadującym obszarem sieci Natura 2000 jest Obszar Specjalnej Ochrony „Beskid Niski” (PLB180002) położony w odległości ok. 5,0 km na południe i południowy – wschód od analizowanego obszaru. Występuje tutaj, co najmniej 40 gatunków ptaków z Załącznika I Dyrektywy Ptasiej oraz 18 gatunków z Polskiej Czerwonej Księgi (PCK). Beskid Niski charakteryzuje się największą w Polsce liczebnością orlika krzykliwego i puszczyka uralskiego. Jest to jedna z najważniejszych w Polsce ostoi orła przedniego, bociana czarnego, dzięciołów - zielonosiwego, biało-grzbietego, białoszyjowego, trójpalczastego oraz muchołówki małej. Stwierdzono tu również znaczną, jak na siedliska górskie, liczebność derkacza (standardowy formularz danych – natura2000.gdos.gov.pl). Głównymi zagrożeniami tego obszaru są zanieczyszczenia powietrza powodujące zamieranie drzewostanów, wyręb niektórych drzewostanów, kłusownictwo oraz zalesienia terenów otwartych. Średni negatywny wpływ na obszar mają takie działalności jak: zarzucenie pasterstwa, gospodarka leśna – ogólnie, wędkarstwo, polowanie, pozyskiwanie/usuwanie zwierząt – ogólnie. Zabudowa rozproszona ma niewielki wpływ, nieodczuwalny na terenie obszaru, tak jak: przesyłanie energii, sporty i różne formy czynnego wypoczynku uprawiane w plenerze oraz turystyka piesza, jazda konna i jazda na pojazdach niezmotoryzowanych.

Pozostałe obszary sieci Natura 2000 położone są w znacznie większej odległości od terenu opracowania.

Nie przewiduje się możliwości wystąpienia znaczących oddziaływań na istniejący obszar Natura 2000. Część terenu opracowania położona w obrębie obszaru Natura 2000 stanowi teren łąki lub murawy obecnie silnie wypasanej.

Cały teren charakteryzuje się stosunkowo małą wartością przyrodniczą ze względu na zróżnicowanie przestrzenne i siedliskowe oraz bliskość terenów zabudowanych.

Realizacja ustaleń projektu planu nie będzie znacząco negatywnie oddziaływać na cele ochrony obszaru Natura 2000, w tym w szczególności:

- 1) nie pogorszy stanu siedlisk przyrodniczych lub siedlisk gatunków roślin i zwierząt, dla których ochrony wyznaczono obszar Natura 2000 lub
- 2) nie wpłynie negatywnie na gatunki, dla których ochrony został wyznaczony obszar Natura 2000, oraz
- 3) nie pogorszyć integralność obszaru Natura 2000 lub jego powiązania z innymi obszarami.

V. CELE OCHRONY ŚRODOWISKA USTANOWIONE NA SZCZEBLU MIĘDZYNARODOWYM, WSPÓLNOTOWYM I KRAJOWYM, ISTOTNE Z PUNKTU WIDZENIA PROJEKTOWANEGO DOKUMENTU, ORAZ SPOSOBY, W JAKICH TE CELE I INNE PROBLEMY ŚRODOWISKA ZOSTAŁY UWZGLĘDNIONE PODCZAS OPRACOWYWANIA DOKUMENTU.

Omawiany projekt Miejscowego Planu Zagospodarowania Przestrzennego „Klimkówka 2” w miejscowości Klimkówka, opracowany został zgodnie z przepisami dotyczącymi ochrony środowiska na szczeblu międzynarodowym i wspólnotowym. Ochrona środowiska w Polsce realizowana jest poprzez odpowiednie akty prawne tj. ustawy i rozporządzenia. Najważniejszym aktem prawnym, po części będącym wynikiem ustaleń w zakresie ochrony środowiska na szczeblu międzynarodowym, transpozycji dyrektywy 2001/42/WE Parlamentu Europejskiego i Rady Europy w sprawie ocen oddziaływania niektórych planów i programów na środowisko oraz realizacji podpisanej przez Polskę w Aarhus w 1998 roku Konwencji EKG ONZ o dostępie do informacji, udziale społeczeństwa w podejmowaniu decyzji oraz dostępie do sprawiedliwości w sprawach dotyczących środowiska, na podstawie, którego wykonano niniejszą prognozę oddziaływania na środowisko jest ustawa z dnia 3 października 2008 r. o udostępnianiu informacji o środowisku i jego ochronie, udziale społeczeństwa w ochronie środowiska oraz o ocenach oddziaływania na środowisko. Kolejnym istotnym dokumentem z punktu widzenia ochrony środowiska na szczeblu międzynarodowym jest Konwencja o Różnorodności Biologicznej sporządzona w Rio de Janeiro z dnia 5 czerwca 1992 roku, która w Artykule 14 wprowadza odpowiednie procedury wymagające wykonania oceny oddziaływania na środowisko projektów, które mogą mieć znaczenie dla różnorodności biologicznej. Projekt omawianego planu powinien spełniać wymogi zawarte w dokumencie Polityka Ekologiczna Państwa w latach 2009-2012 z perspektywą do roku 2016 tj. kształtować ład przestrzenny pozwalając na racjonalną gospodarkę. Przez ład przestrzenny należy rozumieć sposób ukształtowania

przestrzeni, który tworzy harmonijną całość. Należy również pamiętać o zasadzie zrównoważonego rozwoju, o której mówi Konstytucja RP w art. 5 – „Rzeczpospolita Polska (...) zapewnia ochronę środowiska, kierując się zasadą zrównoważonego rozwoju”.

Najważniejszymi ustaleniami w zakresie ochrony środowiska na szczeblu państw członkowskich są dokumenty, wśród których jako najważniejsze należy wymienić:

- Konwencja o obszarach wodno-błotnych mających znaczenie międzynarodowe, zwłaszcza jako środowisko życia ptactwa wodnego – Konwencja Ramsarska z dnia 2 lutego 1971 r., (Dz. U. z 1978, Nr 7, poz. 24 i 25);
- Konwencja o ochronie gatunkowej dzikiej flory i fauny europejskiej oraz ich siedlisk, Berno z dnia 10 września 1979 r. (Dz. U. z 1996 r., Nr 58, poz. 263);
- w/w Konwencji o różnorodności biologicznej przyjęta w Nairobi dnia 22 maja 1992 r. podpisana w Rio de Janeiro w dniu 5 czerwca 1992 r. (Dz. U. z 1995 r. Nr 118, poz. 565),
- Konwencja o ochronie migrujących gatunków dzikich zwierząt – Konwencja Bońska z dnia 23 czerwca 1979 r., (Dz. U. z 2003 r. Nr 2, poz. 17);
- Konwencja o ochronie europejskiej dzikiej przyrody i siedlisk naturalnych – Konwencja Berneńska z dnia 19 września 1979 r. (Dz. U. z 1996 r., Nr 58, poz. 263);
- Europejska Konwencja Krajobrazowa, sporządzona we Florencji dnia 20 października 2000 r. (Dz. U. z 2006 r. Nr 14, poz. 98);
- dyrektywę Rady 79/40/EWG z dnia 2 kwietnia 1979 r. w sprawie ochrony dzikich ptaków ze zmianami;
- dyrektywę Rady 92/43/EWG z dnia 21 maja 1992 r. w sprawie ochrony siedlisk przyrodniczych oraz dzikiej fauny i flory.

Wyżej wymienione dyrektywy są podstawą prawną utworzenia Europejskiej Sieci Ekologicznej NATURA 2000, której głównym celem jest zachowanie zagrożonych wyginięciem siedlisk przyrodniczych oraz gatunków roślin i zwierząt w skali Europy.

Oprócz ww. aktów prawnych na uwagę zasługują także:

- dyrektywa Parlamentu Europejskiego i Rady nr 2001/42/WE z dnia 27 czerwca 2001 r. w sprawie oceny wpływu niektórych planów i programów na środowisko,
- dyrektywa Rady nr 85/337/EWG z dnia 27 czerwca 1985 r. w sprawie oceny skutków wywieranych przez niektóre przedsięwzięcia publiczne i prywatne na środowisko naturalne.

Celem Dyrektywy nr 2001/42/WE jest „(...) zapewnienie wysokiego poziomu ochrony środowiska i przyczynienie się do uwzględniania aspektów środowiskowych w przygotowaniu i przyjmowaniu planów i programów w celu wspierania stałego rozwoju,

poprzez zapewnienie, że zgodnie z niniejszą dyrektywą dokonywana jest ocena wpływu na środowisko niektórych planów i programów, które potencjalnie mogą powodować znaczący wpływ na środowisko.” Natomiast dyrektywa nr 85/337/EWG dotyczy oceny wpływu wywieranego przez niektóre przedsięwzięcia publiczne i prywatne na środowisko.

Dokumentem krajowym, który należy wymienić, przyjmującym za podstawę działań planistycznych ład przestrzenny i zrównoważony rozwój jest ustawa o planowaniu i zagospodarowaniu przestrzennym. Artykuł 10 w/w ustawy wymienia istotne czynniki wpływające na proces zrównoważonego, którymi są m.in.:

- stan ładu przestrzennego i wymogów jego ochrony,
- stan środowiska, w tym stan rolniczej i leśnej przestrzeni produkcyjnej, wielkość i jakość zasobów wodnych oraz wymogi ochrony środowiska, przyrody i krajobrazu kulturowego,
- warunki i jakość życia mieszkańców,
- zagrożenia bezpieczeństwa ludności i jej mienia,
- występowanie obiektów i terenów chronionych na podstawie przepisów odrębnych,
- występowanie obszarów naturalnych zagrożeń geologicznych,
- występowanie udokumentowanych złóż kopalin oraz zasobów wód podziemnych,
- stan systemów komunikacji i infrastruktury technicznej, w tym stopień uporządkowania gospodarki wodno-ściekowej, energetycznej oraz gospodarki odpadami.

Z powyższego wynika, że cele ochrony środowiska na szczeblu międzynarodowym, miedzycłonkowskim i krajowym zostały uwzględnione w projekcie planu, dla którego sporządzona została niniejsza prognoza. Powyższe cele to przede wszystkim zapisanie jak najbardziej racjonalnych zasad kształtowania analizowanej przestrzeni, z jednoczesnym zachowaniem dużej ilości zieleni.

W celu ochrony środowiska wprowadzono w projekcie planu następujące ustalenia:

- zakazuje się lokalizowania obiektów tymczasowych, za wyjątkiem obiektów przeznaczonych do czasowego użytkowania związanych z realizacją zabudowy zgodnie z ustaleniami planu,
- zakazuje się lokalizowania przedsięwzięć mogących znacząco oddziaływać na środowisko w rozumieniu przepisów odrębnych,
- zakazuje się lokalizowania obiektów o wysokości przekraczającej 12,0 m,
- poziom hałasu dla terenów zabudowy mieszkaniowej jednorodzinnej, zagrodowej i rekreacji indywidualnej nie może przekraczać dopuszczalnego poziomu hałasu

- ustalonego w przepisach odrębnych odpowiednio dla terenów mieszkaniowych, terenów zabudowy zagrodowej i terenów rekreacyjno-wypoczynkowych,
- obowiązują wymogi wynikające z położenia planu w Obszarze Chronionego Krajobrazu Beskidu Niskiego i strefie „C” ochrony uzdrowskiej uzdrowiska Rymanów Zdrój,
 - obowiązują wymogi, uwzględnione w przepisach szczegółowych niniejszej uchwały, wynikające z położenia planu w Obszarze Chronionego Beskidu Niskiego,
 - zaopatrzenie w wodę: z istniejącego wodociągu zbiorczego,
 - odprowadzanie ścieków bytowych: do zbiorników na nieczystości ciekłe lub przydomowych oczyszczalni ścieków, docelowo do zbiorczej kanalizacji sanitarnej,
 - odprowadzanie wód opadowych: do gruntu poprzez infiltrację powierzchniową,
 - zaopatrzenie w ciepło: z indywidualnych źródeł na bazie rozwiązań pozwalających minimalizować „niską emisję” zanieczyszczeń do powietrza,
 - gospodarka odpadami komunalnymi: zgodnie z zasadami przyjętymi na terenie gminy Rymanów,
 - udział powierzchni biologicznie czynnej: nie mniej niż 60%, a dla terenów zabudowy mieszkaniowej – rekreacji indywidualnej nie mniej niż 70%,
 - wyznacza się tereny zieleni naturalnej i lasu,
 - dopuszcza się uzupełnianie i pielęgnację istniejącej zieleni
 - zakazuje się wszelkich działań nie związanych z gospodarką leśną,
 - do czasu realizacji ustaleń planu teren pozostaje w dotychczasowym użytkowaniu,
 - wyposażenie obszaru w niezbędną sieć i urządzenia infrastruktury technicznej.

VI. INFORMACJA O GŁÓWNYCH CELACH PROJEKTU PLANU, ZAWARTOŚCI ORAZ JEGO POWIĄZANIACH Z INNYMI DOKUMENTAMI.

Głównym celem projektu Miejscowego Planu Zagospodarowania Przestrzennego „Klimkówka 2” jest wyznaczenie terenów zabudowy mieszkaniowej jednorodzinnej, zagrodowej i rekreacji indywidualnej oraz terenów zieleni naturalnej i lasów wraz z terenami komunikacji (Rysunek 3, 4, 5). Planowany sposób zagospodarowania terenu będzie stanowił kontynuację sposobu zagospodarowania terenów bezpośrednio z nim sąsiadujących.

Ustalenie projektu planu:

Przepisy ogólne

§1

1. *Uchwała się Miejscowy Plan Zagospodarowania Przestrzennego „Klimkówka 2” zwany dalej planem.*

2. *Plan obejmuje obszar o powierzchni około 15,1 ha położony w miejscowości Klimkówka w gminie Rymanów.*
3. ...
4. ...
5. *Przedmiotem ustaleń planu są następujące przeznaczenia terenów:*
 - 1) *tereny zabudowy mieszkaniowej jednorodzinnej, oznaczone na rysunku planu symbolami 1MN, 2MN, 3MNL, 4MN, 5MN, 6MN;*
 - 2) *tereny zabudowy zagrodowej, oznaczone na rysunku planu symbolami 1RM, 2RM;*
 - 3) *tereny zabudowy mieszkaniowej - rekreacji indywidualnej, oznaczone na rysunku planu symbolami 1MNL, 2MNL, 3MNL, 4MNL;*
 - 4) *tereny komunikacji:*
 - a) *drogi dojazdowej, oznaczonej na rysunku planu symbolem 1KDD;*
 - b) *drogi wewnętrznej, oznaczonej na rysunku planu symbolem 1KDW;*
 - c) *ciągów pieszo jezdnych, oznaczonych na rysunku planu symbolami od 1KPJ do 10KPJ;*
 - 5) *teren zieleni naturalnej, oznaczony na rysunku planu symbolem 1Zn,*
 - 6) *tereny lasów, oznaczonych na rysunku planu symbolami 1ZL, 2ZL.*

II.

Ustalenia obowiązujące na całym obszarze objętym planem

§2

1. *Dopuszcza się lokalizację urządzeń i sieci infrastruktury technicznej o znaczeniu lokalnym.*
2. *Zakazuje się lokalizowania:*
 - 1) *obiektów tymczasowych, za wyjątkiem obiektów przeznaczonych do czasowego użytkowania związanych z realizacją zabudowy zgodnie z ustaleniami planu;*
 - 2) *przedsięwzięć mogących znacząco oddziaływać na środowisko w rozumieniu przepisów odrębnych;*
 - 3) *obiektów o wysokości przekraczającej 12,0 m.*
 - 4) *ogrodzeń z przęsłami wypełnionymi prefabrykatami betonowymi.*
3. *Poziom hałasu dla terenów MN, RM i MNL nie może przekraczać dopuszczalnego poziomu hałasu ustalonego w przepisach odrębnych odpowiednio dla terenów mieszkaniowych, terenów zabudowy zagrodowej i terenów rekreacyjno-wypoczynkowych.*
4. *Obowiązują wymogi wynikające z położenia planu w Obszarze Chronionego Krajobrazu Beskidu Niskiego i strefie „C” ochrony uzdrowiskowej uzdrowiska Rymanów Zdrój.*

§3

1. Zasady obsługi w zakresie infrastruktury technicznej:

- 1) zaopatrzenie w wodę: z istniejącego wodociągu zbiorczego;
- 2) odprowadzanie ścieków bytowych: do zbiorników na nieczystości ciekłe lub przydomowych oczyszczalni ścieków, docelowo do zbiorczej kanalizacji sanitarnej;
- 3) odprowadzanie wód opadowych: do gruntu poprzez infiltrację powierzchniową;
- 4) zaopatrzenie w energię elektryczną: w oparciu o istniejącą sieć elektroenergetyczną;
- 5) zaopatrzenie w ciepło: z indywidualnych źródeł na bazie rozwiązań pozwalających minimalizować „niską emisję” zanieczyszczeń do powietrza;
- 6) gospodarka odpadami komunalnymi: zgodnie z zasadami przyjętymi na terenie gminy Rymanów.

III.

Przepisy szczegółowe

§4

1. Wyznacza się tereny zabudowy mieszkaniowej jednorodzinnej, oznaczone na rysunku planu symbolami: **1MN** o powierzchni 0,09 ha, **2MN** o powierzchni 1,12 ha, **3MN** o powierzchni 0,59 ha, **4MN** o powierzchni 2,48 ha, **5MN** o powierzchni 2,34 ha, **6MN** o powierzchni 0,27 ha.
2. Ustala się następujące warunki zagospodarowania i obsługi komunikacyjnej:
 - 1) obsługa komunikacyjna z drogi dojazdowej **1KDD**, drogi wewnętrznej **1KDW** oraz ciągów pieszo-jezdnych **1KPJ**, **2KPJ**, **4KPJ**, **6KPJ**, **7KPJ**, **8KPJ**, **10KPJ**.
 - 2) nieprzekraczalne linie zabudowy: 6,0 m od linii rozgraniczającej drogi dojazdowej, 6,0 m od linii rozgraniczających dróg wewnętrznych i ciągów pieszo-jezdnych, 12,0 m od lasów (położonych poza obszarem planu) i zgodnie z rysunkiem planu;
 - 3) dopuszcza się podział na działki budowlane. Każda nowo wydzielona działka nie może być mniejsza niż 0,15 ha
 - 4) dopuszcza się podziały na mniejsze działki dla urządzeń infrastruktury technicznej;
 - 5) dopuszcza się lokalizację budynków gospodarczych, garaży wolnostojących i wiat;
 - 6) minimalna liczba stanowisk postojowych dla każdego budynku – 2;
 - 7) parametry i wskaźniki kształtowania zabudowy na wydzielonych działkach:
 - a) udział powierzchni biologicznie czynnej: nie mniej niż 60%,
 - b) powierzchnia zabudowy: do 20%,
 - c) intensywność zabudowy: od 0,05 do 0,3,
 - d) wysokość zabudowy nie większa niż 10,0 m dla budynków mieszkalnych oraz 7,0 m dla pozostałych budynków,

- e) poziomy wymiar budynku nie może przekroczyć 20,0 m,
- f) geometria dachów: dwu lub wielospadowe o kącie nachylenia głównych połaci w granicach 20° - 45°.

§5

1. Wyznacza się tereny zabudowy zagrodowej w gospodarstwach hodowlanych oznaczone na rysunku planu symbolami: **1RM** o powierzchni 1,11 ha, **2RM** o powierzchni 0,81 ha.
2. Ustala się następujące warunki zagospodarowania i obsługi komunikacyjnej:
 - 1) obsługa komunikacyjna z drogi wewnętrznej **1KDW** oraz ciągów pieszo-jezdnych **1KPJ, 2KPJ, 3KPJ**;
 - 2) nieprzekraczalne linie zabudowy: 6,0 m od linii rozgraniczającej drogi wewnętrznej i ciągów pieszo jezdnych, 12,0 m od lasów (położonych poza obszarem planu) - zgodnie z rysunkiem planu;
 - 3) każdy z terenów **1RM** i **2RM** należy zagospodarować jako jedną działkę budowlaną;
 - 4) dla każdego z terenów dopuszcza się realizację jednego budynku mieszkalnego związanego z obsługą gospodarstwa rolnego;
 - 5) w budynkach mieszkalnych dopuszcza się funkcję agroturystyczną;
 - 6) minimalna liczba stanowisk postojowych dla każdego budynku mieszkalnego – 2;
 - 7) parametry i wskaźniki kształtowania zabudowy:
 - a) udział powierzchni biologicznie czynnej: nie mniej niż 60%,
 - b) powierzchnia zabudowy: do 15%,
 - c) intensywność zabudowy: od 0,01 do 0,2 ,
 - d) wysokość zabudowy nie większa niż 10,0 m,
 - e) poziomy wymiar budynku nie może przekroczyć 30,0 m,
 - f) geometria dachów: dwu lub wielospadowe o kącie nachylenia głównych połaci w granicach 10° - 45°.

§6

1. Wyznacza się tereny zabudowy mieszkaniowej – rekreacji indywidualnej, oznaczone na rysunku planu symbolami: **1ML** o powierzchni 1,65 ha, **2ML** o powierzchni 0,67 ha, **3ML** o powierzchni 1,64 ha, **4ML** o powierzchni 0,51 ha.
2. Ustala się następujące warunki zagospodarowania i obsługi komunikacyjnej:
 - 1) obsługa komunikacyjna z drogi wewnętrznej **1KDW** oraz ciągów pieszo-jezdnych **2KPJ, 3KPJ, 5KPJ, 9KPJ**.

- 2) *nieprzekraczalne linie zabudowy: 6,0 m od linii rozgraniczającej drogi wewnętrznej i ciągów pieszo jezdnych, 12,0 m od lasów (położonych poza obszarem planu) - zgodnie z rysunkiem planu;*
- 3) *dopuszcza się podział na działki budowlane. Każda nowo wydzielona działka nie może być mniejsza niż 0,10 ha*
- 4) *dopuszcza się podziały na mniejsze działki dla urządzeń infrastruktury technicznej;*
- 5) *dopuszcza się lokalizację budynków gospodarczych, garaży wolnostojących i wiat;*
- 6) *minimalna liczba stanowisk postojowych dla każdego budynku – 2;*
- 7) *parametry i wskaźniki kształtowania zabudowy na wydzielonych działkach:*
 - a) *udział powierzchni biologicznie czynnej: nie mniej niż 70%,*
 - b) *powierzchnia zabudowy: do 20%,*
 - c) *intensywność zabudowy: od 0,05 do 0,25 ,*
 - d) *wysokość zabudowy nie większa niż 9,0 m dla budynków mieszkalnych oraz 6,0 m dla pozostałych budynków,*
 - e) *poziomy wymiar budynku nie może przekroczyć 16,0 m,*
 - f) *geometria dachów: dwu lub wielospadowe o kącie nachylenia głównych połaci w granicach 20° - 45°.*

§7

1. Wyznacza się **tereny zieleni naturalnej** oznaczone na rysunku planu symbolami **1Zn, 2Zn**.
2. Dopuszcza się uzupełnianie i pielęgnację istniejącej zieleni.

§8

1. Wyznacza się **tereny lasów** oznaczone na rysunku planu symbolami **1ZL, 2ZL**.
2. Zakazuje się wszelkich działań niezwiązanych z gospodarką leśną.

§9

1. Wyznacza się **teren komunikacji – drogi dojazdowej** oznaczonej na rysunku planu symbolem **1KDD**, **teren komunikacji – drogi wewnętrznej** oznaczonej na rysunku planu symbolem **1KDW**, **tereny komunikacji – ciągów pieszo-jezdnych** oznaczonych na rysunku planu symbolami **1KPJ, 2KPJ, 3KPJ, 4KPJ, 5KPJ, 6KPJ, 7KPJ, 8KPJ, 9KPJ, 10KPJ**.

1) Ustala się następujące parametry tych dróg:

- a) **1KDD** – szerokość w liniach rozgraniczających 10,0 m i zgodnie z rysunkiem planu, szerokość jezdni 5,0 m;
- b) **1KDW** – szerokość w liniach rozgraniczających 8,0 m i zgodnie z rysunkiem planu, szerokość jezdni minimum 4,5 m;

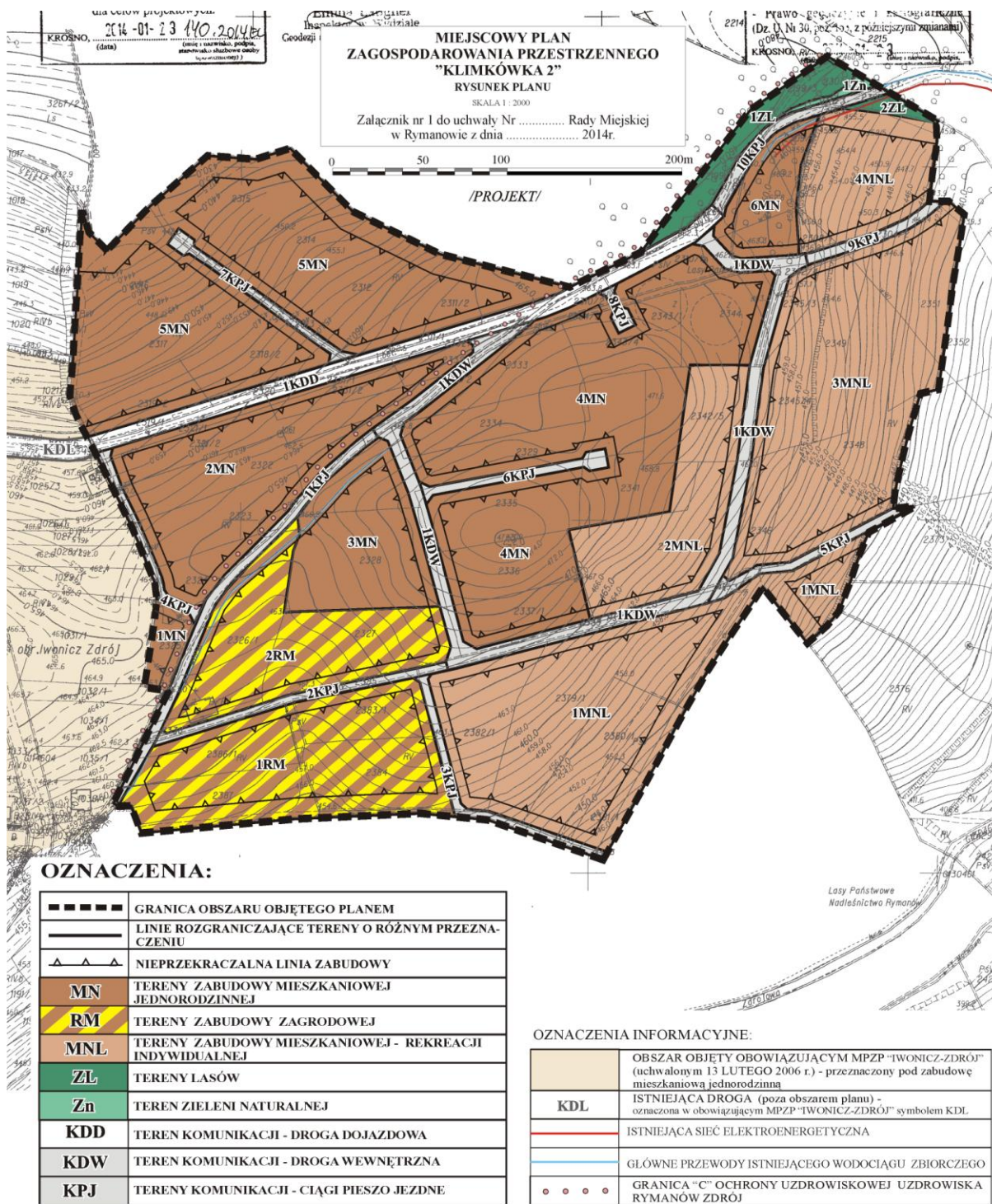
c) **1KPJ, 2KPJ, 3KPJ, 4KPJ, 5KPJ, 6KPJ, 7KPJ, 8KPJ, 9KPJ, 10KPJ** - szerokość w liniach rozgraniczających 5,0 m i zgodnie z rysunkiem planu.

2. W liniach rozgraniczających terenów wymienionych w ustępie 1:

- 1) dopuszcza się realizację zjazdów i lokalizację towarzyszących urządzeń komunikacyjnych;
- 2) zakazuje się lokalizowania obiektów budowlanych i urządzeń niezwiązanych z potrzebami zarządzania drogami lub potrzebami ruchu drogowego z wyjątkiem wymienionych w §2 ust.

Przeznaczenie terenu zaproponowane w projekcie Miejscowego Planu Zagospodarowania Przestrzennego jest zgodne ze Studium Uwarunkowań i Kierunków Zagospodarowania Przestrzennego Gminy Rymanów oraz z opracowaniem ekofizjograficznym podstawowym dla potrzeb Miejscowego Planu Zagospodarowania Przestrzennego „Klimkówka”.

PROGNOZA ODDZIAŁYWANIA NA ŚRODOWISKO
DO PROJEKTU MIEJSCOWEGO PLANU ZAGOSPODAROWANIA PRZESTRZENNEGO „KLIMKÓWKA 2”



Rysunek 3. Projekt Miejsowego Planu Zagospodarowania Przestrzennego „Klimkówka” (po mniejszeniu).



Rysunek 4. Fragment Studium Uwarunkowań i Kierunków Zagospodarowania Przestrzennego Gminy Rymanów.

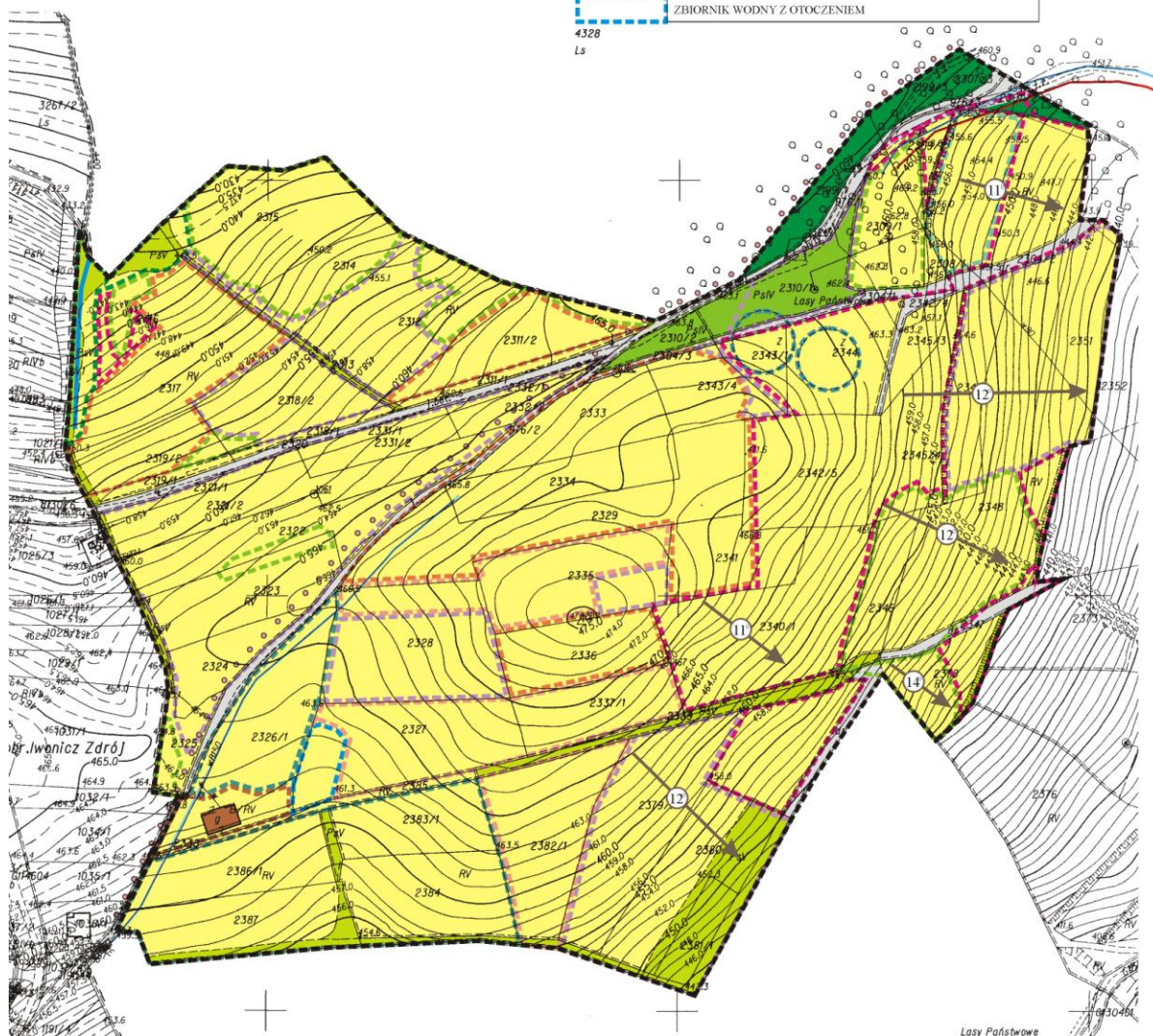
**UWARUNKOWANIA EKOFIZJOGRAFICZNE
DO MPZP “KLIMKÓWKA 2”
ZAŁĄCZNIK GRAFICZNY
skala 1:3000**

OZNACZENIA:

	GRANICA TERENU OPRACOWANIA
	DROGI
	ISTNIEJĄCY CIEK WODNY
	ISTNIEJĄCA SIĘĆ ELEKTROENERGETYCZNA
	GŁÓWNE PRZEWODY ISTNIEJĄCEGO WODOCIĄGU ZBIORCZEGO
	GRANICA “C” OCHRONY UZDROWISKOWEJ UZDROWISKA RYMANÓW ZDRÓJ
	SPADKI TERENU > 10°
	GRUNTY LEŚNE (Ls, LsIV)
	GRUNTY P6IV
	GRUNTY P6V
	GRUNTY RV
	GRUNTY B-RV

UŻYTKOWANIE TERENU

	ZABUDOWA Z OTOCZENIEM
	NIECZYNNY ZBIORNIKI WYRÓWNAWCZE
	ZADRZEWIENIA PRZYPOTOKOWE
	ZADRZEWIENIA NA GRUNTACH POROLNYCH
	PASTWISKO
	ŁĄKI KOŚNE NIEUŻYKOWANE
	ŁĄKI KOŚNE UŻYTKOWANE
	ODLÓG UŻYTKOWANY KOŚNIE
	ODLÓG NIEUŻYTKOWANY
	UGÓR
	ZBIORNIK WODNY Z OTOCZENIEM



Rysunek 5. Opracowanie ekofizjograficzne podstawowe dla potrzeb Miejsowego Planu Zagospodarowania Przemysłowego „Klimkówka 2” – uwarunkowania

VII. OCENA ROZWIĄZAŃ ZAWARTYCH W PROJEKTOWANYM DOKUMENCIE

Obszar poddany analizie zajmuje w większości tereny niezabudowane, jedynie w południowo-zachodniej części terenu występuje zabudowa zagrodowa. Zlokalizowany jest w sąsiedztwie terenów zabudowy mieszkaniowej jednorodzinnej i zagrodowej miejscowości Klimkówka i Iwonicz-Zdrój. Teren ten ma umożliwić lokalizację nowych terenów zabudowy mieszkaniowej jednorodzinnej, zagrodowej, rekreacji indywidualnej, zieleni naturalnej, lasów i komunikacji.

Zawarty w projekcie planu sposób zagospodarowania terenów jest zgodny ze Studium Uwarunkowań i Kierunków Zagospodarowania Przestrzennego Gminy Rymanów oraz z opracowaniem ekofizjograficznym podstawowym dla potrzeb Miejscowego Planu Zagospodarowania Przestrzennego „Klimkówka 2”.

Istotnym zadaniem z zakresu ochrony środowiska na omawianym terenie jest zachowanie warunków wynikających z położenia w granicach Obszaru Chronionego Krajobrazu Beskidu Niskiego.

Analizowany dokument uwzględnia również potrzebę ochrony środowiska gruntowo – wodnego poprzez zapewnienie kompleksowego rozwiązania problemów zabudowy, z bezwzględnym zachowaniem wymogów dotyczących gospodarki wodno – ściekowej, składowania i unieszkodliwiania odpadów oraz dbanie o zachowanie walorów krajobrazowych przez właściwe wkomponowanie obiektów w krajobraz.

W celu zachowania walorów krajobrazowych oraz ochrony środowiska i jego zasobów na analizowanym terenie wprowadzono następujące zasady i ustalenia:

- zakazuje się lokalizowania obiektów tymczasowych, za wyjątkiem obiektów przeznaczonych do czasowego użytkowania związanych z realizacją zabudowy zgodnie z ustaleniami planu,
- zakazuje się lokalizowania przedsięwzięć mogących znacząco oddziaływać na środowisko w rozumieniu przepisów odrębnych,
- zakazuje się lokalizowania obiektów o wysokości przekraczającej 12,0 m,
- poziom hałasu dla terenów zabudowy mieszkaniowej jednorodzinnej, zagrodowej i rekreacji indywidualnej nie może przekraczać dopuszczalnego poziomu hałasu ustalonego w przepisach odrębnych odpowiednio dla terenów mieszkaniowych, terenów zabudowy zagrodowej i terenów rekreacyjno-wypoczynkowych,
- obowiązują wymogi wynikające z położenia planu w Obszarze Chronionego Krajobrazu Beskidu Niskiego i strefie „C” ochrony uzdrowiskowej uzdrowiska Rymanów Zdrój,

- obowiązują wymagania, uwzględnione w przepisach szczegółowych niniejszej uchwały, wynikające z położenia planu w Obszarze Chronionego Krajobrazu Beskidu Niskiego,
- zaopatrzenie w wodę: z istniejącego wodociągu zbiorczego,
- odprowadzanie ścieków bytowych: do zbiorników na nieczystości ciekłe lub przydomowych oczyszczalni ścieków, docelowo do zbiorczej kanalizacji sanitarnej,
- odprowadzanie wód opadowych: do gruntu poprzez infiltrację powierzchniową,
- zaopatrzenie w ciepło: z indywidualnych źródeł na bazie rozwiązań pozwalających minimalizować „niską emisję” zanieczyszczeń do powietrza,
- gospodarka odpadami komunalnymi: zgodnie z zasadami przyjętymi na terenie gminy Rymanów,
- udział powierzchni biologicznie czynnej: nie mniej niż 60%, a dla terenów zabudowy mieszkaniowej – rekreacji indywidualnej nie mniej niż 70%,
- wyznacza się tereny zieleni naturalnej i lasu,
- dopuszcza się uzupełnianie i pielęgnację istniejącej zieleni
- zakazuje się wszelkich działań nie związanych z gospodarką leśną,
- do czasu realizacji ustaleń planu teren pozostaje w dotychczasowym użytkowaniu,
- wyposażenie obszaru w niezbędną sieć i urządzenia infrastruktury technicznej.

Zagospodarowanie analizowanego terenu zwiększy emisję hałasu, może zmienić pH gleby i zwiększyć jej zanieczyszczenie, dodatkowo może zanieczyścić wody gruntowe. Również zmniejszy procentowy udział powierzchni biologicznie czynnej, co wpłynie na zmianę warunków infiltracji wody do stref wodonośnych, parowanie, napowietrzanie i nawadnianie gruntu.

Istotnym jest odpowiednie zabezpieczenie terenu w celu ochrony terenów sąsiednich przed zwiększoną emisją hałasu, jednocześnie zabezpieczenie przed zanieczyszczeniem gleby i wód gruntowych, jak również uwzględnienie odpowiedniego udziału procentowego powierzchni biologicznie czynnej.

VIII. OCENA ZGODNOŚCI PROJEKTOWANEGO UŻYTKOWANIA I ZAGOSPODAROWANIA TERENÓW Z UWARUNKOWANIAM I OKREŚLONYMI W OPRACOWANIU EKOFIZJOGRAFICZNYM.

Zawarte w opracowaniu ekofizjograficznym zalecenia i nakazy dotyczące ochrony środowiska, zasad kształtowania krajobrazu, realizacji celów kulturowych, realizacji celów społecznych zawarte w opracowaniu są respektowane przez projekt Miejscowego Planu Zagospodarowania Przestrzennego „Klimkówka 2”.

IX. OCENA ROZWIĄZAŃ ZAWARTYCH W PROJEKCIE PLANU WYNIKAJĄCYCH Z PRZEPISÓW OCHRONY ŚRODOWISKA ORAZ SKUTKI REALIZACJI ZAŁOŻEŃ PROJEKTU PLANU DLA USTANOWIONYCH FORM OCHRONY PRZYRODY.

Podstawowymi celami z zakresu ochrony środowiska ustaleń projektu planu są: ochrona Obszaru Chronionego Krajobrazu Beskidu Niskiego, środowiska gruntowo – wodnego oraz zachowanie odpowiedniej wielkości terenu biologicznie czynnego.

Zapisy projektu planu zwracają uwagę na prowadzenie odpowiedniej gospodarki wodno - ściekowej, a także wprowadzają nakaz zachowania odpowiedniego udziału powierzchni terenu biologicznie czynnego oraz dbanie o zachowanie walorów krajobrazowych przez właściwe wkomponowanie obiektów w krajobraz, zapewnienie kompleksowego rozwiązania problemów zabudowy, z bezwzględnym zachowaniem wymogów określonych przepisami dotyczącymi gospodarki wodno – ściekowej, składowania i unieszkodliwiania odpadów.

W projekcie planu uwzględniono zasady ochrony środowiska i jego zasobów, ochrony przyrody i krajobrazu kulturowego polegające na:

- zakazuje się lokalizowania obiektów tymczasowych, za wyjątkiem obiektów przeznaczonych do czasowego użytkowania związanych z realizacją zabudowy zgodnie z ustaleniami planu,
- zakazuje się lokalizowania przedsięwzięć mogących znacząco oddziaływać na środowisko w rozumieniu przepisów odrębnych,
- zakazuje się lokalizowania obiektów o wysokości przekraczającej 12,0 m,
- poziom hałasu dla terenów zabudowy mieszkaniowej jednorodzinnej, zagrodowej i rekreacji indywidualnej nie może przekraczać dopuszczalnego poziomu hałasu ustalonego w przepisach odrębnych odpowiednio dla terenów mieszkaniowych, terenów zabudowy zagrodowej i terenów rekreacyjno-wypoczynkowych,
- obowiązują wymogi wynikające z położenia planu w Obszarze Chronionego Krajobrazu Beskidu Niskiego i strefie „C” ochrony uzdrowiskowej uzdrowiska Rymanów Zdrój,
- obowiązują wymogi, uwzględnione w przepisach szczegółowych niniejszej uchwały, wynikające z położenia planu w Obszarze Chronionego Krajobrazu Beskidu Niskiego,
- zaopatrzenie w wodę: z istniejącego wodociągu zbiorczego,
- odprowadzanie ścieków bytowych: do zbiorników na nieczystości ciekłe lub przydomowych oczyszczalni ścieków, docelowo do zbiorczej kanalizacji sanitarnej,

- odprowadzanie wód opadowych: do gruntu poprzez infiltrację powierzchniową,
- zaopatrzenie w ciepło: z indywidualnych źródeł na bazie rozwiązań pozwalających minimalizować „niską emisję” zanieczyszczeń do powietrza,
- gospodarka odpadami komunalnymi: zgodnie z zasadami przyjętymi na terenie gminy Rymanów,
- udział powierzchni biologicznie czynnej: nie mniej niż 60%, a dla terenów zabudowy mieszkaniowej – rekreacji indywidualnej nie mniej niż 70 %,
- wyznacza się tereny zieleni naturalnej i lasu,
- dopuszcza się uzupełnianie i pielęgnację istniejącej zieleni
- zakazuje się wszelkich działań nie związanych z gospodarką leśną,
- do czasu realizacji ustaleń planu teren pozostaje w dotychczasowym użytkowaniu,
- wyposażenie obszaru w niezbędną sieć i urządzenia infrastruktury technicznej.

Projekt Miejscowego Planu Zagospodarowania Przestrzennego „Klimkówka 2” nie koliduje z przepisami dotyczącymi Obszaru Chronionego Krajobrazu Beskidu Niskiego.

X. ANALIZA I OCENA WPŁYWU REALIZACJI USTALEŃ PROJEKTU PLANU NA PODSTAWOWE KOMPONENTY ŚRODOWISKA PRZYRODNICZEGO, IDENTYFIKACJA NAJWAŻNIEJSZYCH PROBLEMÓW ŚRODOWISKOWYCH.

Analiza i ocena wpływu realizacji ustaleń projektu planu, przeprowadzona w ramach prognozy, obejmuje ustalenia, których zakres i przedmiot może niekorzystnie wpływać na jakość, funkcjonowanie i zasoby środowiska przyrodniczego w skali lokalnej a także na cele i przedmiot ochrony oraz integralność obszarów Natura 2000 i innych obszarów objętych formami ochrony przyrody.

W prognozie uwzględniono oddziaływania realizacji ustaleń projektu planu, które w szczególności dotyczą:

Powierzchni ziemi i gleby

Zmiany będące efektem realizacji ustaleń projektu planu dotyczyć będą powierzchni ziemi i gleby w szczególności poprzez usunięcie wierzchniej warstwy gleby z obszaru prac ziemnych, zabudowy części terenu budynkami, siecią komunikacyjną i miejscami parkingowymi.

W wyniku realizacji ustaleń projektu planu jedynymi terenami niezabudowanymi będą tereny biologicznie czynne.

Obecnie powierzchnię omawianego terenu w przeważającej części stanowią tereny biologicznie czynne, których powierzchnia w przypadku realizacji ustaleń opracowanego

dokumentu ulegnie zmniejszeniu.

Przeważająca część pokrywy glebowej ulegnie znacznym przekształceniom. Natomiast w miejscach przebiegu dróg oraz w miejscach gdzie powstaną budynki warstwa gleby zostanie całkowicie zlikwidowana.

Ze względu na charakter prowadzonych prac ziemnych materiał budujący podłoże zostanie zmieniony pod względem mechanicznym m.in. przez zmieszanie składników gleby z gruzem budowlanym lub materiałem skalnym zalegającym płytko przy powierzchni ziemi.

Poprzez pokrywanie obszarów sztucznymi, nieprzepuszczalnymi materiałami wystąpi zjawisko związane z zakłóceniem naturalnej cyrkulacji wody i powietrza. Powierzchnie te zostaną wyeliminowany z naturalnych procesów nawadniania i napowietrzania.

Dodatkowo w związku z zainwestowaniem na omawianym terenie może dojść do zwiększenia w glebie zanieczyszczeń pyłowych.

Do głównych niekorzystnych czynników będących wynikiem realizacji ustaleń projektu planu powodujących zmiany powierzchni ziemi i stanu gleb należy zaliczyć:

- powstanie sztucznych form terenu,
- wyłączenie części powierzchni gruntu z procesów nawadniania i napowietrzania poprzez pokrycie ich szczelnymi, sztucznymi powierzchniami,
- zanieczyszczenie środowiska gruntowego substancjami chemicznymi m.in. w trakcie realizacji inwestycji przy użyciu wadliwego sprzętu budowlanego,
- zmiany właściwości gruntu i gleby pod względem mechanicznym i strukturalnym poprzez mieszanie i zastępowanie gleb przez grunty antropogeniczne o bardzo niejednorodnej strukturze,
- zmianę materii organicznej.

Wód powierzchniowych i podziemnych

Tereny niezabudowane pełnią ważną rolę „okien hydrologicznych”, uczestnicząc w procesach naturalnego obiegu wody w procesie infiltracji i parowania wód opadowych. Na obszarach biologicznie czynnych spływ powierzchniowy jest ograniczony na korzyść infiltracji co łagodzi negatywne skutki urbanizacji w stosunku do hydrosfery.

Realizacja ustaleń projektu planu spowoduje wyłączenie części powierzchni terenu z naturalnego obiegu wody na skutek pokrycia jej powierzchni materiałami nieprzepuszczalnymi. Wynikiem tego będzie:

- wzrost udziału spływu powierzchniowego,
- wzrost intensywności parowania,
- zmianę kształtu i zasięgu stref zasilania,

- zmiana kierunków i tempa przepływu wody.

Wyżej wymienione czynniki nie powinny doprowadzić do sztucznego obniżenia poziomu zwierciadła wód gruntowych oraz utrudnić odprowadzanie nadmiaru wody w przypadku wystąpienia intensywnych opadów lub przyspieszonego topnienia pokrywy śnieżnej.

Następnym czynnikiem, który może w większym stopniu wpłynąć na wody powierzchniowe i podziemne może być emisja zanieczyszczeń pochodząca z potencjalnych zagrożeń do których możemy zaliczyć:

- zanieczyszczenia pochodzące ze źródeł komunalnych,
- zanieczyszczenia związane z transportem,
- zanieczyszczenia środkami utrzymania dróg i miejsc postojowych.

Jakość wód powierzchniowych i podziemnych na omawianym terenie można określić jako dobrą.

Omawiany teren położony jest w obszarze wydzielonych dwóch Jednolitych Części Wód (JCW): *Morwawa* PLRW20001222629 oraz *Lubatówka* (PLRW200012226329).

W 2012 roku Wojewódzki Inspektorat Ochrony Środowiska w Rzeszowie dokonał oceny dla przedmiotowych JCW w zakresie stanu/potencjału ekologicznego.

Wyniki klasyfikacji potencjału ekologicznego, chemicznego i stanu wód w JCW rzecznych są następujące:

Nazwa i kod JCW		<i>Morwawa</i> PLRW20001222629	
Nazwa i kod punktu pomiarowo-kontrolnego		Morwawa – Iskrzynia PL01S1601_1929	
Typ abiotyczny		Potok fliszowy	
Silnie zmieniona jednolita część wód (Tak/Nie)		Tak	
Program monitoringu		Monitoring obserwacyjny MO	
Klasyfikacja elementów jakości wód	Klasa elementów hydromorfologicznych		II
	Klasa elementów fizykochemicznych		PPD
	Wybrane elementy biologiczne dla JCW	Klasa elementów BIOL	III
		Ichtiofauna	II
Fitobentos		III	
POTENCJAŁ EKOLOGICZNY		UMIARKOWANY	
Ocena spełnienia wymagań dodatkowych dla obszarów chronionych (Tak/Nie)		NIE	
		MOEU – obszary chronione wrażliwe na eutrofizację wywołaną zanieczyszczeniami pochodzącymi ze źródeł komunalnych	

POTENCJAŁ EKOLOGICZNY W OBSZARACH CHRONIONYCH	UMIARKOWANY
STAN CHEMICZNY	-
STAN JCW	ZŁY

Według charakterystyki jednolitych części wód powierzchniowych, zawartej w Planie Gospodarowania Wodami na obszarze dorzecza Wisły, opartej na wynikach badań z lat 2008 – 2010 JCW *Morwawa* określono jako JCW o statusie silnie zmienionej części wód, jej stan oceniono jako zły, a w ocenie ryzyka nieosiągnięcia celów środowiskowych uznano za niezagrożoną.

Nazwa i kod JCW		<i>Lubatówka</i> <i>PLRW200012226329</i>	
Nazwa i kod punktu pomiarowo-kontrolnego		Iwoniczanka – Iwonicz Zdrój PL01S1601_2219	Lubatówka – Krosno PL01S1601_1930
Typ abiotyczny		Potok fliszowy	
Silnie zmieniona jednolita część wód (Tak/Nie)		Tak	
Program monitoringu		Monitoring operacyjny MO	
Klasyfikacja elementów jakości wód	Klasa elementów hydromorfologicznych		II
	Klasa elementów fizykochemicznych		I
	Wybrane elementy biologiczne dla JCW	Klasa elementów BIOL	III
		Ichtiofauna	II
	Fitobentos (IO)	III	
POTENCJAŁ EKOLOGICZNY		UMIARKOWANY	
Ocena spełnienia wymagań dodatkowych dla obszarów chronionych (Tak/Nie)		NIE MOPI – jednolite części wód przeznaczone do poboru wody na potrzeby zaopatrzenia ludności w wodę spożywczą MOEU – obszary chronione wrażliwe na eutrofizację wywołaną zanieczyszczeniami pochodzącymi ze źródeł komunalnych	
POTENCJAŁ EKOLOGICZNY W OBSZARACH CHRONIONYCH		UMIARKOWANY	
STAN CHEMICZNY		-	
STAN JCW		ZŁY	

Według charakterystyki jednolitych części wód powierzchniowych, zawartej w Planie Gospodarowania Wodami na obszarze dorzecza Wisły, opartej na wynikach badań z lat 2008 – 2010 JCW *Lubatówka* określono jako JCW o statusie silnie zmienionej części wód, jej stan oceniono jako zły, a w ocenie ryzyka nieosiągnięcia celów środowiskowych uznano za niezagrażoną.

Dla silnie zmienionych części wód celem środowiskowym będzie osiągnięcie, co najmniej dobrego potencjału ekologicznego. Ponadto w celu osiągnięcia dobrego potencjału konieczne będzie dodatkowo utrzymanie, co najmniej dobrego stanu/potencjału chemicznego.

Przekształceń świata roślin i zwierząt

Teren znajdujący się w obszarze zainteresowania znajduje się w krajobrazie rolniczym w bliskiej odległości od zabudowań głównie mieszkalnych o dobrze rozwiniętej sieci dróg dojazdowych. Na pojedynczych działkach istnieje już zabudowa mieszkalno-produkcyjna o różnym stopniu zagospodarowania terenu roślinnością, jak również obszar zbiorników ciśnieniowych wody pitnej ze znacznie zniekształconą strukturą roślinności związaną z przemieszczaniem mas zimnych. Na większej powierzchni znajdują tereny rolne, dawne grunty wykorzystywane ornice z nielicznymi łąkami oraz w niewielkim stopniu obszary lasów graniczących z tymi uprawami oraz niewielką strefą ekotonalną pomiędzy tymi terenami. Większość upraw została zaniechano, co skutkuje dużą ilością odłogów o różnym stopniu zarośnięcia w wyniku sukcesji naturalnej oraz ze względu na użytkowanie kośne.

Świat zwierząt i roślin reprezentowany jest przez gatunki powszechnie występujące na terenach polnych i leśnych sąsiadujących z terenami zabudowanymi.

Realizacja ustaleń projektu planu w znacznym stopniu będzie wiązała się z emisją hałasu i zanieczyszczeń oraz ograniczeniem terenów migracji – lokalnych przemieszczeń zwierząt i żerowania zwierząt.

Istotne znaczenie będzie miała emisja hałasu, która będzie przyczyną płoszenia i niepokojenia zwierząt.

W wyniku realizacji ustaleń projektu planu dojdzie do znaczącego przekształcenia świata roślin i zwierząt na omawianym terenie.

Zanieczyszczenia powietrza

Głównymi czynnikami powodującymi zmiany w zakresie warunków aerosanitarnych w wyniku realizacji projektu planu będą obiekty zabudowy oraz sieć komunikacyjna.

Obecnie stan zanieczyszczenia powietrza na omawianym obszarze jest wynikiem czynników zewnętrznych. Teren inwestycji położony jest z dala od dużych ośrodków

przemysłowych. Do lokalnych czynników zlokalizowanych najbliższej analizowanego terenu należą źródła ciepła z palenisk domowych oraz ruch komunikacyjny.

Realizacja ustaleń projektu planu przyczyni się do niewielkiego zwiększenia zanieczyszczenia powietrza zarówno w trakcie realizacji jak i eksploatacji przyszłych przedsięwzięć głównie poprzez procesy energetycznego spalania paliw oraz sieć komunikacyjną.

Oceny zmian w krajobrazie

Obszar objęty opracowaniem oraz obszary bezpośrednio z nim sąsiadujące to w przeważającej części obszary biologicznie czynne tj. łąki i lasy.

Omawiany teren jest typowym krajobrazem łąkowo-leśnym. Pokrywa dawne tereny łąk i muraw, na których zaszła w różnym stopniu sukcesja naturalna.

Dominującym krajobrazem zewnętrznym terenów objętych projektem planu jest zabudowa mieszkaniowa jednorodzinna miejscowości Klimkówka i Iwonicz-Zdrój.

Ważnym czynnikiem, który może wpłynąć na kształtowanie krajobrazu obszaru opracowania w wyniku realizacji ustaleń projektu planu będzie zlokalizowanie na omawianym terenie zabudowy mieszkaniowej rekreacyjnej. Przyczyni się to do zmian w krajobrazie, które polegać będą na przekształceniu znacznej części krajobrazu naturalnego: łąkowo-leśnego na krajobraz zurbanizowany. Niemniej jednak kształtowanie krajobrazu w tym kierunku jest możliwe, ze względu na już istniejący w bezpośrednim sąsiedztwie znaczny obszar zabudowy mieszkaniowej jednorodzinnej i zagrodowej, atrakcyjne położenie i dostępność komunikacyjną. Należy nadmienić, że możliwość tych zmian nie naruszy istniejącego krajobrazu.

Możliwość kształtowania krajobrazu bez naruszenia jego walorów będzie możliwa poprzez odpowiednie zagospodarowanie omawianego terenu tj. wkomponowanie zabudowy mieszkaniowej rekreacyjnej.

Kształtowanie krajobrazu w tym terenie polegać powinno przede wszystkim na:

- racjonalnym zagospodarowaniu przestrzennym,
- zachowaniu w jak największej powierzchni obszarów biologicznie czynnych,
- ograniczeniu w miarę możliwości wycinki drzew,
- przestrzeganiu obowiązujących przepisów dotyczących obszarów chronionych występujących na omawianym terenie.

Stopień antropogenicznego przekształcenia omawianego krajobrazu nie jest wysoki a walory krajobrazowe otoczenia nie są szczególnie wartościowe.

Podstawową zmianą w krajobrazie w wyniku realizacji ustaleń projektu planu będzie pojawienie się terenów zainwestowanych.

Oceny wpływu na różnorodność biologiczną

Różnorodność biologiczna to zróżnicowanie życia na wszelkich poziomach jego organizacji. Na stan różnorodności biologicznej wpływają: przestrzeń, stopień przekształcenia przestrzeni przyrodniczej w związku z użytkowaniem ziemi i intensywność gospodarowania.

Realizacja ustaleń projektu planu nie spowoduje znaczącej ingerencji w środowisko naturalne oraz nie wpłynie w znacznym stopniu na obniżenie poziomu różnorodności biologicznej, ponieważ analizowany teren jest zajęty głównie przez tereny zabudowy sakralnej, tereny rolne oraz nieużytkowane rolniczo, okresowo koszone. Z uwagi na strukturę i skład gatunkowy omawiany obszar pozbawiony jest większych walorów przyrodniczych. Na analizowanych terenach występują w przeważającej części ekosystemy o niskim poziomie naturalności, z niską bioróżnorodnością siedliskową i gatunkową.

Omawiany obszar nie wyróżnia się pod względem rzadkości występowania form przyrodniczych.

W związku z powyższym realizacja ustaleń projektu planu nie będzie wiązała się z utratą różnorodności biologicznej.

Oceny wpływu na klimat akustyczny

Obecnie na omawianym terenie występuje kilka antropogenicznych źródeł hałasu. Są to tereny zabudowane wraz z istniejącą siecią komunikacyjną.

Ogólnie należy przyjąć, że jakość klimatu akustycznego w obrębie analizowanego obszaru jest dobra - brak uciążliwych źródeł hałasu.

Realizacja projektu planu będzie miała wpływ na klimat akustyczny analizowanego terenu. Źródłami emisji hałasu będą: prowadzone prace budowlane, sieć komunikacyjna oraz miejsca postojowe. Niemniej jednak skala i rodzaj planowanej zabudowy nie wpłynie na dotrzymanie norm akustycznych na terenie objętym projektem planu i w jego sąsiedztwie.

Oceny wpływu na zdrowie ludzi

Analiza ustaleń projektu planu dowodzi, że w wyniku jego realizacji nie wystąpią poważne zagrożenia dla zdrowia i życia ludzi. Możliwymi zagrożeniami mogą być uciążliwości związane z pogorszeniem środowiska akustycznego w trakcie realizacji ustaleń projektu planu.

Ogólnie realizacja ustaleń omawianego dokumentu nie będzie miała wpływu na warunki i komfort życia mieszkańców.

XI. INFORMACJE O MOŻLIWYM TRANSGRANICZNYM ODDZIAŁYWANIU NA ŚRODOWISKO

Realizacja założeń projektu planu nie będzie powodowała negatywnego oddziaływania na środowisko o charakterze transgranicznym.

XII. OCENA ZMIAN W ŚRODOWISKU PRZY BRAKU REALIZACJI USTALEŃ ZAWARTYCH W PROJEKCIE PLANU

Brak realizacji ustaleń zawartych w projekcie planu będzie wiązał się z kontynuacją dotychczasowego sposobu użytkowania terenu.

XIII. WPŁYW USTALEŃ PROJEKTU PLANU NA STAN ZASOBÓW KULTUROWYCH I MATERIALNYCH ORAZ SPOSOBY ICH OCHRONY

W obszarze objętym projektem planu nie ma zlokalizowanych stanowisk archeologicznych oraz innych form ochrony kulturowej i materialnej. W związku z powyższym realizacja ustaleń projektu planu nie wpłynie na stan zasobów kulturowych i materialnych.

XIV. ROZWIĄZANIA ZAWARTE W PROJEKCIE PLANU SŁUŻĄCE ELIMINACJI LUB OGRANICZENIU NEGATYWNEGO ODDZIAŁYWANIA NA ŚRODOWISKO

Realizacja ustaleń projektu planu z uwagi na charakter (planowaną wielkość przeznaczonych pod zainwestowanie terenów oraz planowany sposób zagospodarowania) oraz specyfikę środowiska przyrodniczego na omawianym terenie nie będzie wymagać specjalnych rozwiązań chroniących środowisko i zdrowie ludzi.

Rozwiązania zawarte w projekcie planu, mają charakter ustaleń, nakazów oraz zakazów i dotyczą w szczególności:

- ochrony Obszaru Chronionego Krajobrazu Beskidu Niskiego,
- ochrony środowiska gruntowo - wodnego,
- ochrony przed hałasem,
- zachowania odpowiedniego udziału powierzchni czynnych biologicznie,
- ochrony powierzchni gruntu,
- ochrony krajobrazu.

Do wyżej wymienionych ustaleń, nakazów i zakazów ujętych w projekcie planu należy

zaliczyć:

- zakazuje się lokalizowania obiektów tymczasowych, za wyjątkiem obiektów przeznaczonych do czasowego użytkowania związanych z realizacją zabudowy zgodnie z ustaleniami planu,
- zakazuje się lokalizowania przedsięwzięć mogących znacząco oddziaływać na środowisko w rozumieniu przepisów odrębnych,
- zakazuje się lokalizowania obiektów o wysokości przekraczającej 12,0 m,
- poziom hałasu dla terenów zabudowy mieszkaniowej jednorodzinnej, zagrodowej i rekreacji indywidualnej nie może przekraczać dopuszczalnego poziomu hałasu ustalonego w przepisach odrębnych odpowiednio dla terenów mieszkaniowych, terenów zabudowy zagrodowej i terenów rekreacyjno-wypoczynkowych,
- obowiązują wymogi wynikające z położenia planu w Obszarze Chronionego Krajobrazu Beskidu Niskiego i strefie „C” ochrony uzdrowiskowej uzdrowiska Rymanów Zdrój,
- obowiązują wymogi, uwzględnione w przepisach szczegółowych niniejszej uchwały, wynikające z położenia planu w Obszarze Chronionego Krajobrazu Beskidu Niskiego,
- zaopatrzenie w wodę: z istniejącego wodociągu zbiorczego,
- odprowadzanie ścieków bytowych: do zbiorników na nieczystości ciekłe lub przydomowych oczyszczalni ścieków, docelowo do zbiorczej kanalizacji sanitarnej,
- odprowadzanie wód opadowych: do gruntu poprzez infiltrację powierzchniową,
- zaopatrzenie w ciepło: z indywidualnych źródeł na bazie rozwiązań pozwalających minimalizować „niską emisję” zanieczyszczeń do powietrza,
- gospodarka odpadami komunalnymi: zgodnie z zasadami przyjętymi na terenie gminy Rymanów,
- udział powierzchni biologicznie czynnej: nie mniej niż 60%, a dla terenów zabudowy mieszkaniowej – rekreacji indywidualnej nie mniej niż 70%,
- wyznacza się tereny zieleni naturalnej i lasu,
- dopuszcza się uzupełnianie i pielęgnację istniejącej zieleni
- zakazuje się wszelkich działań nie związanych z gospodarką leśną,
- do czasu realizacji ustaleń planu teren pozostaje w dotychczasowym użytkowaniu,
- wyposażenie obszaru w niezbędną sieć i urządzenia infrastruktury technicznej.

XV. PROPOZYCJE DOTYCZĄCE PRZEWIDYWANYCH METOD ANALIZY SKUTKÓW REALIZACJI PROJEKTU PLANU ORAZ CZĘSTOTLIWOŚCI JEJ PRZEPROWADZANIA

Niezbędne będzie dokonanie analizy zmian w zagospodarowaniu przestrzennym w okresie czasowym wynikającym z przepisów szczególnych. Metody analizy powinny uwzględniać analizę dostępnych informacji o środowisku oraz pomiary porealizacyjnej w świetle obowiązujących przepisów odrębnych.

W celu zapewnienia ochrony środowiska przyrodniczego, w szczególności ochrony najbardziej narażonego na oddziaływanie środowiska gruntowo – wodnego, istotnym jest wprowadzenie monitoringu poprzez monitoring ustaleń miejscowych planów zagospodarowania przestrzennego zgodnie z zawartymi w nich zapisami. Monitoring powinien obejmować nadzór i kontrolę:

- przestrzegania wymogów związanych z położeniem na terenie Obszaru Chronionego Krajobrazu Beskidu Niskiego,
- realizacji założeń w zakresie gospodarki wodno – ściekowej,
- zachowania odpowiedniego udziału powierzchni czynnych biologicznie,
- prowadzonych prac budowlanych pod kątem ewentualnego naruszenia poziomów wodonośnych,
- stanu wód powierzchniowych i podziemnych,
- poziomu emisji hałasu,
- sposobu odprowadzania wód mogących zawierać szkodliwe substancje zmyte z dróg i parkingów.

Monitoring powinien być prowadzony co najmniej raz na pięć lat (równoległe do prowadzonych obligatoryjnie analiz aktualności planów) w oparciu o badania terenowe. Częstotliwość monitoringu powinna ulegać zmianie w zależności od identyfikacji zagrożeń dla środowiska przyrodniczego związanych np. ze stanem czystości wód powierzchniowych i podziemnych, klimatem akustycznym, zanieczyszczeniem powietrza, opartych na corocznej analizie raportów o stanie środowiska wydawanych przez Wojewódzki Inspektorat Ochrony Środowiska oraz analizie ewentualnych wniosków i interwencji dotyczących skutków realizacji ustaleń planu.

Proponowana metodyka: analizy własne oraz analiza ewentualnych wniosków i interwencji dotyczących skutków realizacji ustaleń planu.

XVI. PROPOZYCJE ROZWIĄZAŃ ALTERNATYWNYCH, ELIMINUJĄCYCH LUB OGRANICZAJĄCYCH NEGATYWNE ODDZIAŁYWANIA NA ŚRODOWISKO I OCHRONĘ OBSZARÓW NATURA 2000

Realizacja ustaleń projektu planu nie będzie stanowiła zagrożenia dla celów i przedmiotu ochrony sieci Natura 2000.

Analizowany teren położony jest poza obszarami sieci Natura 2000. Jego skala i rodzaj nie powodują oddziaływania na tego typu obszary.

Należy ponadto zauważyć, że:

- położenie obszaru objętego projektem planu predysponuje ten teren do pełnienia zaproponowanego sposobu zagospodarowania,
- tereny nie są narażone na zalanie wodami powodziowymi,
- tereny nie są narażone na powstawanie osuwisk.

Ustalenia projektu planu:

- są zgodne z następującymi dokumentami:
 - Studium Uwarunkowań i Kierunków Zagospodarowania Przestrzennego Gminy Rymanów,
 - opracowaniem ekofizjograficznym podstawowym dla potrzeb Miejscowego Planu Zagospodarowania Przestrzennego „Klimkówka 2”,
 - Planem Zagospodarowania Przestrzennego Województwa Podkarpackiego uchwalonym uchwałą nr XLVIII /552/ 2002 Sejmiku Województwa Podkarpackiego z dnia 30 sierpnia 2002 r.,
- nie naruszają przepisów ochrony środowiska,
- nie naruszają przepisów ustawy o ochronie gruntów rolnych i leśnych,
- nie naruszają przepisów ustawy o ochronie przyrody.

XVII. STRESZCZENIE

Prognoza oddziaływania na środowisko do projektu Miejscowego Planu Zagospodarowania Przestrzennego „Klimkówka 2” w Gminie Rymanów dla terenu położonego w miejscowości Klimkówka, została opracowana dla obszaru objętego projektem planu z uwzględnieniem powiązań z sąsiednimi terenami.

Projekt planu wyznacza tereny zabudowy mieszkaniowej, zagrodowej, rekreacji indywidualnej, tereny zieleni naturalnej, tereny lasów oraz tereny komunikacji.

Planowany sposób zagospodarowania terenu będzie stanowił kontynuację sposobu

zagospodarowania terenów z nim sąsiadujących.

Głównym celem prognozy jest ocena najbardziej prawdopodobnych wpływów na środowisko, jakie może wywołać realizacja ustaleń zawartych w projekcie planu.

Administracyjnie teren objęty opracowaniem położony jest we wschodniej części miejscowości Klimkówka, wschodniej części gminy Rymanów, środkowej części powiatu krośnieńskiego oraz w południowej części województwa podkarpackiego (Rysunek 1).

Teren opracowania znajduje się na obrzeżach miejscowości Klimkówka, w bezpośrednim sąsiedztwie miejscowości Iwonicz-Zdrój. Od północy i południa graniczy z terenem lasów. Natomiast od wschodu i zachodu z terenami otwartymi pól uprawnych, łąk i nieużytków.

Powierzchnia obszaru opracowania wynosi około 15,10 ha.

Omawiany teren jest w przeważającej części niezabudowany. Znajduje się w krajobrazie rolniczym w bliskiej odległości od zabudowań głównie mieszkalnych o dobrze rozwiniętej sieci dróg dojazdowych. Na pojedynczych działkach istnieje już zabudowa mieszkalno-produkcyjna o różnym stopniu zagospodarowania terenu roślinnością, jak również obszar zbiorników ciśnieniowych wody pitnej ze znacznie zniekształconą strukturą roślinności związaną z przemieszczaniem mas zimnych. Na większej powierzchni znajdują się tereny rolne, dawne grunty wykorzystywane ornice z nielicznymi łąkami oraz w niewielkim stopniu obszary lasów graniczących z tymi uprawami oraz niewielką strefą ekotonalną pomiędzy tymi terenami. Większość upraw została zaniechana, co skutkuje dużą ilością odłogów o różnym stopniu zarośnięcia w wyniku sukcesji naturalnej oraz ze względu na użytkowanie kośne.

Grunty występujące na terenie opracowania to grunty w klasie bonitacyjnej IV i V (PsIV, PsV, RV, B-RV) oraz drogi.

Omawiany teren położony jest w granicach Obszaru Chronionego Krajobrazu Beskidu Niskiego.

Teren objęty opracowaniem zlokalizowany jest poza obszarami sieci Natura 2000.

Ustalenia projektu planu nie naruszają terenów: parków narodowych, rezerwatów przyrody, parków krajobrazowych ani obszarów Europejskiej Sieci Ekologicznej Natura 2000.

W obszarze objętym analizą nie występują stanowiska archeologiczne oraz obiekty objęte ochroną konserwatorską.

Analizowany teren nie jest szczególnie cenny pod względem przyrodniczym i krajobrazowym.

Ustalenie projektu planu:

Przepisy ogólne

§1

1. Uchwala się Miejscowy Plan Zagospodarowania Przestrzennego „Klimkówka 2” zwany dalej planem.
2. Plan obejmuje obszar o powierzchni około 15,1 ha położony w miejscowości Klimkówka w gminie Rymanów.
3. ...
4. ...
5. Przedmiotem ustaleń planu są następujące przeznaczenia terenów:
 - 1) **tereny zabudowy mieszkaniowej jednorodzinnej**, oznaczone na rysunku planu symbolami **1MN, 2MN, 3MNL, 4MN, 5MN, 6MN**;
 - 2) **tereny zabudowy zagrodowej**, oznaczone na rysunku planu symbolami **1RM, 2RM**;
 - 3) **tereny zabudowy mieszkaniowej - rekreacji indywidualnej**, oznaczone na rysunku planu symbolami **1MNL, 2MNL, 3MNL, 4MNL**;
 - 4) **tereny komunikacji**:
 - a) drogi dojazdowej, oznaczonej na rysunku planu symbolem **1KDD**;
 - b) drogi wewnętrznej, oznaczonej na rysunku planu symbolem **1KDW**;
 - c) ciągów pieszo jezdnych, oznaczonych na rysunku planu symbolami od **1KPJ** do **10KPJ**;
 - 5) **teren zieleni naturalnej**, oznaczony na rysunku planu symbolem **1Zn**,
 - 6) **tereny lasów**, oznaczonych na rysunku planu symbolami **1ZL, 2ZL**.

II.

Ustalenia obowiązujące na całym obszarze objętym planem

§2

1. Dopuszcza się lokalizację urządzeń i sieci infrastruktury technicznej o znaczeniu lokalnym.
2. Zakazuje się lokalizowania:
 - 1) obiektów tymczasowych, za wyjątkiem obiektów przeznaczonych do czasowego użytkowania związanych z realizacją zabudowy zgodnie z ustaleniami planu;
 - 2) przedsięwzięć mogących znacząco oddziaływać na środowisko w rozumieniu przepisów odrębnych;
 - 3) obiektów o wysokości przekraczającej 12,0 m;
 - 4) ogrodzeń z przęsłami wypełnionymi prefabrykatami betonowymi.
3. Poziom hałasu dla terenów MN, RM i MNL nie może przekraczać dopuszczalnego poziomu hałasu ustalonego w przepisach odrębnych odpowiednio dla terenów

mieszkaniowych, terenów zabudowy zagrodowej i terenów rekreacyjno-wypoczynkowych.

4. Obowiązują wymogi wynikające z położenia planu w Obszarze Chronionego Krajobrazu Beskidu Niskiego i strefie „C” ochrony uzdrowiskowej uzdrowiska Rymanów Zdrój.

§3

1. Zasady obsługi w zakresie infrastruktury technicznej:

- 1) zaopatrzenie w wodę: z istniejącego wodociągu zbiorczego;
- 2) odprowadzanie ścieków bytowych: do zbiorników na nieczystości ciekłe lub przydomowych oczyszczalni ścieków, docelowo do zbiorczej kanalizacji sanitarnej;
- 3) odprowadzanie wód opadowych: do gruntu poprzez infiltrację powierzchniową;
- 4) zaopatrzenie w energię elektryczną: w oparciu o istniejącą sieć elektroenergetyczną;
- 5) zaopatrzenie w ciepło: z indywidualnych źródeł na bazie rozwiązań pozwalających minimalizować „niską emisję” zanieczyszczeń do powietrza;
- 6) gospodarka odpadami komunalnymi: zgodnie z zasadami przyjętymi na terenie gminy Rymanów.

III.

Przepisy szczegółowe

§4

1. Wyznacza się tereny zabudowy mieszkaniowej jednorodzinnej, oznaczone na rysunku planu symbolami: **1MN** o powierzchni 0,09 ha, **2MN** o powierzchni 1,12 ha, **3MN** o powierzchni 0,59 ha, **4MN** o powierzchni 2,48 ha, **5MN** o powierzchni 2,34 ha, **6MN** o powierzchni 0,27 ha.
2. Ustala się następujące warunki zagospodarowania i obsługi komunikacyjnej:
 - 1) obsługa komunikacyjna z drogi dojazdowej 1KDD , drogi wewnętrznej 1KDW oraz ciągów pieszo-jezdnych 1KPJ, 2KPJ, 4KPJ, 6KPJ, 7KPJ, 8KPJ, 10KPJ.
 - 2) nieprzekraczalne linie zabudowy: 6,0 m od linii rozgraniczającej drogi dojazdowej, 6,0 m od linii rozgraniczających dróg wewnętrznych i ciągów pieszo jezdnych, 12,0 m od lasów (położonych poza obszarem planu) i zgodnie z rysunkiem planu;
 - 3) dopuszcza się podział na działki budowlane. Każda nowo wydzielona działka nie może być mniejsza niż 0,15 ha
 - 4) dopuszcza się podziały na mniejsze działki dla urządzeń infrastruktury technicznej;
 - 5) dopuszcza się lokalizację budynków gospodarczych, garaży wolnostojących i wiat;
 - 6) minimalna liczba stanowisk postojowych dla każdego budynku – 2;
 - 7) parametry i wskaźniki kształtowania zabudowy na wydzielonych działkach:
 - a) udział powierzchni biologicznie czynnej: nie mniej niż 60%,

- b) *powierzchnia zabudowy: do 20%,*
- c) *intensywność zabudowy: od 0,05 do 0,3 ,*
- d) *wysokość zabudowy nie większa niż 10,0 m dla budynków mieszkalnych oraz 7,0 m dla pozostałych budynków,*
- e) *poziomy wymiar budynku nie może przekroczyć 20,0 m,*
- f) *geometria dachów: dwu lub wielospadowe o kącie nachylenia głównych połaci w granicach 20° - 45°.*

§5

1. *Wyznacza się tereny zabudowy zagrodowej w gospodarstwach hodowlanych oznaczone na rysunku planu symbolami: **1RM** o powierzchni 1,11 ha, **2RM** o powierzchni 0,81 ha.*
2. *Ustala się następujące warunki zagospodarowania i obsługi komunikacyjnej:*
 - 1) *obsługa komunikacyjna z drogi wewnętrznej IKDW oraz ciągów pieszo-jezdnych 1KPJ, 2KPJ, 3KPJ;*
 - 2) *nieprzekraczalne linie zabudowy: 6,0 m od linii rozgraniczającej drogi wewnętrznej i ciągów pieszo jezdnych, 12,0 m od lasów (położonych poza obszarem planu) - zgodnie z rysunkiem planu;*
 - 3) *każdy z terenów 1RM i 2RM należy zagospodarować jako jedną działkę budowlaną;*
 - 4) *dla każdego z terenów dopuszcza się realizację jednego budynku mieszkalnego związanego z obsługą gospodarstwa rolnego;*
 - 5) *w budynkach mieszkalnych dopuszcza się funkcję agroturystyczną;*
 - 6) *minimalna liczba stanowisk postojowych dla każdego budynku mieszkalnego – 2;*
 - 7) *parametry i wskaźniki kształtowania zabudowy:*
 - a) *udział powierzchni biologicznie czynnej: nie mniej niż 60%,*
 - b) *powierzchnia zabudowy: do 15%,*
 - c) *intensywność zabudowy: od 0,01 do 0,2 ,*
 - d) *wysokość zabudowy nie większa niż 10,0 m,*
 - e) *poziomy wymiar budynku nie może przekroczyć 30,0 m,*
 - f) *geometria dachów: dwu lub wielospadowe o kącie nachylenia głównych połaci w granicach 10° - 45°.*

§6

3. *Wyznacza się tereny zabudowy mieszkaniowej – rekreacji indywidualnej, oznaczone na rysunku planu symbolami: **1ML** o powierzchni 1,65 ha, **2ML** o powierzchni 0,67 ha, **3ML** o powierzchni 1,64 ha, **4ML** o powierzchni 0,51 ha.*
4. *Ustala się następujące warunki zagospodarowania i obsługi komunikacyjnej:*

- 1) obsługa komunikacyjna z drogi wewnętrznej *IKDW* oraz ciągów pieszo-jezdnych *2KPJ, 3KPJ, 5KPJ, 9KPJ*.
- 2) nieprzekraczalne linie zabudowy: 6,0 m od linii rozgraniczającej drogi wewnętrznej i ciągów pieszo-jezdnych, 12,0 m od lasów (położonych poza obszarem planu) - zgodnie z rysunkiem planu;
- 3) dopuszcza się podział na działki budowlane. Każda nowo wydzielona działka nie może być mniejsza niż 0,10 ha
- 4) dopuszcza się podziały na mniejsze działki dla urządzeń infrastruktury technicznej;
- 5) dopuszcza się lokalizację budynków gospodarczych, garaży wolnostojących i wiat;
- 6) minimalna liczba stanowisk postojowych dla każdego budynku – 2;
- 7) parametry i wskaźniki kształtowania zabudowy na wydzielonych działkach:
 - a) udział powierzchni biologicznie czynnej: nie mniej niż 70%,
 - b) powierzchnia zabudowy: do 20%,
 - c) intensywność zabudowy: od 0,05 do 0,25 ,
 - d) wysokość zabudowy nie większa niż 9,0 m dla budynków mieszkalnych oraz 6,0 m dla pozostałych budynków,
 - e) poziomy wymiar budynku nie może przekroczyć 16,0 m,
 - f) geometria dachów: dwu lub wielospadowe o kącie nachylenia głównych połaci w granicach 20° - 45°.

§7

1. Wyznacza się **tereny zieleni naturalnej** oznaczone na rysunku planu symbolami **1Zn, 2Zn**.
2. Dopuszcza się uzupełnianie i pielęgnację istniejącej zieleni.

§8

1. Wyznacza się **tereny lasów** oznaczone na rysunku planu symbolami **1ZL, 2ZL**.
2. Zakazuje się wszelkich działań niezwiązanych z gospodarką leśną.

§9

1. Wyznacza się **teren komunikacji – drogi dojazdowej** oznaczonej na rysunku planu symbolem **IKDD**, **teren komunikacji – drogi wewnętrznej** oznaczonej na rysunku planu symbolem **IKDW**, **tereny komunikacji – ciągów pieszo-jezdnych** oznaczonych na rysunku planu symbolami **1KPJ, 2KPJ, 3KPJ, 4KPJ, 5KPJ, 6KPJ, 7KPJ, 8KPJ, 9KPJ, 10KPJ**.

- 1) Ustala się następujące parametry tych dróg:
 - a) **IKDD** – szerokość w liniach rozgraniczających 10,0 m i zgodnie z rysunkiem

planu, szerokość jezdni 5,0 m;

b) 1KDW – szerokość w liniach rozgraniczających 8,0 m i zgodnie z rysunkiem planu, szerokość jezdni minimum 4,5 m;

c) 1KPJ, 2KPJ, 3KPJ, 4KPJ, 5KPJ, 6KPJ, 7KPJ, 8KPJ, 9KPJ, 10KPJ - szerokość w liniach rozgraniczających 5,0 m i zgodnie z rysunkiem planu.

2. *W liniach rozgraniczających terenów wymienionych w ustępie 1:*

1) *dopuszcza się realizację zjazdów i lokalizację towarzyszących urządzeń komunikacyjnych;*

2) *zakazuje się lokalizowania obiektów budowlanych i urządzeń niezwiązanych z potrzebami zarządzania drogami lub potrzebami ruchu drogowego z wyjątkiem wymienionych w §2 ust.*

Ustalenia projektu planu:

– są zgodne z następującymi dokumentami:

- Studium Uwarunkowań i Kierunków Zagospodarowania Przestrzennego Gminy Rymanów,
- opracowaniem ekofizjograficznym podstawowym dla potrzeb Miejscowego Planu Zagospodarowania Przestrzennego „Klimkówka 2”,
- Planem Zagospodarowania Przestrzennego Województwa Podkarpackiego uchwalonym uchwałą nr XLVIII /552/ 2002 Sejmiku Województwa Podkarpackiego z dnia 30 sierpnia 2002 r.,

– nie naruszają przepisów ochrony środowiska,

– nie naruszają przepisów ustawy o ochronie gruntów rolnych i leśnych,

– nie naruszają przepisów ustawy o ochronie przyrody.

Przeznaczenie terenów pod określoną w projekcie planu zabudowę nie spowoduje znaczącego ponadstandardowego oddziaływania na środowisko, a w szczególności na: różnorodność biologiczną, ludzi, zwierzęta, rośliny, powietrze, krajobraz, klimat, zasoby naturalne, dobra materialne i wodę.

W celu ochrony środowiska i jego zasobów w projekcie planu wprowadzono następujące zapisy:

– zakazuje się lokalizowania obiektów tymczasowych, za wyjątkiem obiektów przeznaczonych do czasowego użytkowania związanych z realizacją zabudowy zgodnie z ustaleniami planu,

– zakazuje się lokalizowania przedsięwzięć mogących znacząco oddziaływać na środowisko w rozumieniu przepisów odrębnych,

- zakazuje się lokalizowania obiektów o wysokości przekraczającej 12,0 m,
- poziom hałasu dla terenów zabudowy mieszkaniowej jednorodzinnej, zagrodowej i rekreacji indywidualnej nie może przekraczać dopuszczalnego poziomu hałasu ustalonego w przepisach odrębnych odpowiednio dla terenów mieszkaniowych, terenów zabudowy zagrodowej i terenów rekreacyjno-wypoczynkowych,
- obowiązują wymogi wynikające z położenia planu w Obszarze Chronionego Krajobrazu Beskidu Niskiego i strefie „C” ochrony uzdrowiskowej uzdrowiska Rymanów Zdrój,
- obowiązują wymogi, uwzględnione w przepisach szczegółowych niniejszej uchwały, wynikające z położenia planu w Obszarze Chronionego Beskidu Niskiego,
- zaopatrzenie w wodę: z istniejącego wodociągu zbiorczego,
- odprowadzanie ścieków bytowych: do zbiorników na nieczystości ciekłe lub przydomowych oczyszczalni ścieków, docelowo do zbiorczej kanalizacji sanitarnej,
- odprowadzanie wód opadowych: do gruntu poprzez infiltrację powierzchniową,
- zaopatrzenie w ciepło: z indywidualnych źródeł na bazie rozwiązań pozwalających minimalizować „niską emisję” zanieczyszczeń do powietrza,
- gospodarka odpadami komunalnymi: zgodnie z zasadami przyjętymi na terenie gminy Rymanów,
- udział powierzchni biologicznie czynnej: nie mniej niż 60%, a dla terenów zabudowy mieszkaniowej – rekreacji indywidualnej nie mniej niż 70 %,
- wyznacza się tereny zieleni naturalnej i lasu,
- dopuszcza się uzupełnianie i pielęgnację istniejącej zieleni
- zakazuje się wszelkich działań nie związanych z gospodarką leśną,
- do czasu realizacji ustaleń planu teren pozostaje w dotychczasowym użytkowaniu,
- wyposażenie obszaru w niezbędną sieć i urządzenia infrastruktury technicznej.

Ważnym zadaniem z zakresu ochrony środowiska na omawianym terenie jest zachowanie warunków wynikających z położenia w granicach Obszaru Chronionego Krajobrazu Beskidu Niskiego, ochronę środowiska wodno – gruntowego polegającą na zapewnieniu kompleksowego rozwiązania problemów zabudowy, z bezwzględnym zachowaniem wymogów dotyczących gospodarki wodno – ściekowej, składowania i unieszkodliwiania odpadów oraz dbanie o zachowanie walorów krajobrazowych przez właściwe wkomponowanie obiektów w krajobraz.

Istotna ingerencja realizacji ustaleń projektu planu w środowisko ograniczy się do terenów objętych projektem i będzie polegała głównie na:

- zmianie ukształtowania powierzchni terenu, powierzchniowa warstwa gleby ulegnie zerwaniu i przemieszaniu w miejscach lokalizacji poszczególnych obiektów usługowych,

dróg lub parkingów,

- zmianie obecnego krajobrazu,
- wzroście emisji hałasu do środowiska,
- możliwości wystąpienia zmian pH gleby i poziomu zwierciadła wody gruntowej,
- możliwości wystąpienia okresowych zanieczyszczenie wód gruntowych i gleby,
- zmianie przeznaczenia gruntów,
- utrudnieniu migracji fauny i awifauny,
- utracie miejsc żerowania fauny i awifauny,
- utrudnieniu warunków infiltracji w części terenu przeznaczonego pod zabudowę.

Lokalizacja obszaru objętego projektem planu, wielkość tego obszaru oraz zaproponowane przeznaczenie powodują, że nie nastąpi ingerencja w cele ochrony środowiska ustanowione na szczeblu międzynarodowym, wspólnotowym i krajowym.

Realizacja ustaleń projektu planu nie będzie stwarzała zagrożeń dla życia i zdrowia ludzi.