

INWENTARYZACJA

BUDYNKU SPÓLNOUŻYTKOWEGO DOMU KULTURY W RYMANOWIE


Inwestor:

URZĄD MIASTA I GMINY W RYMANOWIE

Pow. zabudowy	-	350,56	m ²
Pow. użytkowa	-	406,37	m ²
Kubatura	-	1.988,60	m ³

Zweryfikował:

Sporządził:


RYMANÓW . styczeń 1988

SPIS ZAWARTOŚCI
=====

OPIS TECHNICZNY

1. Charakterystyka ogólna
2. Konstrukcja obiektu
3. Instalacje
4. Wyposażenie obiektu
5. Obliczenia i zestawienia

ZALĄCZNIKI GRAFICZNE

1. Orientacja
2. Rzuty
3. Przekroje
4. Elewacje

OPIS TECHNICZNY

Charakterystyka ogólna

1.1. Położenie obiektu

Obiekt Spółdzielczego domu Kultury usytuowany jest w południowej części Rysanowa przy ulicy Grunwaldzkiej. Front budynku z wejściem głównym zwrócony jest na wschód i skierowany na plac i drogę przebiegającą brodem przez rzekę Tabor. Budynek położony jest kilkanaście metrów od lewego brzegu rzeki Tabor i około 20 metrów na północ od położonego bezpośrednio przy ulicy Grunwaldzkiej budynku kina "Irys". Dom Kultury stoi na terenie płaskim lekko obniżającym się w stronę rzeki tylko od zachodu stroma skarpa na której zabudowano domy i kamieniczki miasta została zabezpieczona kamiennie-betonowym murem oporowym wysokości około 2 m.

1.2. Opis obiektu

Budynek Spółdzielczego domu Kultury został wzniesiony w czynie społecznym z udziałem dotacji zakładów pracy w roku 1957. Budynek w frontowej posiada podpiwniczenia oraz piętro użytkowe ze świetlicą i pokojem administracyjnym. W części zachodniej jednokondygnacyjnej znajduje się sala widowiskowa ze sceną w części północnej. Od strony zachodniej w wolnej przestrzeni między murem oporowym usytuowano dobudówkę zawierającą węzły sanitarne.

1.3. Funkcja

Obiekt wykorzystywany jest zgodnie z nazwą do prowadzenia działalności oświatowo-kulturalnej. Sala widowiskowa wykorzystywana jest na różne imprezy kulturalne, rozrywkowe, gastronomiczne, zebrania, szkolenia wystawy itp. Pomieszczenia świetlicowe służą do prowadzenia działalności kulturalnej, świetlicowej, kółek zainteresowań i innych. Zaplecze i scena używane są dla działalności kółka teatralnego, piwnice używane są na skład dekoracji i sprzętu. Sklepik i zaplecze używane jest do prowadzenia działalności handlowo-gastronomicznej.

2. Konstrukcja obiektu

2.1. Fundamenty

Lawy fundamentowe położone są na głębokości ponad 1,2 m co co stwierdzono w jednej z piwnic wykonane są z betonu. Muru piwnic i fundamentów wykonano z kamienia i betonu oraz częściowo z cegły w części napowierzchniowej. Czysników w celu skreślenia głębokości fundamentów nie wykonywano.

2.2. Ściany

Ściany budynku wykonane z cegieł ceramicznej grubości 10 15

zewnętrzne oraz 30 cm ścianki działowe, parteru i piętra. W poziomach stropów wykonano wieńce betonowe. Elewacja zewnętrzna jest otynkowana gładko i nakrapiana.

3. Stropy

Strop na piwnicę łukowy z cegły na dwuteownikach stalowych. Strop pomiędzy parterem a piętrem i nad piętra klaina. Strop nad salą widowiskową i sceną żelbetowy na 11-tu dźwigarach żelbetowych poprzecznych o przekroju 30 x 35 cm w rozstawie co 1,3 m.

4. Więźba dachowa

Konstrukcja dachu drewniana jednospadowa płatwiowa uwzględniająca dwa poziomy strychu. Deskowanie pełne kryte dwa razy papą na spiku.

5. Klatka schodowa.

Klatka schodowa ogniotrwała. Schody na piętro półpiętro oraz podest na piętrze żelbetowy wylewany z betonu, pokryty lastrikiem szlifowanym z metalowymi poręczami. Do piwnicy schody betonowe strome bieżnikowe.

6. Dotudówka.

Jest to obiekt parterowy murowany z przejściem na salkę widowiskową i wyjściem na zewnątrz., murowany dach drewniany jednospadowy kryty blachą ocynkowaną.

7. Schody wejściowe i taras

Schody zewnętrzne i taras wykonane z betonu wyłożone lastrikiem szlifowanym. Taras wyposażony w poręcze /balustrady metalowe/

Instalacje.

1. Instalacja wody kan

W wodę bieżącą wyposażony jest węzeł sanitarny w dotudówce oraz kuchenka - kuchnia zasilane z ~~kanalizacji~~ sieci miejskiej. W kanalizację wyposażono tylko węzły sanitarne z odprowadzeniem do szamba.

2. Centralne ogrzewanie

Instalacja c.o. wykonana z grzejników żeliwnych na ~~ścianach~~ sali widowiskowej umieszczonych we wnękach w ścianach i zamaskowanych ~~obrazami~~ obrazami. Instalacja zasilana zdalaczynnie z obiektu kotłowni usytuowanego w budynku kina.

3. Kominy i wentylacje

Obiekt posiada wbudowane w podłużną ścianę wewnętrzną dwa kominy o zawartości otworów od 2 sześciu do trzech wyprowadzone ponad dach i zabezpieczone czapkami betonowymi. Kominy zawierają przewody kominowe /kuchnia/ i wentylacyjne z otworami na salę widowiskową. Sala widowiskowa wyposażona jest ponadto w dwa wentylatory mechaniczne ściennie jeden w ścianie południowej a drugi nad sceną.

4. Wyposażenie obiektu

4. 1. Posadzki

Posadzkę na sali widowiskowej stanowi parkiet na deskach i legarach drewnianych. Sklepek, szatnia, świetlica i pom. kuirne mają również posadzki parkietowe. Węzły sanitarne oraz piwnice mają posadzki betonowe.

4. 2. Stolarka

Stolarka okienna drewniana, okna skrzynkowe. Drzwi wejściowe zewnętrzne przeszklone wahadłowe, pozostałe drewniane, płycinowe dwuskrzydłowe oraz płytowe jednoskrzydłowe.

4.3. Wystrój wnętrza

W sali widowiskowej ściany wyłożono boazerią z płyt paździerzowych do wysokości 2,5 m, na wysokości 1,6 m poniżej okien wokół sali wykonano lastrykowy parapet. Powyżej boazerii ściany oraz sufity wyprawiono tynkami i pomalowano farbami olejnymi. Pod sufitem podwieszono ruszt z desek z płyt boazerijnych. W szatni i holu wejściowym ściany wyłożono lamperią z plukanego lastryka. Na klatce schodowej ściany aż do wysokości 1,2 m malowane olejno - lamperia a powyżej malowane farbami kredowymi.

4. 4. Scena

W północnej części zlokalizowano scenę wykonaną z desek na konstrukcji drewnianej wyniesioną 0,8 m nad posadzką z przejściem obniżonym do szatni. Od sali widowiskowej scena ograniczona częściowo przegrodą w postaci ścianki z płyt paździerzowych, w części środkowej otwór zamknięty kotarą.

5. Obliczenia i zestawienia

5. 1. Powierzchnia zabudowy

Ludynek	-	19,95 x 15,10	=	301,25
Węzły sanitarne	-	4,80 x 3,85	=	18,48
Schody i taras	-	3,35 x 3,30	=	30,86
		<hr/>		
		Razem		350,56 m ²

5. 2. Piwnice

1/ skład	-	4,85 x 3,90	=	18,92
2/komunikacje	-	2,20 x 3,00	=	6,60
		2,75 x 3,00	=	8,25
		2,60 x 3,00	=	7,80
3/magazyn	-	4,85 x 3,90	=	18,92
		<hr/>		
		Razem		76,99

5. 3. Parter?

1/ sala widowiskowa	-	15,35 x 9,85	=	151,20
2/ scena	-	9,85 x 3,40	=	33,49
3/ szatnia	-	3,90 x 4,85	=	18,92
4/ klatka schodowa	-	5,80 x 3,00	=	17,40
5/ zaplecze	-	3,00 x 2,20	=	6,60
6/ Sklepek	-	3,20 x 3,90	=	12,48
7/ węzeł sanitarny	-	3,85 x 4,50	=	17,33
		<hr/>		
		Razem		257,42

5. 4. Piętro:

1/ Świetlica	-	3,90 x 7,70	=	30,03
2/ Klatka schod.	-	5,80 x 3,90	=	22,62
3/ pom. administr.	-	4,95 x 3,90	=	19,31
		<hr/>		
		Razem		71,96

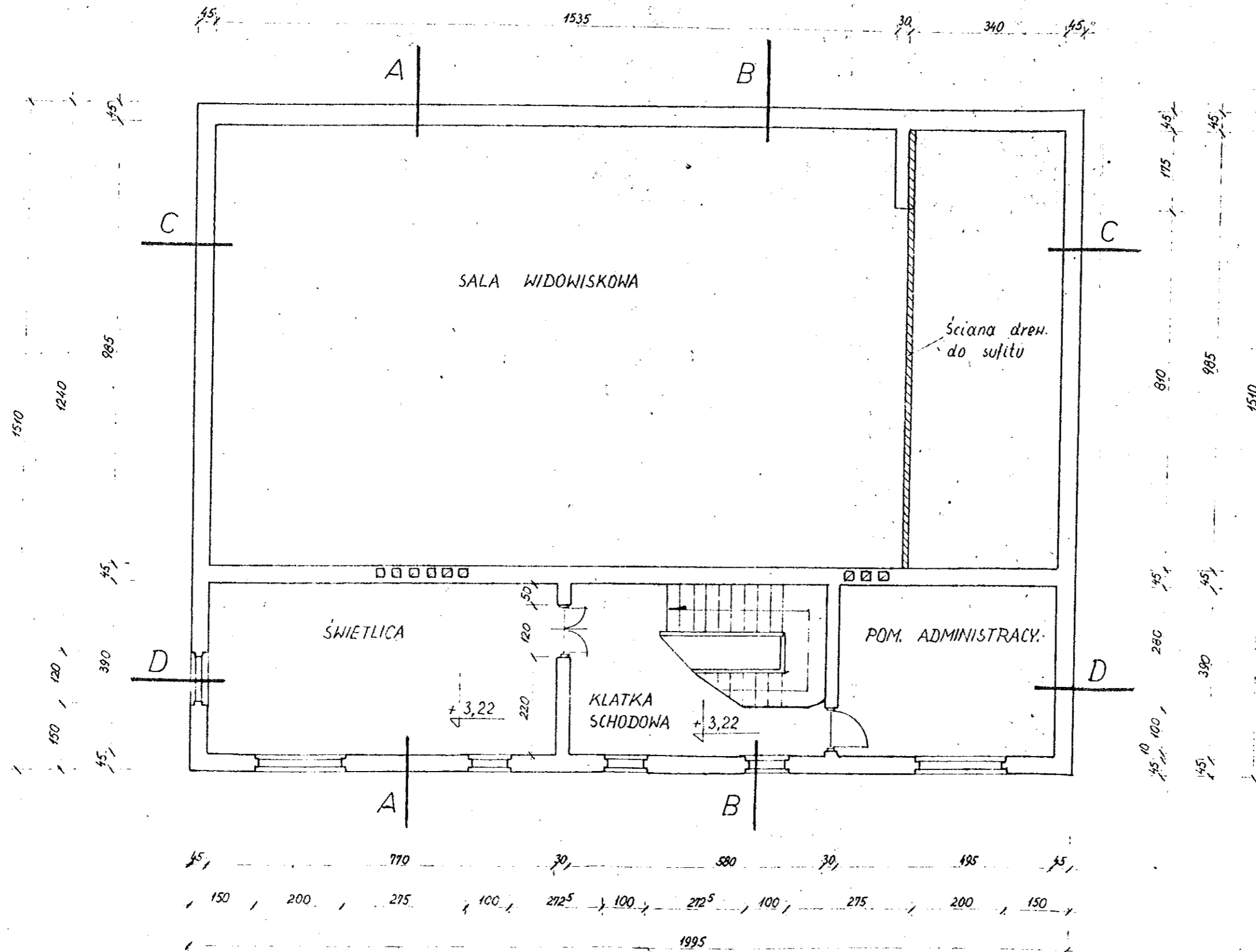
Łączna powierzchnia użytkowa 406,37 m²
=====

5. 5. Kubatura

a/ piwnice	-	76,99 x 2,0	=	153,98
b/ parter bez sali	-	106,22 x 3,2	=	339,90
c/ piętro	-	71,96 x 3,2	=	230,27
d/ Sala widowiskowa	-	151,20 x 5,70	=	861,81
e/ poddasze	-	350,56 x 1,0	=	350,56
f/ taras i schody	-	30,86 x 1,70	=	52,46
		<hr/>		
		Razem kubaturą	=	1.988,98

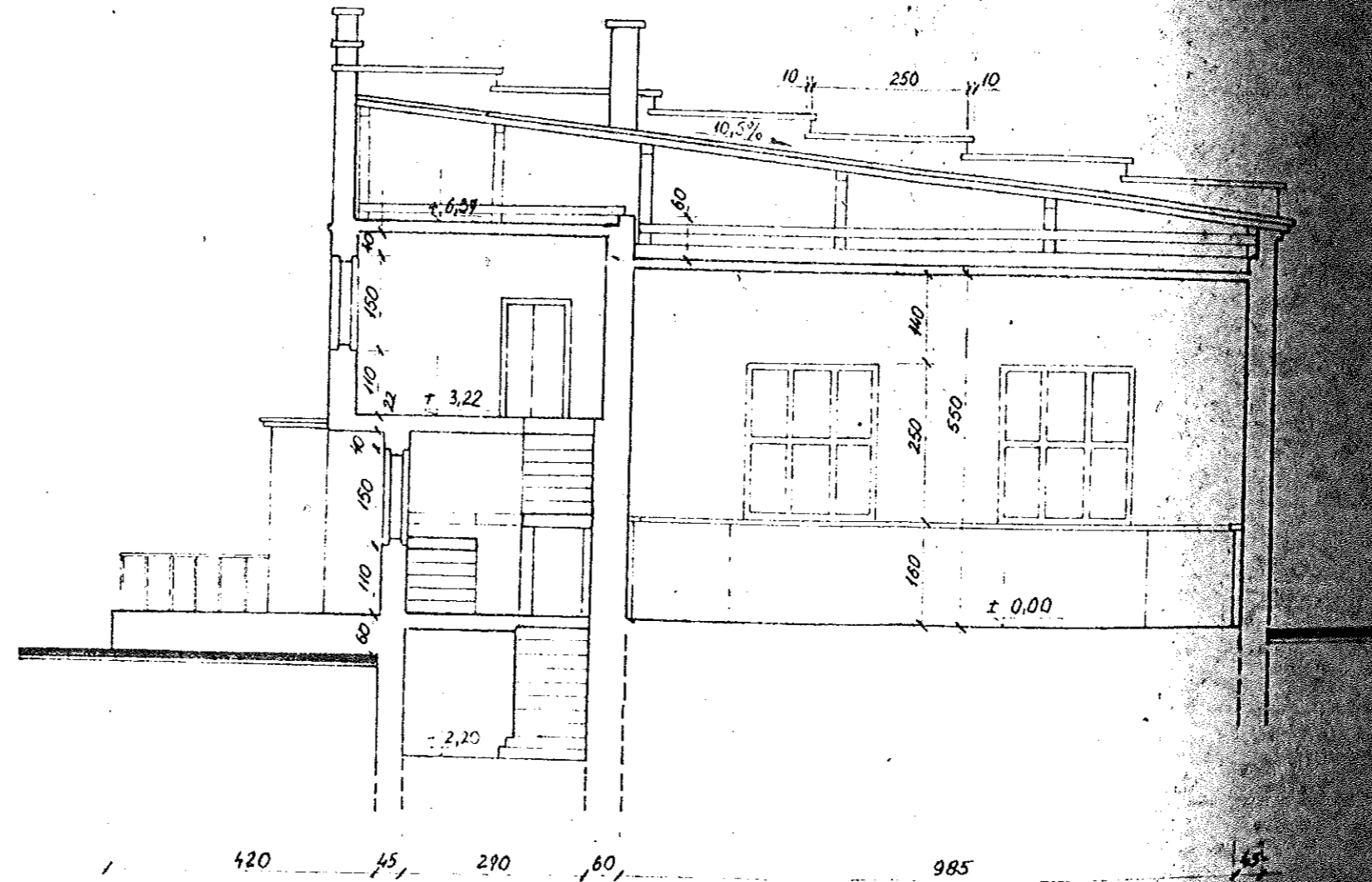
RZUT PIĘTRA

SKALA 1:100



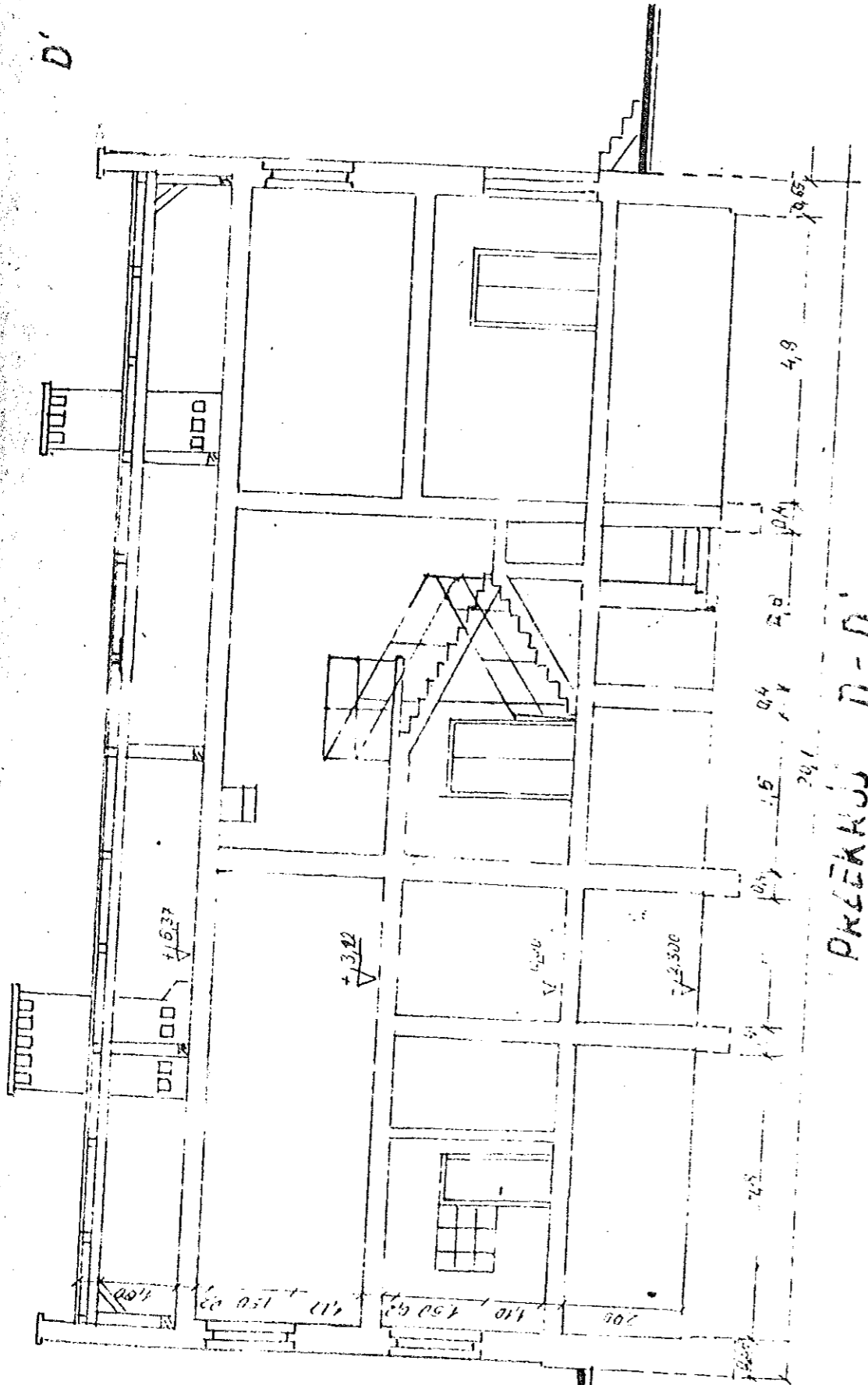
PRZEKRÓJ B-B

SKALA 1:100



D

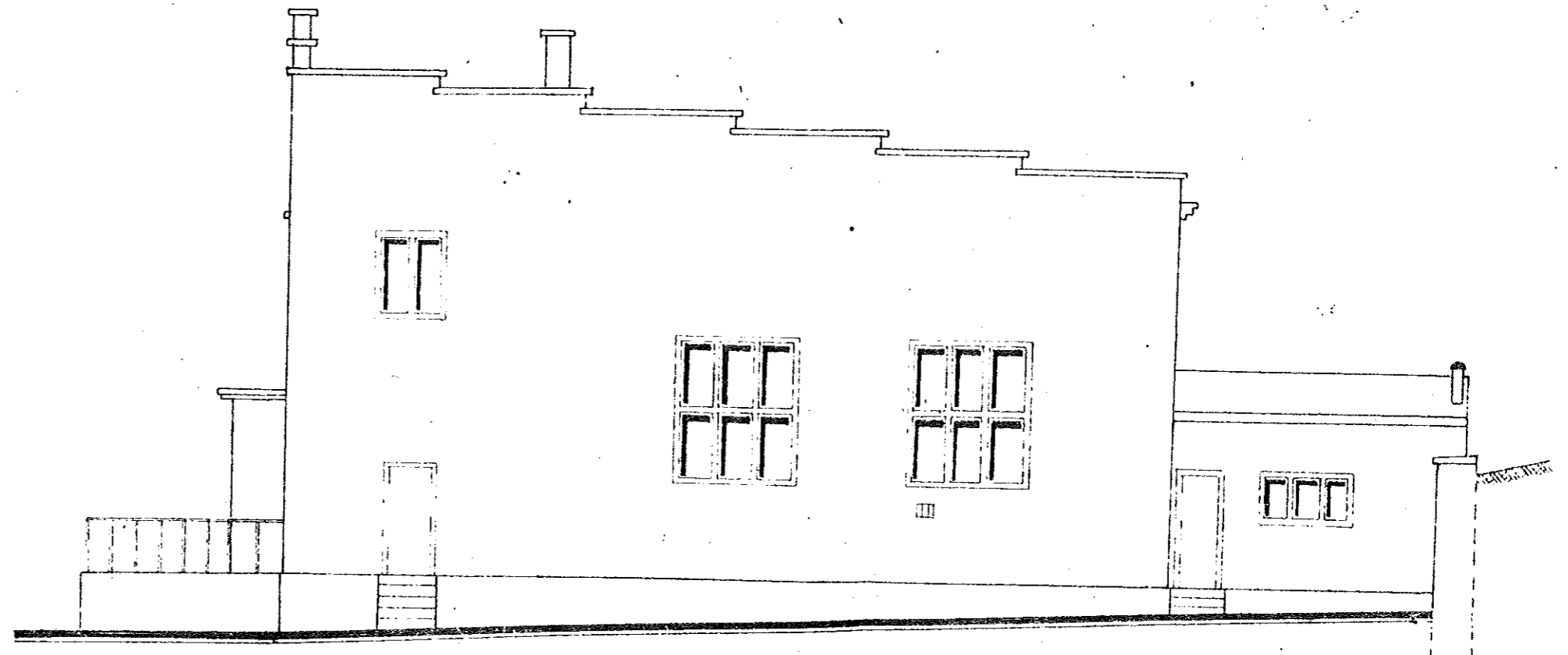
D'



PRZEKŁAD D-D'

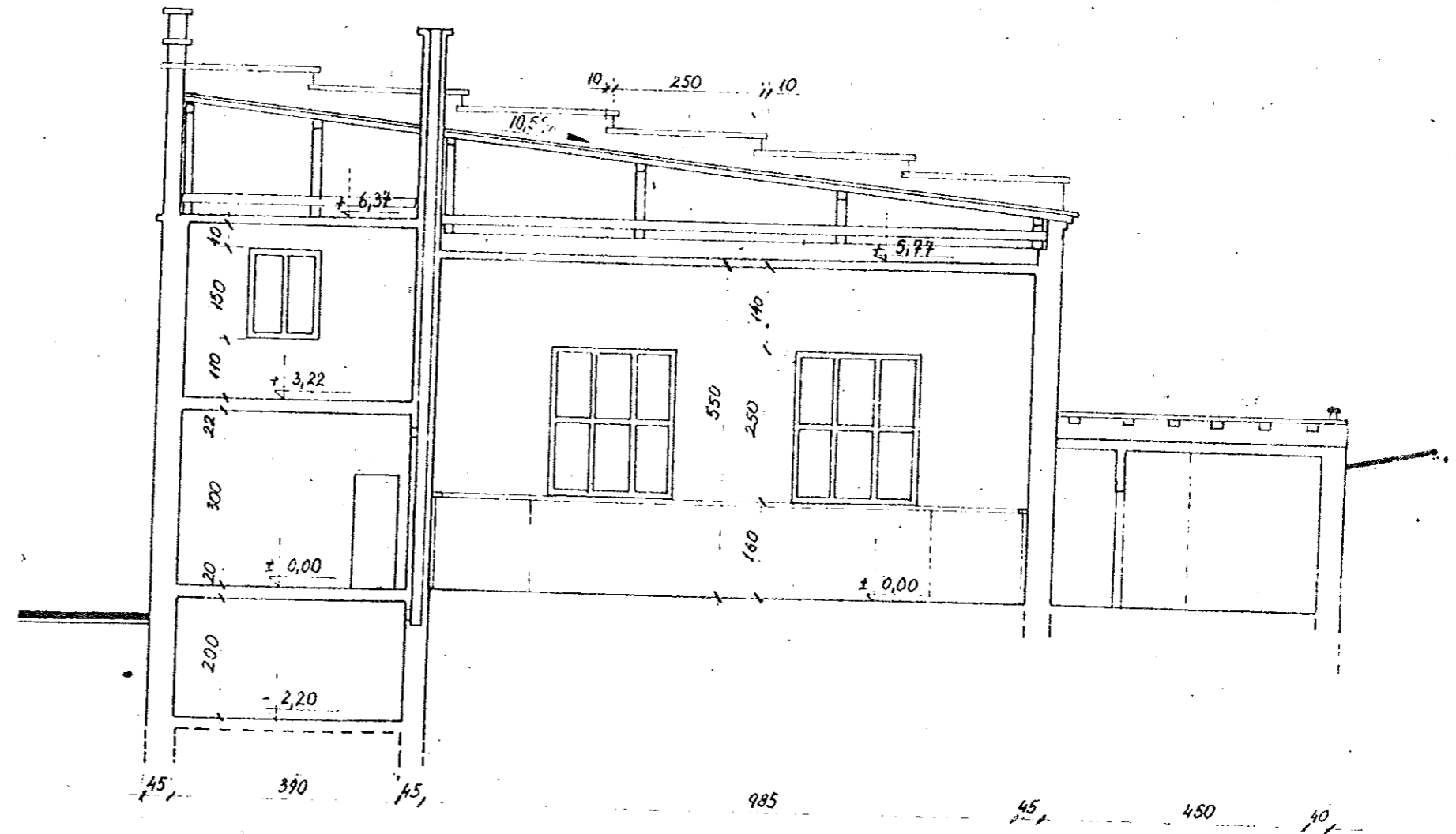
ELEWACJA PÓŁNOCNA

SKALA 1:100



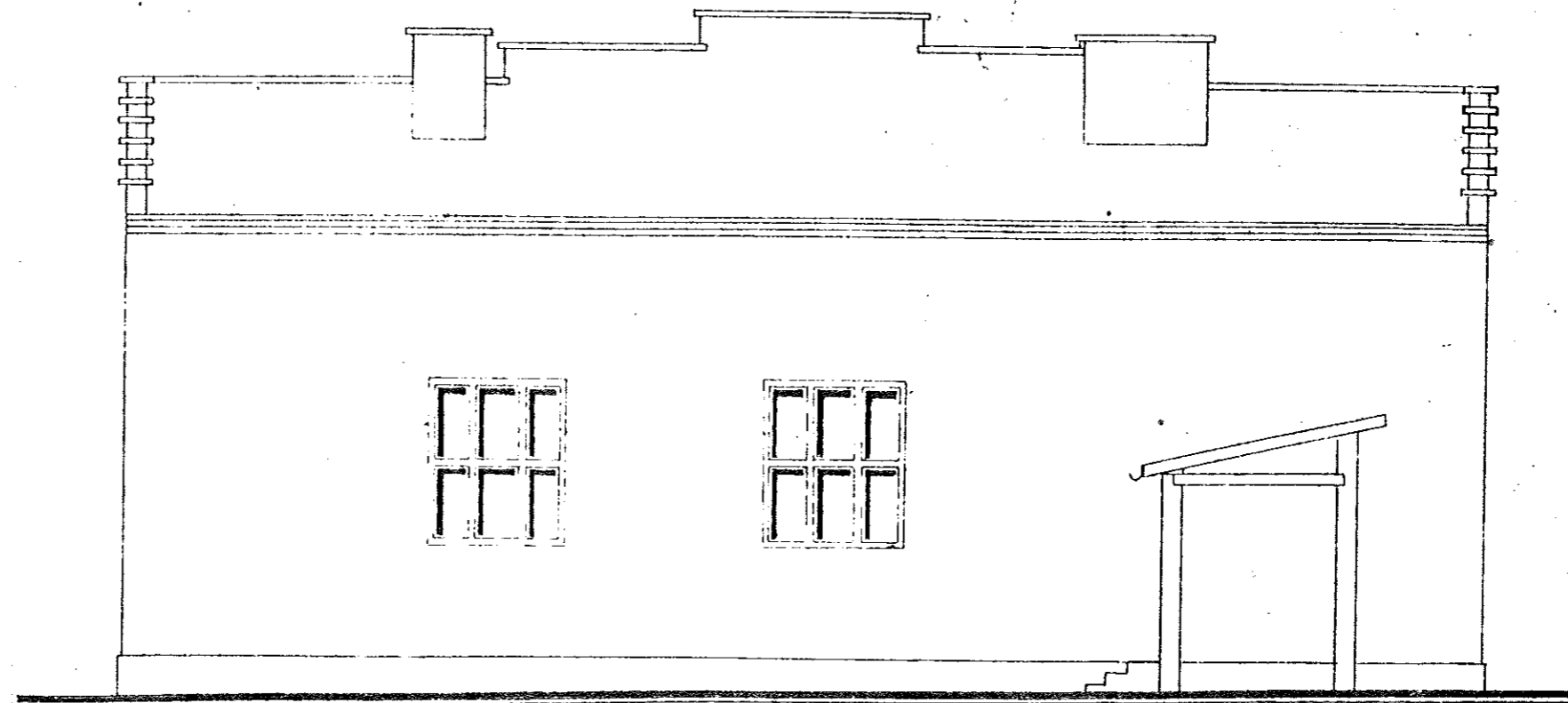
PRZEKRÓJ A-A

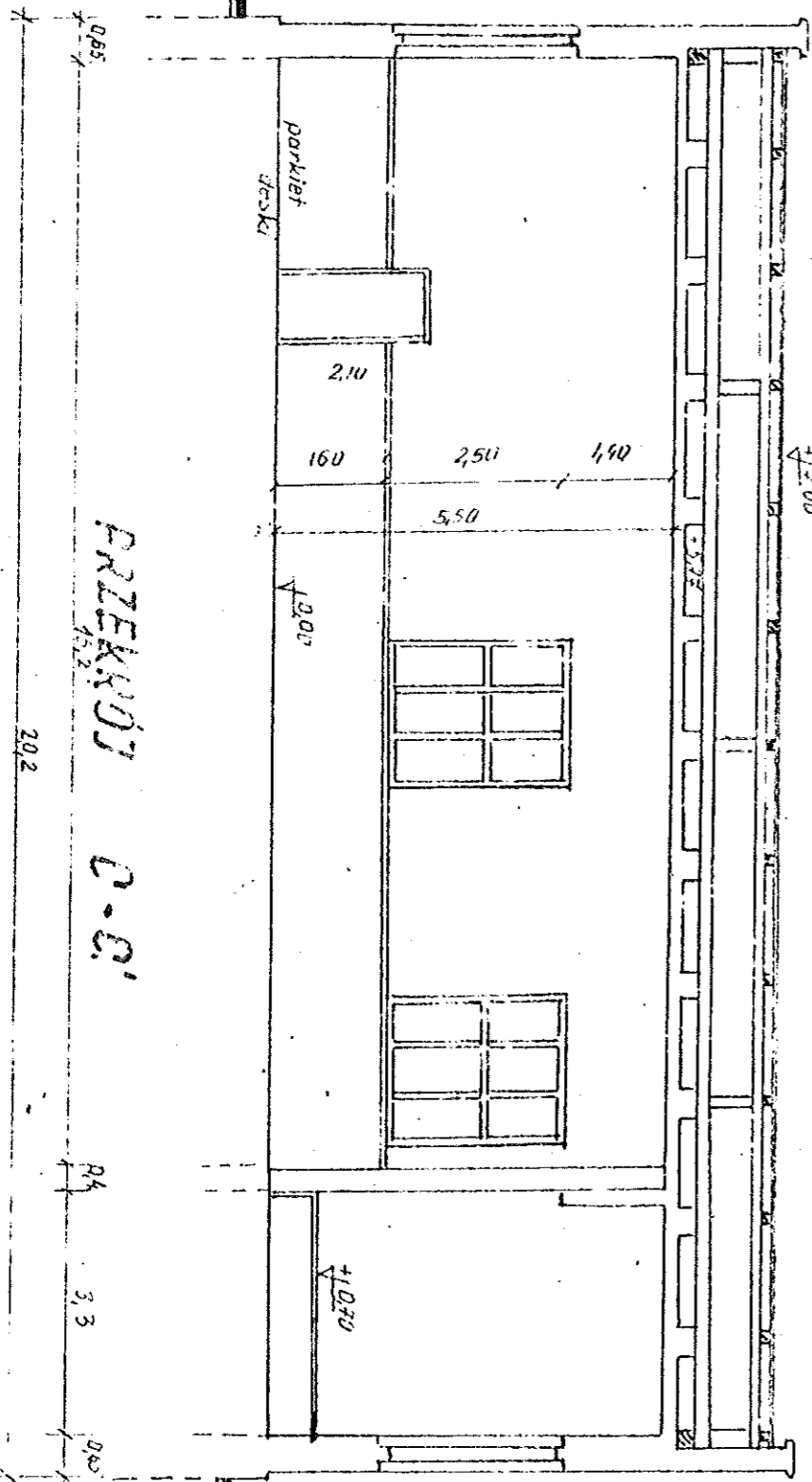
SKALA 1:100



ELEWACJA ZACHODNIA

SKALA 1:100





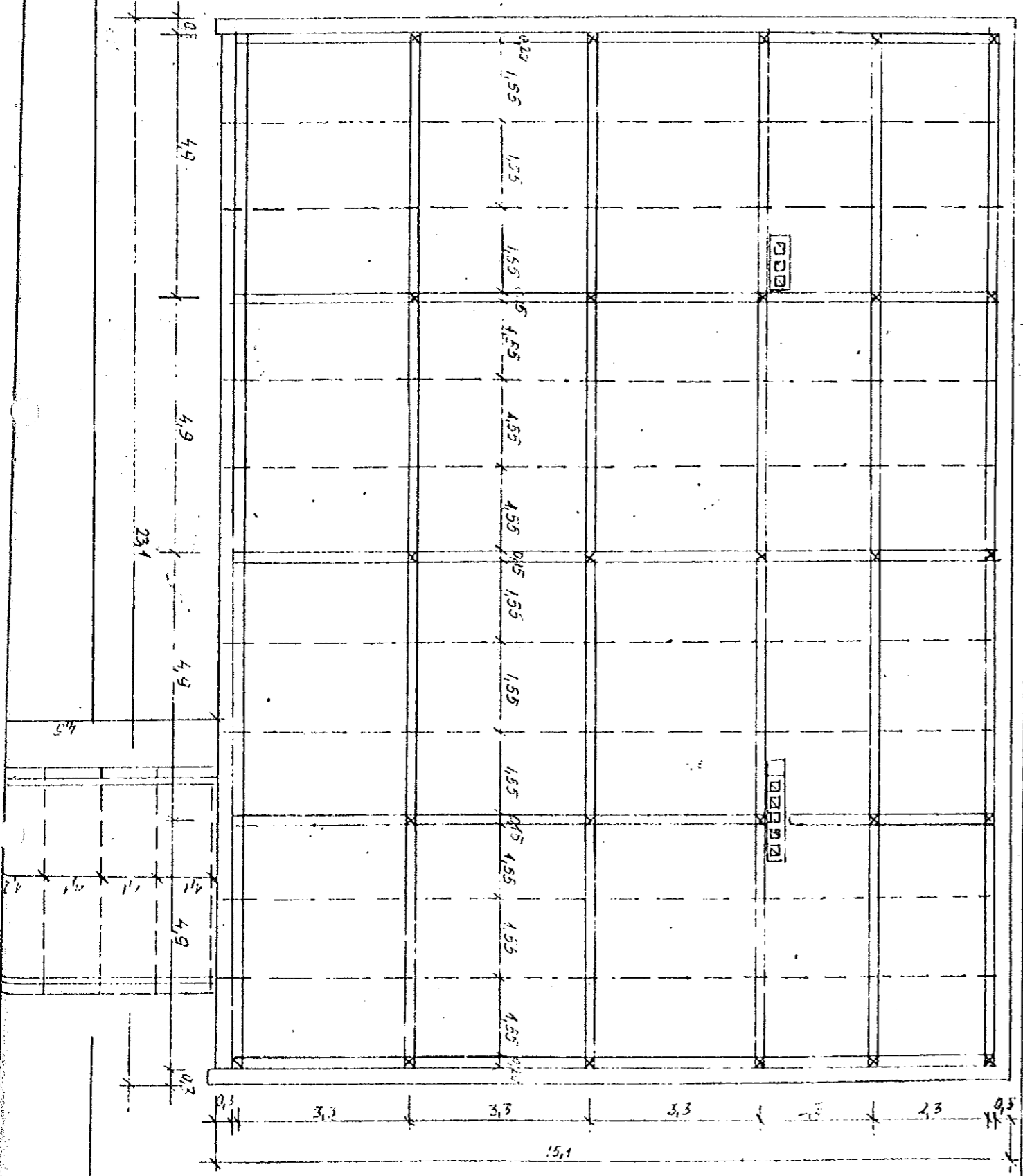
PRZEKROZ C-C

C

C

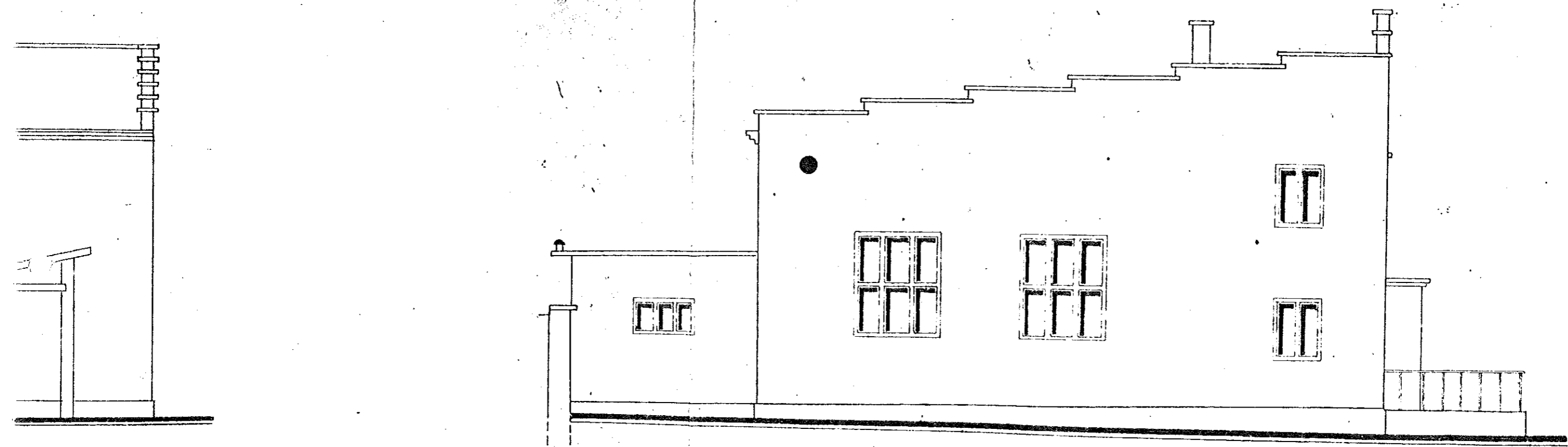
RZUT WIĘZBY DACHOWEJ

Skala 1:100



ELEWACJA POŁUDNIOWA

SKALA 1:100



ELEWACJA WSCHODNIA

SKALA 1:100

