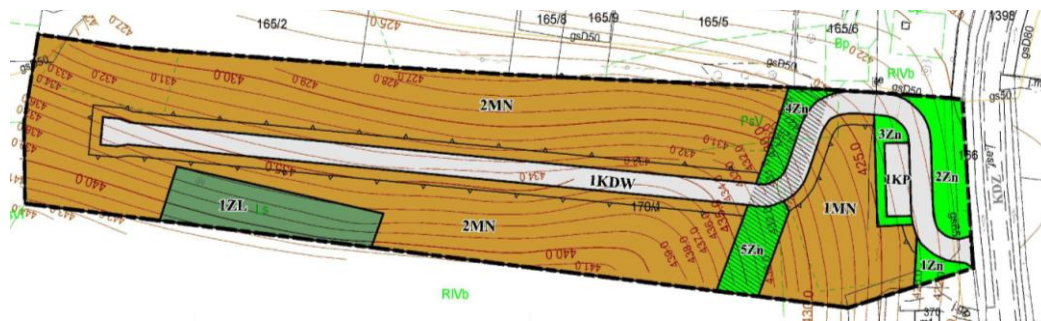


Miejscowy Plan Zagospodarowania Przestrzennego
Gminy Rymanów
„KRÓLIK POLSKI 1/2019”

PROGNOZA ODDZIAŁYWANIA NA ŚRODOWISKO



Opracowanie:
mgr Filip Bocianowski
mgr Małgorzata Bocianowska

Miejsce Piastowe, maj 2021 r.

Spis treści:

I. PRZEDMIOT OPRACOWANIA, PODSTAWA PRAWNA, CELE I METODYKA SPORZĄDZANIA PROGNOZY.....	3
II. POŁOŻENIE I OGÓLNA CHARAKTERYSTYKA ŚRODOWISKA OMAWIANEGO TERENU	4
III. PROBLEMY OCHRONY ŚRODOWISKA I DZIEDZICTWA KULTUROWEGO, ISTOTNE Z PUNKTU WIDZENIA REALIZACJI PROJEKTOWANEGO DOKUMENTU	8
IV. PRZEWIDYWANE ZNACZĄCE ODDZIAŁYWANIA NA OBSZARY NATURA 2000.....	12
V. CELE OCHRONY ŚRODOWISKA USTANOWIONE NA SZCZEBLU MIĘDZYNARODOWYM, WSPÓLNOTOWYM I KRAJOWYM, ISTOTNE Z PUNKTU WIDZENIA PROJEKTOWANEGO DOKUMENTU, ORAZ SPOSOBY, W JAKICH TE CELE I INNE PROBLEMY ŚRODOWISKA ZOSTAŁY UWZGLĘDNIONE PODCZAS OPRACOWYWANIA DOKUMENTU	13
VI. INFORMACJA O GŁÓWNYCH CELACH PROJEKTU PLANU, ZAWARTOŚCI ORAZ JEGO POWIĄZANIACH Z INNYMI DOKUMENTAMI.....	16
VII. OCENA ROZWIĄZAŃ ZAWARTYCH W PROJEKTOWANYM DOKUMENCIE.....	20
VIII. OCENA ZGODNOŚCI PROJEKTOWANEGO UŻYTKOWANIA I ZAGOSPODAROWANIA TERENÓW Z UWARUNKOWANIAMI OKREŚLONYMI W OPRACOWANIU EKOFIZJOGRAFICZNYM.....	21
IX. OCENA ROZWIĄZAŃ ZAWARTYCH W PROJEKCIE PLANU WYNIKAJĄCYCH Z PRZEPISÓW OCHRONY ŚRODOWISKA ORAZ SKUTKI REALIZACJI ZAŁOŻEŃ PROJEKTU PLANU DLA USTANOWIONYCH FORM OCHRONY PRZYRODY	22
X. ANALIZA I OCENA WPŁYWU REALIZACJI USTALEŃ PROJEKTU PLANU NA PODSTAWOWE KOMPONENTY ŚRODOWISKA PRZYRODNICZEGO, IDENTYFIKACJA NAJWAŻNIEJSZYCH PROBLEMÓW ŚRODOWISKOWYCH	23
XI. INFORMACJE O MOŻLIWYM TRANSGRANICZNYM ODDZIAŁYWANIU NA ŚRODOWISKO	31
XII. OCENA ZMIAN W ŚRODOWISKU PRZY BRAKU REALIZACJI USTALEŃ ZAWARTYCH W PROJEKCIE PLANU	31
XIII. WPŁYW USTALEŃ PROJEKTU PLANU NA STAN ZASOBÓW KULTUROWYCH I MATERIALNYCH ORAZ SPOSOBY ICH OCHRONY.....	32
XIV. ROZWIĄZANIA ZAWARTE W PROJEKCIE PLANU SŁUŻĄCE ELIMINACJI LUB OGRANICZENIU NEGATYWNEGO ODDZIAŁYWANIA NA ŚRODOWISKO.....	32
XV. PROPOZYCJE DOTYCZĄCE PRZEWIDYWANYCH METOD ANALIZY SKUTKÓW REALIZACJI PROJEKTU PLANU ORAZ CZĘSTOTLIWOŚCI JEJ PRZEPROWADZANIA.....	33
XVI. PROPOZYCJE ROZWIĄZAŃ ALTERNATYWNYCH, ELIMINUJĄCYCH LUB OGRANICZAJĄCYCH NEGATYWNE ODDZIAŁYWANIA NA ŚRODOWISKO I OCHRONĘ OBSZARÓW NATURA 2000.....	33
XVII. STRESZCZENIE.....	34

I. PRZEDMIOT OPRACOWANIA, PODSTAWA PRAWNA, CELE I METODYKA SPORZĄDZANIA PROGNOZY

Przedmiotem niniejszego opracowania jest prognoza oddziaływania na środowisko (zwana dalej prognozą) wykonana dla potrzeb postępowania prowadzonego w ramach strategicznej oceny oddziaływania na środowisko realizacji ustaleń projektu Miejscowego Planu Zagospodarowania Przestrzennego Gminy Rymanów „KRÓLIK POLSKI 1/2019” obejmującego teren położony w miejscowości Królik Polski w Gminie Rymanów - zwanego w dalszej części opracowania „projektem planu”, dla obszaru objętego projektem planu z uwzględnieniem powiązań z sąsiednimi terenami.

Przeprowadzenie strategicznej oceny oddziaływania na środowisko wymagane jest dla projektów planów zagospodarowania przestrzennego zgodnie z art. 46 ustawy z dnia 3 października 2008 r. o udostępnianiu informacji o środowisku i jego ochronie, udziale społeczeństwa w ochronie środowiska oraz o ocenach oddziaływania na środowisko (Dz. U. z 2020 r., poz. 283 z późn. zm.).

Zakres i stopień szczegółowości informacji wymaganych w prognozie jest zgodny z art. 51 i 52 cytowanej ustawy oraz ze stosownymi uzgodnieniami z Regionalnym Dyrektorem Ochrony Środowiska w Rzeszowie i Państwowym Wojewódzkim Inspektorem Sanitarnym.

Celem prognozy jest analiza potencjalnych zagrożeń i przekształceń środowiska oraz zmiany warunków życia ludzi wynikających z oceny skutków wpływu realizacji ustaleń projektu planu na środowisko przyrodnicze, a także sposobów eliminacji lub ograniczenia skutków tego oddziaływania.

Miejscowość Królik Polski nie posiada miejscowego planu zagospodarowania przestrzennego. Obszar objęty planem stanowi własność Gminy Rymanów. Opracowanie planu umożliwi racjonalne wykorzystanie tego terenu i będzie sprzyjało uporządkowanemu rozwojowi miejscowości.

Prognozę oddziaływania na środowisko projektu planu wykonano w oparciu o dostępne materiały oraz wizję w terenie, która polegała na zapoznaniu się z istniejącymi warunkami środowiskowymi omawianego terenu. Przeanalizowano projekt planu pod względem wpływu, jaki wywrze jego realizacja na środowisko przyrodnicze. Zapoznano się z publikacjami naukowymi, aktami prawnymi, opracowaniem ekofizjograficznym dla Gminy Rymanów, Studium Uwarunkowań i Kierunków Zagospodarowania Przestrzennego Gminy Rymanów, projektem planu oraz z innymi publikacjami związanymi z przedmiotem opracowania.

W prognozie przeanalizowano i oceniono skutki dla środowiska, które wynikają z przeznaczenia terenu na określony rodzaj użytkowania i zagospodarowania terenu.

Istota prognozy zawiera się w ocenie na ile ustalenia zawarte w projekcie planu pozwolą na zachowanie istniejących wartości środowiska, wzbogacą lub odtworzą obniżone wartości środowiska oraz będą potęgować istniejące zagrożenia.

Analizy przeprowadzone w prognozie oparto na następujących założeniach:

- stanem odniesienia jest obecny stan zagospodarowania i użytkowania terenów,

- ustalenia zawarte w projekcie planu będą realizowane w bliższej lub dalszej przyszłości,
- nastąpi całkowita realizacja ustaleń projektu planu,
- stanem docelowym będzie hipotetyczny stan środowiska po zrealizowaniu ustaleń projektu planu.

Teren objęty projektem planu wykazuje małe zróżnicowanie pod względem przyrodniczym i w sposobie zagospodarowania terenu.

Przy sporządzaniu prognozy oddziaływania na środowisko projektu planu nie napotkano trudności wynikających z niedostatków techniki lub braków we współczesnej wiedzy.

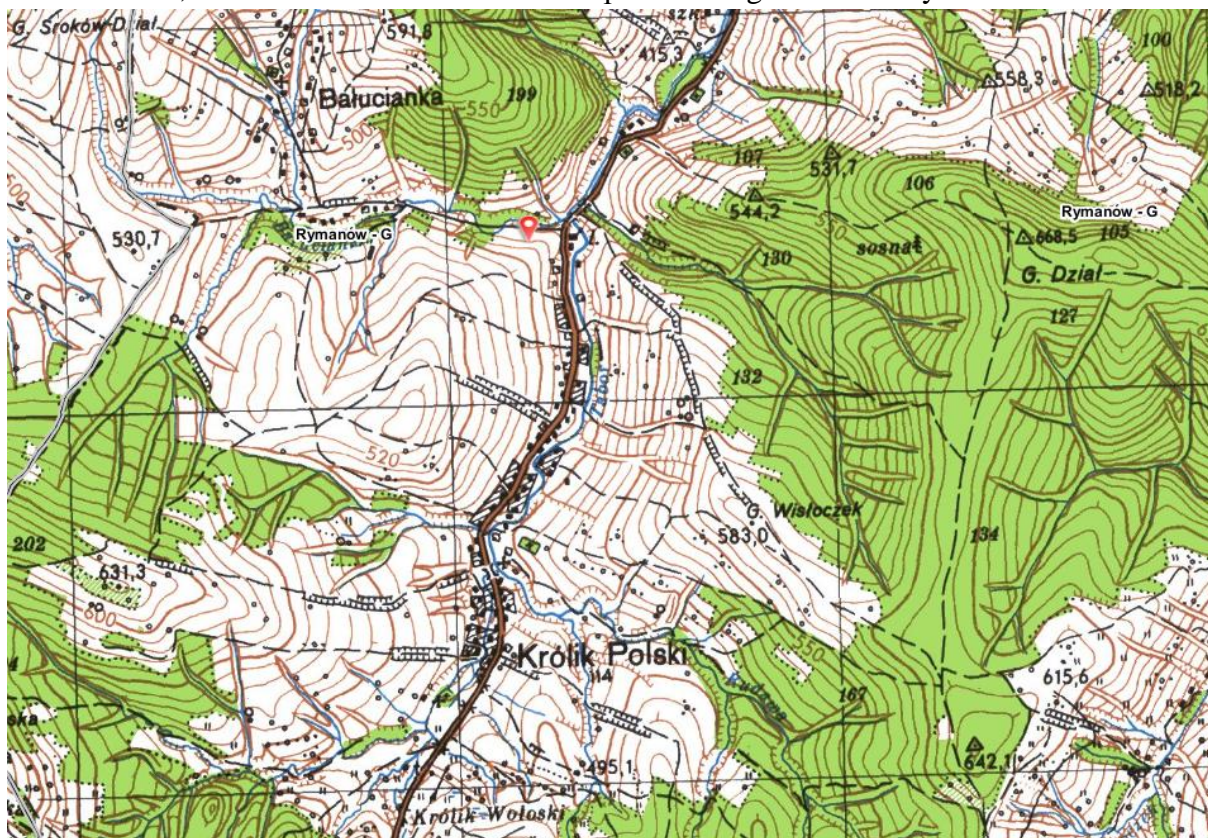
II. POŁOŻENIE I OGÓLNA CHARAKTERYSTYKA ŚRODOWISKA OMAWIANEGO TERENU

Położenie i charakterystyka terenu

Administracyjnie teren objęty opracowaniem położony jest w miejscowości Królik Polski w Gminie Rymanów, na terenie powiatu krośnieńskiego, w południowej części województwa podkarpackiego (Rysunek 1).

Obszar projektu planu jest niezabudowany, stanowi grunty rolne (R i Ps) oraz las. Jest to teren nieuprawiany rolniczo, okresowo koszony. Niewielką część terenu zajmują zadrzewienia śródpolne i las.

Teren projektu planu od wschodu graniczy z drogą wojewódzką, od strony północnej i południowo-wschodniej z terenami zabudowy mieszkaniowej jednorodzinnej miejscowości Królik Polski, od zachodu z terenem lasu a od południa z gruntami rolnymi.



Rysunek 1. Teren objęty projektem planu „KRÓLIK POLSKI 1/2019”
(źródło: www.geoportal.gov.pl).

Całkowity obszar projektu planu zajmuje powierzchnię ok. 2,3 ha.

Według podziału Kondrackiego na regiony fizycznogeograficzne (J. Kondracki, Wydawnictwo Naukowe PWN, 2009 r.), teren objęty niniejszym opracowaniem położony jest w obrębie mezoregionu Pogórze Bukowskie, na terenie makroregionu Pogórze Środkowobeskidzkie, znajdującego się na terenie Zewnętrznych Karpat Zachodnich.

Pogórze Bukowskie rozpościera się pomiędzy doliną rzeki Jasiołki na zachodzie a dolinami rzek Sanu i Osławy na wschodzie. Od południa graniczy z Beskidem Niskim i Bieszczadami Zachodnimi oraz Górami Sanocko – Turczańskimi. A od północy z Kotliną Jasielsko – Krośnieńską.

Ukształtowanie terenu

Analizowany teren położony jest u podnóża północnego stoku, niewielkiego, lokalnego wzniesienia.

Wysokości bezwzględne omawianego terenu wynoszą od ok. 430,0 m n.p.m. w południowej części terenu do ok. 420,00 m n.p.m. w północnej części terenu. Teren ma nachylenie w kierunku północnym.

Na omawianym obszarze według bazy SOPO (System Osłony Przeciwosuwiskowej, <http://geoportal.pgi.gov.pl/SOPO>) nie wskazano terenów zagrożonych osuwaniem się mas ziemnych i osuwisk.

Użytkowanie terenu, klasyfikacja gruntów

W ewidencji gruntów na omawianym terenie występują użytki rolne: grunty orne – RIVb i pastwiska – PsV oraz las – Ls.

Geologia

Obszar opracowania zlokalizowany jest w obrębie Karpat Zewnętrznych (Fliszowych), które zbudowane są z naprzemianległych skał piaskowcowo- łupkowych wieku kreda-neogen. Osady fliszowe ze względu na zróżnicowane warunki sedymentacji tworzą kilka jednostek tektoniczno-facjalnych, tzw. płaszczowin, które w wyniku fałdowań mezozoicznych zostały nasunięte na siebie. Na powierzchni osadów fliszowych zalegają czwartorzędowe osady stokowe. Na omawianym terenie występują piaskowce cienkoławicowe i łupków, są to warstwy krośnieńskie górne, serii śląskiej, z okresu oligocenu (Szczegółowa Mapa Geologiczna Polski 1:50 000, <http://bazadata.pgi.gov.pl/>).

Złoże kopalin

Na terenie objętym opracowaniem nie występują złoża kopalin. Teren nie leży w terenie i/lub w obszarze górniczym.

Wody powierzchniowe

Analizowany obszar leży w zlewni potoku Bałucianka i Tabor (Morwawa). Potok Bałucianka, zlokalizowany w odległości ok. 85,0 m na północ od terenu opracowania, stanowi lewobrzeżny dopływ potoku Tabor (Morwawa), którego koryto znajduje się w odległości ok. 65,0 m na wschód od granic omawianego terenu. Potok Tabor (Morwawa) stanowi lewobrzeżny dopływ rzeki Wisłok będącej lewobrzeżnym dopływem rzeki San, będącej prawobrzeżnym dopływem rzeki Wisły.

Obszar objęty projektem planu znajduje się w zasięgu Jednolitej Części Wód Powierzchniowych JCWP Morwawa RW20001222629 - jest to potok fliszowy (12), stanowiący silnie zmienioną część wód, której stan ekologiczny określono jako zły. Jest to

część wód zagrożona ryzykiem nieosiągnięcia celów środowiskowych. Celami środowiskowymi dla tej JCWP jest uzyskanie dobrego potencjału ekologicznego i dobrego stanu chemicznego. Możliwe jest przedłużenie terminu osiągnięcia tych celów do 2021 r. z powodu braku możliwości technicznych. JCWP znajduje się w wykazie obszarów chronionych ze względu na położenie w granicach: OZW PLH180038 „Ladzin”, OZW PLH180030 „Wisłok Środkowy z Dopływami”, OZW PLH180016 „Rymanów”, OZW PLH180014 „Ostoja Jaśliska” oraz OSO PLB180002 „Beskid Niski” (według Planu gospodarowania wodami na obszarze dorzecza Wisły, Rozporządzenie Rady Ministrów z dnia 18 października 2016 r., Dz. U. z 2016 r., poz. 1911).

W obrębie obszaru projektu planu nie ma zlokalizowanych ujęć wody powierzchniowej.

Obszar ten nie leży w strefie ochrony bezpośredniej i pośredniej ujęć wód powierzchniowych.

Wody powodziowe

Teren objęty projektem planu znajduje się poza zasięgiem występowania wód powodziowych. Teren ten nie stanowi obszaru zalewowego wyżej wymienionego cieku wodnego.

Wody podziemne

Omawiany obszar leży na terenie wschodniej części Karpat fliszowych zaliczanych do regionu hydrogeologicznego karpackiego i subregionu zewnętrznokarpackiego (Paczyński, 1993). Ponieważ pod względem geologicznym omawiany region jest niejednorodny, strefa zawodniona tworzy nieciągły poziom wodonośny o zróżnicowanych cechach.

Wody wgłębne tego regionu to głównie wody zbiornika czwartorzędowego występujące w utworach deluwialnych, na głębokości od 1,1 do 2,2 m. Poziom czwartorzędowy to poziom przypowierzchniowy, pozostający w bezpośrednim kontakcie z powierzchnią – reaguje on wprost na istniejące warunki hydrologiczne: stany wód w ciekach, wielkość opadów atmosferycznych. W najniższej części terenu, gdzie w podłożu dominują łupki, które utrudniają odpływ wód opadowych, wody te powodują uplastycznienie gruntów. Zmiany plastyczności gruntów mogą ulegać zmianie w zależności od wilgotności pory roku.

Natomiast wody zbiornika trzeciorzędowego (szczelinowe i szczelinowo – porowe) występują w obrębie utworów fliszowych i uzależnione są od systemów szczelin i spękań w obrębie ławic piaskowcowych. Są to wody o charakterze porowym, zasilane głównie wodą pochodzenia atmosferycznego poprzez osady czwartorzędowe lub bezpośrednio na wychodniach. Stopień zawodnienia utworów fliszowych, uzależniony jest głównie od intensywności ich zeszczelinowacenia. Zwierciadło wody ma charakter naporowy i występuje na głębokości od kilku do kilkunastu m p.p.t.

Oba te poziomy pozostają często w związku hydraulicznym.

Wody wgłębne występujące wzdłuż rzeki Wisłok, tworzą Główny Zbiornik Wód Podziemnych Nr 432 „Zbiornik Doliny rzeki Wisłok”. Zbiornik ten zaliczony został do głównych zbiorników wód podziemnych w Polsce, jako ten, który w przyszłości stanie się źródłem zaopatrzenia w wodę pitną. Jest to zbiornik płytki, w obrębie utworów czwartorzędowych zupełnie nie izolowany lub słabo izolowany od powierzchni głównie utworami słabo przepuszczalnymi lub nieprzepuszczalnymi.

Omawiany teren położony jest poza obszarem w/w GZWP.

Obszar objęty projektem planu znajduje się w zasięgu Jednolitej Części Wód Podziemnych PLGW2000152 (JCWPd), ocena stanu – stan ilościowy: dobry, stan jakościowy: dobry, ocena ryzyka nieosiągnięcia celów środowiskowych – niezagrożona (według Planu gospodarowania wodami na obszarze dorzecza Wisły, Rozporządzenie Rady Ministrów z dnia 18 października 2016 r., Dz. U. z 2016 r., poz. 1911). Celem środowiskowym dla przedmiotowej JCWPd jest dobry stan ilościowy i chemiczny, charakteryzowany wartościami wskaźników zgodnie z rozporządzeniem o ocenie wód podziemnych. Stan ilościowy obrazuje wpływ poboru wody na części wód podziemnych. Natomiast stan chemiczny odnosi się do parametrów fizykochemicznych wód podziemnych (zarówno traktowanych jako zanieczyszczenia, jak i skażenie).

Na terenie objętym opracowaniem nie stwierdzono występowania źródeł.

Omawiany teren nie leży w strefach ochrony bezpośredniej i pośredniej ustanawianych dla tego typu ujęć.

Flora i fauna

Analizowany obszar położony jest w bliskiej odległości od terenów zabudowy mieszkaniowej jednorodzinnej miejscowości Królik Polski, usytuowanych wzdłuż drogi wojewódzkiej i drogi gminnej prowadzącej do Bałucianki. Obecnie przeważającą część terenu to nieużytkowane grunty orne i pastwiska, okresowo koszone, oraz zadrzewienia śródpolne i las. Teren ten bezpośrednio od południa graniczy z terenami rolnymi również w przeważającej części nieużytkowanymi rolniczo, okresowo koszonymi a od strony zachodniej z terenem zadrzewionym.

W przeważającej części na omawianym terenie, z uwagi na sposób użytkowania gruntu, występuje roślinność trawiasta, na niewielkim obszarze występują zadrzewienia i las.

W sąsiedztwie analizowanego terenu występuje również roślinność ruderalna i segetalna, a także miejscami łąki i pastwiska, śródpolne zadrzewienia i zakrzewienia - lokalnie większe grupy drzew i zakrzaczeń (samosiejki), a także roślinność typowa dla ogrodów przydomowych.

Teren objęty opracowaniem jest znacznie przekształcony przez człowieka z uwagi na rolnicze wykorzystanie tego terenu jak i terenów sąsiadujących. Ekosystemy związane z krajobrazem zurbanizowanym tworzone są na analizowanym terenie przez przydomowe sady, roślinność urządzoną ogrodów, ciągi drzew i krzewów wzdłuż dróg. Jest to roślinność ukształtowana przez człowieka, często obca siedliskowo i geograficznie.

W związku ze sposobem użytkowania omawianego obszaru charakter fauny tego terenu tworzą gatunki środkoeuropejskie o dużej amplitudzie ekologicznej takie jak: sarny, zające, lisy, kuny leśne. Spośród ptaków występują m.in. jastrzębie, myszołowy, bażanty, sroki, wrony, bociany.

Z uwagi na sposób zagospodarowania analizowanych terenów można mówić o braku występowania siedlisk flory i fauny. Miejsca te mogą być jedynie miejscem żerowania pojedynczych gatunków zwierząt.

Klimat

Według podziału klimatycznego Polski E. Romera, gmina Rymanów leży w strefie klimatów górskich i podgórskich w Krainie Beskidu Wschodniego, a według Gumińskiego na pograniczu dzielnicy podkarpackiej oraz dzielnicy karpackiej. Klimat Beskidu Niskiego

i Bieszczadów Zachodnich, kształtowany jest głównie przez masy powietrza morskiego (63 % dni w roku) i powietrza polarno - kontynentalnego (26 % dni w roku). Każda z tych mas posiada odmienną charakterystykę meteorologiczną i kształtuje odmienny typ pogody. Dzielnica podkarpacka, obejmująca północną część gminy tworzy pas przejściowy, gdzie zaznaczają się zarówno wpływy górskie, jak i kotliny podgórskiej. Południowa część gminy znajduje się w strefie karpackiej, silnie zróżnicowanej, uwarunkowanej wysokością terenu i ekspozycją zboczy.

Położenie gminy w obrębie Beskidu Niskiego, największego obniżenia równoleżnikowego bariery orograficznej Karpat decyduje o występowaniu wiatrów typu fenowego – tzw. wiatrów rymanowskich. Są to silne wiatry, wiejące z południa, wyraźnie podnoszące temperaturę, prędkość ich dochodzi do 20 m/s. Występują najczęściej w okresie jesienno – zimowym. Okres trwania ich wynosi 2 - 7 dni. Na terenie gminy obserwuje się również duże zróżnicowanie czasowe oraz przestrzenne opadów. Maksimum opadów przypada na lipiec (średnio 121,5 mm), minimum na styczeń. Opad średnio roczny wynosi 816,6 mm. Średnia temperatura roczna tego terenu wynosi + 6,5° C. Miesiącem najchłodniejszym jest miesiąc luty (- 4,3° C), najcieplejszym jest miesiąc lipiec (+16,3° C). Reasumując cechy klimatu gminy Rymanów należy wymienić (Studium, 2002): wyższe temperatury w jesieni niż na wiosnę, okresy nagłych odwilży w sezonie jesienno-zimowym, zmniejszenie się rocznej amplitudy wraz z wysokością, okresy mroźnej, słonecznej pogody w sezonie zimowo-wiosennym, silne spadki temperatury w dolinach i obniżeniach śródgórskich (inwersje temperatury), często w sezonie zimowo-wiosennym, duże zróżnicowanie termiczne na stokach, w zależności od ich ekspozycji, duże prędkości wiatru w wyższych partiach gór, wiatry fenowe (rymanowskie), rozwój cyrkulacji dolinno-górskiej i powstanie wiatrów ściśle lokalnych podczas pogody wyżowej, stabilnej, obfite opady późną wiosną i wczesnym latem, silna gołoledź i małe zachmurzenie w trzeciej dekadzie września i pierwszej października.

III. PROBLEMY OCHRONY ŚRODOWISKA I DZIEDZICTWA KULTUROWEGO, ISTOTNE Z PUNKTU WIDZENIA REALIZACJI PROJEKTOWANEGO DOKUMENTU

Objęty projektem planu obszar nie pełni funkcji korytarza ekologicznego.

Teren opracowania znajduje się poza obszarami parków narodowych, parków krajobrazowych i rezerwatów przyrody.

Omawiany teren położony jest w Obszarze Chronionego Krajobrazu Beskidu Niskiego. Obszar Chronionego Krajobrazu Beskidu Niskiego został utworzony na podstawie Rozporządzenia Nr 56/05 Wojewody Podkarpackiego z dnia 30 maja 2005 roku w sprawie Obszaru Chronionego Krajobrazu Beskidu Niskiego (Dz. Urzęd. Woj. Podk. Nr 80, poz. 1357). Obecnie funkcjonuje na podstawie Uchwały Nr XLVIII/997/14 Sejmiku Województwa Podkarpackiego z dnia 23 czerwca 2014 r. w sprawie Obszaru Chronionego Krajobrazu Beskidu Niskiego wraz z późn. zm.

Obszar ten ma powierzchnię 82 946 ha. Na terenie Obszaru istnieją rezerваты przyrody Rezerwat Tysiąclecia na Cergowej Górze, Bukowica, Igiełki i Cisy w Nowej Wsi. W dwóch ostatnich zostały poddane pod ochronę naturalne stanowiska cisa. Obszar chroni przedpole najwyższej wzniesionych partii Beskidu Niskiego chronionych w ramach parków:

krajobrazowego i narodowego, stąd wzniesienia są tu niższe, łagodniejsze, a doliny szersze i znacznie silniej zurbanizowane. Lesistość Obszaru jest stosunkowo wysoka. W drzewostanach przeważają jodła i buk, często w starszych klasach wieku. Dominującym zbiorowiskiem jest żyzna buczyna karpacka. O wysokich walorach krajobrazowych, poza wysoką lesistością, decyduje również ukształtowanie terenu — łagodne wzniesienia porozcinane bogatą siecią rzek i potoków, w wielu miejscach tworzących malownicze przełomy.

Zgodnie z w/w uchwałą Obszar Chronionego Krajobrazu Beskidu Niskiego ustalono następujące działania na tym terenie w zakresie czynnej ochrony ekosystemów:

1. Ustala się następujące ekosystemy, które powinny być objęte ochroną czynną:
 - 1) półnaturalne łąki kośne, należące głównie do rzędów Molinietalia i Arrhenatheretalia;
 - 2) półnaturalne pastwiska, należące głównie do rzędów Molinietalia i Arrhenatheretalia.
2. Czynna ochrona wymienionych ekosystemów winna być realizowana głównie poprzez ekstensywne użytkowanie.
3. Na terenie Obszaru zakazuje się:
 - 1) realizacji przedsięwzięć mogących znacząco oddziaływać na środowisko w rozumieniu przepisów ustawy z dnia 3 października 2008 r. o udostępnianiu informacji o środowisku i jego ochronie, udziale społeczeństwa w ochronie środowiska oraz o ocenach oddziaływania na środowisko (tekst jedn. Dz. U. z 2013 r. poz. 1235 z późn. zm.)²⁾ z wyłączeniem przedsięwzięć, o których mowa w art. 24 ust 3 ustawy o ochronie przyrody;
 - 2) zabijania dziko występujących zwierząt, niszczenia ich nor, legowisk, innych schronień i miejsc rozrodu oraz tarlisk, złożonej ikry, z wyjątkiem amatorskiego połowu ryb oraz wykonywania czynności związanych z racjonalną gospodarką rolną, leśną, rybacką i łowiecką;
 - 3) likwidowania i niszczenia zadrzewień śródpolnych, przydrożnych i nadwodnych, jeżeli nie wynikają one z potrzeby ochrony przeciwpowodziowej i zapewnienia bezpieczeństwa ruchu drogowego lub wodnego lub budowy, odbudowy, utrzymania, remontów lub naprawy urządzeń wodnych;
 - 4) budowania nowych obiektów budowlanych w pasie szerokości 100 m od:
 - a) linii brzegów rzek: Wisłoka, Jasiołka, Osława, Wisłok, zgodnie z załącznikiem mapowym nr 1, jezior i innych naturalnych zbiorników wodnych,
 - b) zasięgu lustra wody w sztucznych zbiornikach usytuowanych na wodach płynących przy normalnym poziomie piętrzenia określonym w pozwoleniu wodnoprawnym, o którym mowa w art. 122 ust. 1 pkt 1 ustawy z dnia 18 lipca 2001 r. - Prawo wodne - z wyjątkiem urządzeń wodnych oraz obiektów służących prowadzeniu racjonalnej gospodarki rolnej, leśnej lub rybackiej;
 - 5) wykonywania prac ziemnych trwale zniekształcających rzeźbę terenu, z wyjątkiem prac związanych z zabezpieczeniem przeciwpowodziowym lub przeciwosuwiskowym lub utrzymaniem, budową, odbudową, naprawą lub remontem urządzeń wodnych;
 - 6) dokonywania zmian stosunków wodnych, jeżeli służą innym celom niż ochrona przyrody lub zrównoważone wykorzystanie użytków rolnych i leśnych oraz racjonalna gospodarka wodna lub rybacka;
 - 7) likwidowania naturalnych zbiorników wodnych, starorzeczy i obszarów wodno-błotnych.

Zakaz, o którym mowa w pkt. 4) nie dotyczy: 1) terenów ogólnodostępnych kąpielisk

i plaż wyznaczonych na podstawie odrębnych przepisów oraz przystani wodnych; 2) odbudowy, nadbudowy i rozbudowy obiektów budowlanych w granicach zabudowanej budynkiem działki budowlanej w rozumieniu ustawy z dnia 27 marca 2003 r. o planowaniu i zagospodarowaniu przestrzennym, pod warunkiem nie zmniejszania dotychczasowej odległości zabudowy od brzegów wód, ustalonej w odniesieniu do zabudowy na tej działce; 3) siedlisk rolniczych w zakresie uzupełnienia istniejącej zabudowy zagrodowej o obiekty służące do prowadzenia gospodarstwa rolnego lub agroturystyki do 10 miejsc noclegowych, pod warunkiem nie zmniejszania dotychczasowej odległości zabudowy od brzegów wód ustalonej w odniesieniu do zabudowy na tej działce.

Zakaz, o którym mowa w pkt. 2) nie dotyczy: 1) czynności podlegających zakazom w stosunku do gatunków chronionych, wykonywanych na podstawie zezwoleń lub aktów prawa miejscowego wydanych przez uprawnione organy oraz wydawania tych zezwoleń i aktów prawa miejscowego, 2) czynności w stosunku do gatunków wymienionych w rozporządzeniu Ministra Środowiska z dnia 9 września 2011 r. w sprawie listy roślin i zwierząt gatunków obcych, które w przypadku uwolnienia do środowiska przyrodniczego mogą zagrozić gatunkom rodzimym lub siedliskom przyrodniczym, 3) realizacji działań zapewniających bezpieczeństwo sanitarno - epidemiologiczne oraz mających na celu ochronę zdrowia lub życia.

Zakaz, o którym mowa w pkt. 1) obowiązuje na obszarze: 1) 100 m od linii brzegów rzek: Wisłoka, Wisłok, Jasiołka i Osława, zgodnie z załącznikiem mapowym nr 1 do uchwały, 2) udokumentowanych złóż geologicznych.

Zakaz, o którym mowa w pkt. 1) nie dotyczy: 1) realizacji przedsięwzięć dopuszczonych w obowiązujących studiach uwarunkowań i kierunków zagospodarowania przestrzennego i miejscowych planach zagospodarowania przestrzennego, uzgodnionych z właściwym organem ochrony środowiska w ramach postępowania przeprowadzonego zgodnie z art. 23 ust. 5 ustawy z dnia 16 kwietnia 2004 r. o ochronie przyrody, 2) rozbudowy, przebudowy istniejących obiektów budowlanych oraz realizacji przedsięwzięć w istniejących obiektach budowlanych.

Zakazy, o których mowa w pkt. 2), 5), 6) nie dotyczą: 1) realizacji zapisów studiów uwarunkowań i kierunków zagospodarowania przestrzennego i miejscowych planów zagospodarowania przestrzennego, dla których w wyniku postępowania przeprowadzonego zgodnie z art. 23 ust. 5 ustawy z dnia 16 kwietnia 2004 r. o ochronie przyrody wykazano brak znacząco negatywnego wpływu na ochronę przyrody Obszaru, 2) czynności wykonywanych w ramach przedsięwzięć mogących znacząco oddziaływać na środowisko, dla których przeprowadzona ocena oddziaływania na środowisko wykazała brak negatywnego wpływu na ochronę przyrody i ochronę krajobrazu obszaru chronionego krajobrazu, w zakresie niezbędnym do realizacji tych przedsięwzięć; 3) zabiegów czynnej ochrony przyrody wykonywanych przez organy ochrony przyrody.

Zakaz, o którym mowa w pkt. 3) nie dotyczy: 1) czynności wykonywanych w ramach przedsięwzięć mogących znacząco oddziaływać na środowisko, dla których przeprowadzona ocena oddziaływania na środowisko wykazała brak negatywnego wpływu na ochronę przyrody i ochronę krajobrazu obszaru chronionego krajobrazu, w zakresie niezbędnym do realizacji tych przedsięwzięć; 2) zabiegów czynnej ochrony przyrody wykonywanych przez organy ochrony przyrody; 3) zadrzewień rosnących na działkach oznaczonych w ewidencji

gruntów jako grunty orne, za wyjątkiem zadrzewień rosnących w obrębie tych działek w odległości do 1 m od ich granic.

Zwolnienie, o którym mowa powyżej nie dotyczy drzew o parametrach określonych w zał. Nr 4 do Uchwały Nr L/832/18 Sejmiku Województwa Podkarpackiego z dnia 26 lutego 2018 r. zmieniająca uchwałę Nr XLVIII/997/14 Sejmiku Województwa Podkarpackiego z dnia 23 czerwca 2014 r. w sprawie Obszaru Chronionego Krajobrazu Beskidu Niskiego oraz siedlisk priorytetowych wymienionych w załączniku nr 1 rozporządzenia Ministra Środowiska z dnia 13 kwietnia 2010 r. w sprawie siedlisk przyrodniczych oraz gatunków będących przedmiotem zainteresowania Wspólnoty, a także kryteriów wyboru obszarów kwalifikujących się do uznania lub wyznaczenia jako obszary Natura 2000.

Teren objęty projektem planu położony jest poza obszarami Głównych Zbiorników Wód Podziemnych.

Teren objęty opracowaniem znajduje się poza terenami sieci Natura 2000.

Najbliższym zlokalizowanym obszarem sieci Natura 2000 jest Specjalny Obszar Ochrony siedlisk „Rymanów” (PLH 180016) położony w odległości ok. 25,00 m na wschód i ok. 65,0 m na północ od terenu opracowania. W odległości ok. 1,5 km na południe znajduje się Specjalny Obszar Ochrony siedlisk „Ostoja Jaślicka” (PLH180014).

Natomiast najbliższym zlokalizowanym Obszarem Specjalnej Ochrony sieci Natura 2000 jest „Beskid Niski” (PLB 180002), który znajduje się w odległości ok. 380,00 m na wschód i ok. 1,5 km na południe od omawianego terenu.

Pozostałe obszary sieci Natura 2000 znajdują się w znacznie większej odległości.

Na terenie objętym opracowaniem nie ma obiektów objętych ochroną konserwatorską jak i obiekty wpisanych do gminnej ewidencji zabytków.

Przeznaczenie terenu w projekcie planu nie spowoduje znaczących ponadstandardowych oddziaływań na środowisko, a w szczególności na: różnorodność biologiczną, ludzi, zwierzęta, rośliny, wodę, powietrze, krajobraz, klimat, zasoby naturalne, dobra materialne.

Istotna ingerencja realizacji ustaleń projektu planu w środowisko ograniczy się do terenu objętego projektem planu i będzie polegała głównie na:

- zmianie ukształtowania powierzchni terenu, gdzie powierzchniowa warstwa gleby ulegnie zerwaniu i przemieszaniu,
- wzroście emisji hałasu i zanieczyszczenia do środowiska,
- możliwości wystąpienia zmian pH gleby i poziomu zwierciadła wody gruntowej,
- możliwości wystąpienia zanieczyszczeń wód gruntowych i gleby,
- zmianie przeznaczenia gruntów w miejscu planowanej budowy,
- utrudnieniu warunków infiltracji,
- okresowej zmianie stosunków wodnych w trakcie prowadzonych prac budowlanych.

Biorąc pod uwagę powyższe w tym lokalizację obszaru objętego projektem planu, wielkość tego obszaru oraz zaproponowane przeznaczenie należy stwierdzić, że nie nastąpi ingerencja w cele ochrony środowiska ustanowione na szczeblu międzynarodowym, wspólnotowym i krajowym. Realizacja ustaleń projektu planu zgodnie z obowiązującymi przepisami, zwłaszcza w zakresie ochrony środowiska, nie spowoduje problemów ochrony środowiska i dziedzictwa kulturowego, istotnych z punktu widzenia realizacji projektowanego dokumentu.

IV. PRZEWIDYWANE ZNACZĄCE ODDZIAŁYWANIA NA OBSZARY NATURA 2000

Teren objęty opracowaniem znajduje się poza terenami sieci Natura 2000.

Najbliżej zlokalizowanym obszarem sieci Natura 2000 jest Specjalny Obszar Ochrony siedlisk „Rymanów” (PLH 180016) położony w odległości ok. 25,00 m na wschód i ok. 65,0 m na północ od terenu opracowania. W odległości ok. 1,5 km na południe znajduje się Specjalny Obszar Ochrony siedlisk „Ostoja Jaśliska” (PLH180014).

Specjalny obszar ochrony siedlisk „Rymanów” aktualnie jest to obszar mający znaczenie dla Wspólnoty, utworzony został w celu ochrony kolonii rozrodczych nocka dużego *Myotis myotis* i podkowca małego *Rhinolophus hipposideros* oraz przylegających terenów stanowiących miejsce żerowania nietoperzy. Tak ujęty obszar zajmuje powierzchnię 5240,99 ha i rozciąga się od Iwonicza-Zdroju na zachodzie po Wolę Sękową na wschodzie. Obszar składa się z dwóch oddzielnych części i znajduje się na terenie gmin Bukowsko, Iwonicz-Zdrój, Rymanów i Zarszyn. Miejszem bytowania i rozrodu nietoperzy jest kościół w Rymanowie Zdroju oraz cerkiew drewniana w Sieniawie (obydwa obiekty sakralne znajdują się poza omawianym Obszarem).

Specjalny Obszar Ochrony siedlisk „Ostoja Jaśliska” obejmuje górne dorzecze Jasiołki i źródlika Wisłoka we wschodniej części Beskidu Niskiego, aż po Cergową Górę oraz Zawadkę Rymanowską i Królik Polski na północy. Obszar ten stanowi strefę przejściową pomiędzy dwiema jednostkami geomorfologicznymi łańcucha Karpat Wschodnich i Zachodnich, między Przełęczami Dukielską i Łupkowską. Rzeźba terenu ma łagodny charakter, zniesienia nie przekraczają 1000 m n.p.m., deniwelacje wynoszą 400 - 390 m. Najwyższe szczyty tego obszaru to Kamień (857 m n.p.m.) i Kanasiówka (823 m n.p.m.). Obszar ten charakteryzuje się interesującą budowę geologiczną. W dolinach i na zboczach występują tarasy i spłaszczenia erozyjne. Większą część obszaru pokrywają lasy o wysokim stopniu naturalności zbiorowisk roślinnych. Dominują żyzne buczyny karpackie. Tereny otwarte to głównie dawne pastwiska i łąki, na których zaprzestano w ostatniej dekadzie użytkowania. Bogata jest sieć rzeczna, liczne źródlika i wysięki wody, wokół których formują się młaki. Wartością przyrodniczą tego obszaru są dobrze zachowane biocenozy leśne o naturalnym składzie gatunkowym (przede wszystkim buczyny, a także dobrze zachowane jaworzyny, oraz łągi i olszyny górskie) oraz biocenozy nieleśne (górskie i niżowe murawy bliźniczkowe, świeże łąki użytkowane ekstensywnie, torfowiska przejściowe i trzęsawiska, górskie i nizinne torfowiska zasadowe, ziołorośla górskie i nadrzeczne). Ważna ostoja fauny puszczańskiej z dużymi drapieżnikami: niedźwiedziem, wilkiem i rysiem.

Obszar charakteryzuje się też bogatą fauną ptaków, płazów i gadów. Z danych zawartych w Standardowym Formularzu Danych, opracowanym w październiku 2006 r., zaktualizowanym w listopadzie 2006 r. wynika, że na całym obszarze „Ostoja Jaśliska” występuje co najmniej 38 gatunków ptaków z Załącznika I Dyrektywy Ptasiej.

Natomiast najbliżej zlokalizowanym Obszarem Specjalnej Ochrony sieci Natura 2000 jest „Beskid Niski” (PLB 180002), który znajduje się w odległości ok. 380,00 m na wschód i ok. 1,5 km na południe od omawianego terenu.

Obszar specjalnej ochrony ptaków (Dyrektywa Ptasia) Beskid Niski (PLB160002) znajduje się w miejscu zwiężenia i największego obniżenia łuku karpackiego. Wysokości na tym terenie nie przekracza 1000,00 m n.p.m. Geologicznie teren ten budują stromo ustawione fałdy i łuski dukielskie. Na stromych zboczach i w głębokich lejach źródłowych występują liczne rozległe osuwiska, znajdują się tutaj obszary źródliskowe rzek Wisłoka i Jasiołki, które prowadząc swe wody ku północy płyną niekiedy obniżeniami równoległe do grzbietów lub przecinają je w poprzek głębokimi przełomami. Obficie występują tu wody mineralne. Roślinność układa się w dwa piętra: piętro pogórza - zajęte głównie przez pola uprawne, łąki, a tylko na niewielkich powierzchniach przez lasy grądowe i piętro regla dolnego porośnięte buczyną oraz nasadzeniami świerkowymi.

Występuje tutaj co najmniej 40 gatunków ptaków z Załącznika I Dyrektywy Ptasiej, 18 gatunków z Polskiej Czerwonej Księgi (PCK). Beskid Niski charakteryzuje się największą w Polsce, i prawdopodobnie w całej Unii Europejskiej, liczebnością orlika krzykliwego i puszczyka uralskiego. Jest to jedna z najważniejszych w Polsce ostoi orła przedniego, bociana czarnego, dzięciołów - zielonosiwego, biało grzbietego, biało szczyjowego, trójpalczastego oraz muchołówki małej. Stwierdzono tu również znaczną, jak na siedliska górskie, liczebność derkacza. W okresie lęgowym obszar zasiedla co najmniej 1% populacji krajowej (C6) następujących gatunków ptaków: bocian czarny, dzięcioł biało szczyjowy, orlik krzykliwy (PCK), orzeł przedni (PCK), puszczyk uralski (PCK), sóweczka (PCK), włośchatka (PCK).

Pozostałe obszary sieci Natura 2000 znajdują się w znacznie większej odległości.

Nie przewiduje się możliwości wystąpienia znaczących oddziaływań na istniejące wyżej wymienione obszary sieci Natura 2000.

Analizowany teren ze względu na obecny sposób zagospodarowania, antropizację środowiska przyrodniczego, charakteryzuje się stosunkowo małą wartością przyrodniczą.

Realizacja ustaleń projektu planu polegać będzie na zmianie sposobu zagospodarowania terenu poprzez lokalizację zabudowy mieszkaniowej jednorodzinnej oraz terenów komunikacyjnych – dróg wewnętrznych. W projekcie planu wprowadza się też tereny zieleni nieurządzonej oraz las. Z uwagi na charakter planowanej zabudowy, proponowany sposób zagospodarowania terenu, lokalizację i istniejący sposób zagospodarowania, nie będzie znacząco negatywnie oddziaływać na cele ochrony obszaru Natura 2000, w tym w szczególności:

- 1) nie pogorszy stanu siedlisk przyrodniczych lub siedlisk gatunków roślin i zwierząt, dla których ochrony wyznaczono obszar Natura 2000 lub
- 2) nie wpłynie negatywnie na gatunki, dla których ochrony został wyznaczony obszar Natura 2000, oraz
- 3) nie pogorszy integralności obszaru Natura 2000 lub jego powiązania z innymi obszarami.

V. CELE OCHRONY ŚRODOWISKA USTANOWIONE NA SZCZEBLU MIĘDZYNARODOWYM, WSPÓLNOTOWYM I KRAJOWYM, ISTOTNE Z PUNKTU WIDZENIA PROJEKTOWANEGO DOKUMENTU, ORAZ SPOSOBY, W JAKICH TE CELE I INNE PROBLEMY ŚRODOWISKA ZOSTAŁY UWZGLĘDNIONE PODCZAS OPRACOWYWANIA DOKUMENTU

Omawiany projekt Miejscowego Planu Zagospodarowania Przestrzennego Gminy Rymanów „KRÓLIK POLSKI 1/2019” opracowany został zgodnie z przepisami

dotyczącymi ochrony środowiska na szczeblu międzynarodowym i wspólnotowym. Ochrona środowiska w Polsce realizowana jest poprzez odpowiednie akty prawne tj. ustawy i rozporządzenia. Najważniejszym aktem prawnym, po części będącym wynikiem ustaleń w zakresie ochrony środowiska na szczeblu międzynarodowym, transpozycji dyrektywy 2001/42/WE Parlamentu Europejskiego i Rady Europy w sprawie ocen oddziaływania niektórych planów i programów na środowisko oraz realizacji podpisanej przez Polskę w Aarhus w 1998 roku Konwencji EKG ONZ o dostępie do informacji, udziale społeczeństwa w podejmowaniu decyzji oraz dostępie do sprawiedliwości w sprawach dotyczących środowiska, na podstawie, którego wykonano niniejszą prognozę oddziaływania na środowisko jest ustawa z dnia 3 października 2008 r. o udostępnianiu informacji o środowisku i jego ochronie, udziale społeczeństwa w ochronie środowiska oraz o ocenach oddziaływania na środowisko. Kolejnym istotnym dokumentem z punktu widzenia ochrony środowiska na szczeblu międzynarodowym jest Konwencja o Różnorodności Biologicznej sporządzona w Rio de Janeiro z dnia 5 czerwca 1992 roku, która w Artykule 14 wprowadza odpowiednie procedury wymagające wykonania oceny oddziaływania na środowisko projektów, które mogą mieć znaczenie dla różnorodności biologicznej. Projekt omawianego mpzp powinien spełniać wymogi zawarte w dokumencie Polityka Ekologiczna Państwa w latach 2009-2012 z perspektywą do roku 2016 tj. kształtować ład przestrzenny pozwalając na racjonalną gospodarkę. Przez ład przestrzenny należy rozumieć sposób ukształtowania przestrzeni, który tworzy harmonijną całość. Należy również pamiętać o zasadzie zrównoważonego rozwoju, o której mówi Konstytucja RP w art. 5 – „Rzeczpospolita Polska (...) zapewnia ochronę środowiska, kierując się zasadą zrównoważonego rozwoju”. Założenia zrównoważonego rozwoju zostały uwzględnione w projekcie planu m.in. poprzez utrzymanie i wprowadzenie nowych obszarów biologicznie czynnych, nie blokujących jednocześnie rozwoju inwestycji na przeznaczonych terenach. Intensyfikacja zabudowy na obszarze już przekształconym może lokalnie prowadzić do zubożenia układu przyrodniczego okolicy, jednak w szerszej skali będzie minimalizować rozwój inwestycji na tereny, dla których podstawową funkcją powinna być funkcja przyrodnicza.

Najważniejszymi ustaleniami w zakresie ochrony środowiska na szczeblu państw członkowskich są dokumenty, wśród których jako najważniejsze należy wymienić:

- Konwencja o obszarach wodno-błotnych mających znaczenie międzynarodowe, zwłaszcza jako środowisko życiowe ptactwa wodnego - Konwencja Ramsarska z dnia 2 lutego 1971 r., (Dz. U. z 1978, Nr 7, poz. 24 i 25);
- Konwencja o ochronie gatunkowej dzikiej flory i fauny europejskiej oraz ich siedlisk, Berno z dnia 10 września 1979 r. (Dz. U. z 1996 r., Nr 58, poz. 263);
- w/w Konwencji o różnorodności biologicznej przyjęta w Nairobi dnia 22 maja 1992 r. podpisana w Rio de Janeiro w dniu 5 czerwca 1992 r. (Dz. U. z 1995 r. Nr 118, poz. 565),
- Konwencja o ochronie migrujących gatunków dzikich zwierząt - Konwencja Bońska z dnia 23 czerwca 1979 r., (Dz. U. z 2003 r. Nr 2, poz. 17);
- Konwencja o ochronie europejskiej dzikiej przyrody i siedlisk naturalnych - Konwencja Berneńska z dnia 19 września 1979 r. (Dz. U. z 1996 r., Nr 58, poz. 263);
- Europejska Konwencja Krajobrazowa, sporządzona we Florencji dnia 20 października 2000 r. (Dz. U. z 2006 r. Nr 14, poz. 98);

- dyrektywę Rady 79/40/EWG z dnia 2 kwietnia 1979 r. w sprawie ochrony dzikich ptaków ze zmianami;
- dyrektywę Rady 92/43/EWG z dnia 21 maja 1992 r. w sprawie ochrony siedlisk przyrodniczych oraz dzikiej fauny i flory.

Wyżej wymienione dyrektywy są podstawą prawną utworzenia Europejskiej Sieci Ekologicznej NATURA 2000, której głównym celem jest zachowanie zagrożonych wyginięciem siedlisk przyrodniczych oraz gatunków roślin i zwierząt w skali Europy.

Oprócz ww. aktów prawnych na uwagę zasługują także:

- dyrektywa Parlamentu Europejskiego i Rady nr 2001/42/WE z dnia 27 czerwca 2001 r. w sprawie oceny wpływu niektórych planów i programów na środowisko,
- dyrektywa Rady nr 85/337/EWG z dnia 27 czerwca 1985 r. w sprawie oceny skutków wywieranych przez niektóre przedsięwzięcia publiczne i prywatne na środowisko naturalne.

Celem Dyrektywy nr 2001/42/WE jest „(...) zapewnienie wysokiego poziomu ochrony środowiska i przyczynienie się do uwzględniania aspektów środowiskowych w przygotowaniu i przyjmowaniu planów i programów w celu wspierania stałego rozwoju, poprzez zapewnienie, że zgodnie z niniejszą dyrektywą dokonywana jest ocena wpływu na środowisko niektórych planów i programów, które potencjalnie mogą powodować znaczący wpływ na środowisko.” Natomiast dyrektywa nr 85/337/EWG dotyczy oceny wpływu wywieranego przez niektóre przedsięwzięcia publiczne i prywatne na środowisko.

Dokumentem krajowym, który należy wymienić, przyjmującym za podstawę działań planistycznych ład przestrzenny i zrównoważony rozwój jest ustawa o planowaniu i zagospodarowaniu przestrzennym. Artykuł 10 w/w ustawy wymienia istotne czynniki wpływające na proces zrównoważonego, którymi są m.in.:

- stan ładu przestrzennego i wymogów jego ochrony,
- stan środowiska, w tym stan rolniczej i leśnej przestrzeni produkcyjnej, wielkość i jakość zasobów wodnych oraz wymogi ochrony środowiska, przyrody i krajobrazu kulturowego,
- warunki i jakość życia mieszkańców,
- zagrożenia bezpieczeństwa ludności i jej mienia,
- występowanie obiektów i terenów chronionych na podstawie przepisów odrębnych,
- występowanie obszarów naturalnych zagrożeń geologicznych,
- występowanie udokumentowanych złóż kopalin oraz zasobów wód podziemnych,
- stan systemów komunikacji i infrastruktury technicznej, w tym stopień uporządkowania gospodarki wodno-ściekowej, energetycznej oraz gospodarki odpadami.

Z powyższego wynika, że cele ochrony środowiska na szczeblu międzynarodowym, międzyczłonkowskim i krajowym zostały uwzględnione w projekcie planu, dla którego sporządzona została niniejsza prognoza. Powyższe cele to przede wszystkim zapisanie jak najbardziej racjonalnych zasad kształtowania analizowanej przestrzeni, z jednoczesnym zachowaniem dużej ilości zieleni.

W celu ochrony środowiska wprowadzono w projekcie planu następujące zapisy:

- zasady obsługi w zakresie infrastruktury technicznej:
 - 1) w zakresie zaopatrzenia w wodę: w oparciu o ujęcia własne – studnie, docelowo z wodociągu zbiorczego,
 - 2) w zakresie odprowadzania ścieków: do istniejącej sieci kanalizacji sanitarnej zbiorczej,

- 3) w zakresie odprowadzania wód opadowych i roztopowych ustala się:
 - a) odprowadzenie wód opadowych do gruntu poprzez infiltrację powierzchniową,
 - b) obowiązek ujmowania wód opadowych i roztopowych z powierzchni terenów, z których spływ może stanowić zagrożenie dla środowiska przyrodniczego (parkingi, utwardzone ciągi komunikacyjne, place utwardzone) w lokalny system kanalizacji deszczowej i ich oczyszczanie przed wprowadzeniem do odbiornika;
- 4) w zakresie elektroenergetyki: w oparciu o istniejącą sieć elektroenergetyczną (linie średnich i niskich napięć wraz z urządzeniami elektroenergetycznymi),
- 5) w zakresie gazownictwa: w oparciu o istniejącą sieć gazową,
- 6) w zakresie ogrzewania: w oparciu o źródła ciepła wbudowane lub wolnostojące, oparte na technologiach lub paliwach proekologicznych (np. gaz, biomasa, ekogroszek, lekki olej opałowy, elektryczność). Dopuszcza się stosowanie urządzeń do pozyskiwania energii ze źródeł odnawialnych,
- 7) w zakresie gospodarki odpadami ustala się prowadzenie gospodarki odpadami komunalnymi zgodnie z zasadami przyjętymi na terenie gminy Rymanów,
 - udział powierzchni biologicznie czynnej: nie mniej niż 50% dla terenów zabudowy mieszkaniowej jednorodzinnej,
 - wyznacza się tereny zieleni nieurządzonej, gdzie dopuszcza się, lokalizację terenowych urządzeń sportowych i rekreacyjnych, placów zabaw dla dzieci, małej architektury,
 - wyznacza się teren lasu.

VI. INFORMACJA O GŁÓWNYCH CELACH PROJEKTU PLANU, ZAWARTOŚCI ORAZ JEGO POWIĄZANIACH Z INNYMI DOKUMENTAMI

Głównym celem projektu Miejscowego Planu Zagospodarowania Przestrzennego Gminy Rymanów „KRÓLIK POLSKI 1/2019” jest wyznaczenie terenów zabudowy mieszkaniowej jednorodzinnej z dopuszczeniem lokalizacji budynków rekreacji indywidualnej, terenów zieleni nieurządzonej, terenu lasu oraz terenu komunikacji – droga wewnętrzna i parking.

Projekt planu przedstawiony do prognozy składa się z tekstu ustaleń i rysunku planu sporządzonego na kopii mapy zasadniczej (Rysunek 2.).

Istotne ustalenia projektu planu:

§ 2. 1. Ustala się przeznaczenie terenów oznaczonych na rysunku planu symbolami:

- 1) *1MN, 2MN* – tereny zabudowy mieszkaniowej jednorodzinnej;
- 2) *1Zn, 2Zn, 3Zn, 4Zn, 5Zn* – tereny zieleni nieurządzonej;
- 3) *1ZL* – teren lasu;
- 4) *1KDW* – teren komunikacji - droga wewnętrzna;
- 5) *1KP* – teren komunikacji – parking.

§ 3. 1. W granicach całego obszaru objętego planem dopuszcza się:

- 1) lokalizację obiektów tymczasowych związanych z realizacją zagospodarowania i zabudowy zgodnie z ustaleniami planu;
- 2) budowę sieci i urządzeń infrastruktury technicznej oraz przebudowę istniejącej infrastruktury pod warunkiem, że nie wykluczy to możliwości zagospodarowania terenów zgodnie z ich przeznaczeniem określonym w planie;

3) wydzielanie działek dla urządzeń infrastruktury technicznej o powierzchni zgodnej z potrzebami. Nie mają w takich przypadkach zastosowania ustalone w przepisach szczegółowych minimalne powierzchnie nowo wydzielanych działek.

§4. 1. Zasady obsługi w zakresie infrastruktury technicznej:

- 8) w zakresie zaopatrzenia w wodę: w oparciu o ujęcia własne – studnie;
- 9) w zakresie odprowadzania ścieków: do istniejącej sieci kanalizacji sanitarnej zbiorczej przebiegającej po północnej stronie obszaru planu o średnicy 200 mm;
- 10) w zakresie odprowadzania wód opadowych i roztopowych ustala się:
 - c) odprowadzenie wód opadowych do gruntu poprzez infiltrację powierzchniową,
 - d) obowiązek ujmowania wód opadowych i roztopowych z powierzchni terenów, z których spływ może stanowić zagrożenie dla środowiska przyrodniczego (parkingi, utwardzone ciągi komunikacyjne, place utwardzone) w lokalny system kanalizacji deszczowej i ich oczyszczanie przed wprowadzeniem do odbiornika;
- 11) w zakresie elektroenergetyki: w oparciu o istniejącą sieć elektroenergetyczną (linie średnich i niskich napięć wraz z urządzeniami elektroenergetycznymi);
- 12) w zakresie gazownictwa: w oparciu o istniejącą sieć gazową;
- 13) w zakresie ogrzewania: w oparciu o źródła ciepła wbudowane lub wolnostojące, oparte na technologiach lub paliwach proekologicznych (np. gaz, biomasa, ekogroszek, lekki olej opałowy, elektryczność).
- 14) w zakresie gospodarki odpadami ustala się prowadzenie gospodarki odpadami komunalnymi zgodnie z zasadami przyjętymi na terenie gminy Rymanów.

Rozdział 2.

Przepisy szczegółowe

§ 5. 1. Wyznacza się tereny zabudowy mieszkaniowej jednorodzinnej, oznaczone na rysunku planu symbolami: 1MN o powierzchni 0,25 ha, 2MN o powierzchni 1,45 ha.

1. Na terenach, o których mowa w ust. 1. dopuszcza się lokalizację budynków rekreacji indywidualnej.
2. Ustala się następujące warunki zagospodarowania i obsługi komunikacyjnej:
 - 1) obsługa komunikacyjna z drogi wewnętrznej IKDW łączącej się z drogą publiczną oznaczoną na rysunku planu symbolem KDZ;
 - 2) nieprzekraczalne linie zabudowy: 4,0 m od linii rozgraniczającej drogi IKDW, zgodnie z rysunkiem planu;
 - 3) dopuszcza się podział na działki budowlane. Każda nowo wydzielona działka nie może być mniejsza niż 0,08 ha;
 - 4) dopuszcza się lokalizację budynków gospodarczych, garaży wolnostojących i wiat;
 - 5) minimalna liczba stanowisk postojowych: 2 dla budynku mieszkalnego (z uwzględnieniem miejsc w garażu);
 - 6) parametry i wskaźniki kształtowania zabudowy:
 - a) udział powierzchni biologicznie czynnej: nie mniej niż 50%,
 - b) powierzchnia zabudowy: do 30%,
 - c) intensywność zabudowy: od 0,05 do 0,6 ,

- d) wysokość zabudowy nie większa niż 10,0 m dla budynków mieszkalnych oraz 6,0 m dla pozostałych budynków,
- e) poziomy wymiar budynku nie może przekroczyć 20,0 m,
- f) geometria dachów: dachy płaskie, jedno, dwu lub wielospadowe, o kącie nachylenia głównych połaci do 45°.

§ 6. 1. Wyznacza się tereny zieleni nieurządzonej, oznaczone na rysunku planu symbolami 1Zn o powierzchni 0,02 ha, 2Zn o powierzchni 0,07 ha, 3Zn o powierzchni 0,02 ha, 4Zn o powierzchni 0,04 ha, 5Zn o powierzchni 0,05 ha.

2. Na terenach wymienionych w ust. 1 dopuszcza się realizację ciągów pieszych i rowerowych oraz zagospodarowanie w formie zieleni urządzonej.

3. Na terenach 4Zn, 5Zn zakazuje się zagospodarowania w formie zieleni wysokiej.

4. Na terenie 5Zn dopuszcza się lokalizację terenowych urządzeń sportowych i rekreacyjnych, placów zabaw dla dzieci, małej architektury.

5. Dostęp komunikacyjny do terenów Zn z drogi wewnętrznej IKDW.

§ 7. 1. Wyznacza się teren lasu oznaczony symbolem 1ZL o powierzchni 0,13 ha z przeznaczeniem do użytkowania leśnego.

2. W terenie 1ZL zakazuje się lokalizacji budynków.

§ 8. 1. Wyznacza się tereny komunikacji:

1) drogi wewnętrznej oznaczonej symbolem IKDW o szerokości w liniach rozgraniczających 8,0 m o powierzchni 0,30 ha;

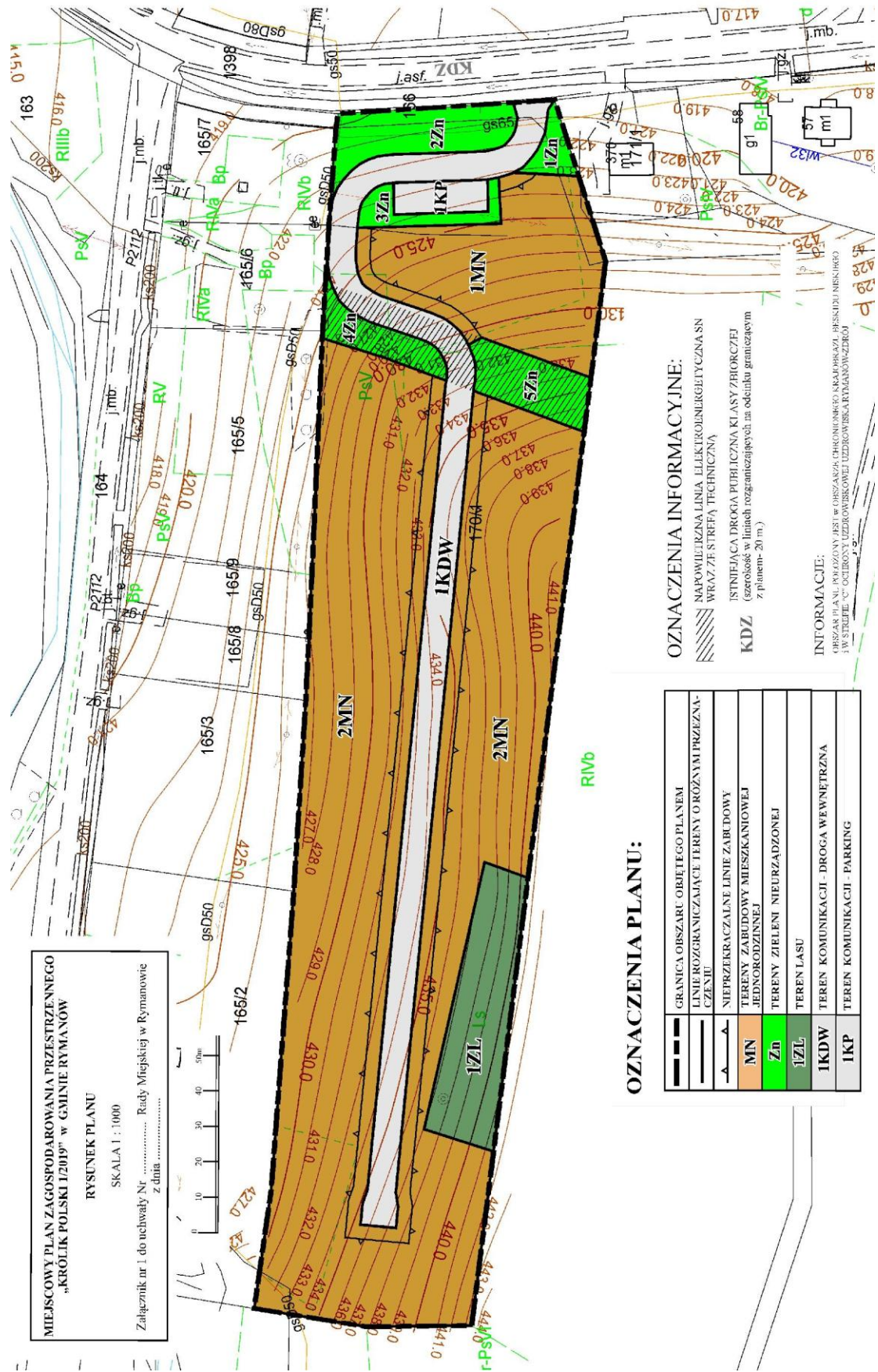
2) parkingu oznaczonego symbolem IKP o powierzchni 0,02 ha.

2. W liniach rozgraniczających terenów wymienionych w ustępie 1:

1) dopuszcza się realizację zjazdów i lokalizację towarzyszących urządzeń komunikacyjnych;

2) zakazuje się lokalizowania obiektów budowlanych i urządzeń niezwiązanych z potrzebami zarządzania drogami lub potrzebami ruchu drogowego.

§9. Do czasu realizacji ustaleń planu tereny pozostają w dotychczasowym użytkowaniu bez możliwości realizacji zabudowy tymczasowej nie związanej z realizacją zagospodarowania zgodnego z ustaleniami planu.



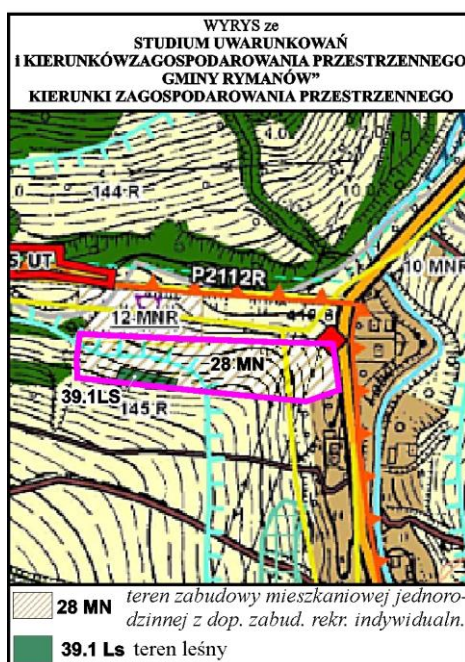
Rysunek 2. Rysunek projektu Miejscowego Planu Zagospodarowania Przestrzennego Gminy Rymanów „KRÓLIK POLSKI 1/2019” (pomniejszenie)

Przeznaczenie terenu zaproponowane w projekcie planu jest zgodne ze Studium Uwarunkowań i Kierunków Zagospodarowania Przestrzennego Gminy Rymanów (Rysunek 3.) oraz z opracowaniem ekofizjograficznym dla Gminy Rymanów.

Projekt nie narusza ustaleń Studium Uwarunkowań i Kierunków Zagospodarowania Przestrzennego Gminy Rymanów uchwalonym Uchwałą Nr LV/554/14 Rady Miejskiej w Rymanowie z dnia 24 czerwca 2014 r. z późn. zm.

W Studium obszar projektu planu został określony jako:

- teren wskazany pod rozwój – zabudowa mieszkaniowa jednorodzinna (28MN); zagospodarowanie podstawowe: zabudowa mieszkaniowa jednorodzinna; zagospodarowanie dopuszczalne: tereny sportu i rekreacji, tereny zieleni urządzonej i zieleni izolacyjnej, zabudowa budynkami rekreacji indywidualnej w terenie 28MN (wprowadzona zmianą Studium),
- teren leśny (39.1LS) (wprowadzony zmianą Studium).



Rysunek 3. Fragment Studium Uwarunkowań i Kierunków Zagospodarowania Przestrzennego Gminy Rymanów.

VII. OCENA ROZWIĄZAŃ ZAWARTYCH W PROJEKTOWANYM DOKUMENCIE

Obszar poddany analizie to w przeważającej części tereny rolnicze nieużytkowane rolniczo, okresowo koszone, zadrzewienia śródpolne i las, pozostałą część terenów bezpośrednio sąsiadującego z terenem projektu planu stanowią również tereny rolne nieużytkowane rolniczo, okresowo koszone, kępy drzew, zadrzewienia oraz teren zabudowy mieszkaniowej jednorodzinnej a także drogi.

Teren ten zlokalizowany jest w sąsiedztwie terenów z zabudową mieszkaniową jednorodziną miejscowości Królik Polski oraz terenów rolniczych i dróg. Projekt planu ma umożliwić zagospodarowanie tego terenu zgodnie z jego przeznaczeniem w Studium Uwarunkowań i Kierunków Zagospodarowania Przestrzennego Gminy Rymanów.

Zawarte w projekcie planu przeznaczenie terenów jest zgodne z w/w studium oraz z opracowaniem ekofizjograficznym dla Gminy Rymanów.

Istotnym zadaniem z zakresu ochrony środowiska na omawianym terenie w oparciu

o zapisy projektu planu jest ochrona środowiska gruntowo - wodnego poprzez zapewnienie kompleksowego rozwiązania problemów zabudowy, z bezwzględnym zachowaniem wymogów dotyczących gospodarki wodno-ściekowej, gospodarowania odpadami oraz dbanie o zachowanie walorów krajobrazowych przez właściwe wkomponowanie obiektów w krajobraz.

W celu zachowania walorów krajobrazowych oraz ochrony środowiska wprowadzono w projekcie planu następujące zapisy:

- zasady obsługi w zakresie infrastruktury technicznej:
 - 1) w zakresie zaopatrzenia w wodę: w oparciu o ujęcia własne – studnie, docelowo z wodociągu zbiorczego,
 - 2) w zakresie odprowadzania ścieków: do istniejącej sieci kanalizacji sanitarnej zbiorczej,
 - 3) w zakresie odprowadzania wód opadowych i roztopowych ustala się:
 - a) odprowadzenie wód opadowych do gruntu poprzez infiltrację powierzchniową,
 - b) obowiązek ujmowania wód opadowych i roztopowych z powierzchni terenów, z których spływ może stanowić zagrożenie dla środowiska przyrodniczego (parkingi, utwardzone ciągi komunikacyjne, place utwardzone) w lokalny system kanalizacji deszczowej i ich oczyszczanie przed wprowadzeniem do odbiornika;
 - 4) w zakresie elektroenergetyki: w oparciu o istniejącą sieć elektroenergetyczną (linie średnich i niskich napięć wraz z urządzeniami elektroenergetycznymi),
 - 5) w zakresie gazownictwa: w oparciu o istniejącą sieć gazową,
 - 6) w zakresie ogrzewania: w oparciu o źródła ciepła wbudowane lub wolnostojące, oparte na technologiach lub paliwach proekologicznych (np. gaz, biomasa, ekogroszek, lekki olej opałowy, elektryczność). Dopuszcza się stosowanie urządzeń do pozyskiwania energii ze źródeł odnawialnych,
 - 7) w zakresie gospodarki odpadami ustala się prowadzenie gospodarki odpadami komunalnymi zgodnie z zasadami przyjętymi na terenie gminy Rymanów,
- udział powierzchni biologicznie czynnej: nie mniej niż 50% dla terenów zabudowy mieszkaniowej jednorodzinnej,
- wyznacza się tereny zieleni nieurządzonej, gdzie dopuszcza się, lokalizację terenowych urządzeń sportowych i rekreacyjnych, placów zabaw dla dzieci, małej architektury,
- wyznacza się teren lasu.

Zagospodarowanie analizowanych w niniejszym dokumencie terenów może zwiększyć zanieczyszczenie wód gruntowych, zmienić pH gleby i zwiększyć jej zanieczyszczenie, dodatkowo może wystąpić zmiana stanu wody na gruncie a także wzrosnąć emisja hałasu i zanieczyszczenia powietrza. Również zmniejszy się procentowy udział powierzchni biologicznie czynnej, co wpłynie na zmianę warunków infiltracji wody do stref wodonośnych, parowanie, napowietrzanie i nawadnianie gruntu.

Istotnym jest odpowiednie zabezpieczenie terenu w celu ochrony środowiska gruntowo-wodnego przed zanieczyszczeniem gleby i wód gruntowych, odpowiednie wkomponowanie w krajobraz a także zabezpieczenie terenów sąsiednich przed zwiększoną emisją hałasu, jak również uwzględnienie odpowiedniego udziału powierzchni biologicznie czynnej.

VIII. OCENA ZGODNOŚCI PROJEKTOWANEGO UŻYTKOWANIA I ZAGOSPODAROWANIA TERENÓW Z UWARUNKOWANIAM I OKREŚLONYMI W OPRACOWANIU EKOFIZJOGRAFICZNYM

Projekt Miejscowego Planu Zagospodarowania Przestrzennego Gminy Rymanów „KRÓLIK POLSKI 1/2019” obejmujący część miejscowości Królik Polski w Gminie Rymanów jest zgodny z uwarunkowaniami określonymi w opracowaniu ekofizjograficznym dla Gminy Rymanów.

IX. OCENA ROZWIĄZAŃ ZAWARTYCH W PROJEKCIE PLANU WYNIKAJĄCYCH Z PRZEPISÓW OCHRONY ŚRODOWISKA ORAZ SKUTKI REALIZACJI ZAŁOŻEŃ PROJEKTU PLANU DLA USTANOWIONYCH FORM OCHRONY PRZYRODY

Podstawowym celem z zakresu ochrony środowiska ustaleń projektu planu jest przestrzeganie przepisów dotyczących jakości i ochrony środowiska, a w szczególności: ochrony powierzchni ziemi i wód gruntowych, krajobrazu oraz zachowanie odpowiedniej wielkości terenu biologicznie czynnego.

Zapisy projektu planu uwzględniają:

- ochronę środowiska gruntowo-wodnego poprzez prowadzenie odpowiedniej gospodarki wodno – ściekowej oraz gospodarki odpadami,
- ochronę powietrza poprzez wprowadzenie zasad obsługi w zakresie ogrzewania opartego na technologiach lub paliwach proekologicznych,
- zachowanie walorów krajobrazowych przez właściwe wkomponowanie obiektów w krajobraz, w tym wprowadzonych zasad dotyczących kształtowania dachów i maksymalnej wysokości budynków, które mają służyć m.in. kształtowaniu bardziej spójnej, a przy tym posiadającej większy walor architektoniczny i krajobrazowy zabudowy.

W celu zachowania walorów krajobrazowych oraz ochrony środowiska wprowadzono w projekcie planu następujące zapisy:

- zasady obsługi w zakresie infrastruktury technicznej:
 - 1) w zakresie zaopatrzenia w wodę: w oparciu o ujęcia własne – studnie, docelowo z wodociągu zbiorczego,
 - 2) w zakresie odprowadzania ścieków: do istniejącej sieci kanalizacji sanitarnej zbiorczej,
 - 3) w zakresie odprowadzania wód opadowych i roztopowych ustala się:
 - a) odprowadzenie wód opadowych do gruntu poprzez infiltrację powierzchniową,
 - b) obowiązek ujmowania wód opadowych i roztopowych z powierzchni terenów, z których spływ może stanowić zagrożenie dla środowiska przyrodniczego (parkingi, utwardzone ciągi komunikacyjne, place utwardzone) w lokalny system kanalizacji deszczowej i ich oczyszczanie przed wprowadzeniem do odbiornika;
 - 4) w zakresie elektroenergetyki: w oparciu o istniejącą sieć elektroenergetyczną (linie średnich i niskich napięć wraz z urządzeniami elektroenergetycznymi),
 - 5) w zakresie gazownictwa: w oparciu o istniejącą sieć gazową,
 - 6) w zakresie ogrzewania: w oparciu o źródła ciepła wbudowane lub wolnostojące, oparte na technologiach lub paliwach proekologicznych (np. gaz, biomasa, ekogroszek, lekki olej opałowy, elektryczność). Dopuszcza się stosowanie urządzeń do pozyskiwania energii ze źródeł odnawialnych,
 - 7) w zakresie gospodarki odpadami ustala się prowadzenie gospodarki odpadami komunalnymi zgodnie z zasadami przyjętymi na terenie gminy Rymanów,
- udział powierzchni biologicznie czynnej: nie mniej niż 50% dla terenów zabudowy

mieszkańcowi jednorodzinnej,

- wyznacza się tereny zieleni nieurządzonej, gdzie dopuszcza się, lokalizację terenowych urządzeń sportowych i rekreacyjnych, placów zabaw dla dzieci, małej architektury,
- wyznacza się teren lasu.

Nie przewiduje się wystąpienia negatywnych skutków dla Obszaru Chronionego Krajobrazu Beskidu Niskiego. Obszar objęty planem jest niezainwestowany, ale położony jest w sąsiedztwie istniejącej zabudowy mieszkaniowej jednorodzinnej i zagrodowej. Ustalony planem tereny zabudowy mieszkaniowej jednorodzinnej wraz z zasadami zagospodarowania, wskaźnikami kształtowania zabudowy i zagospodarowania terenu, zapewniona prawidłowa obsługa komunikacyjna oraz systemowe rozwiązania w zakresie infrastruktury technicznej uwzględniają wymagania ładu przestrzennego, wpłyną na efektywne gospodarowanie przestrzenią, a skala realizacji zapisów projektu planu nie będzie miała wpływu na w/w obszar.

X. ANALIZA I OCENA WPŁYWU REALIZACJI USTALEŃ PROJEKTU PLANU NA PODSTAWOWE KOMPONENTY ŚRODOWISKA PRZYRODNICZEGO, IDENTYFIKACJA NAJWAŻNIEJSZYCH PROBLEMÓW ŚRODOWISKOWYCH

Analiza i ocena wpływu realizacji ustaleń projektu planu, przeprowadzona w ramach prognozy, obejmuje ustalenia, których zakres i przedmiot może niekorzystnie wpływać na jakość, funkcjonowanie i zasoby środowiska przyrodniczego w skali lokalnej a także na cele i przedmiot ochrony oraz integralność obszarów Natura 2000 i innych obszarów objętych formami ochrony przyrody.

W prognozie uwzględniono wpływ realizacji ustaleń projektu planu na podstawowe komponenty środowiska przyrodniczego, w szczególności na:

Powierzchnię ziemi i gleby

Zmiany będące efektem realizacji ustaleń projektu planu, dotyczyć będą powierzchni ziemi i gleby, w szczególności w wyniku usunięcia wierzchniej warstwy gleby z obszaru prac ziemnych, zabudowy części terenu obiektami budowlanymi, siecią komunikacyjną oraz miejscami parkingowymi.

W wyniku realizacji ustaleń projektu planu terenami niezabudowanymi będą tereny biologicznie czynne – wskazany w projekcie planu udział terenów biologicznie czynnych, tereny zieleni nieurządzonej oraz las.

Obecnie powierzchnię omawianego terenu stanowią tereny biologicznie czynne, których powierzchnia w przypadku realizacji ustaleń opracowanego dokumentu ulegnie znacznemu zmniejszeniu.

Przeważająca część pokrywy glebowej w związku z realizacją zapisów ustaleń projektu planu ulegnie znacznym przekształceniom. W miejscach przebiegu dróg oraz w miejscach gdzie powstanie zabudowa, warstwa gleby zostanie całkowicie zlikwidowana.

Ze względu na charakter prowadzonych prac ziemnych materiał budujący podłoże zostanie zmieniony pod względem mechanicznym m.in. przez zmieszanie składników gleby z materiałami użytymi do budowy.

Poprzez pokrywanie obszarów sztucznymi, nieprzepuszczalnymi materiałami wystąpi

zjawisko związane z zakłóceniem naturalnej cyrkulacji wody i powietrza. Powierzchnie te zostaną wyeliminowany z naturalnych procesów nawadniania i napowietrzania.

W związku z zainwestowaniem na omawianym terenie może dojść do zwiększenia w glebie zanieczyszczeń pyłowych.

Do głównych niekorzystnych czynników będących wynikiem realizacji ustaleń projektu planu powodujących zmiany powierzchni ziemi i stanu gleb należy zaliczyć:

- powstanie sztucznych form terenu,
- wyłączenie części powierzchni gruntu z procesów nawadniania i napowietrzania poprzez pokrycie ich szczelnymi, sztucznymi powierzchniami,
- zanieczyszczenie środowiska gruntowego substancjami chemicznymi m.in. w trakcie realizacji inwestycji przy użyciu wadliwego sprzętu budowlanego,
- zmiany właściwości gruntu i gleby pod względem mechanicznym i strukturalnym poprzez mieszanie i zastępowanie gleb przez grunty antropogeniczne o bardzo niejednorodnej strukturze,
- zmianę materii organicznej.

Wody powierzchniowe i podziemne

Tereny niezabudowane pełnią ważną rolę „okien hydrologicznych”, uczestnicząc w procesach naturalnego obiegu wody w procesie infiltracji i parowania wód opadowych. Na obszarach biologicznie czynnych spływ powierzchniowy jest ograniczony na korzyść infiltracji, co łagodzi negatywne skutki urbanizacji w stosunku do hydrosfery.

Realizacja ustaleń projektu planu spowoduje wyłączenie części powierzchni terenu z naturalnego obiegu wody na skutek pokrycia jej obiektami budowlanymi i siecią komunikacyjną. Wynikiem tego będzie:

- wzrost udziału spływu powierzchniowego,
- wzrost intensywności parowania,
- zmiana kształtu i zasięgu stref zasilania,
- zmiana kierunków i tempa przepływu wody.

Wyżej wymienione czynniki nie powinny doprowadzić do sztucznego obniżenia poziomu zwierciadła wód gruntowych oraz utrudnić odprowadzanie nadmiaru wody w przypadku wystąpienia intensywnych opadów lub przyspieszonego topnienia pokrywy śnieżnej.

Czynnikiem, który może w większym stopniu wpłynąć na wody podziemne i pośrednio na wody powierzchniowe będzie emisja zanieczyszczeń pochodząca z potencjalnych zagrożeń, do których należy zaliczyć:

- zanieczyszczenia pochodzące ze źródeł komunalnych,
- zanieczyszczenia związane z transportem,
- zanieczyszczenia środkami utrzymania dróg i miejsc postojowych.

Dodatkowo w trakcie realizacji ustaleń projektu planu polegającą na budowie obiektów budowlanych może dojść do zmiany stosunków wodnych.

Największym bezpośrednim zagrożeniem dla wód podziemnych i pośrednim dla wód powierzchniowych może być migracja zanieczyszczeń w przypadku wadliwie wykonanej kanalizacji sanitarnej. Jest to szczególnie groźne ze względu na długotrwałe rozprzestrzenianie się związków chemicznych i organicznych w przyrodzie.

Analizowany obszar położony jest w obrębie wydzielonej Jednolitej Części Wód

Powierzchniowych (JCWP) Morwawa (RW20001222629).

Przedmiotowa JCWP jest objęta prowadzonym przez Wojewódzki Inspektorat Ochrony Środowiska w Rzeszowie monitoringiem. W oparciu o badania prowadzone przez WIOŚ w Rzeszowie, wyniki klasyfikacji dla przedmiotowej JCWP przedstawiają się następująco (Raport o stanie środowiska w województwie podkarpackim w 2016 r., WIOŚ, Rzeszów, 2017 r.):

Lp.	Nazwa i kod ocenianej jednolitej części wód (JCWP)	Nazwa i kod reprezentatywnego punktu pomiarowo-kontrolnego	Typ abiotyczny	Status JCWP	Program monitoringu	Klasyfikacja elementów jakości wód										STAN / POTENCJAŁ EKOLOGICZNY	STAN CHEMICZNY	STAN	
						ELEMENTY BIOLOGICZNE													
						Fitoplankton (FPL)	Flobentos (FO)	Makrofit (MR)	Klasa wskaźnika FLORA	Makrochrotonce bentosowe (MMB)	Wskaznik MZB	Ictiofauna (IBL_PL /EFP_PL)	Klasa elementów BIOL	Klasa elementów HYMO	Klasa elementów FCH				Klasa elementów FCH-SZ
48	Morwawa PLRW20001222629	Morwawa - Iskrzynia PL01S1601_1929	12	SZCW	MO, MOa, MOEU		IV							IV	II	> II			zły

Według Planu Gospodarowania Wodami na obszarze dorzecza Wisły (PGWDW) przyjętym rozporządzeniem Rady Ministrów z dnia 18 października 2016 r. w sprawie Planu gospodarowania wodami na obszarze dorzecza Wisły (Dz. U. z 2016 r., poz. 1911) ustalenia dla przedmiotowej JCWP są następujące:

Tabela 1. Wykaz JCWP rzecznych na obszarze dorzecza Wisły (według PGWDW – Tabela 2.).

Lp.	Kod JCWP	Nazwa JCWP	Typologia JCW
703	RW20001222629	Morwawa	12 (potok fliszowy)

Tabela 2. Uzasadnienie dla wyznaczania SZCW i SCW na obszarze dorzecza Wisły (według PGWDW – Tabela 16.).

Kod JCWP	Status JCW wstępny	Status JCW ostateczny	Zmiany hydromorfologiczne uzasadniające wyznaczenie
RW20001222629	SZCW silnie zmieniona część wód	SZCW	Przekroczenie wskaźnika m3 (łącznie długość części cieków odciętych przez budowle poprzeczne o spadzie $h > 0,7$ m (dla rzek górskich i wyżynnych) lub $h > 0,4$ m (dla rzek nizinnych) odniesioną do sumarycznej długości cieków istotnych)

Tabela 3. Ocena ryzyka nieosiągnięcia celów środowiskowych dla JCWP rzecznych na obszarze dorzecza Wisły (według PGWDW – Tabela 19.).

Lp.	Kod JCWP	Czy JCW jest monitorowana?	Status JCW	Aktualny stan lub potencjał JCW	Ocena ryzyka nieosiągnięcia celów środowiskowych
328	RW20001222629	monitorowana	SZCW	zły	zagrożona

Przedmiotowa JCWP nie została wykazana jako JCWP przeznaczonych do poboru wody na potrzeby zaopatrzenia ludności w wodę przeznaczoną do spożycia na obszarze dorzecza Wisły (według PGWDW – Tabela 31.).

Tabela 4. Wykaz obszarów przeznaczonych do ochrony siedlisk lub gatunków, dla których utrzymanie lub poprawa stanu wód jest ważnym czynnikiem w ich ochronie na obszarze dorzecza Wisły (według PGWDW – Tabela 30.).

Typ obszaru chronionego	Kod obszaru chronionego	Nazwa obszaru chronionego	Kod JCWP (wyszczególniono przedmiotową JCWP)	Powierzchnia obszaru chronionego [ha]	Przedmioty ochrony obszaru chronionego zależne od wód
OSO	PLB180002	Beskid Niski	RW20001222629	151966,6	Actitis hypoleucos (łęgowe), Alcedo atthis (łęgowe), Aquila pomarina (łęgowe), Ciconia nigra (łęgowe), Cinclus cinclus (łęgowe), Crex crex (łęgowe), Motacilla

					cinerea (łęgowe)
OZW	PLH180014	Ostoja Jaśliska		29252,1	Siedlisko 3220, siedlisko 7140, siedlisko 7230, siedlisko 91E0, Eleocharis carniolica, Castor fiber, Lutra lutra, Bombina variegata, Triturus cristatus, Triturus montandoni, Barbus peloponnesius, Cottus gobio, Carabus variolosus, Vertigo angustior
OZW	PLH180016	Rymanów		5241	Siedlisko 91E0
OZW	PLH180030	Wisłok Środkowy z Dopływami		1064,6	Siedlisko 6410, siedlisko 91E0, Aspius aspius, Barbus peloponnesius, Cottus gobio, Gobio albipinnatus, Gobio kessleri, Misgurnus fossilis, Lycaena dispar, Maculinea nausithous, Maculinea teleius
OZW	PLH180038	Ladzin		50,1	Lycaena dispar, Maculinea nausithous, Maculinea teleius

Przedmiotowa JCWP nie została wykazana jako JCWP przeznaczonych do poboru wody na potrzeby zaopatrzenia ludności w wodę przeznaczoną do spożycia na obszarze dorzecza Wisły (według PGWDW – Tabela 31.).

Tabela 5. Cele środowiskowe dla JCWP rzecznych na obszarze dorzecza Wisły (według PGWDW – Tabela 52.).

Lp.	Kod JCWP	Cel środowiskowy	
		Stan lub potencjał ekologiczny	Stan chemiczny
region wodny Górnej Wisły			
703	RW20001222629	dobry potencjał ekologiczny	dobry stan chemiczny

Tabela 6. Zestawienie JCWP rzecznych ze wskazaniem odstępstw oraz ich uzasadnieniem (według PGWDW – Tabela 57.).

Lp.	Kod JCWP	Odstępstwo	Typ odstępstwa	Termin osiągnięcia dobrego stanu	Uzasadnienie odstępstwa
-----	----------	------------	----------------	----------------------------------	-------------------------

328	RW20001222629	tak	przedłużenie terminu osiągnięcia celu: - brak możliwości technicznych	2021	Brak możliwości technicznych. W zlewni JCWP występuje presja komunalna. W programie działań zaplanowano działania podstawowe, obejmujące uporządkowanie gospodarki ściekowej, które są wystarczające, aby zredukować tą presję w zakresie wystarczającym dla osiągnięcia dobrego stanu. Z uwagi jednak na czas niezbędny dla wdrożenia działań, a także okres niezbędny aby wdrożone działania przyniosły wymierne efekty, dobry stan będzie mógł być osiągnięty do roku 2021.
-----	---------------	-----	--	------	--

Według załącznika nr 1 do Rozporządzenia Dyrektora Regionalnego Zarządu Gospodarki Wodnej w Krakowie z dnia 10 października 2017 r. zmieniającego rozporządzenie w sprawie warunków korzystania z wód regionu wodnego Górnej Wisły (Dz. Urz. Woj. Pod. z dnia 13 października 2017 r., poz. 3369), przedmiotowa JCWP ma ten sam wykaz celów środowiskowych jak w w/w PGWDW. Nie została zamieszczona w Załączniku nr 4 do w/w Rozporządzenia (Wykaz cieków, dla których konieczne jest zachowanie możliwości migracji ryb dwuśrodowiskowych wraz z przypisaniem im charakterystycznych gatunków ryb). Natomiast w załączniku nr 5 do w/w Rozporządzenia (Wykaz jednolitych części wód powierzchniowych (JCWP) zagrożonych nieosiągnięciem wyznaczonych celów środowiskowych do 2021 r.) została wskazana jako zagrożona.

Teren opracowania położony jest w obrębie *Jednolitej Części Wód Podziemnych – nr 152*.

W oparciu o badania prowadzone przez WIOŚ w Rzeszowie, w punktach pomiarowych dla w/w JCWPd klasa jakości wód w przedmiotowej JCWPd przedstawia się następująco (Raport o stanie środowiska w województwie podkarpackim w 2016 r., WIOŚ, Rzeszów, 2017 r.):

Tab. 3.3.1. Charakterystyka punktów pomiarowych monitoringu diagnostycznego stanu chemicznego wód podziemnych oraz klasyfikacja wód w punktach pomiarowych w 2016 r. [9]

Numer pkt	Identyfikator UE	P UWG 1992 X	P UWG 1992 Y	Powiat/Gmina	Miejscowość	JCWPd	Zwierciadło wody	Wskaźniki w III klasie jakości	Wskaźniki w IV klasie jakości	Wskaźniki w V klasie jakości	Klasa jakości w punkcie
145	PL2000152_007	699542,90	223674,09	strzyżowski/Strzyżów	Brzeźanka	152	napięte	HCO ₃ , As		NH ₄	IV
147	PL2000152_001	723913,62	231315,30	rzeszowski/Błażowa	Mokłuczka	152	swobodne	HCO ₃ , O ₂		NH ₄ , B	IV
406	PL2000152_006	700106,17	206879,08	Krosno/Krosno		152	swobodne	NO ₃ , Ca		temp, Cl	IV
1234	PL2000152_009	689516,32	219396,49	strzyżowski/Fryszak	Widacz	152	źródło	HCO ₃ , Ca			III
1333	PL2000152_004	711426,05	213391,60	brzozowski/Jasienica Rosielna	Jasienica Rosielna	152	swobodne	O ₂			II
1847	PL2000152_013	712926,17	198187,00	sarnocki/Besko	Besko	152	napięte	HCO ₃ , Mn, Ca		Fe	III
1876	PL2000152_008	693558,78	209345,67	krośniński/Jedlicze	Potok	152	napięte	HCO ₃ , O ₂			II
1879	PL2000152_005	700395,22	226288,76	strzyżowski/Strzyżów	Strzyżów	152	napięte	HCO ₃ , Ca			III

Według w/w PGWDW (2016 r.) ustalenia dla przedmiotowej JCWPd są następujące:

Tabela 9. Wykaz JCWPd (według PGWDW – Tabela 12.).

Lp.	Kod JCWPd
region wodny Górnej Wisły	
41	PLGW2000152

Tabela 10. Ocena ryzyka nieosiągnięcia celów środowiskowych dla JCWPd na obszarze dorzecza Wisły (według PGWDW – Tabela 29.).

Lp.	Kod JCWPd	Czy JCWPd jest monitorowana?	Stan ilościowy	Stan chemiczny	Ocena ryzyka nieosiągnięcia celów środowiskowych
region wodny Górnej Wisły					
41	PLGW2000152	monitorowana	dobry	dobry	niezagrożona

Tabela 11. Wykaz JCWPd przeznaczonych do poboru wody na potrzebę zaopatrzenia ludności w wodę przeznaczoną do spożycia na obszarze dorzecza Wisły (według PGWDW – Tabela 32.).

Regionalny Zarząd Gospodarki Wodnej	Region wodny	Zlewnia bilansowa	Kod JCWPd	JCWPd dostarczająca średnio powyżej 100m ³ wody na dobę (tak lub nie)
Kraków	Górna Wisła	San	GW2000152	tak

Tabela 12. Cele środowiskowe dla JCWPd na obszarze dorzecza Wisły (według PGWDW – Tabela 55.).

Lp.	Kod JCWPd	Dorzecze	Regionalny Zarząd Gospodarki Wodnej	Cel środowiskowy - stan chemiczny	Cel środowiskowy – stan ilościowy
79	GW2000152	Wisła	w Krakowie	dobry stan chemiczny	dobry stan ilościowy

W/w cele przedstawione dla JCWPd 152 zostały również wskazane w załączniku nr 1 do Rozporządzenia Dyrektora Regionalnego Zarządu Gospodarki Wodnej w Krakowie z dnia 10 października 2017 r. zmieniającego rozporządzenie w sprawie warunków korzystania z wód regionu wodnego Górnej Wisły (Dz. Urz. Woj. Pod. z dnia 13 października 2017 r., poz. 3369).

Zagrożeniem dla jakości wód powierzchniowych i podziemnych na omawianym terenie, jak wspomniano wyżej, mogą być zanieczyszczenia pochodzące głównie ze źle zorganizowanej gospodarki wodno-ściekowej a w mniejszej skali z emisji zanieczyszczeń powietrza.

Zapisy projekt planu zapewniają prawidłowe gospodarowanie wodami poprzez ustalenie odpowiednich wymogów w zakresie odprowadzania ścieków, jak i wód opadowych i roztopowych.

Potencjalne zagrożenie wód zostanie wyeliminowane w wyniku konsekwentnego przestrzegania przepisów dotyczących jakości i ochrony środowiska, a w szczególności dotyczących ochrony powierzchni ziemi i wód gruntowych.

W związku z realizacją zapisów projektu planu przewiduje się oddziaływania bezpośrednie (wytwarzanie ścieków, zanieczyszczeń), długoterminowe, trwałe, negatywne (rozumiane jako zauważalne, niepowodujące istotnych zmian ilościowych i jakościowych wód), pozytywne (wykorzystanie kanalizacji sanitarnej), brak oddziaływań znacząco negatywnych.

Należy stwierdzić, że projekt planu nie narusza ustaleń wynikających z Planu Gospodarowania Wodami na obszarze dorzecza Wisły (PGWDW) przyjętego Rozporządzeniem Rady Ministrów z dnia 18 października 2016 r. w sprawie Planu gospodarowania wodami na obszarze dorzecza Wisły (Dz. U. z 2016 r., poz. 1911) oraz ustaleń warunków korzystania z wód regionu wodnego Górnej Wisły przyjętych Rozporządzeniem Nr 4/2014 Dyrektora Regionalnego Zarządu Gospodarki Wodnej w Krakowie z dnia 16 stycznia 2014 r. w sprawie warunków korzystania z wód regionu wodnego Górnej Wisły (Dz. Urz. Woj. Lubel. z 2014 r. poz. 262, Dz. Urz. Woj. Małop. z 2014 r. poz. 317, Dz. Urz. Woj. Podk. z 2014 r. poz. 262, Dz. Urz. Woj. Śląsk. z 2014 r. poz. 371, Dz. Urz. Woj. Święt. z 2014 r. poz. 269) wraz ze zmianami – Rozporządzenie Dyrektora Regionalnego Zarządu Gospodarki Wodnej w Krakowie z dnia 10 października 2017 r. zmieniającego rozporządzenie w sprawie warunków korzystania z wód regionu

wodnego Górnej Wisły (Dz. Urz. Woj. Pod. z dnia 13 października 2017 r., poz. 3369).

Przekształcenie świata roślin i zwierząt

Analizowany teren znajduje się w krajobrazie rolniczo – wiejskim, położonym w sąsiedztwie zabudowy mieszkaniowej jednorodzinnej o dobrze rozwiniętej sieci dróg.

Teren objęty projektem planu jest niezabudowany, nieużytkowany rolniczo, okresowo koszony. Nielicznie występują zadrzewienia śródpolne oraz las.

Na omawianym terenie szata roślinna reprezentowana jest w głównej mierze przez roślinność trawiastą oraz drzewa.

Fauna omawianego terenu ze względu na sąsiedztwo terenów rolnych i zainwestowanych nie jest urozmaicona. Tereny rolne z pewnością stanowią miejsce migracji i żerowania niektórych gatunków zwierząt w tym awifauny. Natomiast obecność terenów zabudowanych z pewnością wpłynęła na przekształcenie świata roślin i zwierząt w tym obszarze. W przeważającej części dominuje tutaj fauna, które przystosowała się do życia w otoczeniu siedzib ludzkich.

Realizacja ustaleń projektu planu będzie wiązała się z emisją hałasu i zanieczyszczeń oraz ograniczeniem terenów migracji – lokalnych przemieszczeń i żerowania zwierząt z uwagi na planowaną zabudowę. Istotne znaczenie będzie miała emisja zanieczyszczeń i hałasu w trakcie prowadzenia prac budowlanych, co może być przyczyną płoszenia i niepokojenia niektórych gatunków zwierząt.

W wyniku realizacji ustaleń projektu planu nie powinno dojść do znaczących przekształceń świata roślin i zwierząt na omawianym terenie, z uwagi na już przekształcony w tym obszarze przez człowieka świat roślin i zwierząt.

Zanieczyszczenie powietrza

Na terenie objętym opracowaniem nie występują ponadnormatywne zanieczyszczenia powietrza. Ocenę stanu zanieczyszczenia powietrza oparto na danych monitoringowych publikowanych w opracowaniu Wojewódzkiego Inspektoratu Ochrony Środowiska w Rzeszowie – „Stan środowiska w województwie podkarpackim”.

Na podstawie analizy powyższych wyników jakość powietrza na omawianym terenie ocenia się jako dobrą. Zasadnicze znaczenie dla oceny jakości środowiska na analizowanym obszarze ma uzyskanie obiektywnych, wiarygodnych i w miarę możliwości dokładnych informacji o stopniu zanieczyszczenia powietrza.

Imisja zanieczyszczeń powietrza, czyli przestrzenny rozkład zanieczyszczeń w powietrzu, zależna jest od wielkości emisji, parametrów meteorologicznych oraz topografii terenu.

Na omawianym terenie imisję kształtuje przede wszystkim emisja z takich źródeł jak: komunikacja samochodowa, lokalne kotłownie, indywidualne paleniska domowe.

Stan zanieczyszczenia powietrza na omawianym obszarze jest też wynikiem czynników zewnętrznych, do których należy zabudowa mieszkaniowa i ciągi komunikacyjne znajdujące się w sąsiednich miejscowościach. Niemniej jednak oddziaływania te nie ograniczają przydatność terenu dla potrzeb planowanej zabudowy.

Wpływ zanieczyszczeń komunikacyjnych i związanych z bytowaniem ludzi na stan zanieczyszczenia powietrza jest minimalny.

Realizacja ustaleń projektu planu przyczyni się do nieznacznego zwiększenia

zanieczyszczenia powietrza zwłaszcza w trakcie realizacji ustaleń zapisów projektu planu, głównie poprzez ruch sprzętu budowlanego a także w trakcie eksploatacji w związku ze zwiększoną liczbą pojazdów. Należy zwrócić uwagę, że projekt planu ustala stosowanie proekologicznych systemów grzewczych i dopuszcza stosowanie urządzeń do pozyskiwania energii ze źródeł odnawialnych.

Krajobraz

Obszar objęty opracowaniem oraz obszary bezpośrednio z nim sąsiadujące to w przeważającej części krajobraz rolniczy towarzyszący zabudowie wiejskiej.

Obecnie omawiany teren jest niezabudowany, nieużytkowany rolniczo, w obrębie, którego występują miejscami zadrzewienia śródpolnymi i niewielki las. W najbliższym sąsiedztwie terenu objętego projektem planu znajdują się tereny zabudowy mieszkaniowej jednorodzinnej a także drogi.

Realizacja ustaleń projektu planu będzie miała niewielki wpływ na zmiany w istniejącym krajobrazie. W analizowanym obszarze zwiększona zostanie powierzchnia terenu przeznaczona pod zabudowę i drogi wewnętrzne.

Kształtowanie krajobrazu w tym kierunku jest możliwe ze względu na już istniejący w sąsiedztwie zagospodarowanie, położenie, ukształtowanie terenu, warunki gruntowo-wodne i dostępność komunikacyjną.

Kształtowanie krajobrazu w tym terenie polegać powinno przede wszystkim na:

- racjonalnym zagospodarowaniu przestrzennym,
- odpowiednim wkomponowaniu obiektów w krajobraz,
- zachowaniu w jak największej powierzchni obszarów biologicznie czynnych.

Stopień antropogenicznego przekształcenia krajobrazu jest wysoki a walory krajobrazowe otoczenia nie są szczególnie wartościowe.

Różnorodność biologiczną

Różnorodność biologiczna to zróżnicowanie życia na wszelkich poziomach jego organizacji. Na stan różnorodności biologicznej wpływają: przestrzeń, stopień przekształcenia przestrzeni przyrodniczej w związku z użytkowaniem ziemi i intensywność gospodarowania.

Realizacja ustaleń projektu planu na omawianym terenie, nie będzie ingerować w środowisko naturalne i nie wpłynie na obniżenie poziomu różnorodności biologicznej. Istniejące w obrębie projektu planu zagospodarowanie oraz prowadzona gospodarka rolna przyczyniły się do ograniczenia możliwości bytowania zwierząt. Z uwagi na sposób użytkowania omawiany obszar pozbawiony jest większych walorów przyrodniczych oraz nie wyróżnia się pod względem rzadkości występowania form przyrodniczych.

W związku z powyższym realizacja ustaleń projektu planu nie będzie wiązała się z utratą różnorodności biologicznej.

Klimat akustyczny

Obecnie w sąsiedztwie analizowanego terenu występują antropogeniczne źródła hałasu. Są to tereny zabudowy mieszkaniowej jednorodzinnej, usługowej z dobrze rozwiniętą siecią komunikacyjną.

Należy przyjąć, że jakość klimatu akustycznego w obrębie analizowanego obszaru jest dobra - brak uciążliwych źródeł hałasu.

Realizacja ustaleń projektu planu będzie miała wpływ na klimat akustyczny

analizowanego terenu. W wyniku ich realizacji źródłami emisji hałasu będą: prowadzone prace budowlane, sieć komunikacyjna oraz miejsca postojowe. Niemniej jednak skala i rodzaj planowanej zabudowy nie wpłynie na dotrzymanie norm akustycznych na terenach objętych projektem planu i w ich sąsiedztwie.

Dodatkowo należy wskazać, że poziom hałasu dla terenów zabudowy mieszkaniowej jednorodzinnej nie może przekraczać dopuszczalnego poziomu hałasu ustalonego w przepisach odrębnych odpowiednio dla zabudowy związanej ze stałym lub czasowym pobytem dzieci i młodzieży i terenów mieszkaniowych. Zgodnie z zapisami projektu planu w granicach całego obszaru objętego planem uciążliwości wynikające ze sposobu zagospodarowania i użytkowania terenu muszą zamykać się w granicach terenu do którego podmiot posiada tytuł prawny oraz zakazuje się lokalizowania przedsięwzięć mogących znacząco oddziaływać na środowisko w rozumieniu przepisów odrębnych, z wyjątkiem inwestycji celu publicznego z zakresu łączności publicznej, a także realizacji sieci i urządzeń infrastruktury technicznej.

Zdrowie ludzi

Analiza ustaleń projektu planu dowodzi, że w wyniku jego realizacji na omawianym terenie, nie wystąpią poważne zagrożenia dla zdrowia i życia ludzi. Możliwymi zagrożeniami mogą być uciążliwości związane z pogorszeniem środowiska akustycznego w trakcie realizacji ustaleń projektu planu, które po zakończeniu realizacji inwestycji, powinny ustać.

Ogólnie realizacja ustaleń omawianego dokumentu nie powinna mieć wpływu na warunki i komfort życia mieszkańców.

XI. INFORMACJE O MOŻLIWYM TRANSGRANICZNYM ODDZIAŁYWANIU NA ŚRODOWISKO

Realizacja założeń projektu planu, z uwagi na jego charakter oraz skalę nie będzie powodowała negatywnego oddziaływania na środowisko o charakterze transgranicznym.

XII. OCENA ZMIAN W ŚRODOWISKU PRZY BRAKU REALIZACJI USTALEŃ ZAWARTYCH W PROJEKCIE PLANU

Aktualnie obszar objęty projektem planu nie podlega ustaleniom miejscowego planu zagospodarowania przestrzennego.

Brak realizacji ustaleń zawartych w projekcie planu będzie wiązał się z pewnością z kontynuacją dotychczasowego sposobu użytkowania terenu, ewentualnego jego wykorzystania pod użytkowanie rolnicze.

Zgodnie z przepisami prawa ustalanie sposobu zagospodarowania obecnie na omawianym terenie może następować w drodze indywidualnych decyzji o warunkach zabudowy i ustalaniu lokalizacji celu publicznego. Wobec powyższego, w przypadku braku mpzp, spodziewać się można również rozwoju zabudowy przebiegającej w sposób niekontrolowany, jej rozproszeniu oraz braku uporządkowania formy.

Realizacja ustaleń zawartych w projekcie planu z punktu widzenia ochrony środowiska oraz biorąc pod uwagę „sztukę urbanistyczną”, jest korzystniejsza niż decyzje o warunkach zabudowy i zagospodarowania terenu ze względu na możliwość objęcia regulacją prawną

większych obszarów i spojrzenia na specyfikę danego terenu z szerszej perspektywy, nie jednostkowo.

Ustalone projektem planu przeznaczenie terenów oraz odpowiednio dobrane parametry i wskaźniki kształtowania zabudowy i zagospodarowania terenu, są tymi elementami planu, które służą ustawowemu wymogowi zachowania ładu przestrzennego, w tym urbanistyki i architektury. A także w zakresie kształtowania zabudowy i zagospodarowania terenów, w tym wprowadzonych zasad dotyczących kształtowania dachów i maksymalnej wysokości budynków mają służyć m.in. kształtowaniu bardziej spójnej, a przy tym posiadającej większy walor architektoniczny i krajobrazowy zabudowy.

XIII.WPŁYW USTALEŃ PROJEKTU PLANU NA STAN ZASOBÓW KULTUROWYCH I MATERIALNYCH ORAZ SPOSOBY ICH OCHRONY

W obszarze objętym projektem planu nie występują obiekty wpisane do gminnej ewidencji zabytków. Nie ma również obiektów objętych ochroną konserwatorską.

XIV.ROZWIĄZANIA ZAWARTE W PROJEKCIE PLANU SŁUŻĄCE ELIMINACJI LUB OGRANICZENIU NEGATYWNEGO ODDZIAŁYWANIA NA ŚRODOWISKO

W celu eliminowania lub ograniczenia negatywnego oddziaływań na środowisko istotne jest z punktu widzenia realizacji projektu planu przestrzeganie przepisów dotyczących jakości i ochrony środowiska, a w szczególności przepisów dotyczących ochrony powierzchni ziemi i wód gruntowych.

W celu zachowania walorów krajobrazowych oraz ochrony środowiska wprowadzono w projekcie planu następujące zapisy:

- zasady obsługi w zakresie infrastruktury technicznej:
 - 1) w zakresie zaopatrzenia w wodę: w oparciu o ujęcia własne – studnie, docelowo z wodociągu zbiorczego,
 - 2) w zakresie odprowadzania ścieków: do istniejącej sieci kanalizacji sanitarnej zbiorczej,
 - 3) w zakresie odprowadzania wód opadowych i roztopowych ustala się:
 - a) odprowadzenie wód opadowych do gruntu poprzez infiltrację powierzchniową,
 - b) obowiązek ujmowania wód opadowych i roztopowych z powierzchni terenów, z których spływ może stanowić zagrożenie dla środowiska przyrodniczego (parkingi, utwardzone ciągi komunikacyjne, place utwardzone) w lokalny system kanalizacji deszczowej i ich oczyszczanie przed wprowadzeniem do odbiornika;
 - 4) w zakresie elektroenergetyki: w oparciu o istniejącą sieć elektroenergetyczną (linie średnich i niskich napięć wraz z urządzeniami elektroenergetycznymi),
 - 5) w zakresie gazownictwa: w oparciu o istniejącą sieć gazową,
 - 6) w zakresie ogrzewania: w oparciu o źródła ciepła wbudowane lub wolnostojące, oparte na technologiach lub paliwach proekologicznych (np. gaz, biomasa, ekogroszek, lekki olej opałowy, elektryczność). Dopuszcza się stosowanie urządzeń do pozyskiwania energii ze źródeł odnawialnych,
 - 7) w zakresie gospodarki odpadami ustala się prowadzenie gospodarki odpadami komunalnymi zgodnie z zasadami przyjętymi na terenie gminy Rymanów,
- udział powierzchni biologicznie czynnej: nie mniej niż 50% dla terenów zabudowy

mieszkańcowi jednorodzinnej,

- wyznacza się tereny zieleni nieurządzonej, gdzie dopuszcza się, lokalizację terenowych urządzeń sportowych i rekreacyjnych, placów zabaw dla dzieci, małej architektury,
- wyznacza się teren lasu.

XV. PROPOZYCJE DOTYCZĄCE PRZEWIDYWANYCH METOD ANALIZY SKUTKÓW REALIZACJI PROJEKTU PLANU ORAZ CZĘSTOTLIWOŚCI JEJ PRZEPROWADZANIA

Niezbędne będzie dokonanie analizy zmian w zagospodarowaniu przestrzennym w okresie czasowym wynikającym z przepisów szczególnych. Metody analizy powinny uwzględniać analizę dostępnych informacji o środowisku oraz pomiary porealizacyjnej w świetle obowiązujących przepisów odrębnych.

W celu zapewnienia ochrony środowiska przyrodniczego, w szczególności ochrony najbardziej narażonego na oddziaływanie środowiska gruntowo - wodnego, istotnym jest wprowadzenie monitoringu poprzez monitoring ustaleń przyszłych miejscowych planów zagospodarowania przestrzennego zgodnie z zawartymi w nich zapisami. Monitoring powinien obejmować nadzór i kontrolę:

- realizacji założeń w zakresie gospodarki wodno - ściekowej,
- zachowania odpowiedniego udziału powierzchni czynnych biologicznie,
- prowadzonych prac budowlanych pod kątem ewentualnego naruszenia poziomów wodonośnych,
- stanu wód powierzchniowych i podziemnych,
- poziomu emisji hałasu,
- sposobu odprowadzania wód mogących zawierać szkodliwe substancje zmyte z dróg i parkingów.

Monitoring powinien być prowadzony, co najmniej raz na pięć lat (równoległe do prowadzonych obligatoryjnie analiz aktualności planów) w oparciu o badania terenowe. Częstotliwość monitoringu powinna ulegać zmianie w zależności od identyfikacji zagrożeń dla środowiska przyrodniczego związanych np. ze stanem czystości wód powierzchniowych i podziemnych, klimatem akustycznym, zanieczyszczeniem powietrza, opartych na corocznej analizie raportów o stanie środowiska wydawanych przez Wojewódzki Inspektorat Ochrony Środowiska oraz analizie ewentualnych wniosków i interwencji dotyczących skutków realizacji ustaleń projektu planu.

Proponowana metodyka: analizy własne oraz analiza ewentualnych wniosków i interwencji dotyczących skutków realizacji ustaleń projektu planu.

XVI. PROPOZYCJE ROZWIĄZAŃ ALTERNATYWNYCH, ELIMINUJĄCYCH LUB OGRANICZAJĄCYCH NEGATYWNE ODDZIAŁYWANIA NA ŚRODOWISKO I OCHRONĘ OBSZARÓW NATURA 2000

Realizacja ustaleń projektu planu nie będzie stanowiła zagrożeń dla celów i przedmiotu ochrony sieci Natura 2000.

Analizowany teren położony jest poza obszarami sieci Natura 2000. Skala, położenie i rodzaj proponowanego w projekcie planu sposobu zagospodarowania nie powodują

oddziaływania na tego typu obszary.

Należy ponadto zauważyć, że:

- położenie obszaru objętego projektem planu predysponuje ten teren do pełnienia zaproponowanych w projekcie planu sposobów zagospodarowania,
- na omawianym terenie nie występują gatunki objęte ochroną,
- teren ten nie jest narażony na zalanie wodami powodziowymi oraz na powstawanie osuwisk,
- zaproponowane przeznaczenie terenu w granicach całego obszaru objętego projektem planu nie będzie stanowiło uciążliwości wynikających ze sposobu zagospodarowania i użytkowania terenu.

Dodatkowo ustalenia projektu planu:

- są zgodne z następującymi dokumentami:
 - Studium Uwarunkowań i Kierunków Zagospodarowania Przestrzennego Gminy Rymanów,
 - opracowaniem ekofizjograficznym dla Gminy Rymanów,
 - Planem Zagospodarowania Przestrzennego Województwa Podkarpackiego uchwalonym uchwałą nr XLVIII/552/2002 Sejmiku Województwa Podkarpackiego z dnia 30 sierpnia 2002 r.,
- nie naruszają przepisów ochrony środowiska,
- nie naruszają przepisów ustawy o ochronie gruntów rolnych i leśnych.

W związku z powyższym nie ma konieczności wprowadzania rozwiązań alternatywnych, eliminujących lub ograniczających negatywne oddziaływania na środowisko i ochronę obszarów Natura 2000.

XVII. STRESZCZENIE

Prognoza oddziaływania na środowisko do projektu Miejscowego Planu Zagospodarowania Przestrzennego Gminy Rymanów „KRÓLIK POLSKI 1/2019”, opracowana została dla obszaru objętego projektem planu z uwzględnieniem powiązań z sąsiednimi terenami.

Projekt planu wyznacza tereny zabudowy mieszkaniowej jednorodzinnej, teren lasu oraz komunikacji - drogi wewnętrzne.

Proponowany sposób zagospodarowania terenu przedstawiony w projekcie planu będzie zgodny z uwarunkowaniami przyrodniczymi analizowanego obszaru – ukształtowaniem terenu, warunkami gruntowo-wodnymi oraz krajobrazowymi.

Głównym celem prognozy jest ocena najbardziej prawdopodobnych wpływów na środowisko, jakie może wywołać realizacja ustaleń zawartych w projekcie planu obejmujących analizowany teren.

Administracyjnie teren objęty opracowaniem położony jest w miejscowości Królik Polski, w Gminie Rymanów, na terenie powiatu krośnieńskiego, w południowej części województwa podkarpackiego.

W obrębie analizowanego obszaru występują tereny niezabudowane, nieużytki rolne, okresowo koszone oraz las.

Teren projektu planu graniczy z terenami zabudowy mieszkaniowej jednorodzinnej

miejscowości Królik Polski, z terenami dróg publicznych oraz gruntami rolnymi i zrdzewieniami.

Całkowity obszar projektu planu zajmuje powierzchnię ok. 2,30 ha.

Omawiany teren położony jest w Obszarze Chronionego Krajobrazu Beskidu Niskiego. Leży poza obszarami sieci Natura 2000.

Ustalenia projektu planu nie naruszają terenów: parków narodowych, rezerwatów przyrody, parków krajobrazowych ani obszarów Europejskiej Sieci Ekologicznej Natura 2000.

Teren opracowania leży poza obszarem Głównych Zbiorników Wód Podziemnych.

W obszarze projektu planu nie ma zlokalizowanych ujęć wody (podziemnych i powierzchniowych). Również obszar objęty projektem planu nie leży w strefach ochrony bezpośredniej lub pośredniej ujęć wód.

Analizowany teren nie jest szczególnie cenny pod względem przyrodniczym i krajobrazowym.

Obszar objęty projektem planu nie jest narażone na zalanie wodami powodziowymi oraz osuwanie się mas ziemnych.

Istotne ustalenia projektu planu:

§ 2. 1. Ustala się przeznaczenie terenów oznaczonych na rysunku planu symbolami:

- 6) 1MN, 2MN – tereny zabudowy mieszkaniowej jednorodzinnej;
- 7) 1Zn, 2Zn, 3Zn, 4Zn, 5Zn – tereny zieleni nieurządzonej;
- 8) 1ZL – teren lasu;
- 9) 1KDW – teren komunikacji - droga wewnętrzna;
- 10) 1KP – teren komunikacji – parking.

§ 3. 1. W granicach całego obszaru objętego planem dopuszcza się:

- 4) lokalizację obiektów tymczasowych związanych z realizacją zagospodarowania i zabudowy zgodnie z ustaleniami planu;
- 5) budowę sieci i urządzeń infrastruktury technicznej oraz przebudowę istniejącej infrastruktury pod warunkiem, że nie wykluczy to możliwości zagospodarowania terenów zgodnie z ich przeznaczeniem określonym w planie;
- 6) wydzielanie działek dla urządzeń infrastruktury technicznej o powierzchni zgodnej z potrzebami. Nie mają w takich przypadkach zastosowania ustalone w przepisach szczegółowych minimalne powierzchnie nowo wydzielanych działek.

§4. 1. Zasady obsługi w zakresie infrastruktury technicznej:

- 15) w zakresie zaopatrzenia w wodę: w oparciu o ujęcia własne – studnie;
- 16) w zakresie odprowadzania ścieków: do istniejącej sieci kanalizacji sanitarnej zbiorczej przebiegającej po północnej stronie obszaru planu o średnicy 200 mm;
- 17) w zakresie odprowadzania wód opadowych i roztopowych ustala się:
 - e) odprowadzenie wód opadowych do gruntu poprzez infiltrację powierzchniową,
 - f) obowiązek ujmowania wód opadowych i roztopowych z powierzchni terenów, z których spływ może stanowić zagrożenie dla środowiska przyrodniczego (parkingi, utwardzone ciągi komunikacyjne, place utwardzone) w lokalny system kanalizacji deszczowej i ich oczyszczanie przed wprowadzeniem do odbiornika;
- 18) w zakresie elektroenergetyki: w oparciu o istniejącą sieć elektroenergetyczną (linie średnich i niskich napięć wraz z urządzeniami elektroenergetycznymi);
- 19) w zakresie gazownictwa: w oparciu o istniejącą sieć gazową;
- 20) w zakresie ogrzewania: w oparciu o źródła ciepła wbudowane lub wolnostojące, oparte na

technologiach lub paliwach proekologicznych (np. gaz, biomasa, ekogroszek, lekki olej opałowy, elektryczność).

21) w zakresie gospodarki odpadami ustala się prowadzenie gospodarki odpadami komunalnymi zgodnie z zasadami przyjętymi na terenie gminy Rymanów.

Rozdział 2.

Przepisy szczegółowe

§ 5. 1. Wyznacza się tereny zabudowy mieszkaniowej jednorodzinnej, oznaczone na rysunku planu symbolami: 1MN o powierzchni 0,25 ha, 2MN o powierzchni 1,45 ha.

3. Na terenach, o których mowa w ust. 1. dopuszcza się lokalizację budynków rekreacji indywidualnej.

4. Ustala się następujące warunki zagospodarowania i obsługi komunikacyjnej:

7) obsługa komunikacyjna z drogi wewnętrznej IKDW łączącej się z drogą publiczną oznaczoną na rysunku planu symbolem KDZ;

8) nieprzekraczalne linie zabudowy: 4,0 m od linii rozgraniczającej drogi IKDW, zgodnie z rysunkiem planu;

9) dopuszcza się podział na działki budowlane. Każda nowo wydzielona działka nie może być mniejsza niż 0,08 ha;

10) dopuszcza się lokalizację budynków gospodarczych, garaży wolnostojących i wiat;

11) minimalna liczba stanowisk postojowych: 2 dla budynku mieszkalnego (z uwzględnieniem miejsc w garażu);

12) parametry i wskaźniki kształtowania zabudowy:

g) udział powierzchni biologicznie czynnej: nie mniej niż 50%,

h) powierzchnia zabudowy: do 30%,

i) intensywność zabudowy: od 0,05 do 0,6 ,

j) wysokość zabudowy nie większa niż 10,0 m dla budynków mieszkalnych oraz 6,0 m dla pozostałych budynków,

k) poziomy wymiar budynku nie może przekroczyć 20,0 m,

l) geometria dachów: dachy płaskie, jedno, dwu lub wielospadowe, o kącie nachylenia głównych połaci do 45°.

§ 6. 1. Wyznacza się tereny zieleni nieurządzonej, oznaczone na rysunku planu symbolami 1Zn o powierzchni 0,02 ha, 2Zn o powierzchni 0,07 ha, 3Zn o powierzchni 0,02 ha, 4Zn o powierzchni 0,04 ha, 5Zn o powierzchni 0,05 ha.

2. Na terenach wymienionych w ust. 1 dopuszcza się realizację ciągów pieszych i rowerowych oraz zagospodarowanie w formie zieleni urządzonej.

3. Na terenach 4Zn, 5Zn zakazuje się zagospodarowania w formie zieleni wysokiej.

4. Na terenie 5Zn dopuszcza się lokalizację terenowych urządzeń sportowych i rekreacyjnych, placów zabaw dla dzieci, malej architektury.

5. Dostęp komunikacyjny do terenów Zn z drogi wewnętrznej IKDW.

§ 7. 1. Wyznacza się teren lasu oznaczony symbolem 1ZL o powierzchni 0,13 ha z przeznaczeniem do użytkowania leśnego.

2. W terenie 1ZL zakazuje się lokalizacji budynków.

§ 8. 1. Wyznacza się tereny komunikacji:

3) drogi wewnętrznej oznaczonej symbolem IKDW o szerokości w liniach rozgraniczających 8,0 m o powierzchni 0,30 ha;

4) parkingu oznaczonego symbolem IKP o powierzchni 0,02 ha.

2. W liniach rozgraniczających terenów wymienionych w ustępie 1:

- 3) *dopuszcza się realizację zjazdów i lokalizację towarzyszących urządzeń komunikacyjnych;*
- 4) *zakazuje się lokalizowania obiektów budowlanych i urządzeń niezwiązanych z potrzebami zarządzania drogami lub potrzebami ruchu drogowego.*

§9. *Do czasu realizacji ustaleń planu tereny pozostają w dotychczasowym użytkowaniu bez możliwości realizacji zabudowy tymczasowej nie związanej z realizacją zagospodarowania zgodnego z ustaleniami planu.*

Ustalenia projektu planu:

- są zgodne z następującymi dokumentami:
- Studium Uwarunkowań i Kierunków Zagospodarowania Przestrzennego Gminy Rymanów,
- opracowaniem ekofizjograficznym Gminy Rymanów,
- Planem Zagospodarowania Przestrzennego Województwa Podkarpackiego uchwalonym uchwałą nr XLVIII/552/2002 Sejmiku Województwa Podkarpackiego z dnia 30 sierpnia 2002 r.,
- nie naruszają przepisów ochrony środowiska,
- nie naruszają przepisów ustawy o ochronie gruntów rolnych i leśnych,
- nie naruszają przepisów ustawy o ochronie przyrody.

Przeznaczenie terenu pod określony w projekcie planu sposób zagospodarowania nie spowoduje znaczącego ponadstandardowego oddziaływania na środowisko, a w szczególności na: różnorodność biologiczną, ludzi, zwierzęta, rośliny, powietrze, krajobraz, klimat, zasoby naturalne, dobra materialne i wodę.

W celu zachowania walorów krajobrazowych oraz ochrony środowiska wprowadzono w projekcie planu następujące zapisy:

- zasady obsługi w zakresie infrastruktury technicznej:
 - 1) w zakresie zaopatrzenia w wodę: w oparciu o ujęcia własne – studnie, docelowo z wodociągu zbiorczego,
 - 2) w zakresie odprowadzania ścieków: do istniejącej sieci kanalizacji sanitarnej zbiorczej,
 - 3) w zakresie odprowadzania wód opadowych i roztopowych ustala się:
 - a) odprowadzenie wód opadowych do gruntu poprzez infiltrację powierzchniową,
 - b) obowiązek ujmowania wód opadowych i roztopowych z powierzchni terenów, z których spływ może stanowić zagrożenie dla środowiska przyrodniczego (parkingi, utwardzone ciągi komunikacyjne, place utwardzone) w lokalny system kanalizacji deszczowej i ich oczyszczanie przed wprowadzeniem do odbiornika;
 - 4) w zakresie elektroenergetyki: w oparciu o istniejącą sieć elektroenergetyczną (linie średnich i niskich napięć wraz z urządzeniami elektroenergetycznymi),
 - 5) w zakresie gazownictwa: w oparciu o istniejącą sieć gazową,
 - 6) w zakresie ogrzewania: w oparciu o źródła ciepła wbudowane lub wolnostojące, oparte na technologiach lub paliwach proekologicznych (np. gaz, biomasa, ekogroszek, lekki olej opałowy, elektryczność). Dopuszcza się stosowanie urządzeń do pozyskiwania energii ze źródeł odnawialnych,
 - 7) w zakresie gospodarki odpadami ustala się prowadzenie gospodarki odpadami komunalnymi zgodnie z zasadami przyjętymi na terenie gminy Rymanów,
- udział powierzchni biologicznie czynnej: nie mniej niż 50% dla terenów zabudowy

mieszkańcowi jednorodzinnej,

- wyznacza się tereny zieleni nieurządzonej, gdzie dopuszcza się, lokalizację terenowych urządzeń sportowych i rekreacyjnych, placów zabaw dla dzieci, małej architektury,
- wyznacza się teren lasu.

Podstawowym celem z zakresu ochrony środowiska ustaleń projektu planu jest przestrzeganie przepisów dotyczących jakości i ochrony środowiska, a w szczególności: ochrony powierzchni ziemi i wód gruntowych.

Zapisy projektu planu uwzględniają:

- ochronę środowiska gruntowo-wodnego poprzez prowadzenie odpowiedniej gospodarki wodno – ściekowej oraz gospodarki odpadami,
- ochronę powietrza poprzez wprowadzenie zasad obsługi w zakresie ogrzewania opartego na technologiach lub paliwach proekologicznych,
- zachowanie walorów krajobrazowych przez właściwe wkomponowanie obiektów w krajobraz, w tym wprowadzonych zasad dotyczących kształtowania dachów i maksymalnej wysokości budynków, które mają służyć m.in. kształtowaniu bardziej spójnej, a przy tym posiadającej większy walor architektoniczny i krajobrazowy zabudowy.

Istotna ingerencja realizacji ustaleń projektu planu w środowisko ograniczy się do terenu objętego projektem planu i będzie polegała głównie na:

- zmianie ukształtowania powierzchni terenu, gdzie powierzchniowa warstwa gleby ulegnie zerwaniu i przemieszaniu,
- wzroście emisji hałasu i zanieczyszczenia do środowiska,
- możliwości wystąpienia zmian pH gleby i poziomu zwierciadła wody gruntowej,
- możliwości wystąpienia zanieczyszczeń wód gruntowych i gleby,
- zmianie przeznaczenia gruntów,
- utrudnieniu warunków infiltracji,
- okresowej zmianie stosunków wodnych w trakcie prowadzonych prac budowlanych.

Lokalizacja obszaru objętego projektem planu, wielkość tego obszaru oraz zaproponowane przeznaczenie powodują, że nie nastąpi ingerencja w cele ochrony środowiska ustanowione na szczeblu międzynarodowym, wspólnotowym i krajowym.

Realizacja ustaleń projektu planu, nie będzie stwarzała innych niż wymienione powyżej zagrożeń dla życia i zdrowia ludzi. Koniecznym jest przy zagospodarowaniu obszaru przestrzeganie przepisów dotyczących jakości i ochrony środowiska, a w szczególności dotyczących ochrony powierzchni ziemi i wód gruntowych.