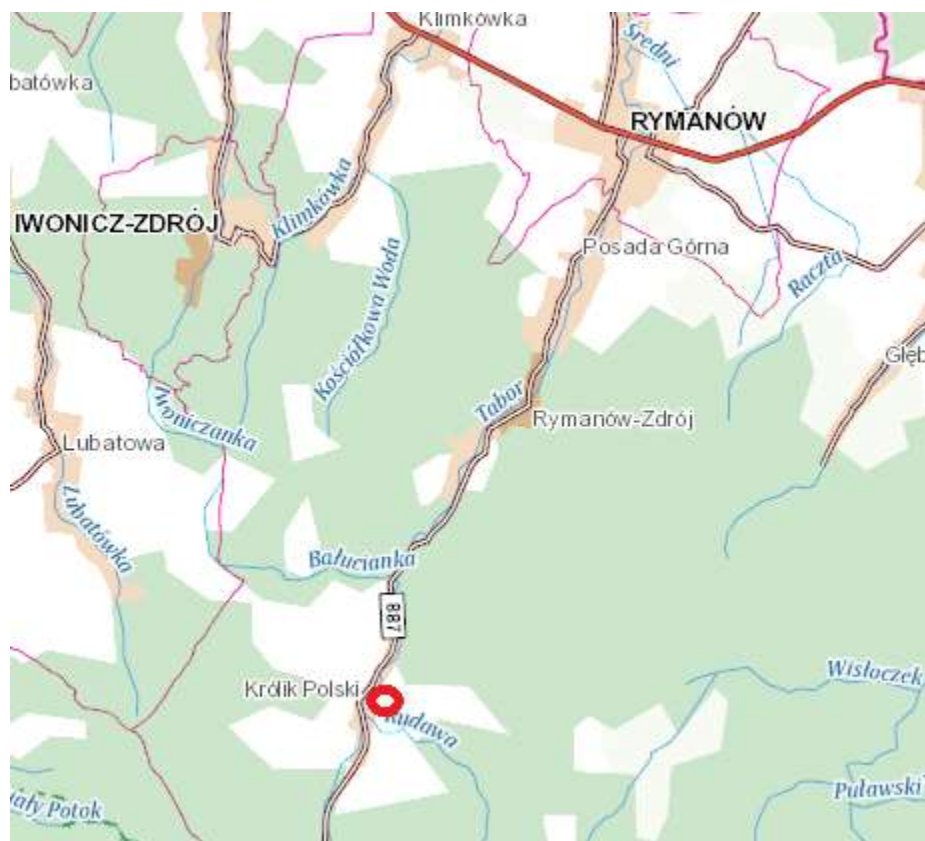


MIEJSCOWY PLAN ZAGOSPODAROWANIA PRZESTRZENNEGO
„KRÓLIK POLSKI – CMENTARZ WRAZ Z OTOCZENIEM”

PROGNOZA ODDZIAŁYWANIA NA ŚRODOWISKO



Opracowanie:
mgr Filip Bocianowski
mgr Małgorzata Bocianowska

Filip Bocianowski
Małgorzata Bocianowska

Miejsce Piastowe, grudzień 2023 r.

Spis treści:

I. PRZEDMIOT OPRACOWANIA, PODSTAWA PRAWNA, CELE I METODYKA SPORZĄDZANIA PROGNOZY	3
II. POŁOŻENIE I OGÓLNA CHARAKTERYSTYKA ŚRODOWISKA OMAWIANEGO TERENU	4
III. PROBLEMY OCHRONY ŚRODOWISKA I DZIEDZICTWA KULTUROWEGO, ISTOTNE Z PUNKTU WIDZENIA REALIZACJI PROJEKTOWANEGO DOKUMENTU	9
IV. PRZEWIDYWANE ZNACZĄCE ODDZIAŁYWANIA NA OBSZARY NATURA 2000.....	13
V. CELE OCHRONY ŚRODOWISKA USTANOWIONE NA SZCZEBLU MIĘDZYNARODOWYM, WSPÓLNOTOWYM I KRAJOWYM, ISTOTNE Z PUNKTU WIDZENIA PROJEKTOWANEGO DOKUMENTU, ORAZ SPOSOBY, W JAKICH TE CELE I INNE PROBLEMY ŚRODOWISKA ZOSTAŁY UWZGLĘDNIONE PODCZAS OPRACOWYWANIA DOKUMENTU	14
VI. INFORMACJA O GŁÓWNYCH CELACH PROJEKTU PLANU, ZAWARTOŚCI ORAZ JEGO POWIĄZANIACH Z INNYMI DOKUMENTAMI.....	18
VII. OCENA ROZWIĄZAŃ ZAWARTYCH W PROJEKTOWANYM DOKUMENCIE.....	28
VIII. OCENA ZGODNOŚCI PROJEKTOWANEGO UŻYTKOWANIA I ZAGOSPODAROWANIA TERENÓW Z UWARUNKOWANIAMI OKREŚLONYMI W OPRACOWANIU EKOFIZJOGRAFICZNYM.....	30
IX. OCENA ROZWIĄZAŃ ZAWARTYCH W PROJEKCIE PLANU WYNIKAJĄCYCH Z PRZEPISÓW OCHRONY ŚRODOWISKA ORAZ SKUTKI REALIZACJI ZAŁOŻEŃ PROJEKTU PLANU DLA USTANOWIONYCH FORM OCHRONY PRZYRODY	30
X. ANALIZA I OCENA WPŁYWU REALIZACJI USTALEŃ PROJEKTU PLANU NA PODSTAWOWE KOMPONENTY ŚRODOWISKA PRZYRODNICZEGO, IDENTYFIKACJA NAJWAŻNIEJSZYCH PROBLEMÓW ŚRODOWISKOWYCH	32
XI. INFORMACJE O MOŻLIWYM TRANSGRANICZNYM ODDZIAŁYWANIU NA ŚRODOWISKO	38
XII. OCENA ZMIAN W ŚRODOWISKU PRZY BRAKU REALIZACJI USTALEŃ ZAWARTYCH W PROJEKCIE PLANU	39
XIII. WPŁYW USTALEŃ PROJEKTU PLANU NA STAN ZASOBÓW KULTUROWYCH I MATERIALNYCH ORAZ SPOSOBY ICH OCHRONY	39
XIV. ROZWIĄZANIA ZAWARTE W PROJEKCIE PLANU SŁUŻĄCE ELIMINACJI LUB OGRANICZENIU NEGATYWNEGO ODDZIAŁYWANIA NA ŚRODOWISKO	39
XV. PROPOZYCJE DOTYCZĄCE PRZEWIDYWANYCH METOD ANALIZY SKUTKÓW REALIZACJI PROJEKTU PLANU ORAZ CZĘSTOTLIWOŚCI JEJ PRZEPROWADZANIA.....	41
XVI. PROPOZYCJE ROZWIĄZAŃ ALTERNATYWNYCH, ELIMINUJĄCYCH LUB OGRANICZAJĄCYCH NEGATYWNE ODDZIAŁYWANIA NA ŚRODOWISKO I OCHRONĘ OBSZARÓW NATURA 2000.....	42
XVII. STRESZCZENIE.....	42
XVIII. SPIS ZAŁĄCZNIKÓW	46

I. PRZEDMIOT OPRACOWANIA, PODSTAWA PRAWNA, CELE I METODYKA SPORZĄDZANIA PROGNOZY

Przedmiotem niniejszego opracowania jest prognoza oddziaływania na środowisko (zwana dalej prognozą) wykonana dla potrzeb postępowania prowadzonego w ramach strategicznej oceny oddziaływania na środowisko realizacji ustaleń projektu Miejscowego Planu Zagospodarowania Przestrzennego „Królik Polski – cmentarz wraz z otoczeniem” obejmującego teren położony w miejscowości Królik Polski w Gminie Rymanów (zwanego w dalszej części opracowania projektem planu), dla obszaru objętego projektem planu z uwzględnieniem powiązań z sąsiednimi terenami.

Przeprowadzenie strategicznej oceny oddziaływania na środowisko wymagane jest dla projektów planów zagospodarowania przestrzennego zgodnie z art. 46 ustawy z dnia 3 października 2008 r. o udostępnianiu informacji o środowisku i jego ochronie, udziale społeczeństwa w ochronie środowiska oraz o ocenach oddziaływania na środowisko (Dz. U. z 2023 r., poz. 1094 ze zm.).

Zakres i stopień szczegółowości informacji wymaganych w prognozie jest zgodny z art. 51 i 52 cytowanej ustawy oraz ze stosownymi uzgodnieniami z Regionalnym Dyrektorem Ochrony Środowiska w Rzeszowie i Państwowym Powiatowym Inspektorem Sanitarnym w Krośnie.

Celem prognozy jest analiza potencjalnych zagrożeń i przekształceń środowiska oraz zmiany warunków życia ludzi wynikających z oceny skutków wpływu realizacji ustaleń projektu planu na środowisko przyrodnicze, a także sposobów eliminacji lub ograniczenia skutków tego oddziaływania.

Prognozę oddziaływania na środowisko projektu planu wykonano w oparciu o dostępne materiały oraz wizję w terenie, która polegała na zapoznaniu się z istniejącymi warunkami środowiskowymi omawianego terenu. Przeanalizowano projekt planu pod względem wpływu, jaki wywrze jego realizacja na środowisko przyrodnicze. Zapoznano się z publikacjami naukowymi, aktami prawnymi, opiniami geotechnicznymi (listopad 2022 r., sierpień 2023 r.), opracowaniem ekofizjograficznym podstawowym sporządzonym na potrzeby Studium Uwarunkowań i Kierunków Zagospodarowania Przestrzennego gminy Rymanów, Studium Uwarunkowań i Kierunków Zagospodarowania Przestrzennego Gminy Rymanów ze zm. oraz z innymi publikacjami związanymi z przedmiotem opracowania.

Istota prognozy zawiera się w ocenie na ile ustalenia zawarte w projekcie planu pozwolą na zachowanie istniejących wartości środowiska, wzbogacą lub odtworzą obniżone wartości środowiska oraz będą potęgować istniejące zagrożenia.

Analizy przeprowadzone w prognozie oparto na następujących założeniach:

- stanem odniesienia jest obecny stan zagospodarowania i użytkowania terenów,
- ustalenia zawarte w projekcie planu będą realizowane w bliższej lub dalszej przyszłości,
- nastąpi całkowita realizacja ustaleń projektu planu,
- stanem docelowym będzie hipotetyczny stan środowiska po zrealizowaniu ustaleń projektu planu.

Teren objęty projektem planu wykazuje małe zróżnicowanie pod względem przyrodniczym i w sposobie zagospodarowania.

Przy sporządzaniu prognozy oddziaływania na środowisko projektu planu nie napotkano trudności wynikających z niedostatków techniki lub braków we współczesnej

wiedzy.

II. POŁOŻENIE I OGÓLNA CHARAKTERYSTYKA ŚRODOWISKA OMAWIANEGO TERENU

Położenie i charakterystyka terenu

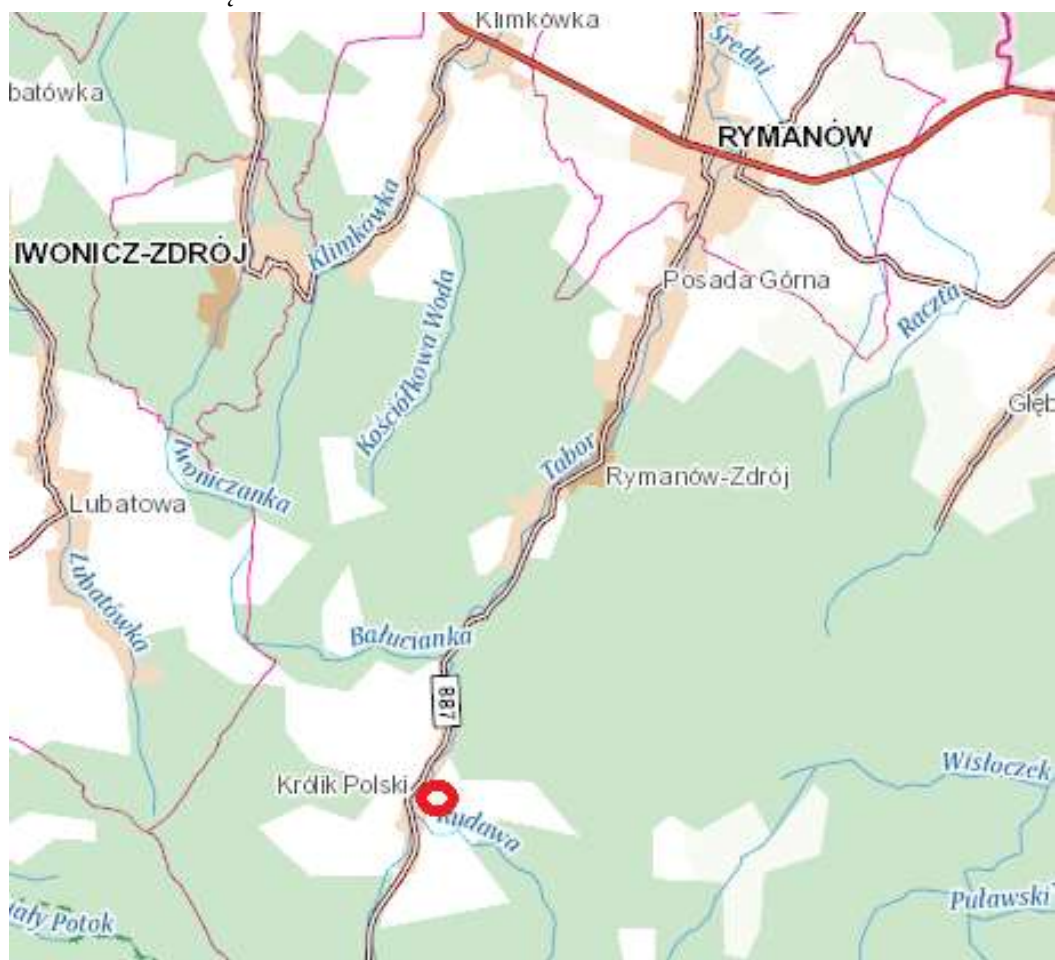
Administracyjnie teren objęty opracowaniem położony jest w miejscowości Królik Polski, w Gminie Rymanów, na terenie powiatu krośnieńskiego, w południowej części województwa podkarpackiego (Rysunek 1).

Teren opracowania obejmuje teren istniejącego cmentarza, w sąsiedztwie którego położone są tereny rolnicze, tereny zabudowy mieszkaniowej jednorodzinnej i zagrodowej, usługowej – usług kultu religijnego (kościół), a także tereny komunikacji tj. drogi dojazdowe i lokalne.

Całkowity obszar objęty projektem planu zajmuje powierzchnię około ok. 25,0 ha.

Według podziału Kondrackiego na regiony fizycznogeograficzne (J. Kondracki, Wydawnictwo Naukowe PWN, 2009 r.), teren objęty opracowaniem położony jest w obrębie mezoregionów Pogórze Bukowskie, na terenie makroregionu Pogórze Środkowobeskidzkie, znajdującego się na terenie Zewnętrznych Karpat Zachodnich.

Pogórze Bukowskie rozpościera się pomiędzy doliną rzeki Jasiołki na zachodzie a dolinami rzek Sanu i Osławy na wschodzie. Od południa graniczy z Beskidem Niskim i Bieszczadami Zachodnimi oraz Górami Sanocko – Turczańskimi. A od północy z Kotliną Jasielsko – Krośnieńską.



Rysunek 1. Lokalizacja teren (orientacja) objętego projektem planu (źródło: www.geoportal.gov.pl).

W projekcie planu tereny zostały przeznaczone pod teren cmentarza (część istniejąca i część planowana do rozbudowy). Dodatkowo w obrębie projektu planu wskazano strefy ochrony sanitarnej od cmentarza (150 m i 50 m). Wskazano również tereny rolnictwa, teren usług, tereny usług kultu religijnego, teren usług edukacji – szkoła podstawowa, tereny zabudowy mieszkaniowej jednorodzinnej, tereny zabudowy związanej z rolnictwem, tereny rolnictwa z zakazem zabudowy, tereny wód powierzchniowych śródlądowych, teren lasu, tereny zieleni naturalnej oraz tereny komunikacji i parkingi. Należy zwrócić uwagę, że wyznaczone w projekcie planu przeznaczenie terenów w obrębie strefy sanitarnej od cmentarza w przeważającej części odpowiada istniejącemu zagospodarowaniu obszaru.

Ukształtowanie terenu

Wysokości bezwzględne terenu wynoszą od 450 m n.p.m. do 480 m n.p.m. Jest to zachodnia część stoku wzniesienia zlokalizowanego na wschód od przedmiotowego terenu opracowania.

Na omawianym obszarze według bazy SOPO (System Osłony Przeciwsuwiskowej, <http://geoportal.pgi.gov.pl/SOPO>) znajduje się nieaktywne osuwisko o numerze 49848.

Użytkowanie terenu, klasyfikacja gruntów

W ewidencji gruntów na omawianych terenach występują grunty rolne tj.: grunty orne (R), pastwiska trwałe (Ps) i łąki (Ł) różnych klas od V do III oraz grunty zabudowane (Br) i inne tereny zabudowane (Bi).

Geologia

Obszar opracowania zlokalizowany jest w obrębie Karpat Zewnętrznych (Fliszowych), które zbudowane są z naprzemianległych skał piaskowcowo-łupkowych wieku kreda-neogen. Osady fliszowe ze względu na zróżnicowane warunki sedymentacji tworzą kilka jednostek tektoniczno-facjalnych, tzw. płaszczowin, które w wyniku fałdowań mezozoicznych zostały nasunięte na siebie. Na powierzchni osadów fliszowych zalegają czwartorzędowe osady stokowe.

W budowie geologicznej tego terenu wyróżnia się paleogenu (trzeciorzęd) i neogenu (czwartorzęd).

Utwory paleogenu na omawianym terenie wykształcone są w postaci utworów piaskowcowo - łupkowych zaliczonych do warstw krośnieńskich oraz warstw ciężkowickich i hieroglifowych (warstwy krośnieńskie górne).

Na utworach paleogenu zalegają utwory neogenu wykształcone w postaci glin, glin piaszczystych, pyłów piaszczystych, piasków gliniastych oraz żwirów gliniastych w dolinach rzecznych.

Mięszość utworów neogenu jest zróżnicowana i wynosi od 0,5 m do kilku metrów w dolinach cieków i lokalnych obniżeniach. Przypowierzchniową warstwę stanowi gleba.

Dla części terenu przewidzianego pod rozbudowę cmentarza wykonane zostały opinie geotechniczne (mgr inż. Kazimierz Filar, listopad 2022 r., sierpień 2023 r., Rymanów). W trakcie prowadzonych prac niezbędnych do przygotowania ww. opinii nie stwierdzono występowania gruntów organicznych jak również poziomu wodonośnego.

Jedynie w okresie długotrwałych opadów deszczu oraz intensywnych roztopów mogą wystąpić okresowe sączenia wód (w rumoszu skalnym) na granicy warstw neogenu i paleogenu. Typowe poziomy wodonośne mogą występować tu w warstwach paleogenu (warstwy krośnieńskie górne) na głębokości od kilkunastu do kilkudziesięciu metrów ppt.

głównie o charakterze szczelinowym. W oparciu o przeprowadzone badania warunki gruntowe na przedmiotowym terenie można określić jako proste. Nie stwierdzono zjawisk osuwiskowych. Wody opadowe i roztopowe zaleca się odprowadzić poza teren inwestycji.

Złoża kopalin

Na terenie opracowania nie występują złoża kopalin. Teren ten nie leży w terenie i/lub w obszarze górniczym.

Wody powierzchniowe

Teren objęty projektem planu leży w zlewni potoku Morwawa. Potok ten stanowi lewobrzeżny dopływ rzeki Wisłok.

Obszar opracowania znajduje się w obrębie wydzielonej Jednolitej Część Wód Powierzchniowych Morwawa RW20000722629.

Według Planu Gospodarowania Wodami na obszarze dorzecza Wisły przyjętym rozporządzeniem Ministra Infrastruktury z dnia 4 listopada 2022 r. w sprawie Planu gospodarowania wodami na obszarze dorzecza Wisły (Dz. U. z 2023 r. poz. 300):

Typ JCWP - potok lub mała rzeka fliszowa o charakterze węglanowym; status JCWP – silnie zmieniona część wód, ocena potencjału ekologicznego – słaby potencjał ekologiczny; ocena stanu (ogólny) – zły stan wód; ocena ryzyka nieosiągnięcia celów środowiskowych – zagrożona; JCWP przeznaczona do poboru wody na potrzeby zaopatrzenia ludności w wodę przeznaczoną do spożycia przez ludzi; cel środowiskowy JCWP – osiągnięcie dobrego potencjału i stanu chemicznego wód; cała zlewnia JCWP stanowi obszar wrażliwy na eutrofizację wywołaną zanieczyszczeniami pochodzącymi ze źródeł komunalnych rozumianą jako wzbogacanie wód biogenami, w szczególności związkami azotu lub fosforu, powodującymi przyspieszony wzrost glonów oraz wyższych form życia roślinnego, w wyniku którego następują niepożądane zakłócenia biologicznych stosunków w środowisku wodnym oraz pogorszenie jakości tych wód; obszary przeznaczone do ochrony siedlisk lub gatunków, dla których utrzymanie lub poprawa stanu jest ważnym czynnikiem w ich ochronie – obszar chronionego krajobrazu Beskidu Niskiego, obszary Natura 2000: Beskid Niski, Ładzin, Wisłok Środkowy z Dopływami, Ostoja Jaślicka, Rymanów; obszary przeznaczone do ochrony gatunków zwierząt wodnych o znaczeniu gospodarczym – nie występują obszary przeznaczone do ochrony gatunków zwierząt wodnych o znaczeniu Gospodarczym; planowane inwestycje spełniające przesłanki odstępstwa z art. 4 ust. 7 RDW (wg stanu na 2021 rok) – nie, dla danej JCWP nie zostało ustanowione odstępstwo z art. 4 ust. 7 Ramowej Dyrektywy Wodnej.

Przedmiotowa JCWP objęta jest prowadzonym przez Wojewódzki Inspektorat Ochrony Środowiska w Rzeszowie monitoringiem.

Według załącznika nr 1 do Rozporządzenia Dyrektora Regionalnego Zarządu Gospodarki Wodnej w Krakowie z dnia 10 października 2017 r. zmieniającego rozporządzenie w sprawie warunków korzystania z wód regionu wodnego Górnej Wisły (Dz. Urz. Woj. Pod. z dnia 13 października 2017 r., poz. 3369), przedmiotowa JCWP ma ten sam wykaz celów środowiskowych jak w w/w PGWDW. Nie została zamieszczona w Załączniku nr 4 do w/w Rozporządzenia (Wykaz cieków, dla których konieczne jest zachowanie możliwości migracji ryb dwuśrodowiskowych wraz z przypisaniem im charakterystycznych gatunków ryb). Natomiast w załączniku nr 5 do w/w Rozporządzenia

(Wykaz jednolitych części wód powierzchniowych (JCWP) zagrożonych nieosiągnięciem wyznaczonych celów środowiskowych do 2021 r.) została wskazana jako zagrożona.

W obrębie obszaru projektu planu nie ma zlokalizowanych ujęć wody powierzchniowej.

Obszar ten nie leży w strefie ochrony bezpośredniej i pośredniej ujęć wód powierzchniowych.

Wody powodziowe

Teren projektu planu na niewielkim obszarze zlokalizowanym wzdłuż potoku Morwawa znajduje się w obszarze szczególnego zagrożenia powodzią (Q1% i Q10%) - <https://wody.isok.gov.pl/>.

Wody podziemne

Omawiany obszar leży na terenie wschodniej części Karpat fliszowych zaliczanych do regionu hydrogeologicznego karpackiego i subregionu zewnętrznokarpackiego (Paczyński, 1993). Ponieważ pod względem geologicznym omawiany region jest niejednorodny, strefa zawodniona tworzy nieciągły poziom wodonośny o zróżnicowanych cechach.

Wody wgłębne występujące w obrębie omawianego terenu to głównie wody zbiornika czwartorzędowego występujące w utworach deluwialnych, na głębokości od 1,1 do 2,2 m. Poziom czwartorzędowy to poziom przypowierzchniowy, pozostający w bezpośrednim kontakcie z powierzchnią – reaguje on wprost na istniejące warunki hydrologiczne: stany wód w ciekach, wielkość opadów atmosferycznych. W najniższej części terenu, gdzie w podłożu dominują łupki, które utrudniają odpływ wód opadowych, wody te powodują uplastycznienie gruntów. Zmiany plastyczności gruntów mogą ulegać zmianie w zależności od wilgotności pory roku.

Natomiast wody zbiornika trzeciorzędowego (szczelinowe i szczelinowo – porowe) występują w obrębie utworów fliszowych i uzależnione są od systemów szczelin i spękań w obrębie ławic piaskowcowych. Są to wody o charakterze porowym, zasilane głównie wodą pochodzenia atmosferycznego poprzez osady czwartorzędowe lub bezpośrednio na wychodniach. Stopień zawodnienia utworów fliszowych, uzależniony jest głównie od intensywności ich zeszczelinowacenia. Zwierciadło wody ma charakter naporowy i występuje na głębokości od kilku do kilkunastu m p.p.t.

Oba te poziomy pozostają często w związku hydraulicznym.

Wyżej przedstawione wody wgłębne tworzą Główny Zbiornik Wód Podziemnych Nr 432 „Zbiornik Doliny rzeki Wisłok”. Zbiornik ten zaliczony został do głównych zbiorników wód podziemnych w Polsce, jako ten, który w przyszłości stanie się źródłem zaopatrzenia w wodę pitną. Jest to zbiornik płytki, w obrębie utworów czwartorzędowych zupełnie nie izolowany lub słabo izolowany od powierzchni głównie utworami słabo przepuszczalnymi lub nieprzepuszczalnymi.

Omawiany teren położony jest poza obszarem w/w GZWP.

Obszar objęty projektem planu znajduje się w zasięgu Jednolitej Części Wód Podziemnych PLGW2000152 (JCWPd). Przedmiotowa JCWPd 152 jest monitorowana, stan chemiczny – dobry, stan ilościowy – dobry, stan JCWPd – dobry, w ocenie ryzyka nieosiągnięcia celu środowiskowego – niezagrożona.

Cele przedstawione dla JCWPd 152 zostały również wskazane w załączniku nr 1 do Rozporządzenia Dyrektora Regionalnego Zarządu Gospodarki Wodnej w Krakowie z dnia 10 października 2017 r. zmieniającego rozporządzenie w sprawie warunków korzystania

z wód regionu wodnego Górnej Wisły (Dz. Urz. Woj. Pod. z dnia 13 października 2017 r., poz. 3369).

Jednolita Część Wód Podziemnych PLGW2000152 znajduje się w rejestrze obszarów chronionych, wymienionych wart. 317 ust. 4 ustawy z dnia 20 lipca 2017 r. Prawo wodne (Dz. U. z 2022 r., poz. 2625 ze zm.) tj.:

- przeznaczonych do poboru wody na potrzebę zaopatrzenia ludności w wodę przeznaczoną do spożycia na obszarze dorzecza Wisły,
- obszarów przeznaczonych do ochrony siedlisk lub gatunków, o których mowa w przepisach ustawy z dnia 16 kwietnia 2004 r. o ochronie przyrody, dla których utrzymanie lub poprawa stanu wód jest ważnym czynnikiem w ich ochronie:

Parki Krajobrazowe:

- Czarnorzecko- Strzyżowski Park Krajobrazowy,
- Jaśliski Park Krajobrazowy.

Sieć Natura 2000:

- obszary specjalnej ochrony ptaków: PLB180002 Beskid Niski,
- specjalne obszary ochrony siedlisk: PLH180014 Ostoja Jaśliska, PLH180016 Rymanów, PLH180022 Klonówka, PLH180025 Nad Husowem, PLH180027 Ostoja Czarnorzecka, PLH180028 Patria nad Odrzechową, PLH180030 Wisłok Środkowy z Dopływami, PLH180032 Jaćmierz, PLH180038 Ładzin, PLH180042 Łąki w Komborni.

Rezerwaty:

- Mójka,
- Bukowica,
- Źródlika Jasiołki.

Na terenach objętych opracowaniem nie stwierdzono występowania źródeł.

Omawiane tereny nie leżą w strefach ochrony bezpośredniej i pośredniej ustanawianych dla tego typu ujęć.

Według sporządzonych opinii geotechnicznych podczas prowadzenia prac terenowych, do głębokości rozpoznania nie zaobserwowano żadnych przejawów wodonośności. Kierunek spływu wód jest zgodny z nachyleniem terenu i spływ następował będzie w kierunku zachodnim.

W obrębie obszar projektu planu nie ma zlokalizowanych ujęć wody podziemnej służących zaopatrzeniu wodociągów zbiorczych.

Flora i fauna

W obszarze projektu planu znajdują się tereny zabudowy mieszkaniowej jednorodzinnej i zagrodowej oraz usługowej – kultu religijnego (kościół), teren cmentarza, oraz sieć dróg. Pozostałą część terenu zajmują tereny rolne, okresowo koszone a także potok Morwawa wraz z zadrzewieniem.

Na omawianych terenie występuje roślinność ruderalna i segetalna, łąki i pastwiska, śródpolne i występujące wzdłuż potoku Morwawa zadrzewienia i zakrzewienia - lokalnie większe grupy drzew i zakrzaczeń (samosiejki), a także roślinność typowa dla ogrodów przydomowych.

Teren objęty opracowaniem jest przekształcony antropogenicznie. Ekosystemy związane z krajobrazem zurbanizowanym tworzone są przez przydomowe sady, roślinność urządzoną ogrodów, ciągi drzew i krzewów wzdłuż dróg. Jest to roślinność ukształtowana

przez człowieka, często obca siedliskowo i geograficznie.

W granicach obszaru objętego projektem planu nie występują lasy.

W związku ze sposobem użytkowania omawianego terenu charakter fauny tworzą gatunki środkowoeuropejskie o dużej amplitudzie ekologicznej takie jak: sarny, zające, lisy, kuny leśne. Spośród ptaków występują m.in. jastrzębie, myszołowy, bażanty, sroki, wrony, bociany.

Z uwagi na sposób zagospodarowania analizowanego terenu można mówić o braku występowania siedlisk flory i fauny. Miejsca te mogą być jedynie miejscem żerowania pojedynczych gatunków zwierząt.

Klimat

Według podziału klimatycznego Polski E. Romera, gmina Rymanów leży w strefie klimatów górskich i podgórskich w Krainie Beskidu Wschodniego, a według Gumińskiego na pograniczu dzielnicy podkarpackiej oraz dzielnicy karpackiej. Klimat Beskidu Niskiego i Bieszczadów Zachodnich, kształtowany jest głównie przez masy powietrza morskiego (63 % dni w roku) i powietrza polarno - kontynentalnego (26 % dni w roku). Każda z tych mas posiada odmienną charakterystykę meteorologiczną i kształtuje odmienny typ pogody. Dzielnica podkarpacka, obejmująca północną część gminy tworzy pas przejściowy, gdzie zaznaczają się zarówno wpływy górskie, jak i kotliny podgórskiej. Południowa część gminy znajduje się w strefie karpackiej, silnie zróżnicowanej, uwarunkowanej wysokością terenu i ekspozycją zboczy.

Położenie gminy w obrębie Beskidu Niskiego, największego obniżenia równoleżnikowej bariery orograficznej Karpat decyduje o występowaniu wiatrów typu fenowego – tzw. wiatrów rymanowskich. Są to silne wiatry, wiejące z południa, wyraźnie podnoszące temperaturę, prędkość ich dochodzi do 20 m/s. Występują najczęściej w okresie jesienno - zimowym. Okres trwania ich wynosi 2 - 7 dni. Na terenie gminy obserwuje się również duże zróżnicowanie czasowe oraz przestrzenne opadów. Maksimum opadów przypada na lipiec (średnio 121,5 mm), minimum na styczeń. Opad średnio roczny wynosi 816,6 mm. Średnia temperatura roczna tego terenu wynosi + 6,5° C. Miesiącem najchłodniejszym jest miesiąc luty (- 4,3° C), najcieplejszym jest miesiąc lipiec (+16,3° C). Reasumując cechy klimatu gminy Rymanów należy wymienić (Studium, 2002): wyższe temperatury w jesieni niż na wiosnę, okresy nagłych odwilży w sezonie jesienno-zimowym, zmniejszenie się rocznej amplitudy wraz z wysokością, okresy mroźnej, słonecznej pogody w sezonie zimowo-wiosennym, silne spadki temperatury w dolinach i obniżeniach śródgórskich (inwersje temperatury), często w sezonie zimowo-wiosennym, duże zróżnicowanie termiczne na stokach, w zależności od ich ekspozycji, duże prędkości wiatru w wyższych partiach gór, wiatry fenowe (rymanowskie), rozwój cyrkulacji dolinno-górskiej i powstanie wiatrów ściśle lokalnych podczas pogody wyżowej, stabilnej, obfite opady późną wiosną i wczesnym latem, silna gołoledź i małe zachmurzenie w trzeciej dekadzie września i pierwszej października.

III. PROBLEMY OCHRONY ŚRODOWISKA I DZIEDZICTWA KULTUROWEGO,

ISTOTNE Z PUNKTU WIDZENIA REALIZACJI PROJEKTOWANEGO DOKUMENTU

Teren opracowania znajduje się poza obszarami parków narodowych, parków krajobrazowych i rezerwatów przyrody.

Położony jest w obrębie Obszaru Chronionego Krajobrazu „Beskid Niski”.

Obszar ten został utworzony na podstawie Rozporządzenia Nr 56/05 Wojewody Podkarpackiego z dnia 30 maja 2005 roku w sprawie Obszaru Chronionego Krajobrazu Beskidu Niskiego (Dz. Urzęd. Woj. Podk. Nr 80, poz. 1357). Obecnie funkcjonuje na podstawie Uchwały Nr XLVIII/997/14 Sejmiku Województwa Podkarpackiego z dnia 23 czerwca 2014 r. w sprawie Obszaru Chronionego Krajobrazu Beskidu Niskiego wraz z późn. zm.

Obszar ten ma powierzchnię 82 946 ha. Na terenie Obszaru istnieją rezerваты przyrody Rezerwat Tysiąclecia na Cergowej Górze, Bukowica, Igiełki i Cisy w Nowej Wsi. W dwóch ostatnich zostały poddane pod ochronę naturalne stanowiska cisa. Obszar chroni przedpole najwyżej wzniesionych partii Beskidu Niskiego chronionych w ramach parków: krajobrazowego i narodowego, stąd wzniesienia są tu niższe, łagodniejsze, a doliny szersze i znacznie silniej zurbanizowane. Lesistość Obszaru jest stosunkowo wysoka. W drzewostanach przeważają jodła i buk, często w starszych klasach wieku. Dominującym zbiorowiskiem jest żyzna buczyna karpacka. O wysokich walorach krajobrazowych, poza wysoką lesistością, decyduje również ukształtowanie terenu — łagodne wzniesienia porozcinane bogatą siecią rzek i potoków, w wielu miejscach tworzących malownicze przełomy.

Zgodnie z w/w uchwałą Obszar Chronionego Krajobrazu Beskidu Niskiego ustalono następujące działania na tym terenie w zakresie czynnej ochrony ekosystemów:

1. Ustala się następujące ekosystemy, które powinny być objęte ochroną czynną:
 - 1) półnaturalne łąki kośne, należące głównie do rzędów Molinietalia i Arrhenatheretalia;
 - 2) półnaturalne pastwiska, należące głównie do rzędów Molinietalia i Arrhenatheretalia.
2. Czynna ochrona wymienionych ekosystemów winna być realizowana głównie poprzez ekstensywne użytkowanie.
3. Na terenie Obszaru zakazuje się:
 - 1) realizacji przedsięwzięć mogących znacząco oddziaływać na środowisko w rozumieniu przepisów ustawy z dnia 3 października 2008 r. o udostępnianiu informacji o środowisku i jego ochronie, udziale społeczeństwa w ochronie środowiska oraz o ocenach oddziaływania na środowisko (tekst jedn. Dz. U. z 2013 r. poz. 1235) z wyłączeniem przedsięwzięć, o których mowa w art. 24 ust 3 ustawy o ochronie przyrody;
 - 2) zabijania dziko występujących zwierząt, niszczenia ich nor, legowisk, innych schronień i miejsc rozrodu oraz tarlisk, złożonej ikry, z wyjątkiem amatorskiego połowu ryb oraz wykonywania czynności związanych z racjonalną gospodarką rolną, leśną, rybacką i łowiecką;
 - 3) likwidowania i niszczenia zadrzewień śródpolnych, przydrożnych i nadwodnych, jeżeli nie wynikają one z potrzeby ochrony przeciwpowodziowej i zapewnienia bezpieczeństwa ruchu drogowego lub wodnego lub budowy, odbudowy, utrzymania, remontów lub naprawy urządzeń wodnych;
 - 4) budowania nowych obiektów budowlanych w pasie szerokości 100 m od:

- a) linii brzegów rzek: Wisłoka, Jasiołka, Ośława, Wisłok, zgodnie z załącznikiem mapowym nr 1, jezior i innych naturalnych zbiorników wodnych,
- b) zasięgu lustra wody w sztucznych zbiornikach usytuowanych na wodach płynących przy normalnym poziomie piętrzenia określonym w pozwoleniu wodnoprawnym, o którym mowa w art. 122 ust. 1 pkt 1 ustawy z dnia 18 lipca 2001 r. - Prawo wodne
 - z wyjątkiem urządzeń wodnych oraz obiektów służących prowadzeniu racjonalnej gospodarki rolnej, leśnej lub rybackiej;
- 5) wykonywania prac ziemnych trwale zniekształcających rzeźbę terenu, z wyjątkiem prac związanych z zabezpieczeniem przeciwpowodziowym lub przeciwsuwiskowym lub utrzymaniem, budową, odbudową, naprawą lub remontem urządzeń wodnych;
- 6) dokonywania zmian stosunków wodnych, jeżeli służą innym celom niż ochrona przyrody lub zrównoważone wykorzystanie użytków rolnych i leśnych oraz racjonalna gospodarka wodna lub rybacka;
- 7) likwidowania naturalnych zbiorników wodnych, starorzeczy i obszarów wodno-błotnych.

Zakaz, o którym mowa w pkt. 4) nie dotyczy: 1) terenów ogólnodostępnych kąpielisk i plaż wyznaczonych na podstawie odrębnych przepisów oraz przystani wodnych; 2) odbudowy, nadbudowy i rozbudowy obiektów budowlanych w granicach zabudowanej budynkiem działki budowlanej w rozumieniu ustawy z dnia 27 marca 2003 r. o planowaniu i zagospodarowaniu przestrzennym, pod warunkiem nie zmniejszania dotychczasowej odległości zabudowy od brzegów wód, ustalonej w odniesieniu do zabudowy na tej działce; 3) siedlisk rolniczych w zakresie uzupełnienia istniejącej zabudowy zagrodowej o obiekty służące do prowadzenia gospodarstwa rolnego lub agroturystyki do 10 miejsc noclegowych, pod warunkiem nie zmniejszania dotychczasowej odległości zabudowy od brzegów wód ustalonej w odniesieniu do zabudowy na tej działce.

Zakaz, o którym mowa w pkt. 2) nie dotyczy: 1) czynności podlegających zakazom w stosunku do gatunków chronionych, wykonywanych na podstawie zezwoleń lub aktów prawa miejscowego wydanych przez uprawnione organy oraz wydawania tych zezwoleń i aktów prawa miejscowego, 2) czynności w stosunku do gatunków wymienionych w rozporządzeniu Ministra Środowiska z dnia 9 września 2011 r. w sprawie listy roślin i zwierząt gatunków obcych, które w przypadku uwolnienia do środowiska przyrodniczego mogą zagrozić gatunkom rodzimym lub siedliskom przyrodniczym, 3) realizacji działań zapewniających bezpieczeństwo sanitarno - epidemiologiczne oraz mających na celu ochronę zdrowia lub życia.

Zakaz, o którym mowa w pkt. 1) obowiązuje na obszarze: 1) 100 m od linii brzegów rzek: Wisłoka, Wisłok, Jasiołka i Ośława, zgodnie z załącznikiem mapowym nr 1, 2) udokumentowanych złóż geologicznych.

Zakaz, o którym mowa w pkt. 1) nie dotyczy: 1) realizacji przedsięwzięć dopuszczonych w obowiązujących studiach uwarunkowań i kierunków zagospodarowania przestrzennego i miejscowych planach zagospodarowania przestrzennego, uzgodnionych z właściwym organem ochrony środowiska w ramach postępowania przeprowadzonego zgodnie z art. 23 ust. 5 ustawy z dnia 16 kwietnia 2004 r. o ochronie przyrody, 2) rozbudowy, przebudowy istniejących obiektów budowlanych oraz realizacji przedsięwzięć w istniejących obiektach budowlanych.

Zakazy, o których mowa w pkt. 2), 5), 6) nie dotyczą: 1) realizacji zapisów studiów

uwarunkowań i kierunków zagospodarowania przestrzennego i miejscowych planów zagospodarowania przestrzennego, dla których w wyniku postępowania przeprowadzonego zgodnie z art. 23 ust. 5 ustawy z dnia 16 kwietnia 2004 r. o ochronie przyrody wykazano brak znacząco negatywnego wpływu na ochronę przyrody Obszaru, 2) czynności wykonywanych w ramach przedsięwzięć mogących znacząco oddziaływać na środowisko, dla których przeprowadzona ocena oddziaływania na środowisko wykazała brak negatywnego wpływu na ochronę przyrody i ochronę krajobrazu obszaru chronionego krajobrazu, w zakresie niezbędnym do realizacji tych przedsięwzięć; 3) zabiegów czynnej ochrony przyrody wykonywanych przez organy ochrony przyrody.

Zakaz, o którym mowa w pkt. 3) nie dotyczy: 1) czynności wykonywanych w ramach przedsięwzięć mogących znacząco oddziaływać na środowisko, dla których przeprowadzona ocena oddziaływania na środowisko wykazała brak negatywnego wpływu na ochronę przyrody i ochronę krajobrazu obszaru chronionego krajobrazu, w zakresie niezbędnym do realizacji tych przedsięwzięć; 2) zabiegów czynnej ochrony przyrody wykonywanych przez organy ochrony przyrody; 3) zadrzewień rosnących na działkach oznaczonych w ewidencji gruntów jako grunty orne, za wyjątkiem zadrzewień rosnących w obrębie tych działek w odległości do 1 m od ich granic.

Zwolnienie, o którym mowa powyżej nie dotyczy drzew o parametrach określonych w zał. Nr 4 do Uchwały Nr L/832/18 Sejmiku Województwa Podkarpackiego z dnia 26 lutego 2018 r. zmieniająca uchwałę Nr XLVIII/997/14 Sejmiku Województwa Podkarpackiego z dnia 23 czerwca 2014 r. w sprawie Obszaru Chronionego Krajobrazu Beskidu Niskiego oraz siedlisk priorytetowych wymienionych w załączniku nr 1 rozporządzenia Ministra Środowiska z dnia 13 kwietnia 2010 r. w sprawie siedlisk przyrodniczych oraz gatunków będących przedmiotem zainteresowania Wspólnoty, a także kryteriów wyboru obszarów kwalifikujących się do uznania lub wyznaczenia jako obszary Natura 2000.

Teren objęty projektem planu znajduje się poza obszarami Głównych Zbiorników Wód Podziemnych.

Teren opracowania znajduje się poza terenami sieci Natura 2000.

Najbliżej zlokalizowanym obszarem sieci Natura 2000 jest Specjalny Obszar Ochrony siedlisk „Rymanów” (PLH 180016), położony jest w odległości ok. 1,0 km na północ-wschód.

Natomiast najbliżej zlokalizowanym Obszarem Specjalnej Ochrony sieci Natura 2000 jest „Beskid Niski” (PLB 180002), który znajduje się w odległości ok. 1,00 km na południe.

Pozostałe obszary sieci Natura 2000 położone są w znacznie większej odległości.

Wskazany w projekcie planu teren znajduje się w granicach głównego korytarza ekologicznego – Korytarz Karpacki, łączącego Bieszczady, Beskid Niski, Beskid Sądecki, Pieniny i Tatry (Projekt korytarzy ekologicznych łączących Europejską Sieć Natura 2000 w Polsce, Jędrzejewski i in., 2005 r.). Podstawą wyznaczania korytarzy ekologicznych w Polsce była analiza środowiskowa oraz rozmieszczenia aktualnego i historycznego, a także migracji wybranych gatunków wskaźnikowych: żubra, łosia, jelenia, niedźwiedzia, wilka i rysia. W zaprojektowanej sieci wyróżniono siedem korytarzy głównych, których rolą jest zapewnienie łączności w skali całego kraju i w skali międzynarodowej. Każdy z korytarzy głównych posiada szereg odnóg (korytarzy uzupełniających), dzięki którym łączy on wszystkie leżące w danym regionie kraju cenne obszary siedliskowe.

Dodatkowo omawiany teren leży w obszarze górniczym wód mineralnych „Rymanów”, zgodnie z decyzją Ministra Zdrowia i Opieki Społecznej z dnia 22 grudnia 1967 r.

W obszarze projektu planu znajduje się kościół parafialny wpisany do rejestru zabytków na mocy decyzji nr A-147 z 08.05.1989 r. oraz obiekty figurujące w gminnej ewidencji zabytków: cmentarz rzymskokatolicki oraz stodoła plebańska drewniano-murowana.

Na omawianym terenie zlokalizowane zostały również stanowiska archeologiczne:

- Królik Polski 2 AZP 114-74/36,
- Królik Polski 11 AZP 114-74/45.

Przeznaczenie terenów w projekcie planu nie spowoduje znaczących ponadstandardowych oddziaływań na środowisko, a w szczególności na: różnorodność biologiczną, ludzi, zwierzęta, rośliny, wodę, powietrze, krajobraz, klimat, zasoby naturalne, dobra materialne.

Pod planowaną rozbudowę cmentarza w Króliku Polskim zostały opracowane opinie geotechniczne.

Istotna ingerencja realizacji ustaleń projektu planu w środowisko ograniczy się do terenów objętych projektem planu i będzie polegała głównie na:

- zmianie ukształtowania powierzchni terenu, gdzie powierzchniowa warstwa gleby ulegnie zerwaniu i przemieszaniu,
- wzroście emisji hałasu i zanieczyszczenia do środowiska,
- możliwości wystąpienia zmian pH gleby i poziomu zwierciadła wody gruntowej,
- możliwości wystąpienia zanieczyszczeń wód gruntowych i gleby,
- zmianie przeznaczenia gruntów,
- utrudnieniu warunków infiltracji,
- okresowej zmianie stosunków wodnych w trakcie prowadzonych prac budowlanych.

Biorąc pod uwagę powyższe w tym lokalizację obszaru objętego projektem planu, wielkości tego obszaru oraz zaproponowane przeznaczenie terenów należy stwierdzić, że nie nastąpi ingerencja w cele ochrony środowiska ustanowione na szczeblu międzynarodowym, wspólnotowym i krajowym. Realizacja ustaleń projektu planu zgodnie z obowiązującymi przepisami, zwłaszcza w zakresie ochrony środowiska, nie spowoduje problemów ochrony środowiska i dziedzictwa kulturowego, istotnych z punktu widzenia realizacji projektowanego dokumentu.

IV. PRZEWIDYWANE ZNACZĄCE ODDZIAŁYWANIA NA OBSZARY NATURA 2000

Teren objęty opracowaniem znajduje się poza terenami sieci Natura 2000.

Najbliżej zlokalizowanym obszarem sieci Natura 2000 jest Specjalny Obszar Ochrony siedlisk „Rymanów” (PLH 180016), położony w odległości ok. 1,0 km na północ-wschód.

Natomiast najbliżej zlokalizowanym Obszarem Specjalnej Ochrony sieci Natura 2000 jest „Beskid Niski” (PLB 180002), który znajduje się w odległości ok. 1,00 km na południe.

Pozostałe obszary sieci Natura 2000 położone są w znacznie większej odległości.

Nie przewiduje się możliwości wystąpienia znaczących oddziaływań na istniejące wyżej wymienione obszary sieci Natura 2000.

Analizowany teren ze względu na obecny sposób zagospodarowania, antropizacją środowiska przyrodniczego, charakteryzuje się stosunkowo małą wartością przyrodniczą.

Realizacja ustaleń projektu planu polegać będzie na utrzymaniu dotychczasowego sposobu zagospodarowania terenów, pozbawionych większych walorów przyrodniczych, przeznaczeniu nowych terenów sąsiadujących z istniejącymi terenami zabudowanymi miejscowości Królik Polski pod tereny zabudowy mieszkaniowej jednorodzinnej i zagrodowej, usługowej, cmentarza i komunikacji.

Realizacja ustaleń projektu planu, z uwagi na jego charakter, lokalizację i istniejący sposób zagospodarowania, nie będzie znacząco negatywnie oddziaływać na cele ochrony obszaru Natura 2000, w tym w szczególności:

- 1) nie pogorszy stanu siedlisk przyrodniczych lub siedlisk gatunków roślin i zwierząt, dla których ochrony wyznaczono obszar Natura 2000 lub
- 2) nie wpłynie negatywnie na gatunki, dla których ochrony został wyznaczony obszar Natura 2000, oraz
- 3) nie pogorszy integralności obszaru Natura 2000 lub jego powiązania z innymi obszarami.

V. CELE OCHRONY ŚRODOWISKA USTANOWIONE NA SZCZEBLU MIĘDZYNARODOWYM, WSPÓLNOTOWYM I KRAJOWYM, ISTOTNE Z PUNKTU WIDZENIA PROJEKTOWANEGO DOKUMENTU, ORAZ SPOSOBY, W JAKICH TE CELE I INNE PROBLEMY ŚRODOWISKA ZOSTAŁY UWZGLĘDNIONE PODCZAS OPRACOWYWANIA DOKUMENTU

Omawiany projekt Miejscowego Planu Zagospodarowania Przestrzennego „Królik Polski – cmentarz wraz z otoczeniem” opracowany został zgodnie z przepisami dotyczącymi ochrony środowiska na szczeblu międzynarodowym i wspólnotowym. Ochrona środowiska w Polsce realizowana jest poprzez odpowiednie akty prawne tj. ustawy i rozporządzenia. Najważniejszym aktem prawnym, po części będącym wynikiem ustaleń w zakresie ochrony środowiska na szczeblu międzynarodowym, transpozycji dyrektywy 2001/42/WE Parlamentu Europejskiego i Rady Europy w sprawie ocen oddziaływania niektórych planów i programów na środowisko oraz realizacji podpisanej przez Polskę w Aarhus w 1998 roku Konwencji EKG ONZ o dostępie do informacji, udziale społeczeństwa w podejmowaniu decyzji oraz dostępie do sprawiedliwości w sprawach dotyczących środowiska, na podstawie, którego wykonano niniejszą prognozę oddziaływania na środowisko jest ustawa z dnia 3 października 2008 r. o udostępnianiu informacji o środowisku i jego ochronie, udziale społeczeństwa w ochronie środowiska oraz o ocenach oddziaływania na środowisko. Kolejnym istotnym dokumentem z punktu widzenia ochrony środowiska na szczeblu międzynarodowym jest Konwencja o Różnorodności Biologicznej sporządzona w Rio de Janeiro z dnia 5 czerwca 1992 roku, która w Artykule 14 wprowadza odpowiednie procedury wymagające wykonania oceny oddziaływania na środowisko projektów, które mogą mieć znaczenie dla różnorodności biologicznej. Projekt omawianego mpzp powinien spełniać wymogi zawarte w dokumencie Polityka Ekologiczna Państwa w latach 2009-2012 z perspektywą do roku 2016 tj. kształtować łąd przestrzenny pozwalając na racjonalną gospodarkę. Przez łąd przestrzenny należy rozumieć sposób ukształtowania przestrzeni, który tworzy harmonijną całość. Należy również pamiętać o zasadzie zrównoważonego rozwoju, o której mówi Konstytucja RP w art. 5 – „Rzeczpospolita Polska (...) zapewnia ochronę środowiska, kierując się zasadą zrównoważonego rozwoju”. Założenia zrównoważonego rozwoju zostały uwzględnione w projekcie planu m.in. poprzez utrzymanie

i wprowadzenie nowych obszarów biologicznie czynnych, nie blokujących jednocześnie rozwoju inwestycji na przeznaczonych terenach. Intensyfikacja zabudowy na obszarze już przekształconym może lokalnie prowadzić do zubożenia układu przyrodniczego okolicy, jednak w szerszej skali będzie minimalizować rozwój inwestycji na terenach, dla których podstawową funkcją powinna być funkcja przyrodnicza.

Najważniejszymi ustaleniami w zakresie ochrony środowiska na szczeblu państw członkowskich są dokumenty, wśród których jako najważniejsze należy wymienić:

- Konwencja o obszarach wodno-błotnych mających znaczenie międzynarodowe, zwłaszcza jako środowisko życiowe ptactwa wodnego - Konwencja Ramsarska z dnia 2 lutego 1971 r., (Dz. U. z 1978, Nr 7, poz. 24 i 25);
- Konwencja o ochronie gatunkowej dzikiej flory i fauny europejskiej oraz ich siedlisk, Berno z dnia 10 września 1979 r. (Dz. U. z 1996 r., Nr 58, poz. 263);
- w/w Konwencji o różnorodności biologicznej przyjęta w Nairobi dnia 22 maja 1992 r. podpisana w Rio de Janeiro w dniu 5 czerwca 1992 r. (Dz. U. z 1995 r. Nr 118, poz. 565),
- Konwencja o ochronie migrujących gatunków dzikich zwierząt - Konwencja Bońska z dnia 23 czerwca 1979 r., (Dz. U. z 2003 r. Nr 2, poz. 17);
- Konwencja o ochronie europejskiej dzikiej przyrody i siedlisk naturalnych - Konwencja Berneńska z dnia 19 września 1979 r. (Dz. U. z 1996 r., Nr 58, poz. 263);
- Europejska Konwencja Krajobrazowa, sporządzona we Florencji dnia 20 października 2000 r. (Dz. U. z 2006 r. Nr 14, poz. 98);
- dyrektywę Rady 79/40/EWG z dnia 2 kwietnia 1979 r. w sprawie ochrony dzikich ptaków ze zmianami;
- dyrektywę Rady 92/43/EWG z dnia 21 maja 1992 r. w sprawie ochrony siedlisk przyrodniczych oraz dzikiej fauny i flory.

Wyżej wymienione dyrektywy są podstawą prawną utworzenia Europejskiej Sieci Ekologicznej NATURA 2000, której głównym celem jest zachowanie zagrożonych wyginięciem siedlisk przyrodniczych oraz gatunków roślin i zwierząt w skali Europy.

Oprócz ww. aktów prawnych na uwagę zasługują także:

- dyrektywa Parlamentu Europejskiego i Rady nr 2001/42/WE z dnia 27 czerwca 2001 r. w sprawie oceny wpływu niektórych planów i programów na środowisko,
- dyrektywa Rady nr 85/337/EWG z dnia 27 czerwca 1985 r. w sprawie oceny skutków wywieranych przez niektóre przedsięwzięcia publiczne i prywatne na środowisko naturalne.

Celem Dyrektywy nr 2001/42/WE jest „(...) zapewnienie wysokiego poziomu ochrony środowiska i przyczynienie się do uwzględniania aspektów środowiskowych w przygotowaniu i przyjmowaniu planów i programów w celu wspierania stałego rozwoju, poprzez zapewnienie, że zgodnie z niniejszą dyrektywą dokonywana jest ocena wpływu na środowisko niektórych planów i programów, które potencjalnie mogą powodować znaczący wpływ na środowisko.” Natomiast dyrektywa nr 85/337/EWG dotyczy oceny wpływu wywieranego przez niektóre przedsięwzięcia publiczne i prywatne na środowisko.

Dokumentem krajowym, który należy wymienić, przyjmującym za podstawę działań planistycznych ład przestrzenny i zrównoważony rozwój jest ustawa o planowaniu i zagospodarowaniu przestrzennym. Artykuł 10 w/w ustawy wymienia istotne czynniki wpływające na proces zrównoważonego, którymi są m.in.:

- stan ładu przestrzennego i wymogów jego ochrony,
- stan środowiska, w tym stan rolniczej i leśnej przestrzeni produkcyjnej, wielkość i jakość zasobów wodnych oraz wymogi ochrony środowiska, przyrody i krajobrazu kulturowego,
- warunki i jakość życia mieszkańców,
- zagrożenia bezpieczeństwa ludności i jej mienia,
- występowanie obiektów i terenów chronionych na podstawie przepisów odrębnych,
- występowanie obszarów naturalnych zagrożeń geologicznych,
- występowanie udokumentowanych złóż kopalin oraz zasobów wód podziemnych,
- stan systemów komunikacji i infrastruktury technicznej, w tym stopień uporządkowania gospodarki wodno-ściekowej, energetycznej oraz gospodarki odpadami.

Z powyższego wynika, że cele ochrony środowiska na szczeblu międzynarodowym, międzykrajowym i krajowym zostały uwzględnione w projekcie planu, dla którego sporządzona została niniejsza prognoza. Powyższe cele to przede wszystkim zapisanie jak najbardziej racjonalnych zasad kształtowania analizowanej przestrzeni, z jednoczesnym zachowaniem terenów czynnych biologicznie.

W celu ochrony środowiska wprowadzono w projekcie planu w tym na załączniku graficznym następujące zapisy:

- przy zagospodarowaniu terenów należy uwzględnić:
 - a) położenie w obrębie osuwiska nieaktywnego o numerze 49848 według mapy osuwisk i terenów zagrożonych ruchami masowymi (System Ochrony Przeciwośuwiskowej PIB-PIG);
 - b) położenie w obszarze szczególnego zagrożenia powodzią, w którym prawdopodobieństwo wystąpienia powodzi jest średnie i wynosi 1% (raz na sto lat);
 - c) położenie w obszarze szczególnego zagrożenia powodzią, w którym prawdopodobieństwo wystąpienia powodzi jest wysokie i wynosi 10% (raz na dziesięć lat);
 - d) położenie w strefie C ochrony uzdrowiskowej Uzdrowiska Rymanów-Zdrój,
 - e) położenie w obrębie Obszaru Chronionego Krajobrazu Beskidu Niskiego,
- w granicach całego obszaru objętego planem zakazuje się lokalizowania przedsięwzięć mogących znacząco oddziaływać na środowisko z wyjątkiem inwestycji celu publicznego z zakresu łączności publicznej, a także realizacji sieci i urządzeń infrastruktury technicznej, a w 150,0 m strefie ochronnej od cmentarza zakazuje się lokalizacji nowych ujęć wody i studni służących do czerpania wody do picia i potrzeb gospodarczych oraz poboru wody do picia i potrzeb gospodarczych z istniejących studni,
- zasady obsługi w zakresie infrastruktury technicznej:
 - 1) w zakresie zaopatrzenia w wodę:
 - a) zaopatrzenie w wodę do celów bytowo gospodarczych z istniejących i nowych indywidualnych ujęć do poboru wody z lokalizowanych poza 150 m strefą od cmentarza,
 - b) dopuszcza się zaopatrzenie w wodę do celów bytowo-gospodarczych z ujęć zlokalizowanych poza obszarem planu,
 - c) docelowo w oparciu o planowaną sieć wodociągową o średnicy nominalnej co najmniej DN80;
 - 2) w zakresie odprowadzania ścieków:

- a) do istniejącej w obszarze planu sieci kanalizacji sanitarnej o średnicy 200 mm zakończonej oczyszczalnią ścieków w Rymanowie; minimalne przekroje nowo realizowanych sieci kanalizacji sanitarnej: 200 mm natomiast przyłączy kanalizacyjnych: 160 mm,
 - b) w przypadku braku możliwości wpięcia do sieci kanalizacji sanitarnej dopuszcza się odprowadzanie ścieków do zbiorników bezodpływowych na nieczystości ciekłe;
 - 3) w zakresie odprowadzania wód opadowych lub roztopowych ustala się:
 - a) odprowadzenie wód opadowych lub roztopowych do gruntu poprzez infiltrację powierzchniową, do rowów lub do zbiorników retencyjnych,
 - b) obowiązek ujmowania wód opadowych lub roztopowych z powierzchni terenów, z których spływ może stanowić zagrożenie dla środowiska przyrodniczego (parkingi, utwardzone ciągi komunikacyjne, place utwardzone) w lokalny system kanalizacji deszczowej i ich oczyszczanie przed wprowadzeniem do odbiornika,
 - 4) w zakresie elektroenergetyki:
 - a) zaopatrzenie w energię elektryczną w oparciu o istniejące i nowoprojektowane sieci elektroenergetyczne: linie średnich i niskich napięć wraz z urządzeniami elektroenergetycznymi,
 - b) linie elektroenergetyczne prowadzić jako kablowe doziemne lub napowietrzne,
 - c) dopuszcza się zmiany przebiegu, przebudowę istniejącej sieci i urządzeń oraz budowę nowych sieci i urządzeń infrastruktury elektroenergetycznej, stosownie do potrzeb, w sposób niekolidujący z innymi ustaleniami planu;
 - 5) w zakresie gazownictwa: zaopatrzenie w gaz w oparciu o istniejące i nowoprojektowane sieci gazociągów średniego i niskiego ciśnienia o średnicach od 32 mm do 63 mm;
 - 6) w zakresie zaopatrzenia w ciepło: w oparciu o indywidualne źródła ciepła wbudowane lub wolnostojące, oparte na technologiach lub paliwach proekologicznych (np. gaz, biomasa, ekogroszek, lekki olej opałowy, energia elektryczna);
 - 7) w zakresie zaopatrzenia w sieci teletechniczne:
 - a) zaopatrzenie w sieć teletechniczną poprzez wykorzystanie i rozbudowę istniejącej sieci teletechnicznej,
 - b) dopuszcza się zmiany przebiegu, przebudowę istniejącej sieci oraz budowę nowych sieci i urządzeń infrastruktury teletechnicznej, stosownie do szczegółowych rozwiązań technicznych, w sposób niekolidujący z innymi ustaleniami planu;
 - 8) w zakresie gospodarki odpadami: ustala się prowadzenie gospodarki odpadami na zasadach obowiązujących na terenie gminy Rymanów.
- Inne istotne ustalenia:
- wyznacza się tereny: wód powierzchniowych śródlądowych, zieleni naturalnej i lasu,
 - na terenach usług edukacji dopuszcza się lokalizację zieleni urządzonej,
 - wprowadza się warunki zagospodarowania i dostępność komunikacyjną dla poszczególnych terenów wyznaczonych w projekcie planu,
 - ustala się udział powierzchni biologicznie czynnej,
 - na rysunku projektu planu wprowadza się granice strefy ochronnej od cmentarza (150,0 m i 50,0 m),
 - ustala się ochronę dziedzictwa kulturowego i zabytków poprzez ich zachowanie.

VI. INFORMACJA O GŁÓWNYCH CELACH PROJEKTU PLANU, ZAWARTOŚCI ORAZ JEGO POWIĄZANIACH Z INNYMI DOKUMENTAMI

Głównym celem projektu planu jest wyznaczenie terenu cmentarza czynnego (część istniejąca i część planowana do rozbudowy). Wskazano również tereny przeznaczone pod tereny zabudowy mieszkaniowej jednorodzinnej, teren usług, teren usług handlu detalicznego, tereny usług kultu religijnego, teren usług edukacji – szkoła podstawowa, tereny rolnictwa z zakazem zabudowy, tereny zabudowy związanej z rolnictwem, tereny wód powierzchniowych śródlądowych, tereny lasu, tereny zieleni naturalnej, tereny zieleni urządzonej oraz tereny komunikacji i parkingi. Dodatkowo w obrębie projektu planu zaznaczono strefy ochrony sanitarnej od cmentarza (150 i 50 m) oraz obiekty dziedzictwa kulturowego i zabytki. Należy zwrócić uwagę, że wyznaczone w projekcie planu przeznaczenie terenów w obrębie strefy sanitarnej od cmentarza w przeważającej części odpowiada istniejącemu zagospodarowaniu obszaru.

W związku z zamiarem poszerzenia cmentarza przepisy ustawy z dnia 31 stycznia 1959 r. o cmentarzach i chowaniu zmarłych (t.j. Dz. U. z 2019 r. poz. 1473 z późn. zm.) określają, że cmentarze zakłada się i rozszerza na terenach określonych w miejscowych planach zagospodarowania przestrzennego.

Projekt planu przedstawiony do prognozy składa się z tekstu ustaleń i załącznika graficznego planu sporządzonego na kopii mapy zasadniczej w skali 1:2000 (Rysunek 2).

Istotne ustalenia projektu planu:

§ 1. 1. Uchwala się Miejskowy Plan Zagospodarowania Przestrzennego „Królik Polski – cmentarz wraz z otoczeniem”, zwany dalej planem.

2. Plan obejmuje obszar o powierzchni około 24,82 ha w granicach wskazanych w części graficznej planu, zgodny z załącznikiem graficznym do Uchwały Nr LXI/552/2022 Rady Miejskiej w Rymanowie z dnia 25 lutego 2022 r. w sprawie przystąpienia do sporządzania Miejscowego Planu Zagospodarowania Przestrzennego „Królik Polski – cmentarz wraz z otoczeniem”.

3. Załącznikami do niniejszej uchwały są:

1) załącznik Nr 1 – część graficzna planu w skali 1: 2000 – stanowiący integralną część uchwały obowiązujący w zakresie:

- a) granic obszaru objętego planem,
- b) linii rozgraniczających tereny o różnym przeznaczeniu lub różnych zasadach zagospodarowania,
- c) przeznaczenia terenu według symboli ustalonych w §2,
- d) nieprzekraczalnej linii zabudowy;

2) załącznik Nr 2 – rozstrzygnięcie o sposobie rozpatrzenia uwag do projektu planu;

3) załącznik Nr 3 – rozstrzygnięcie o sposobie realizacji, zapisanych w planie inwestycji z zakresu infrastruktury technicznej, które należą do zadań własnych gminy oraz zasadach ich finansowania, zgodnie z przepisami o finansach publicznych;

4) załącznik Nr 4 – dane przestrzenne planu.

§ 2. Ustala się następujące przeznaczenie terenów oznaczonych w części graficznej planu:

- 1) 1MN – 11MN – tereny zabudowy mieszkaniowej jednorodzinnej;
- 2) 1RZ – 3RZ – tereny zabudowy związanej z rolnictwem;
- 3) 1UEP – teren usług edukacji – szkoła podstawowa;
- 4) 1UR, 2UR – tereny usług kultu religijnego;
- 5) 1U – teren usług;
- 6) 1UHD – teren usług handlu detalicznego;
- 7) 1CC – teren cmentarza czynnego;
- 8) 1ZN – 9ZN – tereny zieleni naturalnej;

- 9) 1ZP, 2ZP – tereny zieleni urządzonej;
- 10) 1WS – 4WS – tereny wód powierzchniowych śródlądowych;
- 11) 1KDZ – teren drogi zbiorczej;
- 12) 1KR – 11KR – tereny komunikacji drogowej wewnętrznej;
- 13) 1KOP – 3KOP – tereny parkingów;
- 14) 1RN, 2RN – tereny rolnictwa z zakazem zabudowy;
- 15) 1L – 3L – tereny lasu.

Rozdział 2.

Ustalenia obowiązujące na całym obszarze objętym planem

§ 3. Ustala się następujące zasady ochrony i kształtowania ład przestrzennego:

- 1) przy zagospodarowaniu terenów należy uwzględnić, zgodnie z ustaleniami niniejszej uchwały:
 - a) warunki i ograniczenia wynikające z położenia obszaru planu w granicach Obszaru Chronionego Krajobrazu Beskidu Niskiego,
 - b) warunki ochrony dla strefy „C” ochrony uzdrowskiej Uzdrowiska Rymanów - Zdrój;
- 2) dopuszcza się lokalizację sieci i urządzeń infrastruktury technicznej nadziemnej i podziemnej oraz przebudowę istniejącej infrastruktury pod warunkiem, że nie wykluczy to możliwości zagospodarowania terenów zgodnie z ich przeznaczeniem określonym w planie;
- 3) dopuszcza się wydzielanie działek, dla urządzeń infrastruktury technicznej, o powierzchni zgodnej z potrzebami, nie mają w takich przypadkach zastosowania ustalone w przepisach szczegółowych minimalne powierzchnie nowo wydzielanych działek
- 4) dopuszcza się remont, odbudowę, nadbudowę i przebudowę istniejącej zabudowy;
- 5) dopuszcza się wydzielanie dojazdów;
- 6) dopuszcza się realizację obiektów małej architektury, urządzeń sportowych i rekreacyjnych oraz zieleni urządzonej;
- 7) zabrania się lokalizowania tymczasowych obiektów budowlanych, za wyjątkiem przeznaczonych do czasowego użytkowania w trakcie realizacji robót budowlanych i remontowych na terenach zainwestowania.

§ 4. Ustala się następujące zasady ochrony środowiska, przyrody i krajobrazu:

- 1) zakazuje się:
 - a) lokalizowania przedsięwzięć mogących znacząco oddziaływać na środowisko z wyjątkiem inwestycji celu publicznego z zakresu łączności publicznej, a także realizacji sieci i urządzeń infrastruktury technicznej,
 - b) w 50,0 m strefie od cmentarza lokalizacji budynków służących żywieniu zbiorowemu, produkcji i magazynowaniu artykułów żywnościowych,
 - c) w 150 metrowej strefie ochronnej od cmentarza lokalizacji nowych ujęć wody i studni służących do czerpania wody do picia i potrzeb gospodarczych;
- 2) ustala się ochronę poprzez jego zachowanie, pomnika przyrody oznaczonego na załączniku graficznym planu – lipa drobnolistna objęta ochroną na podstawie decyzji nr RL-III-7141/11/82 (Dz. Urz. Woj. Krośnieńskiego Nr 4, poz. 15 z 1984 r.).

§ 5. Ustala się następujące zasady ochrony dziedzictwa kulturowego i zabytków:

- 1) ustala się ochronę, poprzez ich zachowanie, następujących obiektów i terenów:
 - a) Kościół parafialny p.w. Narodzenia NMP i św. Wacława wpisany do rejestru zabytków na mocy decyzji nr A-147 z 08.05.1989 r.,
 - b) stodoła plebańska drewniano-murowana – ujęta w gminnej ewidencji zabytków Gminy Rymanów na podstawie Zarządzenia nr 97/2016 Burmistrza Gminy Rymanów z dnia 23.06.2016 r. Królik Polski, ul. Bieszczadzka przy kościele parafialnym,
 - c) cmentarz rzymsko-katolicki – ujęty w gminnej ewidencji zabytków Gminy Rymanów, na podstawie Zarządzenia nr 97/2016 Burmistrza Gminy Rymanów z dnia 23.06.2016 r. Królik Polski, na wzniesieniu koło kościoła,
 - d) stanowisko archeologiczne nr 2 AZP 114-74/36 – zewidencjonowane jako osada z okresu późnego

średniowiecza oraz nowożytnego,

- e) stanowisko archeologiczne nr 11 AZP 114-74/45 – zewidencjonowane jako ślad osadnictwa z epoki kamienia – epoki brązu;*
- 2) w celu ochrony kościoła ustala się strefę ochrony konserwatorskiej w granicy wskazanej w części graficznej planu.*

§ 6. Ustala się następujące zasady modernizacji, rozbudowy i budowy systemów komunikacji oraz obsługi komunikacyjnej:

- 1) obsługa komunikacyjna obszaru objętego planem z terenu drogi zbiorczej poprzez tereny komunikacji drogowej wewnętrznej, wskazane w części graficznej planu oraz dojścia i dojazdy niewyznaczone;*
- 2) dojazdy i dojścia niewyznaczone, przez które rozumieć należy istniejące i projektowane dojazdy, niewydzielone liniami rozgraniczającymi w części graficznej planu, należy wyznaczać w sposób uwzględniający dostęp do drogi publicznej oraz zapewnienia dostępu służb ratowniczych;*
- 3) dopuszcza się remonty i przebudowę istniejącego układu komunikacyjnego.*

§ 7. Ustala się następujące zasady modernizacji, rozbudowy i budowy systemów infrastruktury technicznej i oraz obsługi w zakresie infrastruktury technicznej:

- 1) w zakresie zaopatrzenia w wodę:*
 - a) zaopatrzenie w wodę do celów bytowo gospodarczych z istniejących i nowych indywidualnych ujęć do poboru wody z lokalizowanych poza 150 m strefą od cmentarza,*
 - b) dopuszcza się zaopatrzenie w wodę do celów bytowo-gospodarczych z ujęć zlokalizowanych poza obszarem planu,*
 - c) docelowo w oparciu o planowaną sieć wodociągową o średnicy nominalnej co najmniej DN80;*
- 2) w zakresie odprowadzania ścieków:*
 - a) do istniejącej w obszarze planu sieci kanalizacji sanitarnej o średnicy 200 mm zakończonej oczyszczalnią ścieków w Rymanowie; minimalne przekroje nowo realizowanych sieci kanalizacji sanitarnej: 200 mm natomiast przyłączy kanalizacyjnych: 160 mm,*
 - b) w przypadku braku możliwości wpięcia do sieci kanalizacji sanitarnej dopuszcza się odprowadzanie ścieków do zbiorników bezodpływowych na nieczystości ciekłe;*
 - 3) w zakresie odprowadzania wód opadowych lub roztopowych ustala się:*
 - a) odprowadzenie wód opadowych lub roztopowych do gruntu poprzez infiltrację powierzchniową na własny teren nieutwardzony, do rowów lub do zbiorników retencyjnych,*
 - b) obowiązek ujmowania wód opadowych lub roztopowych z powierzchni terenów, z których spływ może stanowić zagrożenie dla środowiska przyrodniczego (parkingi, utwardzone ciągi komunikacyjne, place utwardzone) w lokalny system kanalizacji deszczowej i ich oczyszczanie przed wprowadzeniem do odbiornika;*
- 4) w zakresie elektroenergetyki:*
 - a) zaopatrzenie w energię elektryczną w oparciu o istniejące i nowoprojektowane sieci elektroenergetyczne: linie średnich i niskich napięć wraz z urządzeniami elektroenergetycznymi,*
 - b) linie elektroenergetyczne prowadzić jako kablowe doziemne lub napowietrzne,*
 - c) dopuszcza się zmiany przebiegu, przebudowę istniejącej sieci i urządzeń oraz budowę nowych sieci i urządzeń infrastruktury elektroenergetycznej, stosownie do potrzeb, w sposób niekolidujący z innymi ustaleniami planu;*
- 5) w zakresie gazownictwa: zaopatrzenie w gaz w oparciu o istniejące i nowoprojektowane sieci gazociągów średniego i niskiego ciśnienia o średnicach od 32 mm do 63 mm;*
- 6) w zakresie zaopatrzenia w ciepło: w oparciu o indywidualne źródła ciepła wbudowane lub wolnostojące, oparte na technologiach lub paliwach proekologicznych (np. gaz, biomasa, ekogroszek, lekki olej opałowy, energia elektryczna);*
- 7) w zakresie zaopatrzenia w sieci teletechniczne:*
 - a) zaopatrzenie w sieć teletechniczną poprzez wykorzystanie i rozbudowę istniejącej sieci teletechnicznej,*

b) dopuszcza się zmiany przebiegu, przebudowę istniejącej sieci oraz budowę nowych sieci i urządzeń infrastruktury teletechnicznej, stosownie do szczegółowych rozwiązań technicznych, w sposób niekolidujący z innymi ustaleniami planu;

8) w zakresie gospodarki odpadami: ustala się prowadzenie gospodarki odpadami na zasadach obowiązujących na terenie gminy Rymanów.

§ 8. Przy zagospodarowaniu należy uwzględnić położenie części terenów 9MN, 10MN, 3RZ i 8KR w zasięgu osuwiska nieaktywnego zgodnie z ustaleniami szczegółowymi planu.

§ 9. W części graficznej planu wskazano obszary szczególnego zagrożenia powodzią, na których:

1) prawdopodobieństwo wystąpienia powodzi jest średnie i wynosi 1%;

2) prawdopodobieństwo wystąpienia powodzi jest wysokie i wynosi 10%.

§ 10. Do czasu realizacji ustaleń planu tereny pozostają w dotychczasowym użytkowaniu bez możliwości realizacji zabudowy tymczasowej nie związanej z realizacją zagospodarowania zgodnego z ustaleniami planu.

§ 11. Ustala się 30% stawkę służącą naliczeniu jednorazowych opłat za wzrost wartości nieruchomości, w związku z uchwaleniem planu.

Rozdział 3.

Przepisy szczegółowe

§ 12. 1. Wyznacza się tereny zabudowy mieszkaniowej jednorodzinnej, oznaczone w części graficznej planu symbolami: 1MN o powierzchni 0,20 ha, 2MN o powierzchni 0,59 ha, 3MN o powierzchni 0,32 ha, 4MN o powierzchni 1,08 ha, 5MN o powierzchni 1,18 ha, 6MN o powierzchni 1,86 ha, 7MN o powierzchni 0,21 ha, 8MN o powierzchni 0,38 ha, 9MN o powierzchni 1,65 ha, 10MN o powierzchni 2,17 ha, 11MN o powierzchni 0,13 ha.

2. Na terenach, o których mowa w ust. 1:

1) dopuszcza się realizację usług jako przeznaczenie uzupełniające w formie wolnostojących obiektów lub funkcji usługowych wprowadzanych do obiektów mieszkaniowych;

2) zakazuje się realizacji usług handlu hurtowego i usług handlu wielkopowierzchniowego.

3. Ustala się następujące warunki zagospodarowania i obsługi komunikacyjnej:

1) obsługa komunikacyjna wymienionych w ust. 1 terenów z drogi zbiorczej oznaczonej symbolem 1KDZ i z terenów komunikacji drogowej wewnętrznej, oznaczonych symbolami: 1KR, 2KR, 4KR – 11KR, zgodnie z częścią graficzną planu;

2) nieprzekraczalne linie zabudowy:

a) dla terenów 1MN i 2MN – 8,0 m od linii rozgraniczającej terenu drogi zbiorczej 1KDZ, zgodnie z częścią graficzną planu,

b) dla terenów 1MN – 11MN – 4,0 m od linii rozgraniczających terenów komunikacji drogowej wewnętrznej 1KR, 2KR, 4KR – 11KR, zgodnie z częścią graficzną planu;

3) dopuszcza się rozbudowę, nadbudowę i przebudowę budynków istniejących, których lokalizacja nie spełnia wymagań, o których mowa w pkt. 2, pod warunkiem zachowania odległości od dróg nie mniejszej, niż dotychczasowa;

4) dopuszcza się podział na działki budowlane. Każda nowo wydzielona działka nie może być mniejsza niż 0,08 ha;

5) minimalna powierzchnia nowo wydzielanej działki nie dotyczy: podziału na cele poszerzenia nieruchomości sąsiedniej, dokonania regulacji działek, wydzielenia drogi jako dojazdu do nieruchomości;

6) dopuszcza się lokalizację budynków gospodarczych, garaży wolnostojących i wiat;

7) minimalna liczba miejsc do parkowania:

a) 2 dla budynku mieszkalnego,

b) 1 na każde 30 m² powierzchni obiektu usługowego, w tym miejsca przeznaczone do parkowania pojazdów zaopatrzone w kartę parkingową;

8) parametry i wskaźniki kształtowania zabudowy:

a) udział powierzchni biologicznie czynnej nie może być mniejszy niż 20% powierzchni działki

budowlanej,

- b) wielkość powierzchni zabudowy do powierzchni działki budowlanej nie może przekroczyć 50% działki budowlanej,*
- c) wskaźnik intensywności zabudowy: od 0,05 do 0,6,*
- d) maksymalna wysokość zabudowy: do 3 kondygnacji nadziemnych w tym jedna w poddaszu, z zastrzeżeniem, iż wysokość w kalenicy nie może przekroczyć 10 m dla budynków mieszkalnych i usługowych, oraz 7,0 m dla budynków gospodarczych, garaży wolnostojących i wiat,*
- e) poziomy wymiar budynku nie może przekroczyć 20,0 m,*
- f) geometria dachów: dachy płaskie, dwu lub wielospadowe, o kącie nachylenia głównych połaci dachowych do 45°.*

§ 13. 1. Wyznacza się tereny zabudowy związanej z rolnictwem, oznaczone w części graficznej planu symbolami: 1RZ o powierzchni 3,51 ha, 2RZ o powierzchni 0,12 ha i 3RZ o powierzchni 0,28 ha z przeznaczeniem podstawowym pod zabudowę zagrodową.

2. Ustala się następujące warunki zagospodarowania i obsługi komunikacyjnej:

1) obsługa komunikacyjna:

- a) dla terenu 1RZ z terenu komunikacji drogowej wewnętrznej oznaczonej symbolem 2KR,*
- b) dla terenu 2RZ z terenów komunikacji drogowej wewnętrznej oznaczonych symbolami 2KR i 11KR,*
- c) dla terenu 3RZ z terenu komunikacji drogowej wewnętrznej oznaczonej symbolem 8KR;*

2) nieprzekraczalna linia zabudowy:

- a) dla terenu 1RZ – 4,0 m od linii rozgraniczającej terenu komunikacji drogowej wewnętrznej 2KR, zgodnie z częścią graficzną planu,*
- b) dla terenu 2RZ – 4,0 m od linii rozgraniczających terenów komunikacji drogowej wewnętrznej 2KR i 11KR, zgodnie z częścią graficzną planu,*
- c) dla terenu 3RZ – 4,0 m od linii rozgraniczającej terenu komunikacji drogowej wewnętrznej 8KR, zgodnie z częścią graficzną planu;*

3) dopuszcza się podział na działki budowlane. Każda nowo wydzielona działka nie może być mniejsza niż 0,15 ha;

4) minimalna powierzchnia nowo wydzielanej działki nie dotyczy: podziału na cele poszerzenia nieruchomości sąsiedniej, dokonania regulacji działek, wydzielenia drogi jako dojazdu do nieruchomości;

5) minimalna liczba miejsc do parkowania: jedno miejsce do parkowania na 200 m² powierzchni budynku zabudowy zagrodowej;

6) parametry i wskaźniki kształtowania zabudowy:

- a) udział powierzchni biologicznie czynnej nie może być mniejszy niż 40% powierzchni działki budowlanej,*
- b) wielkość powierzchni zabudowy do powierzchni działki budowlanej nie może przekroczyć 50% działki budowlanej,*
- c) wskaźnik intensywności zabudowy: od 0,02 do 0,6,*
- d) maksymalna wysokość zabudowy: do 2 kondygnacji nadziemnych w tym jedna w poddaszu, z zastrzeżeniem, iż wysokość w kalenicy nie może przekroczyć 10 m,*
- e) poziomy wymiar budynku nie może przekroczyć 30,0 m,*
- f) geometria dachów: dachy płaskie, dwu lub wielospadowe, o kącie nachylenia głównych połaci dachowych w granicach do 45°.*

§ 14. 1. Wyznacza się teren usług edukacji – szkoła podstawowa, oznaczony w części graficznej planu symbolem 1UEP o powierzchni 0,60 ha.

2. Na terenie, o którym mowa w ust. 1 dopuszcza się, lokalizację:

- 1) budynków o funkcji usługowej z zakresu usług edukacji;*
- 2) wszelkich form opieki i edukacji przedszkolnej nad małymi dziećmi;*
- 3) placów zabaw i boisk sportowych.*

3. Ustala się następujące zasady zagospodarowania i obsługi komunikacyjnej terenu 1UEP:

- 1) obsługa komunikacyjna z terenu drogi zbiorczej oznaczonej symbolem 1KDZ i terenu komunikacji drogowej wewnętrznej oznaczonej symbolem 7KR;
- 2) nieprzekraczalne linie zabudowy:
 - a) od linii rozgraniczającej terenu drogi zbiorczej 1KDZ – 8,0 m, zgodnie z częścią graficzną planu,
 - b) od linii rozgraniczającej terenu komunikacji drogowej wewnętrznej 7KR – 4,0 m, zgodnie z częścią graficzną planu;
- 3) minimalna liczba miejsc do parkowania – 3 na 100 m² powierzchni obiektu usługowego, w tym miejsca do parkowania pojazdów zaopatrzonych w kartę parkingową;
- 4) teren należy zagospodarować jako jedną działkę budowlaną;
- 5) parametry i wskaźniki kształtowania zabudowy:
 - a) udział powierzchni biologicznie czynnej nie może być mniejszy niż 40% powierzchni działki budowlanej,
 - b) wielkość powierzchni zabudowy do powierzchni działki budowlanej nie może przekroczyć 55% działki budowlanej,
 - c) wskaźnik intensywności zabudowy: od 0,2 do 1,0,
 - d) maksymalna wysokość zabudowy: do 5 kondygnacji nadziemnych, z zastrzeżeniem, iż wysokość w kalenicy nie może przekroczyć 15 m,
 - e) poziomy wymiar budynku nie może przekroczyć 90,0 m,
 - f) geometria dachów: dachy płaskie, jedno, dwu lub wielospadowe, o kącie nachylenia głównych połaci dachowych do 45°.

§ 15. 1. Wyznacza się tereny usług kultu religijnego, oznaczone w części graficznej planu symbolami: 1UR o powierzchni 0,63 ha i 2UR o powierzchni 0,33 ha położony w strefie ochrony konserwatorskiej.

2. Na terenie 1UR utrzymuje się istniejący obiekt zabytkowy stodoły plebańskiej drewniano-murowanej, z nakazem prowadzenia konserwacji zachowawczej i dopuszczeniem inwestycji modernizacyjnych.
3. Na terenie 2UR utrzymuje się istniejący obiekt zabytkowy kościoła parafialnego, z nakazem prowadzenia konserwacji zachowawczej i dopuszczeniem inwestycji modernizacyjnych.
4. Ustala się następujące zasady zagospodarowania i obsługi komunikacyjnej terenów, o których mowa w ust. 1:

- 1) obsługa komunikacyjna:
 - a) dla terenu 1UR z terenów komunikacji drogowej wewnętrznej oznaczonych symbolami 3KR – 5KR,
 - b) dla terenu 2UR z terenów komunikacji drogowej wewnętrznej oznaczonych symbolami 2KR i 11KR;
- 2) nieprzekraczalna linia zabudowy – 4,0 m od linii rozgraniczającej terenów komunikacji drogowej wewnętrznej 3KR, 4KR, 5KR i 6KR, zgodnie z częścią graficzną planu;
- 3) w terenie 1UR dopuszcza się realizację obiektów małej architektury związanej z przeznaczeniem podstawowym;
- 4) teren zbiornika przeciwpożarowego zlokalizowanego w terenie 1UR należy zabezpieczyć poprzez ogrodzenie lub barierki ochronne;
- 5) minimalna liczba miejsc do parkowania: 3 na każde 100 m² powierzchni obiektu usługowego, w tym miejsca do parkowania pojazdów zaopatrzonych w kartę parkingową;
- 6) miejsca do parkowania na terenie oznaczonym w części graficznej planu symbolem 1KOP i 2KOP, w tym ustala się obowiązek zapewnienia miejsc do parkowania dla pojazdów zaopatrzonych w kartę parkingową;
- 7) każdy z terenów należy zagospodarować jako jedną działkę budowlaną;
- 8) parametry i wskaźniki kształtowania zabudowy i zagospodarowania:
 - a) udział powierzchni biologicznie czynnej nie może być mniejszy niż 40% powierzchni działki budowlanej,
 - b) wielkość powierzchni zabudowy do powierzchni działki budowlanej nie może przekroczyć 55% działki budowlanej,

- c) wskaźnik intensywności zabudowy: od 0,03 do 0,5,
- d) maksymalna wysokość zabudowy: do 5 kondygnacji nadziemnych z zastrzeżeniem, iż wysokość w kalenicy nie może przekroczyć 30 m,
- e) poziomy wymiar budynku nie może przekroczyć 30,0 m.

§ 16. 1. Wyznacza się teren usług, oznaczony na załączniku graficznym planu symbolem 1U o powierzchni 0,30 ha.

- 2. Na terenie, o którym mowa w ust. 1 zakazuje się lokalizacji usług wielkopowierzchniowych.
- 3. Na terenie, o którym mowa w ust. 1 dopuszcza się funkcję mieszkalną, przy czym funkcja mieszkalna nie może stanowić więcej niż 50% powierzchni użytkowej budynku usługowego.
- 4. Ustala się następujące zasady zagospodarowania i obsługi komunikacyjnej:
 - 1) obsługa komunikacyjna z terenu komunikacji drogowej wewnętrznej oznaczonej symbolem 6KR;
 - 2) nieprzekraczalna linia zabudowy – 4,0 m od linii rozgraniczającej terenu komunikacji drogowej wewnętrznej 6KR, zgodnie z częścią graficzną planu;
 - 3) dopuszcza się lokalizację budynków gospodarczych, garaży wolnostojących i wiat;
 - 4) dopuszcza się podział na działki budowlane. Każda nowo wydzielona działka nie może być mniejsza niż 0,06 ha;
 - 5) minimalna liczba miejsc do parkowania: 3 na każde 100 m² powierzchni obiektu usługowego, w tym miejsca do parkowania pojazdów zaopatrzonych w kartę parkingową i 1 miejsce do parkowania na 1 lokal mieszkalny;
 - 6) parametry i wskaźniki kształtowania zabudowy:
 - a) udział powierzchni biologicznie czynnej nie może być mniejszy niż 40% powierzchni działki budowlanej,
 - b) wielkość powierzchni zabudowy do powierzchni działki budowlanej nie może przekroczyć 55% działki budowlanej,
 - c) wskaźnik intensywności zabudowy: od 0,05 do 0,5,
 - d) wysokość zabudowy: do 3 kondygnacji nadziemnych, z zastrzeżeniem, iż wysokość w kalenicy nie może przekroczyć 10,0 m oraz 7,0 m dla budynków gospodarczych, garaży wolnostojących i wiat,
 - e) poziomy wymiar budynku nie może przekroczyć 20,0 m,
 - f) geometria dachów: dachy płaskie, jedno, dwu lub wielospadowe, o kącie nachylenia głównych połaci dachowych do 45o.

§ 17. 1. Wyznacza się teren usług handlu detalicznego oznaczony w części graficznej planu symbolem 1UHD o powierzchni 0,06 ha, z przeznaczeniem podstawowym pod usługi handlu detalicznego, związanego z obsługą cmentarza.

- 2. Na terenie, o którym mowa w ust. 1:
 - 1) dopuszcza się realizację usług rzemieślniczych jako przeznaczenie uzupełniające;
 - 2) nakazuje się realizację stoisk handlowych o ujednoliconej stylistyce.
- 3. Ustala się następujące zasady zagospodarowania i obsługi komunikacyjnej:
 - 1) obsługa komunikacyjna z terenu komunikacji drogowej wewnętrznej oznaczonej symbolem 3KR;
 - 2) nieprzekraczalna linia zabudowy – 4,0 m od linii rozgraniczającej terenu komunikacji drogowej wewnętrznej 3KR, zgodnie z częścią graficzną planu;
 - 3) minimalna liczba miejsc do parkowania: 3 na każde 100 m² powierzchni obiektu usługowego, w tym miejsca do parkowania pojazdów zaopatrzonych w kartę parkingową;
 - 4) parametry i wskaźniki kształtowania zabudowy:
 - a) udział powierzchni biologicznie czynnej nie może być mniejszy niż 40% powierzchni działki budowlanej,
 - b) wielkość powierzchni zabudowy do powierzchni działki budowlanej nie może przekroczyć 55% działki budowlanej,
 - c) maksymalna powierzchnia sprzedaży: 30 m²,
 - d) maksymalna wysokość obiektu: 4,0 m,
 - e) poziomy wymiar budynku nie może przekroczyć 6,0 m,

f) geometria dachów: dachy płaskie, o kącie nachylenia głównych połaci dachowych do 12°.

§ 18. 1. Wyznacza się teren cmentarza czynnego, oznaczony w części graficznej planu symbolem 1CC o powierzchni 0,79 ha.

2. Ustala się następujące warunki zagospodarowania i obsługi komunikacyjnej:

- 1) obsługa komunikacyjna z terenu komunikacji drogowej wewnętrznej oznaczonej symbolem 5KR;
- 2) na terenie, o którym mowa w ust. 1 dopuszcza się lokalizację domu przedpogrzebowego lub kaplicy cmentarnej;
- 3) parametry i wskaźniki kształtowania zabudowy:
 - a) udział powierzchni biologicznie czynnej nie może być mniejszy niż 15% powierzchni działki budowlanej;
 - b) wielkość powierzchni zabudowy do powierzchni działki budowlanej nie może przekroczyć 70% działki budowlanej,
 - c) maksymalna wysokość zabudowy: 15 m,
 - d) poziomy wymiar budynku nie może przekroczyć 20,0 m,
 - e) dachy dwu- lub wielospadowe o kącie nachylenia głównych połaci dachowych od 15° do 45° o ciemnej kolorystyce;
- 4) miejsca do parkowania na terenach oznaczonych w części graficznej planu symbolami 2KOP i 3KOP, w tym miejsca do parkowania pojazdów zaopatrzonych w kartę parkingową.

§ 19. 1. Wyznacza się tereny zieleni naturalnej oznaczone w części graficznej planu symbolami 1ZN o powierzchni 0,09 ha, 2ZN o powierzchni 0,29 ha, 3ZN o powierzchni 0,01 ha, 4ZN o powierzchni 0,96 ha, 5ZN o powierzchni 0,04 ha, 6ZN o powierzchni 0,13 ha, 7ZN o powierzchni 0,06 ha, 8ZN o powierzchni 0,09 ha, 9ZN o powierzchni 0,28 ha, z podstawowym przeznaczeniem pod zielen naturalną, w tym jako otulinę biologiczną terenów wód powierzchniowych śródlądowych.

2. Na terenach, o których mowa w ust. 1 dopuszcza się:

- 1) realizację mostów, kładek pieszo-jezdných i pieszych;
- 2) realizację urządzeń wodnych, w tym urządzeń z zakresu regulacji i utrzymania wód.

§ 20. 1. Wyznacza się tereny zieleni urządzonej oznaczone w części graficznej planu symbolami 1ZP o powierzchni 0,03 ha i 2ZP o powierzchni 0,06 ha.

2. Na terenach, o których mowa w ust. 1 dopuszcza się:

- 1) realizację mostów, kładek pieszo-jezdných i pieszych;
- 2) realizację urządzeń wodnych, w tym urządzeń z zakresu regulacji i utrzymania wód.

§ 21. 1. Wyznacza się tereny wód powierzchniowych śródlądowych oznaczone w części graficznej planu symbolami 1WS o powierzchni 0,40 ha, 2WS o powierzchni 0,22 ha, 3WS o powierzchni 0,02 ha, 4WS o powierzchni 0,18 ha.

2. Na terenach, o których mowa w ust. 1 dopuszcza się:

- 1) realizację mostów, kładek pieszo-jezdných i pieszych;
- 2) realizację urządzeń wodnych, w tym urządzeń z zakresu regulacji i utrzymania wód.

§ 22. 1. Wyznacza się teren drogi zbiorczej oznaczony w części graficznej planu symbolem 1KDZ o powierzchni 1,00 ha, tereny komunikacji drogowej wewnętrznej oznaczone w części graficznej planu symbolami 1KR o powierzchni 0,04 ha, 2KR o powierzchni 0,40 ha, 3KR o powierzchni 0,10 ha, 4KR o powierzchni 0,05 ha, 5KR o powierzchni 0,15 ha, 6KR o powierzchni 0,04 ha, 7KR o powierzchni 0,07 ha, 8KR o powierzchni 0,52 ha, 9KR o powierzchni 0,14 ha, 10KR o powierzchni 0,01 ha, 11KR o powierzchni 0,06 ha i tereny parkingów oznaczone w części graficznej planu symbolami 1KOP o powierzchni 0,04 ha, 2KOP o powierzchni 0,09 ha i 3KOP o powierzchni 0,03 ha.

2. Ustala się następujące parametry:

- 1) 1KDZ – szerokość w liniach rozgraniczających 20 m i zgodnie z częścią graficzną planu;
- 2) 1KR – szerokość w liniach rozgraniczających 5,0 m i zgodnie z częścią graficzną planu;
- 3) 2KR – 11KR – szerokość w liniach rozgraniczających od 6,0 m do 11,0 m i zgodnie z częścią graficzną planu.

3. W liniach rozgraniczających terenów wymienionych w ust. 1:

- 1) dopuszcza się realizację zjazdów i lokalizację towarzyszących urządzeń komunikacyjnych;
- 2) zakazuje się lokalizowania obiektów budowlanych i urządzeń niezwiązanych z potrzebami zarządzania drogami lub potrzebami ruchu drogowego;
- 3) w terenie 1KDZ i w terenach od 1KR do 11KR dopuszcza się lokalizację zatok parkingowych dla samochodów.

§ 23. 1. Wyznacza się tereny rolnictwa z zakazem zabudowy oznaczone w części graficznej planu symbolami 1RN o powierzchni 2,88 ha i 2RN o powierzchni 0,13 ha.

2. W ramach przeznaczenia określonego w ust. 1 ustala się możliwość zagospodarowania pod niebędące budynkami urządzenia i obiekty oraz sieci infrastruktury technicznej, których realizacja nie wymaga uzyskania zgody na wyłączenie gruntów rolnych z produkcji rolnej.

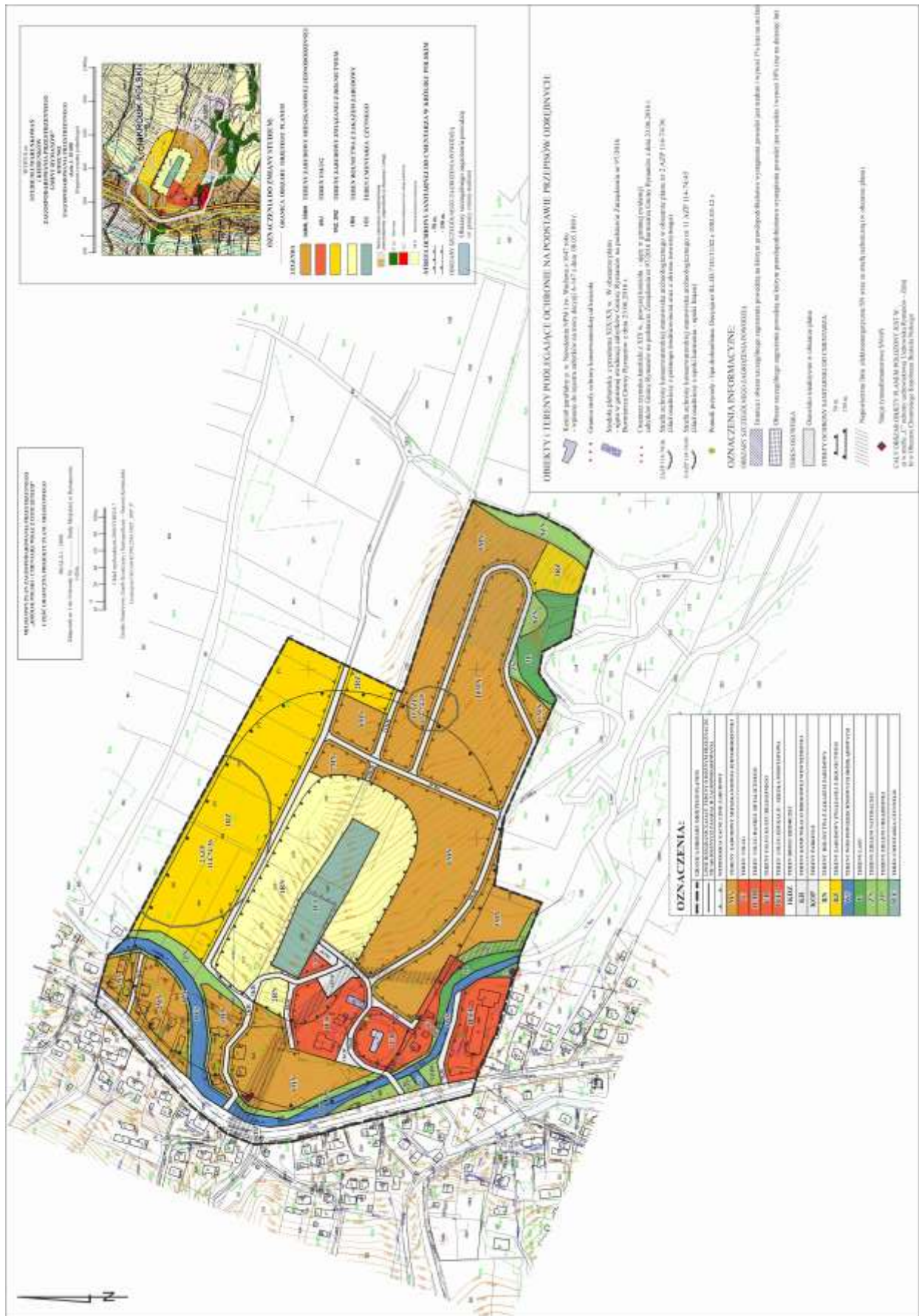
3. W terenie 1RN nakazuje się utrzymanie istniejącej drogi dojazdowej do gruntów rolnych.

§ 24. 1. Wyznacza się tereny lasu oznaczone w części graficznej planu symbolami 1L o powierzchni 0,17 ha, 2L o powierzchni 0,03 ha i 3L o powierzchni 0,44 ha.

2. Na terenach, o których mowa w ust. 1:

- 1) zakazuje się budowy obiektów budowlanych za wyjątkiem obiektów służących gospodarce leśnej (dróg leśnych i parkingów, miejsc wypoczynkowych itp.) oraz sieci infrastruktury technicznej;
- 2) nakazuje się utrzymanie istniejących dróg dojazdowych do gruntów rolnych i dróg leśnych.

Przeznaczenie terenu zaproponowane w projekcie planu jest zgodne ze Studium Uwarunkowań i Kierunków Zagospodarowania Przestrzennego Gminy Rymanów oraz z opracowaniem ekofizjograficznym podstawowym sporządzonym na potrzeby Studium Uwarunkowań i Kierunków Zagospodarowania Przestrzennego gminy Rymanów.



Rysunek 2. Załącznik graficzny projektu Miejsowego Planu Zagospodarowania Przestrzennego „Królik Polski – cmentarz wraz z otoczeniem” (pomniejszony).

VII. OCENA ROZWIĄZAŃ ZAWARTYCH W PROJEKTOWANYM DOKUMENCIE

Teren objęty opracowaniem obejmuje teren istniejącego cmentarza, w sąsiedztwie którego położone są tereny rolnicze, tereny zabudowy mieszkaniowej jednorodzinnej i zagrodowej, usługowej, w tym usług kultu religijnego (kościół) i oświaty, a także tereny komunikacji tj. drogi dojazdowe i lokalne i potok Morwawa.

Teren ten zlokalizowany jest w sąsiedztwie terenów z zabudową mieszkaniową jednorodziną i zagrodową miejscowości Królik Polski oraz terenów rolniczych i lokalnych dróg. Projekt planu ma umożliwić lokalizację nowej części cmentarza oraz wyznaczyć przeznaczenie terenów, które w przeważającej części nie zmieni się w stosunku do istniejącego obecnie zagospodarowania, jakim są tereny rolne, zabudowa mieszkaniowa jednorodzinna, zagrodowa, cmentarz i usług kultu religijnego i oświaty.

Zawarte w projekcie planu przeznaczenie terenów jest zgodne ze Studium Uwarunkowań i Kierunków Zagospodarowania Przestrzennego Gminy Rymanów oraz z opracowaniem ekofizjograficznym podstawowym sporządzonym na potrzeby Studium Uwarunkowań i Kierunków Zagospodarowania Przestrzennego gminy Rymanów.

Istotnym zadaniem z zakresu ochrony środowiska na omawianym terenie w oparciu o zapisy projektu planu jest ochrona środowiska gruntowo - wodnego poprzez zapewnienie kompleksowego rozwiązania problemów zabudowy, z bezwzględnym zachowaniem wymogów dotyczących gospodarki wodnej, składowania i unieszkodliwiania odpadów oraz dbanie o zachowanie walorów krajobrazowych przez właściwe wkomponowanie obiektów w krajobraz. Wyznacza się na rysunku projektu planu granice strefy ochrony sanitarnej: 50,0 i 150,0 m. Tereny zlokalizowane w granicach stref ochrony sanitarnej przeznacza się w przeważającej części pod tereny zgodnie z istniejącym obecnie zagospodarowaniem. Natomiast zaopatrzenie w wodę tego terenu będzie realizowane z wodociągu zbiorczego. W obszarze objętym projektem planu zakazuje się lokalizowania przedsięwzięć mogących znacząco oddziaływać na środowisko w rozumieniu przepisów odrębnych oraz studni służących do czerpania wody do picia i potrzeb gospodarczych.

W celu ochrony środowiska wprowadzono w projekcie planu w tym na załączniku graficznym następujące zapisy:

- przy zagospodarowaniu terenów należy uwzględnić:
 - a) położenie w obrębie osuwiska nieaktywnego o numerze 49848 według mapy osuwisk i terenów zagrożonych ruchami masowymi (System Oslony Przeciwośuwiskowej PIB-PIG);
 - b) położenie w obszarze szczególnego zagrożenia powodzią, w którym prawdopodobieństwo wystąpienia powodzi jest średnie i wynosi 1% (raz na sto lat);
 - c) położenie w obszarze obszar szczególnego zagrożenia powodzią, w którym prawdopodobieństwo wystąpienia powodzi jest wysokie i wynosi 10% (raz na dziesięć lat);
 - d) położenie w strefie C ochrony uzdrowiskowej Uzdrowiska Rymanów-Zdrój,
 - e) położenie w obrębie Obszaru Chronionego Krajobrazu Beskidu Niskiego,
- w granicach całego obszaru objętego planem zakazuje się lokalizowania przedsięwzięć mogących znacząco oddziaływać na środowisko z wyjątkiem inwestycji celu publicznego z zakresu łączności publicznej, a także realizacji sieci i urządzeń infrastruktury technicznej, a w 150,0 m strefie ochronnej od cmentarza zakazuje się lokalizacji nowych ujęć wody

- i studni służących do czerpania wody do picia i potrzeb gospodarczych oraz poboru wody do picia i potrzeb gospodarczych z istniejących studni,
- zasady obsługi w zakresie infrastruktury technicznej:
- 1) w zakresie zaopatrzenia w wodę:
 - a) zaopatrzenie w wodę do celów bytowo gospodarczych z istniejących i nowych indywidualnych ujęć do poboru wody z lokalizowanych poza 150 m strefą od cmentarza,
 - b) dopuszcza się zaopatrzenie w wodę do celów bytowo-gospodarczych z ujęć zlokalizowanych poza obszarem planu,
 - c) docelowo w oparciu o planowaną sieć wodociągową o średnicy nominalnej co najmniej DN80;
 - 2) w zakresie odprowadzania ścieków:
 - a) do istniejącej w obszarze planu sieci kanalizacji sanitarnej o średnicy 200 mm zakończonej oczyszczalnią ścieków w Rymanowie; minimalne przekroje nowo realizowanych sieci kanalizacji sanitarnej: 200 mm natomiast przyłączy kanalizacyjnych: 160 mm,
 - b) w przypadku braku możliwości wpięcia do sieci kanalizacji sanitarnej dopuszcza się odprowadzanie ścieków do zbiorników bezodpływowych na nieczystości ciekłe;
 - 3) w zakresie odprowadzania wód opadowych lub roztopowych ustala się:
 - a) odprowadzenie wód opadowych lub roztopowych do gruntu poprzez infiltrację powierzchniową, do rowów lub do zbiorników retencyjnych,
 - b) obowiązek ujmowania wód opadowych lub roztopowych z powierzchni terenów, z których spływ może stanowić zagrożenie dla środowiska przyrodniczego (parkingi, utwardzone ciągi komunikacyjne, place utwardzone) w lokalny system kanalizacji deszczowej i ich oczyszczanie przed wprowadzeniem do odbiornika,
 - 4) w zakresie elektroenergetyki:
 - a) zaopatrzenie w energię elektryczną w oparciu o istniejące i nowoprojektowane sieci elektroenergetyczne: linie średnich i niskich napięć wraz z urządzeniami elektroenergetycznymi,
 - b) linie elektroenergetyczne prowadzić jako kablowe doziemne lub napowietrzne,
 - c) dopuszcza się zmiany przebiegu, przebudowę istniejącej sieci i urządzeń oraz budowę nowych sieci i urządzeń infrastruktury elektroenergetycznej, stosownie do potrzeb, w sposób niekolidujący z innymi ustaleniami planu;
 - 5) w zakresie gazownictwa: zaopatrzenie w gaz w oparciu o istniejące i nowoprojektowane sieci gazociągów średniego i niskiego ciśnienia o średnicach od 32 mm do 63 mm;
 - 6) w zakresie zaopatrzenia w ciepło: w oparciu o indywidualne źródła ciepła wbudowane lub wolnostojące, oparte na technologiach lub paliwach proekologicznych (np. gaz, biomasa, ekogroszek, lekki olej opałowy, energia elektryczna);
 - 7) w zakresie zaopatrzenia w sieci teletechniczne:
 - a) zaopatrzenie w sieć teletechniczną poprzez wykorzystanie i rozbudowę istniejącej sieci teletechnicznej,
 - b) dopuszcza się zmiany przebiegu, przebudowę istniejącej sieci oraz budowę nowych sieci i urządzeń infrastruktury teletechnicznej, stosownie do szczegółowych rozwiązań technicznych, w sposób niekolidujący z innymi ustaleniami planu;

8) w zakresie gospodarki odpadami: ustala się prowadzenie gospodarki odpadami na zasadach obowiązujących na terenie gminy Rymanów.

Inne istotne ustalenia:

- wyznacza się tereny: wód powierzchniowych śródlądowych, zieleni naturalnej i lasu,
- na terenach usług edukacji dopuszcza się lokalizację zieleni urządzonej,
- wprowadza się warunki zagospodarowania i dostępność komunikacyjną dla poszczególnych terenów wyznaczonych w projekcie planu,
- ustala się udział powierzchni biologicznie czynnej,
- na rysunku projektu planu wprowadza się granice strefy ochronnej od cmentarza (150,0 m i 50,0 m),
- ustala się ochronę dziedzictwa kulturowego i zabytków poprzez ich zachowanie.

Zagospodarowanie analizowanego w niniejszym dokumencie terenu może zwiększyć zanieczyszczenie wód gruntowych, zmienić pH gleby i zwiększyć jej zanieczyszczenie, dodatkowo może wystąpić zmiana stanu wody na gruncie a także wzrosnąć emisja hałasu i zanieczyszczenia powietrza. Również zmniejszy się procentowy udział powierzchni biologicznie czynnej, co wpłynie na zmianę warunków infiltracji wody do stref wodonośnych, parowanie, napowietrzanie i nawadnianie gruntu.

Istotnym jest odpowiednie zabezpieczenie terenu w celu ochrony środowiska gruntowo-wodnego przed zanieczyszczeniem gleby i wód gruntowych, odpowiednie wkomponowanie w krajobraz poprzez wprowadzenie pasa zieleni a także zabezpieczenie terenów sąsiednich przed zwiększoną emisją hałasu, jak również uwzględnienie odpowiedniego udziału powierzchni biologicznie czynnej.

VIII. OCENA ZGODNOŚCI PROJEKTOWANEGO UŻYTKOWANIA I ZAGOSPODAROWANIA TERENÓW Z UWARUNKOWANIAMI OKREŚLONYMI W OPRACOWANIU EKOFIZJOGRAFICZNYM

Projekt Miejscowego Planu Zagospodarowania Przestrzennego obejmującego część miejscowości Królik Polski w Gminie Rymanów – cmentarz wraz z otoczeniem jest zgodny z uwarunkowaniami określonymi w opracowaniu ekofizjograficznym podstawowym sporządzonym na potrzeby Studium Uwarunkowań i Kierunków Zagospodarowania Przestrzennego gminy Rymanów.

IX. OCENA ROZWIĄZAŃ ZAWARTYCH W PROJEKCIE PLANU WYNIKAJĄCYCH Z PRZEPISÓW OCHRONY ŚRODOWISKA ORAZ SKUTKI REALIZACJI ZAŁOŻEŃ PROJEKTU PLANU DLA USTANOWIONYCH FORM OCHRONY PRZYRODY

Podstawowym celem z zakresu ochrony środowiska ustaleń projektu planu jest przestrzeganie przepisów dotyczących jakości i ochrony środowiska, a w szczególności: ochrony powierzchni ziemi i wód gruntowych, krajobrazu oraz zachowanie odpowiedniej wielkości terenu biologicznie czynnego.

Zapisy projektu planu uwzględniają ochronę środowiska gruntowo-wodnego poprzez prowadzenie odpowiedniej gospodarki wodno – ściekowej, zachowanie walorów krajobrazowych przez właściwe wkomponowanie obiektów w krajobraz i wprowadzenie pasa zieleni wokół terenu cmentarza, zapewnienie kompleksowego rozwiązania problemów

zabudowy, z bezwzględnym zachowaniem wymogów określonych przepisami dotyczącymi gospodarki wodno – ściekowej, składowania i unieszkodliwiania odpadów. W przypadku lokalizacji cmentarza przy zagospodarowaniu obszaru obowiązuje przestrzeganie przepisów dotyczących jakości i ochrony środowiska, a w szczególności dotyczących ochrony powierzchni ziemi i wód gruntowych.

W celu ochrony środowiska wprowadzono w projekcie planu następujące zapisy:

- przy zagospodarowaniu terenów należy uwzględnić:
 - a) położenie w obrębie osuwiska nieaktywnego o numerze 49848 według mapy osuwisk i terenów zagrożonych ruchami masowymi (System Osłony Przeciwsuwiskowej PIB-PIG);
 - b) położenie w obszarze szczególnego zagrożenia powodzią, w którym prawdopodobieństwo wystąpienia powodzi jest średnie i wynosi 1% (raz na sto lat);
 - c) położenie w obszarze obszar szczególnego zagrożenia powodzią, w którym prawdopodobieństwo wystąpienia powodzi jest wysokie i wynosi 10% (raz na dziesięć lat);
 - d) położenie w strefie C ochrony uzdrowiskowej Uzdrowiska Rymanów-Zdrój,
 - e) położenie w obrębie Obszaru Chronionego Krajobrazu Beskidu Niskiego,
- w granicach całego obszaru objętego planem zakazuje się lokalizowania przedsięwzięć mogących znacząco oddziaływać na środowisko z wyjątkiem inwestycji celu publicznego z zakresu łączności publicznej, a także realizacji sieci i urządzeń infrastruktury technicznej, a w 150,0 m strefie ochronnej od cmentarza zakazuje się lokalizacji nowych ujęć wody i studni służących do czerpania wody do picia i potrzeb gospodarczych oraz poboru wody do picia i potrzeb gospodarczych z istniejących studni,
- zasady obsługi w zakresie infrastruktury technicznej:
 - 1) w zakresie zaopatrzenia w wodę:
 - a) zaopatrzenie w wodę do celów bytowo gospodarczych z istniejących i nowych indywidualnych ujęć do poboru wody z lokalizowanych poza 150 m strefą od cmentarza,
 - b) dopuszcza się zaopatrzenie w wodę do celów bytowo-gospodarczych z ujęć zlokalizowanych poza obszarem planu,
 - c) docelowo w oparciu o planowaną sieć wodociągową o średnicy nominalnej co najmniej DN80;
 - 2) w zakresie odprowadzania ścieków:
 - a) do istniejącej w obszarze planu sieci kanalizacji sanitarnej o średnicy 200 mm zakończonej oczyszczalnią ścieków w Rymanowie; minimalne przekroje nowo realizowanych sieci kanalizacji sanitarnej: 200 mm natomiast przyłączy kanalizacyjnych: 160 mm,
 - b) w przypadku braku możliwości wpięcia do sieci kanalizacji sanitarnej dopuszcza się odprowadzanie ścieków do zbiorników bezodpływowych na nieczystości ciekłe;
 - 3) w zakresie odprowadzania wód opadowych lub roztopowych ustala się:
 - a) odprowadzenie wód opadowych lub roztopowych do gruntu poprzez infiltrację powierzchniową, do rowów lub do zbiorników retencyjnych,
 - b) obowiązek ujmowania wód opadowych lub roztopowych z powierzchni terenów, z których spływ może stanowić zagrożenie dla środowiska przyrodniczego (parkingi,

utwardzone ciągi komunikacyjne, place utwardzone) w lokalny system kanalizacji deszczowej i ich oczyszczanie przed wprowadzeniem do odbiornika,

4) w zakresie elektroenergetyki:

a) zaopatrzenie w energię elektryczną w oparciu o istniejące i nowoprojektowane sieci elektroenergetyczne: linie średnich i niskich napięć wraz z urządzeniami elektroenergetycznymi,

b) linie elektroenergetyczne prowadzić jako kablowe doziemne lub napowietrzne,

c) dopuszcza się zmiany przebiegu, przebudowę istniejącej sieci i urządzeń oraz budowę nowych sieci i urządzeń infrastruktury elektroenergetycznej, stosownie do potrzeb, w sposób niekolidujący z innymi ustaleniami planu;

5) w zakresie gazownictwa: zaopatrzenie w gaz w oparciu o istniejące i nowoprojektowane sieci gazociągów średniego i niskiego ciśnienia o średnicach od 32 mm do 63 mm;

6) w zakresie zaopatrzenia w ciepło: w oparciu o indywidualne źródła ciepła wbudowane lub wolnostojące, oparte na technologiach lub paliwach proekologicznych (np. gaz, biomasa, ekogroszek, lekki olej opałowy, energia elektryczna);

7) w zakresie zaopatrzenia w sieci teletechniczne:

a) zaopatrzenie w sieć teletechniczną poprzez wykorzystanie i rozbudowę istniejącej sieci teletechnicznej,

b) dopuszcza się zmiany przebiegu, przebudowę istniejącej sieci oraz budowę nowych sieci i urządzeń infrastruktury teletechnicznej, stosownie do szczegółowych rozwiązań technicznych, w sposób niekolidujący z innymi ustaleniami planu;

8) w zakresie gospodarki odpadami: ustala się prowadzenie gospodarki odpadami na zasadach obowiązujących na terenie gminy Rymanów.

Inne istotne ustalenia:

- wyznacza się tereny: wód powierzchniowych śródlądowych, zieleni naturalnej i lasu,
- na terenach usług edukacji dopuszcza się lokalizację zieleni urządzonej,
- wprowadza się warunki zagospodarowania i dostępność komunikacyjną dla poszczególnych terenów wyznaczonych w projekcie planu,
- ustala się udział powierzchni biologicznie czynnej,
- na rysunku projektu planu wprowadza się granice strefy ochronnej od cmentarza (150,0 m i 50,0 m),
- ustala się ochronę dziedzictwa kulturowego i zabytków poprzez ich zachowanie.

X. ANALIZA I OCENA WPŁYWU REALIZACJI USTALEŃ PROJEKTU PLANU NA PODSTAWOWE KOMPONENTY ŚRODOWISKA PRZYRODNICZEGO, IDENTYFIKACJA NAJWAŻNIEJSZYCH PROBLEMÓW ŚRODOWISKOWYCH

Analiza i ocena wpływu realizacji ustaleń projektu planu, przeprowadzona w ramach prognozy, obejmuje ustalenia, których zakres i przedmiot może niekorzystnie wpływać na jakość, funkcjonowanie i zasoby środowiska przyrodniczego w skali lokalnej a także na cele i przedmiot ochrony oraz integralność obszarów Natura 2000 i innych obszarów objętych formami ochrony przyrody.

W prognozie uwzględniono wpływ realizacji ustaleń projektu planu na podstawowe

komponenty środowiska przyrodniczego, w szczególności na:

Powierzchnię ziemi i gleby

Zmiany będące efektem realizacji ustaleń projektu planu, dotyczyć będą powierzchni ziemi i gleby, w szczególności w wyniku usunięcia wierzchniej warstwy gleby z obszaru prac ziemnych, zabudowy części terenu obiektami budowlanymi, miejscami pochówków, siecią komunikacyjną oraz miejscami parkingowymi. Pozostała część terenu będzie zagospodarowana w sposób zgodny z jej dotychczasowym użytkowaniem tj. tereny zabudowy mieszkaniowej jednorodzinnej, zagrodowej, usługowej, rolne i komunikacji.

W wyniku realizacji ustaleń projektu planu terenami niezabudowanymi będą tereny biologicznie czynne – tereny rolne a także teren zieleni naturalnej, urządzonej i wskazane w projekcie planu udział terenów biologicznie czynnych dla wskazanego w projekcie planu przeznaczenia terenu.

Obecnie powierzchnię omawianego terenu w przeważającej części stanowią tereny biologicznie czynne, których powierzchnia w przypadku realizacji ustaleń opracowanego dokumentu ulegnie niewielkiemu zmniejszeniu

Przeważająca część pokrywy glebowej w obrębie planowej zabudowy ulegnie znacznym przekształceniom. Natomiast w miejscach przebiegu dróg, parkingów, pochówków oraz w miejscach gdzie powstanie zabudowa, warstwa gleby zostanie całkowicie zlikwidowana.

Ze względu na charakter prowadzonych prac ziemnych materiał budujący podłoże zostanie zmieniony pod względem mechanicznym m.in. przez zmieszanie składników gleby z materiałami użytymi do budowy.

Poprzez pokrywanie obszarów sztucznymi, nieprzepuszczalnymi materiałami wystąpi zjawisko związane z zakłóceniem naturalnej cyrkulacji wody i powietrza. Powierzchnie te zostaną wyeliminowane z naturalnych procesów nawadniania i napowietrzania.

W związku z zainwestowaniem na omawianym terenie może dojść do zwiększenia w glebie zanieczyszczeń pyłowych.

Do głównych niekorzystnych czynników będących wynikiem realizacji ustaleń projektu planu powodujących zmiany powierzchni ziemi i stanu gleb należy zaliczyć:

- powstanie sztucznych form terenu,
- wyłączenie części powierzchni gruntu z procesów nawadniania i napowietrzania poprzez pokrycie ich szczelnymi, sztucznymi powierzchniami,
- zanieczyszczenie środowiska gruntowego substancjami chemicznymi m.in. w trakcie realizacji inwestycji przy użyciu wadliwego sprzętu budowlanego, a także związkami organicznymi w miejscach pochówków,
- zmiany właściwości gruntu i gleby pod względem mechanicznym i strukturalnym poprzez mieszanie i zastępowanie gleb przez grunty antropogeniczne o bardzo niejednorodnej strukturze,
- zmianę materii organicznej.

Wody powierzchniowe i podziemne

Tereny niezabudowane pełnią ważną rolę „okien hydrologicznych”, uczestnicząc w procesach naturalnego obiegu wody w procesie infiltracji i parowania wód opadowych. Na obszarach biologicznie czynnych spływ powierzchniowy jest ograniczony na korzyść

infiltracji, co łagodzi negatywne skutki urbanizacji w stosunku do hydrosfery.

Realizacja ustaleń projektu planu spowoduje wyłączenie części powierzchni terenów z naturalnego obiegu wody na skutek pokrycia jej obiektami budowlanymi, miejscami parkingowymi, miejscami pochówków i siecią komunikacyjną. Wynikiem tego będzie:

- wzrost udziału spływu powierzchniowego,
- wzrost intensywności parowania,
- zmiana kształtu i zasięgu stref zasilania,
- zmiana kierunków i tempa przepływu wody.

Wyżej wymienione czynniki nie powinny doprowadzić do sztucznego obniżenia poziomu zwierciadła wód gruntowych oraz utrudnić odprowadzanie nadmiaru wody w przypadku wystąpienia intensywnych opadów lub przyspieszonego topnienia pokrywy śnieżnej.

Czynnikiem, który może w większym stopniu wpłynąć na wody podziemne i pośrednio na wody powierzchniowe będzie emisja zanieczyszczeń pochodząca z potencjalnych zagrożeń, do których należy zaliczyć:

- zanieczyszczenia pochodzące z miejsc pochówków oraz ze źródeł komunalnych,
- zanieczyszczenia związane z transportem,
- zanieczyszczenia środkami utrzymania dróg i miejsc postojowych.

Dodatkowo w trakcie realizacji ustaleń projektu planu polegającej na budowie obiektów budowlanych może dojść do zmiany stosunków wodnych.

Największym bezpośrednim zagrożeniem dla wód podziemnych i pośrednim dla wód powierzchniowych będzie migracja zanieczyszczeń pochodzących z wadliwie wykonanych miejsc pochówku. Jest to szczególnie groźne ze względu na długotrwałe rozprzestrzenianie się związków chemicznych i organicznych w przyrodzie.

Analizowany obszar położony jest w obrębie wydzielonej Jednolitej Część Wód Powierzchniowych Morawa RW20000722629. Według Planu Gospodarowania Wodami na obszarze dorzecza Wisły przyjętym rozporządzeniem Ministra Infrastruktury z dnia 4 listopada 2022 r. w sprawie Planu gospodarowania wodami na obszarze dorzecza Wisły (Dz. U. z 2023 r. poz. 300):

Typ JCWP - potok lub mała rzeka fliszowa o charakterze węglanowym; status JCWP – silnie zmieniona część wód, ocena potencjału ekologicznego – słaby potencjał ekologiczny; ocena stanu (ogólny) – zły stan wód; ocena ryzyka nieosiągnięcia celów środowiskowych – zagrożona; JCWP przeznaczona do poboru wody na potrzeby zaopatrzenia ludności w wodę przeznaczoną do spożycia przez ludzi; cel środowiskowy JCWP – osiągnięcie dobrego potencjału i stanu chemicznego wód; cała zlewnia JCWP stanowi obszar wrażliwy na eutrofizację wywołaną zanieczyszczeniami pochodzącymi ze źródeł komunalnych rozumianą jako wzbogacanie wód biogenami, w szczególności związkami azotu lub fosforu, powodującymi przyspieszony wzrost glonów oraz wyższych form życia roślinnego, w wyniku którego następują niepożądane zakłócenia biologicznych stosunków w środowisku wodnym oraz pogorszenie jakości tych wód; obszary przeznaczone do ochrony siedlisk lub gatunków, dla których utrzymanie lub poprawa stanu jest ważnym czynnikiem w ich ochronie – obszar chronionego krajobrazu Beskidu Niskiego, obszary Natura 2000: Beskid Niski, Ładzin, Wisłok Środkowy z Dopływami, Ostoja Jaślicka, Rymanów; obszary przeznaczone do ochrony gatunków zwierząt wodnych o znaczeniu gospodarczym – nie występują obszary

przeznaczone do ochrony gatunków zwierząt wodnych o znaczeniu Gospodarczym; planowane inwestycje spełniające przesłanki odstępowania z art. 4 ust. 7 RDW (wg stanu na 2021 rok) – nie, dla danej JCWP nie zostało ustanowione odstępowanie z art. 4 ust. 7 Ramowej Dyrektywy Wodnej.

Przedmiotowa JCWP objęta jest prowadzonym przez Wojewódzki Inspektorat Ochrony Środowiska w Rzeszowie monitoringiem.

Karta dla przedmiotowej JCWP stanowi załącznik nr 2 do niniejszego opracowania (na podstawie: <http://karty.apgw.gov.pl:4200/informacje>).

Według załącznika nr 1 do Rozporządzenia Dyrektora Regionalnego Zarządu Gospodarki Wodnej w Krakowie z dnia 10 października 2017 r. zmieniającego rozporządzenie w sprawie warunków korzystania z wód regionu wodnego Górnej Wisły (Dz. Urz. Woj. Pod. z dnia 13 października 2017 r., poz. 3369), przedmiotowa JCWP ma ten sam wykaz celów środowiskowych jak w w/w PGWDW. Nie została zamieszczona w Załączniku nr 4 do w/w Rozporządzenia (Wykaz cieków, dla których konieczne jest zachowanie możliwości migracji ryb dwuśrodowiskowych wraz z przypisaniem im charakterystycznych gatunków ryb). Natomiast w załączniku nr 5 do w/w Rozporządzenia (Wykaz jednolitych części wód powierzchniowych (JCWP) zagrożonych nieosiągnięciem wyznaczonych celów środowiskowych do 2021 r.) została wskazana jako zagrożona.

Obszar objęty projektem planu znajdują się w zasięgu Jednolitej Części Wód Podziemnych PLGW2000152 (JCWPd). JCWPd 152 jest monitorowana, stan chemiczny – dobry, stan ilościowy – dobry, stan JCWPd – dobry, w ocenie ryzyka nieosiągnięcia celu środowiskowego – niezagrożona.

Cele przedstawione dla JCWPd 152 zostały również wskazane w załączniku nr 1 do Rozporządzenia Dyrektora Regionalnego Zarządu Gospodarki Wodnej w Krakowie z dnia 10 października 2017 r. zmieniającego rozporządzenie w sprawie warunków korzystania z wód regionu wodnego Górnej Wisły (Dz. Urz. Woj. Pod. z dnia 13 października 2017 r., poz. 3369).

Jednolita Część Wód Podziemnych PLGW2000152 znajduje się w rejestrze obszarów chronionych, wymienionych w art. 317 ust. 4 ustawy z dnia 20 lipca 2017 r. Prawo wodne (Dz. U. z 2022 r., poz. 2625 ze zm.) tj.:

- przeznaczonych do poboru wody na potrzebę zaopatrzenia ludności w wodę przeznaczoną do spożycia na obszarze dorzecza Wisły,
- obszarów przeznaczonych do ochrony siedlisk lub gatunków, o których mowa w przepisach ustawy z dnia 16 kwietnia 2004 r. o ochronie przyrody, dla których utrzymanie lub poprawa stanu wód jest ważnym czynnikiem w ich ochronie:

Parki Krajobrazowe:

- Czarnorzecko- Strzyżowski Park Krajobrazowy,
- Jaśliski Park Krajobrazowy.

Sieć Natura 2000:

- obszary specjalnej ochrony ptaków: PLB180002 Beskid Niski,
- specjalne obszary ochrony siedlisk: PLH180014 Ostoja Jaśliska, PLH180016 Rymanów, PLH180022 Klonówka, PLH180025 Nad Husowem, PLH180027 Ostoja Czarnorzecka, PLH180028 Patria nad Odrzechową, PLH180030 Wisłok Środkowy z Dopływami, PLH180032 Jaćmierz, PLH180038 Ładzin, PLH180042 Łąki w Komborni.

Rezerwaty:

- Mójka,
- Bukowica,
- Źródlika Jasiołki.

Karta dla przedmiotowej JCWPd stanowi załącznik nr 3 do niniejszego opracowania (na podstawie: <http://karty.apgw.gov.pl:4200/informacje>).

Zagrożeniem dla jakości wód powierzchniowych i podziemnych na omawianym terenie, jak wspomniano wyżej, mogą być zanieczyszczenia pochodzące głównie z miejsc pochówków, w mniejszej skali z emisji zanieczyszczeń powietrza lub źle zorganizowanej gospodarki wodno-ściekowej.

Realizacja ustaleń projektu planu w zakresie nowego zainwestowania wiązać się będzie z powstaniem zanieczyszczeń wód podziemnych, związanych z rozkładem zwłok ludzkich.

Potencjalne zagrożenie wód zostanie wyeliminowane w wyniku konsekwentnego przestrzegania przepisów dotyczących jakości i ochrony środowiska, a w szczególności dotyczących ochrony powierzchni ziemi i wód gruntowych.

W związku z realizacją zapisów projektu planu przewiduje się oddziaływania bezpośrednie (wytwarzanie ścieków, zanieczyszczeń), długoterminowe, trwałe, negatywne (rozumiane jako zauważalne, niepowodujące istotnych zmian ilościowych i jakościowych wód), pozytywne (wykorzystanie kanalizacji sanitarnej, lokalizacja miejsc pochówków zgodnie z przepisami na obszarze o dogodnych warunkach gruntowo-wodnych), brak oddziaływań znacząco negatywnych.

Należy stwierdzić, że projekt planu nie narusza ustaleń wynikających z Planu Gospodarowania Wodami na obszarze dorzecza Wisły (PGWDW) oraz ustaleń warunków korzystania z wód regionu wodnego Górnej Wisły.

Przekształcenie świata roślin i zwierząt

Analizowany teren znajduje się w przeważającej części w krajobrazie rolniczym z zabudową mieszkaniową jednorodzinną i zagrodową, terenami rolnymi, o dobrze rozwiniętej sieci dróg lokalnych i dojazdowych.

Teren objęty projektem planu w przeważającej części jest niezabudowany, częściowo użytkowany i częściowo nieużytkowany rolniczo, okresowo koszony. Pozostałą część tereny stanowi zabudowa mieszkaniowa jednorodzinną i zagrodową, usługowa a także teren cmentarza.

Na omawianym terenie szata roślinna reprezentowana jest w głównej mierze przez rośliny uprawiane, sezonowe oraz drzewostan. W miejscach zabudowy występuje roślinność urządzona ogrodów i przydomowe sady.

Fauna omawianego terenu ze względu na sąsiedztwo terenów rolnych i zainwestowanych nie jest urozmaicona. Tereny rolne z pewnością stanowią miejsce migracji i żerowania niektórych gatunków zwierząt w tym awifauny. Natomiast obecność terenów zabudowanych z pewnością wpłynęła na przekształcenie świata roślin i zwierząt w tym obszarze. W przeważającej części dominuje tutaj fauna, które przystosowała się do życia w otoczeniu siedzib ludzkich.

Realizacja ustaleń projektu planu będzie wiązała się z emisją hałasu i zanieczyszczeń oraz ograniczeniem terenów migracji – lokalnych przemieszczeń i żerowania zwierząt. Istotne znaczenie będzie miała emisja zanieczyszczeń i hałasu w trakcie prowadzenia prac

budowlanych, co może być przyczyną płoszenia i niepokożenia niektórych gatunków zwierząt.

W wyniku realizacji ustaleń projektu planu nie powinno dojść do znaczących przekształceń świata roślin i zwierząt na omawianym terenie, z uwagi na już przekształcony w tych obszarze przez człowieka świat roślin i zwierząt.

Zanieczyszczenie powietrza

Na terenie objętym opracowaniem nie występują ponadnormatywne zanieczyszczenia powietrza. Ocenę stanu zanieczyszczenia powietrza oparto na danych monitoringowych publikowanych w opracowaniu Wojewódzkiego Inspektoratu Ochrony Środowiska w Rzeszowie – „Stan środowiska w województwie podkarpackim”.

Na podstawie analizy powyższych wyników jakość powietrza na omawianym terenie ocenia się jako dobrą. Zasadnicze znaczenie dla oceny jakości środowiska na analizowanym obszarze ma uzyskanie obiektywnych, wiarygodnych i w miarę możliwości dokładnych informacji o stopniu zanieczyszczenia powietrza.

Imisja zanieczyszczeń powietrza, czyli przestrzenny rozkład zanieczyszczeń w powietrzu, zależna jest od wielkości emisji, parametrów meteorologicznych oraz topografii terenu.

Na omawianych terenach imisję kształtuje przede wszystkim emisja z takich źródeł jak: komunikacja samochodowa, lokalne kotłownie, indywidualne paleniska domowe.

Stan zanieczyszczenia powietrza na omawianych obszarach jest też wynikiem czynników zewnętrznych, do których należy położenie w bliskiej odległości od miejscowości Rymanów, Sieniawa i Besko oraz zabudowa mieszkaniowa i ciągi komunikacyjne.

Niemniej jednak oddziaływania te nie ograniczają przydatność terenów dla potrzeb osadnictwa i produkcji rolniczej.

Wpływ zanieczyszczeń komunikacyjnych i związanych z bytowaniem ludzi na stan zanieczyszczenia powietrza jest minimalny.

Realizacja ustaleń projektu planu przyczyni się do nieznacznego zwiększenia zanieczyszczenia powietrza zwłaszcza w trakcie realizacji ustaleń projektu planu, głównie poprzez ruch sprzętu budowlanego a także w trakcie eksploatacji zabudowanych (zainwestowanych) terenów.

Krajobraz

Obszar objęty opracowaniem oraz obszary bezpośrednio z nim sąsiadujące to w przeważającej części krajobraz rolniczy towarzyszący zabudowie wiejskiej.

Obecnie omawiany teren jest częściowo niezabudowany, częściowo użytkowany i nieużytkowany rolniczo. Pozostałą część terenu stanowi zabudowa mieszkaniowa jednorodzinna i zagrodowa, usługowa, a także cmentarz oraz sieć dróg lokalnych i dojazdowych.

Realizacja ustaleń projektu planu będzie miała niewielki wpływ na zmiany w istniejącym krajobrazie. Kształtowanie krajobrazu w tym kierunku jest możliwe ze względu na już istniejący sposób zagospodarowania (m.in. istniejący cmentarz, tereny zabudowy miejscowości Królik Polski), położenie, ukształtowanie terenu, warunki gruntowo-wodne i dostępność komunikacyjną.

Kształtowanie krajobrazu polegać powinno przede wszystkim na:

- racjonalnym zagospodarowaniu przestrzennym,
- odpowiednim wkomponowaniu obiektów w krajobraz,
- zachowaniu w jak największej powierzchni obszarów biologicznie czynnych.

Stopień antropogenicznego przekształcenia krajobrazu jest wysoki a walory krajobrazowe otoczenia nie są szczególnie wartościowe.

Różnorodność biologiczną

Różnorodność biologiczna to zróżnicowanie życia na wszelkich poziomach jego organizacji. Na stan różnorodności biologicznej wpływają: przestrzeń, stopień przekształcenia przestrzeni przyrodniczej w związku z użytkowaniem ziemi i intensywność gospodarowania.

Realizacja ustaleń projektu planu nie będzie ingerować w środowisko naturalne i nie wpłynie na obniżenie poziomu różnorodności biologicznej. Istniejące w obrębie projektu planu zagospodarowanie oraz prowadzona gospodarka rolna przyczyniły się do ograniczenia możliwości bytowania zwierząt. Z uwagi na sposób użytkowania omawiany obszar pozbawiony jest większych walorów przyrodniczych oraz nie wyróżniają się pod względem rzadkości występowania form przyrodniczych.

W związku z powyższym realizacja ustaleń projektu planu nie będzie wiązała się z utratą różnorodności biologicznej.

Klimat akustyczny

Obecnie w sąsiedztwie analizowanego terenu występują antropogeniczne źródła hałasu. Są to tereny zabudowy mieszkaniowej jednorodzinnej i zagrodowej oraz usług wraz z dobrze rozwiniętą siecią komunikacyjną.

Należy przyjąć, że jakość klimatu akustycznego w obrębie analizowanego obszaru jest dobra - brak uciążliwych źródeł hałasu.

Realizacja ustaleń projektu planu będzie miała wpływ na klimat akustyczny analizowanych terenów. W wyniku realizacji ustaleń projektowanego dokumentu źródłami emisji hałasu będą: prowadzone prace budowlane, sieć komunikacyjna oraz miejsca postojowe. Niemniej jednak skala i rodzaj planowanej zabudowy nie wpłynie na dotrzymanie norm akustycznych na terenach objętych projektem planu i w ich sąsiedztwie.

Dodatkowo należy wskazać, że poziom hałasu dla terenów zabudowy mieszkaniowej jednorodzinnej nie może przekraczać dopuszczalnego poziomu hałasu ustalonego w przepisach odrębnych odpowiednio dla terenów mieszkaniowych.

Zdrowie ludzi

Analiza ustaleń projektu planu dowodzi, że w wyniku jego realizacji na omawianym terenie, nie wystąpią poważne zagrożenia dla zdrowia i życia ludzi. Wprowadzenie stref ochrony sanitarnej od cmentarza oraz przestrzeganie przepisów dotyczących jakości i ochrony środowiska, a w szczególności dotyczących ochrony powierzchni ziemi i wód gruntowych przyczyni się do zmniejszenia zagrożeń dla zdrowia i życia ludzi. Możliwymi zagrożeniami mogą być uciążliwości związane z pogorszeniem środowiska akustycznego w trakcie realizacji ustaleń projektu dokumentu, które po zakończeniu realizacji inwestycji powinny ustać.

Ogólnie realizacja ustaleń omawianego dokumentu nie powinna mieć wpływu na warunki i komfort życia mieszkańców.

XI. INFORMACJE O MOŻLIWYM TRANSGRANICZNYM ODDZIAŁYWANIU NA

ŚRODOWISKO

Realizacja założeń projektu planu, z uwagi na ich charakter oraz skalę nie będzie powodowała negatywnego oddziaływania na środowisko o charakterze transgranicznym.

XII. OCENA ZMIAN W ŚRODOWISKU PRZY BRAKU REALIZACJI USTALEŃ ZAWARTYCH W PROJEKCIE PLANU

Brak realizacji ustaleń zawartych w projekcie planu będzie wiązał się z pewnością z kontynuacją dotychczasowego sposobu użytkowania terenów. Tereny te w dalszym ciągu w przeważającej części będą terenami użytkowymi rolniczo a w pozostałej części terenami z zabudową mieszkaniową jednorodzinną zagrodową, usług oraz cmentarzem.

XIII. WPŁYW USTALEŃ PROJEKTU PLANU NA STAN ZASOBÓW KULTUROWYCH I MATERIALNYCH ORAZ SPOSOBY ICH OCHRONY

W obszarze projektu planu znajduje się obiekt wpisany do rejestru zabytków: kościół parafialny w Króliku Polskim wpisany do rejestru na mocy decyzji nr A-147 z 08.05.1989 r. oraz znajdują się obiekty figurujące w gminnej ewidencji zabytków: cmentarz rzymskokatolicki oraz stodoła plebańska drewniano-murowana.

Na omawianym terenie zlokalizowane zostały również stanowiska archeologiczne:

- Królik Polski 2 AZP 114-74/36,
- Królik Polski 11 AZP 114-74/45.

Zapisy projektu planu uwzględniają ochronę tego typu obiektów. Realizacja ustaleń projektu planu nie będzie miała negatywnego wpływu na stan zasobów kulturowych i materialnych oraz sposoby ich ochrony.

XIV. ROZWIĄZANIA ZAWARTE W PROJEKCIE PLANU SŁUŻĄCE ELIMINACJI LUB OGRANICZENIU NEGATYWNEGO ODDZIAŁYWANIA NA ŚRODOWISKO

Realizacja ustaleń projektu planu w przypadku lokalizacji terenu cmentarza wprowadza strefy ochrony sanitarnej od granic cmentarza, zakaz lokalizowania studni w granicach projektu planu służących do czerpania wody do picia i potrzeb gospodarczych oraz poboru wody do picia i potrzeb gospodarczych z istniejących studni. A także pas terenu wzdłuż granic cmentarza o szerokości minimum 1,5 m, który należy zagospodarować zielenią zimozieloną.

Dodatkowo w granicach całego obszaru objętego planem zakazuję się lokalizowania przedsięwzięć mogących znacząco oddziaływać na środowisko. W celu eliminowania lub ograniczenia negatywnego oddziaływań na środowisko istotne jest z punktu widzenia realizacji projektu planu przestrzeganie przepisów dotyczących jakości i ochrony środowiska, a w szczególności przepisów dotyczących ochrony powierzchni ziemi i wód gruntowych.

Rozwiązania zawarte w projekcie planu, mają charakter zakazów, nakazów oraz zasad i dotyczą w szczególności:

- przy zagospodarowaniu terenów należy uwzględnić:
 - a) położenie w obrębie osuwiska nieaktywnego o numerze 49848 według mapy osuwisk i terenów zagrożonych ruchami masowymi (System Osłony Przeciwośuwiskowej PIB-

PIG);

- b) położenie w obszarze szczególnego zagrożenia powodzią, w którym prawdopodobieństwo wystąpienia powodzi jest średnie i wynosi 1% (raz na sto lat);
 - c) położenie w obszarze obszar szczególnego zagrożenia powodzią, w którym prawdopodobieństwo wystąpienia powodzi jest wysokie i wynosi 10% (raz na dziesięć lat);
 - d) położenie w strefie C ochrony uzdrowiskowej Uzdrowiska Rymanów-Zdrój,
 - e) położenie w obrębie Obszaru Chronionego Krajobrazu Beskidu Niskiego,
- w granicach całego obszaru objętego planem zakazuje się lokalizowania przedsięwzięć mogących znacząco oddziaływać na środowisko z wyjątkiem inwestycji celu publicznego z zakresu łączności publicznej, a także realizacji sieci i urządzeń infrastruktury technicznej, a w 150,0 m strefie ochronnej od cmentarza zakazuje się lokalizacji nowych ujęć wody i studni służących do czerpania wody do picia i potrzeb gospodarczych oraz poboru wody do picia i potrzeb gospodarczych z istniejących studni,
- zasady obsługi w zakresie infrastruktury technicznej:
- 1) w zakresie zaopatrzenia w wodę:
 - a) zaopatrzenie w wodę do celów bytowo gospodarczych z istniejących i nowych indywidualnych ujęć do poboru wody z lokalizowanych poza 150 m strefą od cmentarza,
 - b) dopuszcza się zaopatrzenie w wodę do celów bytowo-gospodarczych z ujęć zlokalizowanych poza obszarem planu,
 - c) docelowo w oparciu o planowaną sieć wodociągową o średnicy nominalnej co najmniej DN80;
 - 2) w zakresie odprowadzania ścieków:
 - a) do istniejącej w obszarze planu sieci kanalizacji sanitarnej o średnicy 200 mm zakończonej oczyszczalnią ścieków w Rymanowie; minimalne przekroje nowo realizowanych sieci kanalizacji sanitarnej: 200 mm natomiast przyłączy kanalizacyjnych: 160 mm,
 - b) w przypadku braku możliwości wpięcia do sieci kanalizacji sanitarnej dopuszcza się odprowadzanie ścieków do zbiorników bezodpływowych na nieczystości ciekłe;
 - 3) w zakresie odprowadzania wód opadowych lub roztopowych ustala się:
 - a) odprowadzenie wód opadowych lub roztopowych do gruntu poprzez infiltrację powierzchniową, do rowów lub do zbiorników retencyjnych,
 - b) obowiązek ujmowania wód opadowych lub roztopowych z powierzchni terenów, z których spływ może stanowić zagrożenie dla środowiska przyrodniczego (parkingi, utwardzone ciągi komunikacyjne, place utwardzone) w lokalny system kanalizacji deszczowej i ich oczyszczanie przed wprowadzeniem do odbiornika,
 - 4) w zakresie elektroenergetyki:
 - a) zaopatrzenie w energię elektryczną w oparciu o istniejące i nowoprojektowane sieci elektroenergetyczne: linie średnich i niskich napięć wraz z urządzeniami elektroenergetycznymi,
 - b) linie elektroenergetyczne prowadzić jako kablowe doziemne lub napowietrzne,
 - c) dopuszcza się zmiany przebiegu, przebudowę istniejącej sieci i urządzeń oraz budowę nowych sieci i urządzeń infrastruktury elektroenergetycznej, stosownie do potrzeb, w sposób niekolidujący z innymi ustaleniami planu;

- 5) w zakresie gazownictwa: zaopatrzenie w gaz w oparciu o istniejące i nowoprojektowane sieci gazociągów średniego i niskiego ciśnienia o średnicach od 32 mm do 63 mm;
- 6) w zakresie zaopatrzenia w ciepło: w oparciu o indywidualne źródła ciepła wbudowane lub wolnostojące, oparte na technologiach lub paliwach proekologicznych (np. gaz, biomasa, ekogroszek, lekki olej opałowy, energia elektryczna);
- 7) w zakresie zaopatrzenia w sieci teletechniczne:
 - a) zaopatrzenie w sieć teletechniczną poprzez wykorzystanie i rozbudowę istniejącej sieci teletechnicznej,
 - b) dopuszcza się zmiany przebiegu, przebudowę istniejącej sieci oraz budowę nowych sieci i urządzeń infrastruktury teletechnicznej, stosownie do szczegółowych rozwiązań technicznych, w sposób niekolidujący z innymi ustaleniami planu;
- 8) w zakresie gospodarki odpadami: ustala się prowadzenie gospodarki odpadami na zasadach obowiązujących na terenie gminy Rymanów.

Inne istotne ustalenia:

- wyznacza się tereny: wód powierzchniowych śródlądowych, zieleni naturalnej, zieleni urządzonej i lasu,
- na terenach usług edukacji dopuszcza się lokalizację zieleni urządzonej,
- wprowadza się warunki zagospodarowania i dostępność komunikacyjną dla poszczególnych terenów wyznaczonych w projekcie planu,
- ustala się udział powierzchni biologicznie czynnej,
- na rysunku projektu planu wprowadza się granice strefy ochronnej od cmentarza (150,0 m i 50,0 m),
- ustala się ochronę dziedzictwa kulturowego i zabytków poprzez ich zachowanie.

XV. PROPOZYCJE DOTYCZĄCE PRZEWIDYWANYCH METOD ANALIZY SKUTKÓW REALIZACJI PROJEKTU PLANU ORAZ CZĘSTOTLIWOŚCI JEJ PRZEPROWADZANIA

Niezbędne będzie dokonanie analizy zmian w zagospodarowaniu przestrzennym w okresie czasowym wynikającym z przepisów szczególnych. Metody analizy powinny uwzględniać analizę dostępnych informacji o środowisku oraz pomiary porealizacyjnej w świetle obowiązujących przepisów odrębnych.

W celu zapewnienia ochrony środowiska przyrodniczego, w szczególności ochrony najbardziej narażonego na oddziaływanie środowiska gruntowo - wodnego, istotnym jest wprowadzenie monitoringu poprzez monitoring ustaleń przyszłych miejscowych planów zagospodarowania przestrzennego zgodnie z zawartymi w nich zapisami.

Monitoring powinien obejmować nadzór i kontrolę:

- realizacji założeń w zakresie gospodarki wodno - ściekowej,
- zachowania odpowiedniego udziału powierzchni czynnych biologicznie,
- prowadzonych prac budowlanych pod kątem ewentualnego naruszenia poziomów wodonośnych,
- stanu wód powierzchniowych i podziemnych,
- poziomu emisji hałasu,

- sposobu odprowadzania wód mogących zawierać szkodliwe substancje zmyte z dróg i parkingów.

Monitoring powinien być prowadzony, co najmniej raz na pięć lat (równoległe do prowadzonych obligatoryjnie analiz aktualności planów) w oparciu o badania terenowe. Częstotliwość monitoringu powinna ulegać zmianie w zależności od identyfikacji zagrożeń dla środowiska przyrodniczego związanych np. ze stanem czystości wód powierzchniowych i podziemnych, klimatem akustycznym, zanieczyszczeniem powietrza, opartych na corocznej analizie raportów o stanie środowiska wydawanych przez Wojewódzki Inspektorat Ochrony Środowiska oraz analizie ewentualnych wniosków i interwencji dotyczących skutków realizacji ustaleń projektu zmiany studium poprzez realizację planów miejscowych.

Proponowana metodyka: analizy własne oraz analiza ewentualnych wniosków i interwencji dotyczących skutków realizacji ustaleń przyszłych planów miejscowych.

XVI. PROPOZYCJE ROZWIĄZAŃ ALTERNATYWNYCH, ELIMINUJĄCYCH LUB OGRANICZAJĄCYCH NEGATYWNE ODDZIAŁYWANIA NA ŚRODOWISKO I OCHRONĘ OBSZARÓW NATURA 2000

Realizacja ustaleń projektu planu nie będzie stanowiła zagrożenia dla celów i przedmiotu ochrony sieci Natura 2000.

Analizowany teren położony jest poza obszarami sieci Natura 2000. Skala, położenie i rodzaj proponowanego w projekcie planu przeznaczenia terenów nie spowoduje oddziaływania na tego typu obszary.

Należy ponadto zauważyć, że:

- położenie obszaru objętego projektem planu predysponuje ten teren do pełnienia zaproponowanych w projekcie planu sposobów zagospodarowania,
- na omawianym terenie nie występują gatunki objęte ochroną,
- teren ten w przeważającej części nie jest narażony na zalanie wodami powodziowymi.

Dodatkowo ustalenia projektu planu:

- są zgodne z następującymi dokumentami:
 - Studium Uwarunkowań i Kierunków Zagospodarowania Przestrzennego Gminy Rymanów,
 - opracowaniem ekofizjograficznym podstawowym sporządzonym na potrzeby Studium Uwarunkowań i Kierunków Zagospodarowania Przestrzennego gminy Rymanów,
 - Planem Zagospodarowania Przestrzennego Województwa Podkarpackiego,
- nie naruszają przepisów ochrony środowiska,
- nie naruszają przepisów ustawy o ochronie gruntów rolnych i leśnych.

W związku z powyższym nie ma konieczności wprowadzania rozwiązań alternatywnych, eliminujących lub ograniczających negatywne oddziaływania na środowisko i ochronę obszarów Natura 2000.

XVII. STRESZCZENIE

Prognoza oddziaływania na środowisko do projektu Miejscowego Planu Zagospodarowania Przestrzennego obejmującego część miejscowości Królik Polski w Gminie Rymanów „Królik Polski – cmentarz wraz z otoczeniem ” (zwanego w dalszej części

opracowania projektem planu), opracowana została dla obszaru objętego projektem planu z uwzględnieniem powiązań z sąsiednimi terenami.

Administracyjnie teren objęty projektem planu położony jest w miejscowości Królik Polski, w Gminie Rymanów, na terenie powiatu krośnieńskiego, w południowej części województwa podkarpackiego.

Teren opracowania obejmuje teren istniejącego cmentarza, w sąsiedztwie którego położone są tereny rolnicze, tereny zabudowy mieszkaniowej jednorodzinnej i zagrodowej, usługowej – usług kultu religijnego (kościół), a także tereny komunikacji tj. drogi dojazdowe i lokalne.

Głównym celem projektu planu jest wyznaczenie terenu cmentarza czynnego (część istniejąca i część planowana do rozbudowy). Wskazano również tereny przeznaczone pod tereny zabudowy mieszkaniowej jednorodzinnej, teren usług, teren usług handlu detalicznego, tereny usług kultu religijnego, teren usług edukacji – szkoła podstawowa, tereny rolnictwa z zakazem zabudowy, tereny zabudowy związanej z rolnictwem, tereny wód powierzchniowych śródlądowych, tereny lasu, tereny zieleni naturalnej, tereny zieleni urządzonej oraz tereny komunikacji i parkingi. Dodatkowo w obrębie projektu planu zaznaczono strefy ochrony sanitarnej od cmentarza (150 i 50 m) oraz obiekty dziedzictwa kulturowego i zabytki. Należy zwrócić uwagę, że wyznaczone w projekcie planu przeznaczenie terenów w obrębie strefy sanitarnej od cmentarza w przeważającej części odpowiada istniejącemu zagospodarowaniu obszaru.

W związku z zamiarem poszerzenia cmentarza przepisy ustawy z dnia 31 stycznia 1959 r. o cmentarzach i chowaniu zmarłych (t.j. Dz. U. z 2019 r. poz. 1473 z późn. zm.) określają, że cmentarze zakłada się i rozszerza na terenach określonych w miejscowych planach zagospodarowania przestrzennego.

Proponowane przeznaczenie terenów przedstawione w projekcie planu będzie zgodne z uwarunkowaniami przyrodniczymi analizowanego obszaru – ukształtowaniem terenu, warunkami gruntowo-wodnymi oraz krajobrazem.

Głównym celem prognozy jest ocena najbardziej prawdopodobnych wpływów na środowisko, jakie może wywołać realizacja ustaleń zawartych w projekcie planu.

Teren opracowania znajduje się poza obszarami parków narodowych, parków krajobrazowych, rezerwatów przyrody i sieci Natura 2000.

Teren ten znajduje się w obrębie Obszaru Chronionego Krajobrazu „Beskid Niski”.

Położony jest poza obszarami Głównych Zbiorników Wód Podziemnych.

Najbliżej zlokalizowanym obszarem sieci Natura 2000 jest Specjalny Obszar Ochrony siedlisk „Rymanów” (PLH 180016) położony jest w odległości ok. 1,0 km na północ-wschód.

Natomiast najbliżej zlokalizowanym Obszarem Specjalnej Ochrony sieci Natura 2000 jest „Beskid Niski” (PLB 180002), który znajduje się w odległości ok. 1,00 km na południe.

Pozostałe obszary sieci Natura 2000 położone są w znacznie większej odległości.

W obszarze projektu planu znajdują się: obiekt wpisany do rejestru zabytków - kościół parafialny w Króliku Polskim oraz obiekty figurujące w gminnej ewidencji zabytków - cmentarz rzymskokatolicki oraz stodoła plebańska drewniano-murowana.

Na omawianym terenie zlokalizowane zostały również stanowiska archeologiczne:

- Królik Polski 2 AZP 114-74/36,
- Królik Polski 11 AZP 114-74/45.

Ustalenia projektu planu nie naruszają terenów: parków narodowych, rezerwatów przyrody, parków krajobrazowych ani obszarów Europejskiej Sieci Ekologicznej Natura 2000.

Obszar objęty projektem planu nie leży w strefach ochrony bezpośredniej lub pośredniej ujęć wód.

Analizowany teren nie jest szczególnie cenne pod względem przyrodniczym i krajobrazowym.

Obszar objęty projektem planu w przeważającej części nie jest narażone na zalanie wodami powodziowymi. Niewielka część obszaru znajduje się w obszarze szczególnego zagrożenia powodzią potoku Morwawa.

Na omawianym obszarze według bazy SOPO (System Osłony Przeciwsuwiskowej, <http://geoportal.pgi.gov.pl/SOPO>) znajduje się nieaktywne osuwisko o numerze 49848.

Ustalenia projektu planu:

- są zgodne z następującymi dokumentami:
- Studium Uwarunkowań i Kierunków Zagospodarowania Przestrzennego Gminy Rymanów,
- opracowaniem ekofizjograficznym podstawowym sporządzonym na potrzeby Studium Uwarunkowań i Kierunków Zagospodarowania Przestrzennego gminy Rymanów,
- Planem Zagospodarowania Przestrzennego Województwa Podkarpackiego,
- nie naruszają przepisów ochrony środowiska,
- nie naruszają przepisów ustawy o ochronie gruntów rolnych i leśnych,
- nie naruszają przepisów ustawy o ochronie przyrody.

Przeznaczenie terenu pod określony w projekcie planu sposób zagospodarowania nie spowoduje znaczącego ponadstandardowego oddziaływania na środowisko, a w szczególności na: różnorodność biologiczną, ludzi, zwierzęta, rośliny, powietrze, krajobraz, klimat, zasoby naturalne, dobra materialne i wodę.

W celu ochrony środowiska wprowadzono w projekcie planu w tym na załączniku graficznym następujące zapisy:

- przy zagospodarowaniu terenów należy uwzględnić:
 - a) położenie w obrębie osuwiska nieaktywnego o numerze 49848 według mapy osuwisk i terenów zagrożonych ruchami masowymi (System Osłony Przeciwsuwiskowej PIB-PIG);
 - b) położenie w obszarze szczególnego zagrożenia powodzią, w którym prawdopodobieństwo wystąpienia powodzi jest średnie i wynosi 1% (raz na sto lat);
 - c) położenie w obszarze obszar szczególnego zagrożenia powodzią, w którym prawdopodobieństwo wystąpienia powodzi jest wysokie i wynosi 10% (raz na dziesięć lat);
 - d) położenie w strefie C ochrony uzdrowiskowej Uzdrowiska Rymanów-Zdrój,
 - e) położenie w obrębie Obszaru Chronionego Krajobrazu Beskidu Niskiego,
- w granicach całego obszaru objętego planem zakazuje się lokalizowania przedsięwzięć mogących znacząco oddziaływać na środowisko z wyjątkiem inwestycji celu publicznego z zakresu łączności publicznej, a także realizacji sieci i urządzeń infrastruktury technicznej, a w 150,0 m strefie ochronnej od cmentarza zakazuje się lokalizacji nowych ujęć wody

- i studni służących do czerpania wody do picia i potrzeb gospodarczych oraz poboru wody do picia i potrzeb gospodarczych z istniejących studni,
- zasady obsługi w zakresie infrastruktury technicznej:
- 1) w zakresie zaopatrzenia w wodę:
 - a) zaopatrzenie w wodę do celów bytowo gospodarczych z istniejących i nowych indywidualnych ujęć do poboru wody z lokalizowanych poza 150 m strefą od cmentarza,
 - b) dopuszcza się zaopatrzenie w wodę do celów bytowo-gospodarczych z ujęć zlokalizowanych poza obszarem planu,
 - c) docelowo w oparciu o planowaną sieć wodociągową o średnicy nominalnej co najmniej DN80;
 - 2) w zakresie odprowadzania ścieków:
 - a) do istniejącej w obszarze planu sieci kanalizacji sanitarnej o średnicy 200 mm zakończonej oczyszczalnią ścieków w Rymanowie; minimalne przekroje nowo realizowanych sieci kanalizacji sanitarnej: 200 mm natomiast przyłączy kanalizacyjnych: 160 mm,
 - b) w przypadku braku możliwości wpięcia do sieci kanalizacji sanitarnej dopuszcza się odprowadzanie ścieków do zbiorników bezodpływowych na nieczystości ciekłe;
 - 3) w zakresie odprowadzania wód opadowych lub roztopowych ustala się:
 - a) odprowadzenie wód opadowych lub roztopowych do gruntu poprzez infiltrację powierzchniową, do rowów lub do zbiorników retencyjnych,
 - b) obowiązek ujmowania wód opadowych lub roztopowych z powierzchni terenów, z których spływ może stanowić zagrożenie dla środowiska przyrodniczego (parkingi, utwardzone ciągi komunikacyjne, place utwardzone) w lokalny system kanalizacji deszczowej i ich oczyszczanie przed wprowadzeniem do odbiornika,
 - 4) w zakresie elektroenergetyki:
 - a) zaopatrzenie w energię elektryczną w oparciu o istniejące i nowoprojektowane sieci elektroenergetyczne: linie średnich i niskich napięć wraz z urządzeniami elektroenergetycznymi,
 - b) linie elektroenergetyczne prowadzić jako kablowe doziemne lub napowietrzne,
 - c) dopuszcza się zmiany przebiegu, przebudowę istniejącej sieci i urządzeń oraz budowę nowych sieci i urządzeń infrastruktury elektroenergetycznej, stosownie do potrzeb, w sposób niekolidujący z innymi ustaleniami planu;
 - 5) w zakresie gazownictwa: zaopatrzenie w gaz w oparciu o istniejące i nowoprojektowane sieci gazociągów średniego i niskiego ciśnienia o średnicach od 32 mm do 63 mm;
 - 6) w zakresie zaopatrzenia w ciepło: w oparciu o indywidualne źródła ciepła wbudowane lub wolnostojące, oparte na technologiach lub paliwach proekologicznych (np. gaz, biomasa, ekogroszek, lekki olej opałowy, energia elektryczna);
 - 7) w zakresie zaopatrzenia w sieci teletechniczne:
 - a) zaopatrzenie w sieć teletechniczną poprzez wykorzystanie i rozbudowę istniejącej sieci teletechnicznej,
 - b) dopuszcza się zmiany przebiegu, przebudowę istniejącej sieci oraz budowę nowych sieci i urządzeń infrastruktury teletechnicznej, stosownie do szczegółowych rozwiązań technicznych, w sposób niekolidujący z innymi ustaleniami planu;

8) w zakresie gospodarki odpadami: ustala się prowadzenie gospodarki odpadami na zasadach obowiązujących na terenie gminy Rymanów.

Inne istotne ustalenia:

- wyznacza się tereny: wód powierzchniowych śródlądowych, zieleni naturalnej, zieleni urządzonej i lasu,
- na terenach usług edukacji dopuszcza się lokalizację zieleni urządzonej,
- wprowadza się warunki zagospodarowania i dostępność komunikacyjną dla poszczególnych terenów wyznaczonych w projekcie planu,
- ustala się udział powierzchni biologicznie czynnej,
- na rysunku projektu planu wprowadza się granice strefy ochronnej od cmentarza (150,0 m i 50,0 m),
- ustala się ochronę dziedzictwa kulturowego i zabytków poprzez ich zachowanie.

Istotna ingerencja realizacji ustaleń projektu planu w środowisko ograniczy się do terenu objętego projektem planu, zwłaszcza terenu pod lokalizację nowej części cmentarza i będzie polegała głównie na:

- zmianie ukształtowania powierzchni terenu, gdzie powierzchniowa warstwa gleby ulegnie zerwaniu i przemieszaniu,
- wzroście emisji hałasu i zanieczyszczenia do środowiska,
- możliwości wystąpienia zmian pH gleby i poziomu zwierciadła wody gruntowej,
- możliwości wystąpienia zanieczyszczeń wód gruntowych i gleby,
- zmianie przeznaczenia gruntów w miejscu planowanej rozbudowy cmentarza,
- utrudnieniu warunków infiltracji,
- okresowej zmianie stosunków wodnych w trakcie prowadzonych prac budowlanych.

Największym bezpośrednim zagrożeniem dla wód podziemnych i pośrednim dla wód powierzchniowych będzie migracja zanieczyszczeń pochodzących z nieprawidłowo wykonanych miejsc pochówku. Jest to szczególnie groźne ze względu na długotrwałe rozprzestrzenianie się związków chemicznych i organicznych w przyrodzie.

Dla terenu cmentarza zostały opracowane opinie geotechniczne. Zgodnie z przygotowanymi opiniami geotechnicznymi wody opadowe i roztopowe zaleca się odprowadzić poza teren inwestycji.

Lokalizacja obszaru objętego projektem planu, wielkość tego obszarów oraz zaproponowane przeznaczenie powodują, że nie nastąpi ingerencja w cele ochrony środowiska ustanowione na szczeblu międzynarodowym, wspólnotowym i krajowym.

Realizacja ustaleń projektu planu nie będzie stwarzała innych niż wymienione powyżej zagrożeń dla życia i zdrowia ludzi. Koniecznym jest przy zagospodarowaniu obszaru przestrzeganie przepisów dotyczących jakości i ochrony środowiska, a w szczególności dotyczących ochrony powierzchni ziemi i wód gruntowych.

XVIII. SPIS ZAŁĄCZNIKÓW

Załącznik nr 1. Karta dla JCWP Morwawa (<http://karty.apgw.gov.pl:4200/informacje>).

Załącznik nr 2. Karta dla JCWPd 152 (<http://karty.apgw.gov.pl:4200/informacje>).

Imię i nazwisko: **FILIP BOCIANOWSKI**
Miejsce zamieszkania: 38-430 Miejsce Piastowe
ul. Łysogórska 9

OŚWIADCZENIE

Niniejszym oświadczam, że spełniam wymogi o których mowa w art. 74a ust. 2 ustawy z dnia 3 października 2008 r. o udostępnianiu informacji o środowisku i jego ochronie, udziale społeczeństwa w ochronie środowiska oraz o ocenach oddziaływania na środowisko (Dz. U. z 2023 r., poz. 1094 ze zm.).

Jednocześnie oświadczam, że jestem świadomy odpowiedzialności karnej za złożenie fałszywego oświadczenia.

Miejsce Piastowe 2023-12-04

mgr Filip Bocianowski
ul. Łysogórska 9
38-430 Miejsce Piastowe
NIP 664-254-55-45, REGON 180523178

Imię i nazwisko: **MAŁGORZATA BOCIANOWSKA**
Miejsce zamieszkania: 38-430 Miejsce Piastowe
ul. Łysogórska 9

OŚWIADCZENIE

Niniejszym oświadczam, że spełniam wymogi o których mowa w art. 74a ust. 2 ustawy z dnia 3 października 2008 r. o udostępnianiu informacji o środowisku i jego ochronie, udziale społeczeństwa w ochronie środowiska oraz o ocenach oddziaływania na środowisko (Dz. U. z 2023 r., poz. 1094 ze zm.).

Jednocześnie oświadczam, że jestem świadoma odpowiedzialności karnej za złożenie fałszywego oświadczenia.

Miejsce Piastowe 2023-12-04

Małgorzata Bocianowska