

# DOKUMENTACJA TECHNICZNA

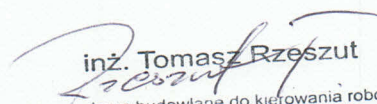
DO ZGŁOSZENIA ZAMIARU WYKONANIA ROBÓT BUDOWLANYCH  
NIE WYMAGJACYCH POZWOLENIA NA BUDOWĘ

OBIEKT:

BUDOWA WIELOFUNKCYJNEGO BOISKA SŁUŻĄCEGO DO REKREACJI, ALTANY  
ORAZ MONTAŻ WYPOSAŻENIA PLACU ZABAW, JAKO OBIEKTU MAŁEJ  
ARCHITEKTURY, NA DZIAŁCE NR EWID. 42/1 W MIEJSCOWOŚCI PUŁAWY.

Inwestor: **GMINA RYMANÓW**  
**ul. Mitkowskiego 14a**  
**38-480 Rymanów**

Opracował: inż. Tomasz RZESZUT

  
inż. Tomasz Rzeszut  
Uprawnienia budowlane do kierowania robotami  
budowlanymi bez ograniczeń w specjalności  
konstrukcyjno-budowlanej.  
Nr ewid. PKD/0079/OWOK/07

Rymanów, LUTY 2013r.

### **Zawartość opracowania:**

1. Opis techniczny zakresu i sposobu wykonania robót budowlanych,
2. Orientacja,
3. Usytuowanie obiektu wrysowane na mapie zasadniczej (skala 1:1000)
4. Rzut boiska (schemat),
5. Szczegół zamocowania bramki,
6. Szczegół zamocowania słupków do siatkówki,
7. Szkic altany,
8. Wyciąg z katalogu producenta Systemu Aktiv.

## **Opis techniczny zakresu i sposobu wykonania robót budowlanych.**

### **1. Cel opracowania:**

Przygotowanie dokumentacji umożliwiającej realizację inwestycji i zgłoszenia wykonania robót budowlanych nie wymagających pozwolenia na budowę.

### **2. Podstawa opracowania:**

- zlecenie Inwestora,
- podkłady geodezyjne,
- wizja lokalna,
- uzgodnienia z Inwestorem założeń i koncepcji do dokumentacji technicznej,
- przepisy prawa budowlanego.

### **3. Przedmiot inwestycji:**

Planowane do wykonania od dnia 8 kwietnia 2013r. roboty budowlane nie wymagające pozwolenia na budowę, polegające na budowie wielofunkcyjnego boiska służącego do rekreacji, altany oraz montażu wyposażenia placu zabaw, jako obiektu małej architektury, na działce nr ewid. 42/1 w miejscowości Puławy.

#### **3.1. Stan istniejący:**

Teren objęty opracowaniem to nieużytek w części wykorzystywany przez mieszkańców osady jako plac do gry w piłkę nożną. Jest porośnięty trawą. Cechuje się znacznymi nierównościami.

Nawierzchnia placu do gry ma znaczne ubytki trawy i nierówności. Stan placu wykorzystywanego do gry stwarza realne zagrożenie kontuzji u użytkowników.

Działka graniczy bezpośrednio z drogą wojewódzką (od strony wschodniej), z której jest bezpośredni dostęp do boiska, altany i placu zabaw.

Od strony północnej, zachodniej i południowej działka otoczona jest zakrzaczonymi terenami leśnymi.

#### **3.2. Warunki gruntowo-wodne:**

Na podstawie przeprowadzonej wizji lokalnej, stwierdzono, że pod 10÷20 cm warstwą humusu występuje jednorodna genetycznie i litologicznie warstwa glin piaszczystych i glin pylastych o

konsystencji twaroplastycznej oraz pokłady skalne Stwierdzono słabe występowanie wód gruntowych. Na podstawie jakościowej oceny właściwości gruntu stwierdza się, że po zapewnieniu odpowiedniego odwodnienia podłoża budowlanego - występują proste warunki gruntowe tzn. korzystne warunki gruntowe i wodne dla utrzymania obiektu i przeprowadzenia na nim prac budowlanych.

#### **4. Opis przyjętych rozwiązań:**

Boisko służące celom rekreacyjnym, o nawierzchni z trawy naturalnej o wym. ok. 44,0m x 22,0m, gdzie wymiary placu do gry to 40,0m x 20,0m.

Powierzchnia to odpowiednio: ok. 968m<sup>2</sup> i 800m<sup>2</sup>.

Planowane roboty przy realizacji boiska:

- oczyszczenie i uporządkowanie terenu działki,
- mechaniczne plantowanie i profilowanie terenu,
- mechaniczne korytowanie pod warstwy konstrukcyjne boiska,
- mechaniczne rozplanowanie urobku i profilowanie terenu,
- wykonanie podbudów z kruszywa naturalnego i łamanego z zagęszczeniem (łącznie gr. ok. 30cm,
- wykonanie podkładu piaskowego z jego zagęszczeniem gr. ok. 5cm,
- rozścielenie ziemi urodzajnej z wyprofilowaniem spadków gr. ok. 10cm,
- wykopanie rowków drenarskich,
- ułożenie przewodów systemu drenarskiego wraz z warstwami filtrującymi i zabezpieczeniem geowłókniną,
- montaż systemowych zbiorczych studzienek drenarskich,
- ułożenie rurociągu odprowadzającego wodę z systemu drenarskiego boiska na niezaużytkowany teren działki.

Ponadto:

- osadzenie tulei do słupków i stojaków obsady tylnej i przedniej do piłki nożnej,
- ustawienie w gotowych otworach dwóch bramek do piłki nożnej,
- osadzenie tulei do siatkówki,
- ustawienie w gotowych otworach dwóch słupków do siatkówki,
- osadzenie tulei do montażu słupów piłkochwyłów,
- montaż słupów z rur stalowych ocynkowanych o wys. min. 4,5m wraz z piłkochwyłami.

Prace towarzyszące:

- uporządkowanie terenu z różnych nieczystości (gruz, śmieci),
- wyznaczenie krawędzi boiska,
- przygotowanie placu budowy i jego likwidacja po zakończeniu prac budowlanych,
- porządkowanie terenu podczas wyjazdu samochodów z placu budowy.

#### **5. Wyposażenie boiska:**

##### 1. Bramki do piłki nożnej – 2szt.

Bramka do piłki nożnej aluminiowa przedłużana o wymiarach 5x2m przeznaczona do mocowania w tulejach. Rama bramki wykonana z owalnych profili aluminiowych o wymiarach 100x120mm, o wzmocnionych wewnętrznie ściankach. Wszelkie elementy złączne bramki - ocynkowane, a cała bramka malowana na kolor biały.

Siatka zawieszona na pałkach o głębokości 0,8x1,5 m.

Tuleje montażowe zakotwione w ławie betonowej.

##### 2. Słupki do siatkówki – 1kpl. (2szt.)

Komplet dwóch słupków do siatkówki z owalnych profili aluminiowych o wymiarach 100x120mm, przeznaczony do mocowania w tulejach, wyposażony w bezstopniową regulację zawieszenia siatki w zakresie 1,07-2,43m, napinacz śrubowy siatki, elementy zaczepowe siatki i w siatkę.

##### 3. Linie boiska

Linie boiska wapienne lub kredowe w kolorze białym nanoszone na nawierzchnię trawiastą za pomocą wózka do kredowania linii.

#### **6. Elementy towarzyszące:**

- montaż piłkochwyłów o wys. min. 4,5m z siatki polipropylenowej PP lub sznurkowej lub stalowej powlekanej na słupach stalowych ocynkowanych mocowanych za pomocą tuleji montażowych do stóp fundamentowych betonowych.

#### **7. Altana:**

Altana o wymiarach 5m x 5m o konstrukcji drewnianej zabezpieczonej poprzez dwukrotne malowanie impregnatem barwiącym (lakierobejcą) z dodatkiem wosku np. Drewnochron, ze słupami nośnymi

i oczepek górnym stanowiącymi konstrukcję nośną dla dachu, a także konstrukcję dla mocowania kraty ogrodowej angielskiej w przestrzeniach międzysłupowych.

Mocowanie konstrukcji altany (słupów) do podłoża realizowane poprzez betonowe stopy fundamentowe o szer. 0,4m posadowione na głębokości min. 1,2 m p.p.t. (poniżej poziomu przemarzania gruntu) i zabetonowane w nich kotwy stalowe (dł. kotew min. 0,6m).

Pokrycie dachu z gontu bitumicznego na deskowaniu pełnym.

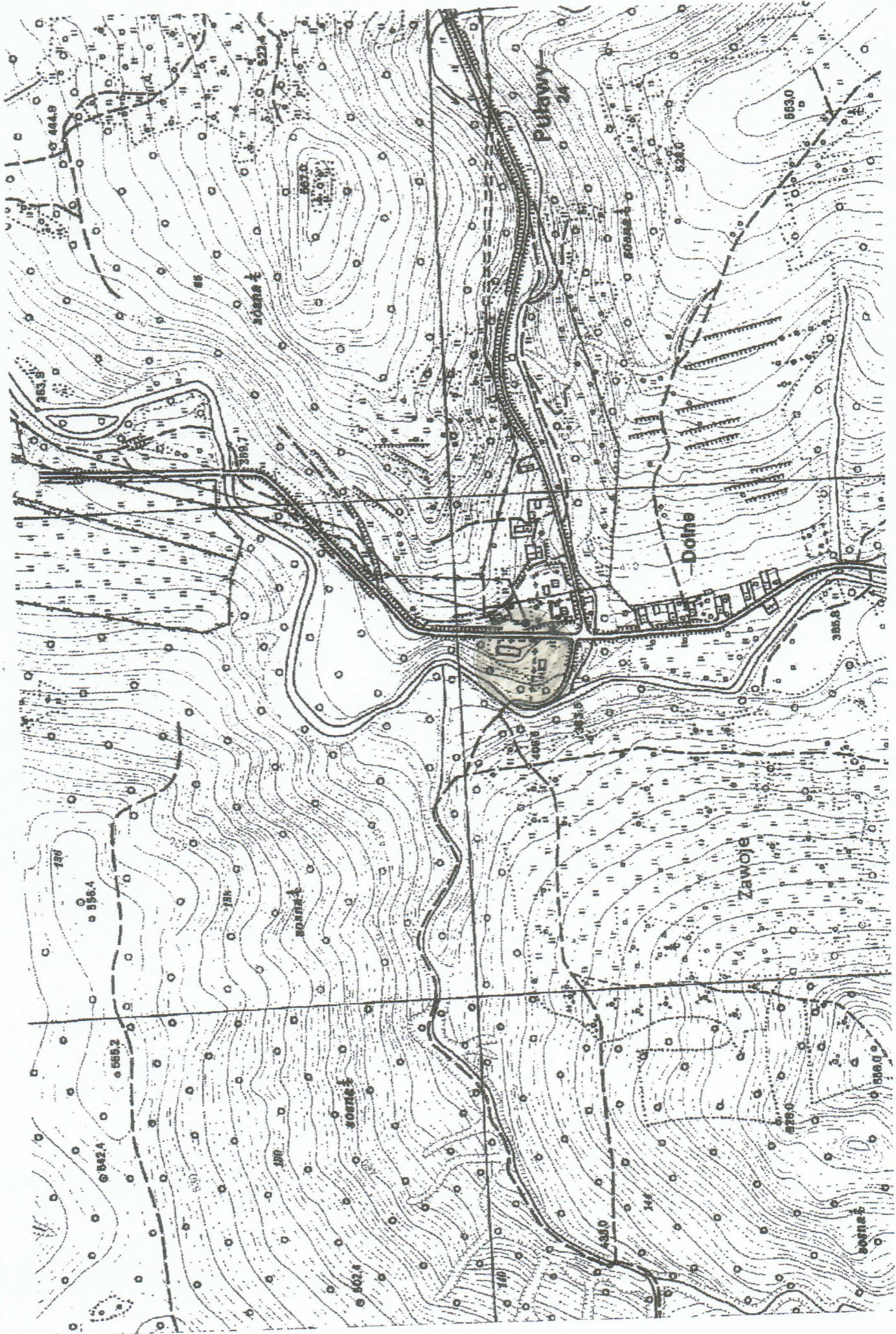
Posadzka w altanie z kamienia polnego tzw. dzikówki na podbudowie z kruszywa łamanego o miąższości 20cm.

#### **8. Wyposażenie placu zabaw, jako obiekt małej architektury**

Plac zabaw wyposażony w wielofunkcyjny zestaw do zabaw np. ŚREDNIAK nr 10 producent Aktiv.

Montaż wg zaleceń producenta po uprzednim przygotowaniu podłoża tj. wykonaniu podbudów stabilizujących z kruszywa łamanego i piasku.

Opracował: inż. Tomasz RZESZUT



skala 1:10 000

Orientacija

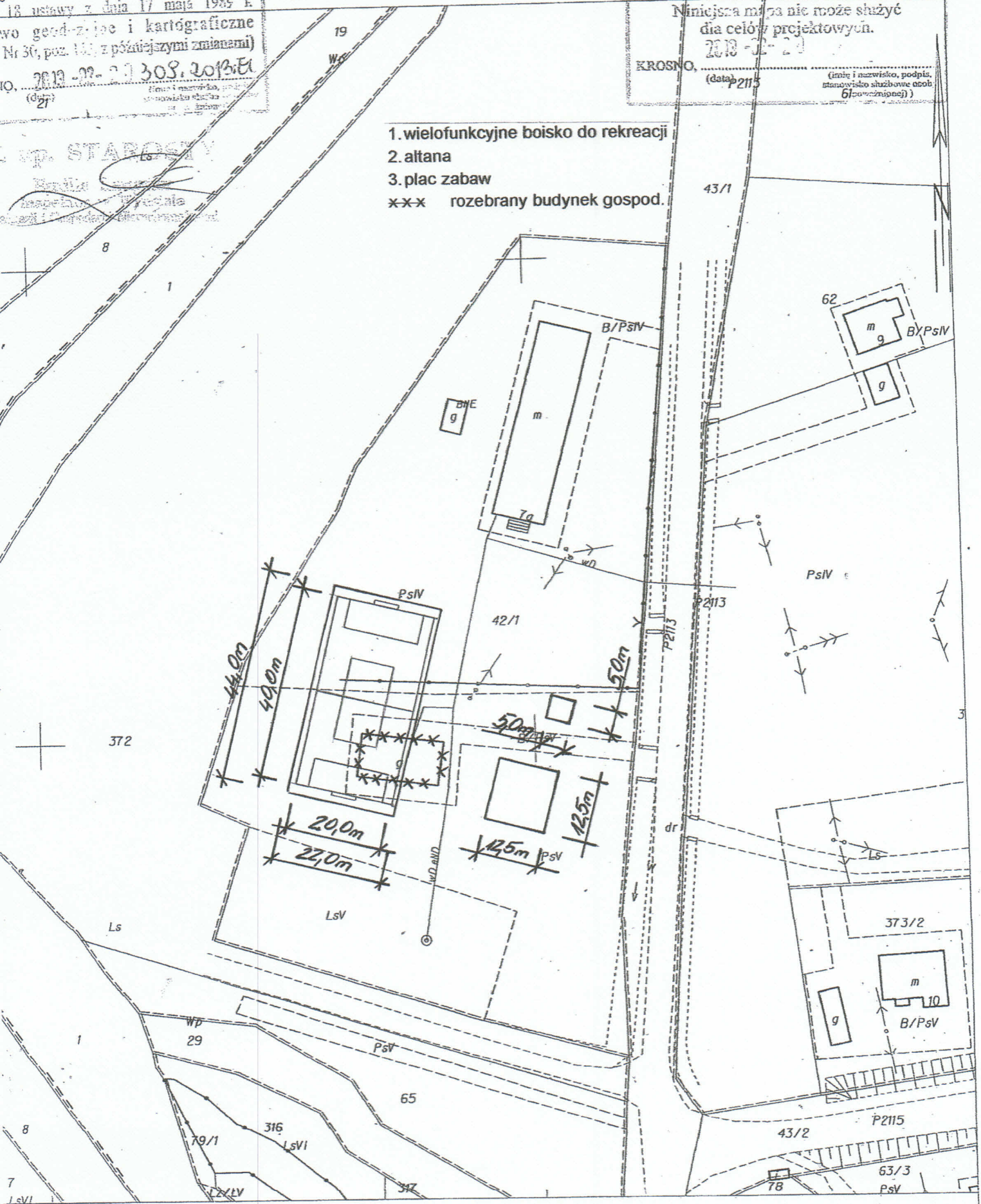
**STAROSTA KROSNIENSKI**  
**POWIATOWY OŚRODEK DOKUMENTACJI**  
**GEODEZYJNEJ I KARTOGRAFICZNEJ**  
 w Krosnie, rozpowszechnianie  
 i prowadzenie niniejszego dokumentu  
 na zezwolenie, o którym mowa  
 w art. 18 ustawy z dnia 17 maja 1989 r.  
 o geodezji i kartografii  
 (Dz. Urz. Nr 36, poz. 133, z późniejszymi zmianami)  
 Nr 2019-02-20308.2013.EI  
 (dof.)

**KOPIA MAPY ZASADNICZEJ**  
**SKALA 1:1000**  
 obr. Puławy 0012: dz. 42/1  
 Sekcje mapy: 7.112.29.01.2; 7.112.29.01.3

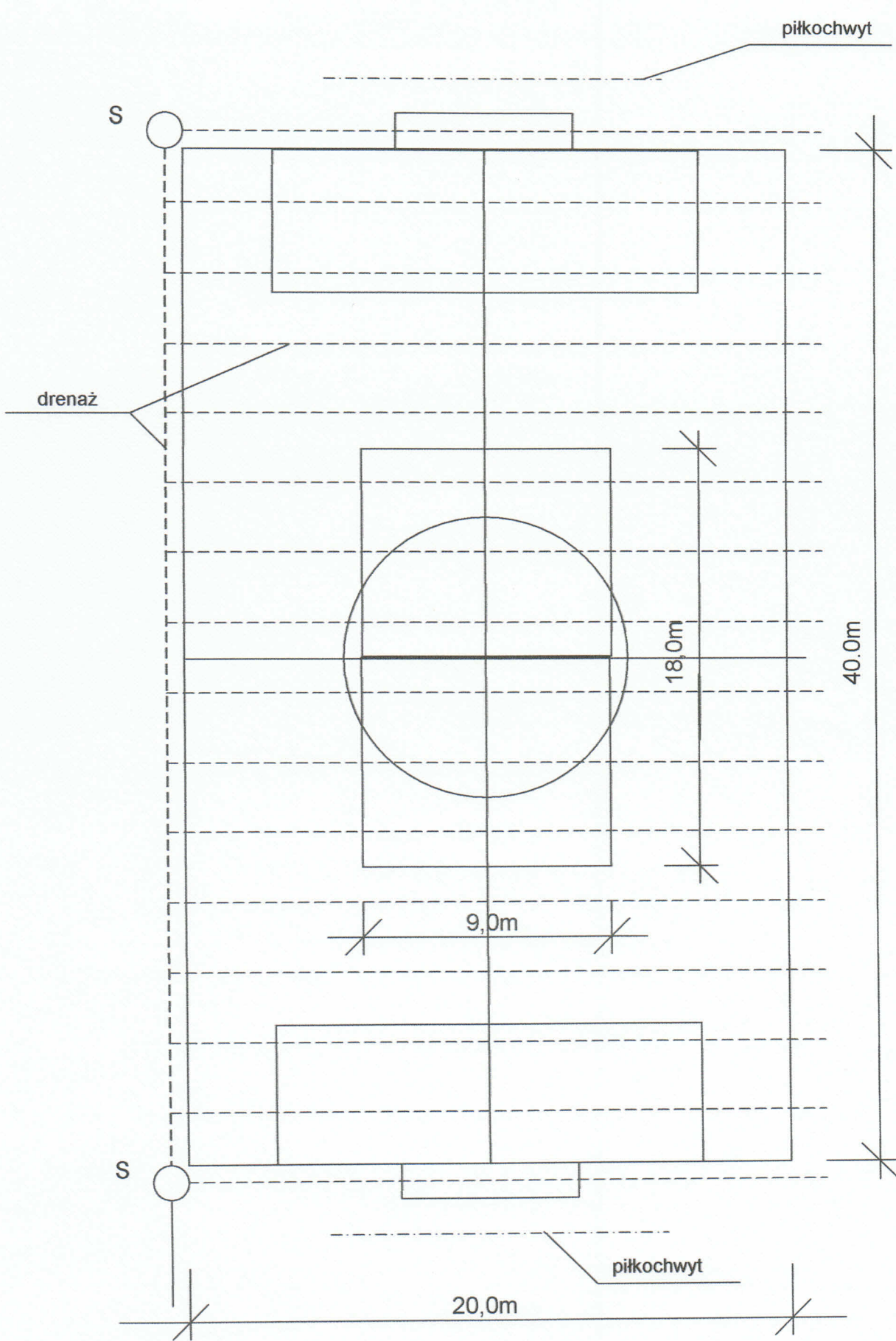
**STAROSTA KROSNIENSKI**  
**POWIATOWY OŚRODEK DOKUMENTACJI**  
**GEODEZYJNEJ I KARTOGRAFICZNEJ**  
 Poświadczam się zgodność niniejszej mapy  
 z oryginałem i podpisuję ją  
 państwowego zasobu geodezyjnego i kartograficznego  
 w dniu .....  
 i zaświadczam o tym pod nr .....

Niniejsza mapa nie może służyć  
 dla celów projektowych.  
 2013-02-20  
 KROSNO  
 (data) P2113 (miejsce i stanowisko służbowe osób  
 geodezyjnych)

- 1. wielofunkcyjne boisko do rekreacji
- 2. altana
- 3. plac zabaw
- xxx rozebrany budynek gospod.



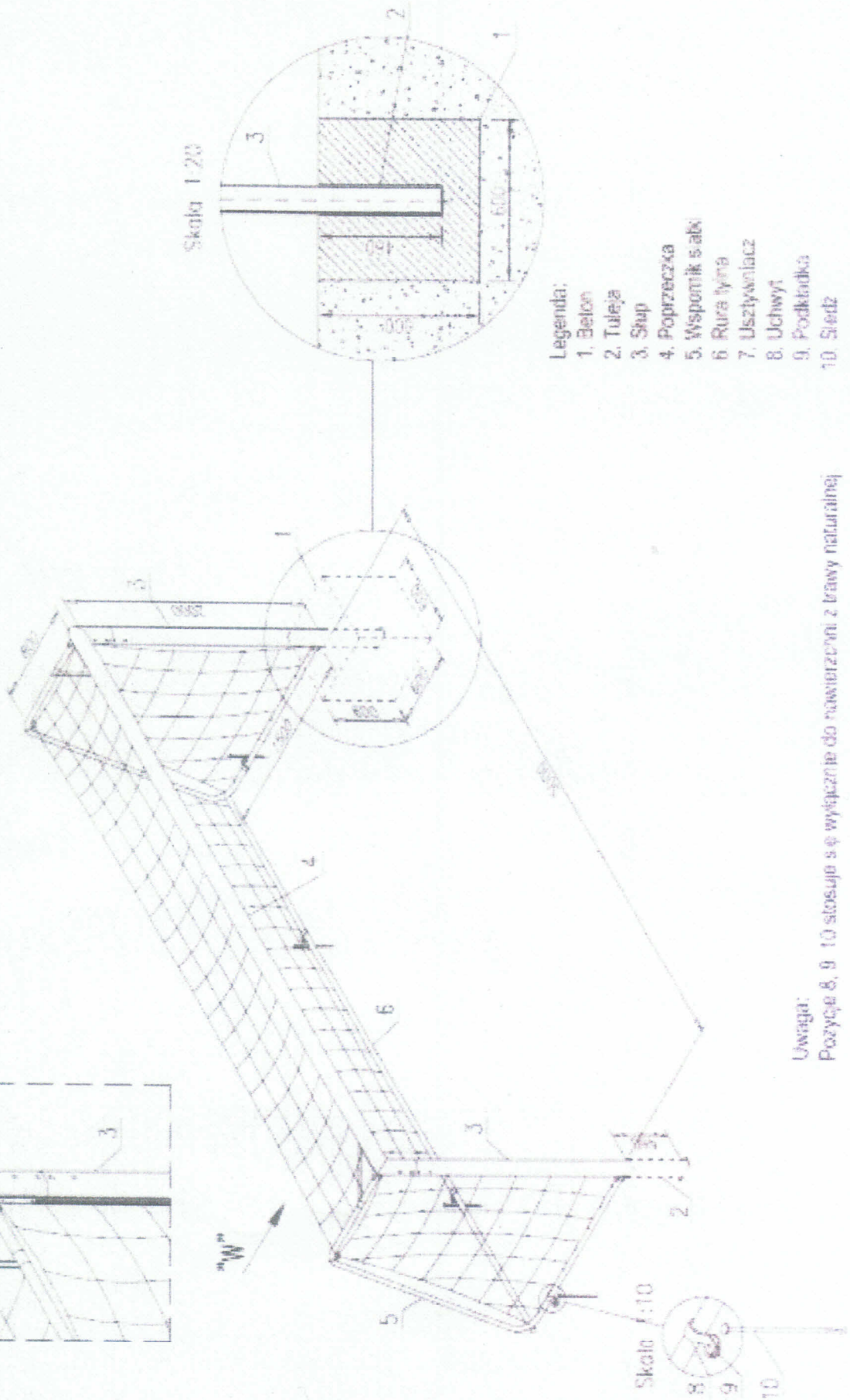
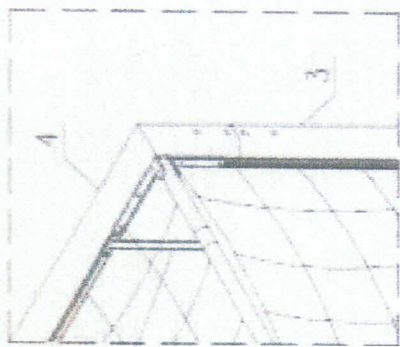




**RZUT (SCHEMAT) BOISKA**

Bramka do piłki nożnej, aluminiowa przedłużana  
Skala 1:30

Widok "W"  
Skala 1:15



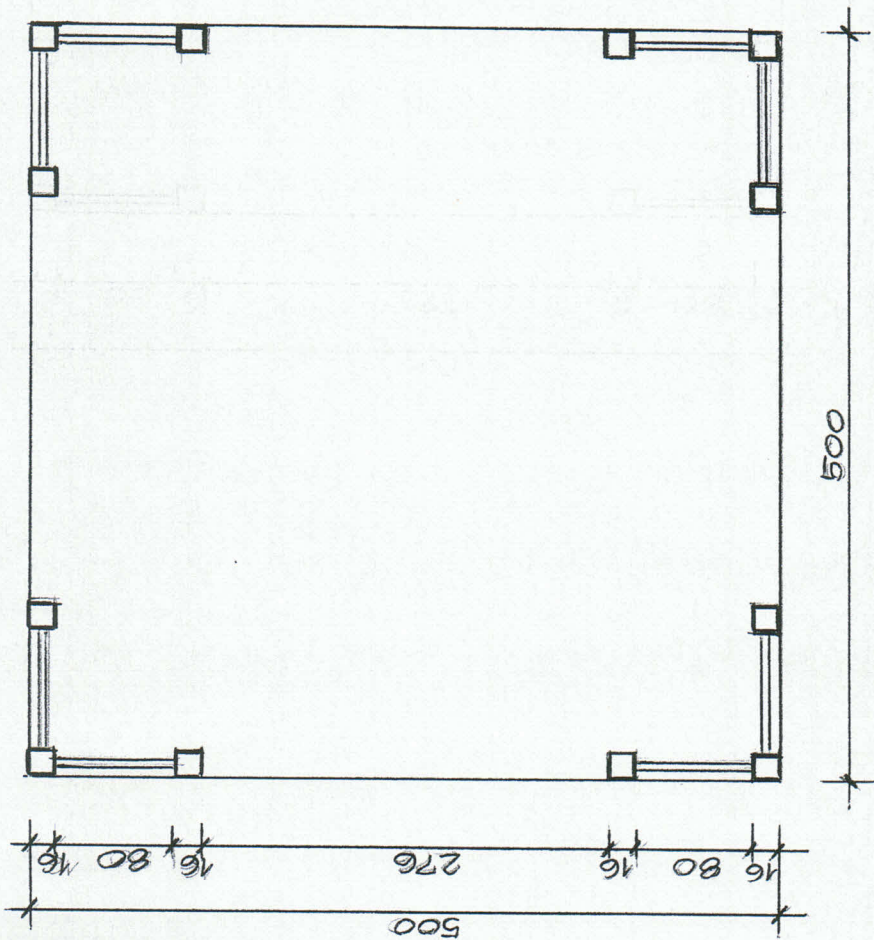
Legenda:

1. Beton
2. Tuleja
3. Stup
4. Poprzeczka
5. Wspornik s abki
6. Rura tylna
7. Usztywniacz
8. Uchwyt
9. Podkładka
10. Siedz

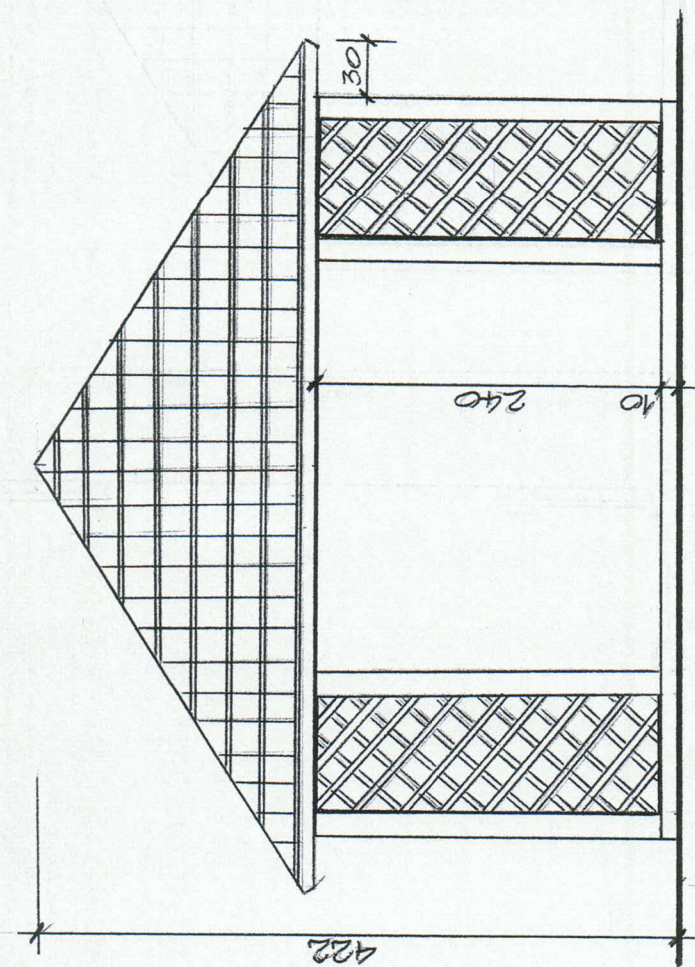
Uwaga:  
Pozycje 8, 9, 10 stosuje się wyłącznie do nawierzchni z trawy naturalnej



ALTANA o konstrukcji drewnianej



RZUT PRZYZIEMIA



ELEWACJE

# ZESTAW 10

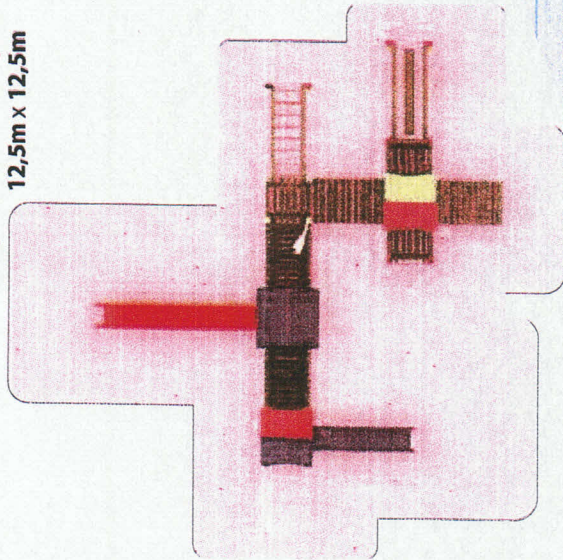
wzór zastrzeżony

Wymiary zestawu:

7,9m x 9,8m x 3,4m (dł. x szer. x wys.)

Bezpieczna strefa użytkowania:

12,5m x 12,5m



## System Aktiv ZESTAW 10 ŚREDNIAK

wieża/dach dwuspadowy (x2), wieża wysoka/dach czterospadowy, mostek łukowy, podest łączący z poręczami (x2), trapek pośrodku skośny (x2), trapek wejściowy, zjeżdżalnia, zjeżdżalnia duża, belka balansująca, drabina pozioma, drabina wejściowa, gra „kółko i krzyżyk” (x1), rura strażacka, flaga reklamowa