



**BIURO PROJEKTÓW BUDOWNICTWA
OGÓLNEGO "INŻYNIERIA" W KROŚNIE**
38-400 KROSNO, ul. Krakowska 21
telefon: (0-13) 436-23-74

Nazwa tematu: **Projekt wewnętrznej instalacji gazowej w budynku mieszkalnym wielorodzinnym**

Adres: **Rymanów ul. Bieleckiego 7 dz; 2919**

Rodzaj opracowania: **PROJEKT BUDOWLANY**

Stadium: **PT** Nr zlecenia: Data opracowania:

Zamawiający: **Gmina Rymanów zam; Rymanów ul. Mitkowskiego 14A**

Zespół projekt.		Nazwisko i imię	Nr uprawa	Podpis	Data
	Projektant		Władysława		PROJEKTANT <i>Władysława Bukład</i>
Projekt opracował		Bukład	187/94	<i>Upr. nr. 187/94</i> do projektowania w zakresie sieci gazowych	
Uzgodnienia	Branże	Nazwisko i imię		Podpis	Data
	Architektura				
	Konstrukcja				
	Instal. wod.-kan.				
	Instal. C.O.				
	Instal. gazowa				
	Instal. elektrycz.				
	Instal. teletech.				
	Wentyl. mechan.				
	Kalkulacja koszt				
Adnotacje zespołu sprawdzającego			Adnotacje, uwagi		

Polska Spółka Gazownictwa sp. z o.o.
Oddział w Tarnowie
ul. Bandrowskiego 16, 33-100 Tarnów
tel. 14 632 31 00, faks 14 632 31 11

Rejon Dystrybucji Gazu w Krośnie

ul. Hutnicza 1, 38-400 Krosno
tel. (13) 437 54 27, faks 13 437 54 22,
rdg.krosno@tarnow.psgaz.pl

GMINA RYMANÓW

ul. Mitkowskiego 14A
38-480 RYMANÓW

Krosno, 2014-02-24

Nasz znak: 307/O/WP1/61/14

WARUNKI PRZYŁĄCZENIA DO SIECI GAZOWEJ
Przewidywany pobór paliwa gazowego – do 10 m³/h.

W odpowiedzi na wniosek z dnia 2014-02-18 w oparciu o Rozporządzenie Ministra Gospodarki z dnia 2 lipca 2010 r. w sprawie szczegółowych warunków funkcjonowania systemu gazowego Dz. U. z 22 lipca 2010 r. Nr 133 poz. 891, wydaje się następujące Warunki przyłączenia do sieci gazowej:

- 1 Rodzaj paliwa: gaz z rodziny gazy ziemne, grupa wysokometanowe, symbol E, wg PN-C-04750.
- 2 Miejsce przyłączenia instalacji podmiotu (Punkt wyjścia z systemu gazowego):
budynek wielorodzinny, Rymanów, ul. Bieleckiego 7, dz. 2919
- 3 Cel wykorzystania paliwa gazowego:
 - A. Przygotowania posiłków
 - B. Podgrzewanie wody użytkowej
 - C. Centralnego ogrzewania
- 4 Dostawa i odbiór paliwa gazowego:
 - 4.1 Moc przyłączeniowa: do 10 [m³/h];
 - 4.2 Roczny odbiór paliwa gazowego: 4000 [m³/rok].
- 5 Miejsce włączenia do czynnej sieci gazowej:
 - 5.1 Przyłącze istniejące niskie ciśnienie.
 - 5.2 Średnica kurka głównego DN 32 [mm] – projektowany (na zewnętrznej ścianie budynku)
 - 5.3 Lokalizacja: Rymanów, ul. Bieleckiego 7, dz. 2919
- 6 Dyspozycyjne ciśnienie w miejscu włączenia do czynnej sieci gazowej:
 - minimalne: 1.8 [kPa],
 - maksymalne: 2.5 [kPa]
- 7 Ciśnienie w miejscu dostawy i odbioru paliwa gazowego:
 - minimalne: 1,8 [kPa],
 - maksymalne: 2,5 [kPa]
- 8 Wymagania dotyczące kontroli dostawy i odbioru paliwa gazowego:
 - 8.1 Miejsce dostawy i odbioru: kurek główny
 - 8.2 Miejsce usytuowania kurka głównego: na budynku;
 - 8.3 Charakterystyka układu pomiarowego:
 - 8.3.1 typ gazomierza: gazomierz miechowy G4 - 1 [szt.], G2,5 - 1 [szt.], rozstaw króćców: 130 [mm], lokalizacja: na zewnątrz-utrudniony dostęp; status urządzenia: projektowane;
 - typ gazomierza: gazomierz miechowy G4 - 4 [szt.], rozstaw króćców: 130 [mm], lokalizacja: w hollu; status urządzenia: istniejące;

17.5 Wzór Umowy o przyłączenie udostępniany jest na stronie internetowej PSG sp. z o.o. Oddział w Tarnowie - www.ksgaz.pl.

PRZEDSIĘBIORSTWO GAZOWNICZE

Krosno
Region Dystrybucji Gazu Krosno
Ryszard Pelczar

Opracował(a): *Marcin Woźny*

Dodatkowe informacje można uzyskać pod numerem telefonu: 13 437 54 01

Data odbioru lub wysłania do Klienta:

pod. 26.02.2011r.

Potwierdzam odbiór niniejszych Warunków przyłączenia do sieci gazowej

.....
(miejsowość, data i czytelny podpis Klienta)

Otrzymują:

- 1. Klient,
- 2. RDG aa

Nr klienta 0230838

12

OPIS TECHNICZNY

DO PROJEKTU WEWNĘTRZNEJ INSTALACJI GAZOWEJ

1. INSTALACJA WEWNĘTRZNA.

W budynku wielorodzinnym w Rymanowie ul. Bieleckiego 7 istnieje wewnętrzna instalacja gazowa zasilająca część lokali mieszkalnych w gaz do celów komunalno -bytowych . Projektuje się wewnętrzną instalację gazową do kotłowni dla potrzeb grzewczych całego budynku wielorodzinnego , i do pozostałych lokali mieszkalnych .

Od gazomierzy prowadzony będzie przewód $\varnothing 25$ zakończony kurkiem ogniowym odcinającym $\varnothing 25$ mm oraz od którego zostaną wykonane odgałęzienia do przyborów gazowych o średnicach jak pokazano na rozwinięciu instalacji gazowej w skali 1:50.

Do wykonania instalacji gazowej należy użyć rur stalowych czarnych bez szwu wg PN-EN 10216-3. Połączenie poszczególnych odcinków rur należy wykonać przez spawanie i zabezpieczyć przed korozją. Przewody gazowe należy prowadzić w odległości 2cm od ścian umocowane na uchwytach lub hakach, rozmieszczonych w odległości 1.5 - 2.0m w piwnicach i przyziemiach prowadzić w odległości 3-5cm od ściany. Przy przejściach przez przegrody konstrukcyjne [ściany stropy] przewody prowadzić w rurach ochronnych, które powinny wystawać po 3 cm z każdej strony przegrody. Przewodów nie wolno układać na strychach lub pod podłogą. Przewody gazowe należy prowadzić w odległości mierząc w świetle przewodów bez izolacji co najmniej, 15 cm od poziomych przewodów wod - kan, umieszczając je nad tymi przewodami

- 15 cm od poziomych przewodów ciepłych jak wyżej.
- 10 cm od pionowych przewodów w/w instalacji.
- 20 cm od przewodów telekomunikacyjnych prowadzonych równolegle.
- 10 cm nad nie uszczelnionymi puszkami instalacji elektrycznej.
- 60 cm od urządzeń elektrycznych iskrzących.

Wszystkie pomieszczenia z montowanymi przyborami gazowymi powinny posiadać wysokość minimum 2,2 m Przewody gazowe należy łączyć z instalacją na sżywno mocując przed każdym przyborem kurek odcinający nie niżej jak 0.7 m od podłogi. Całość robót instalacyjnych należy wykonać zgodnie z postanowieniem Zarządzenia NR 62 MIN. BUD. i PRZEM. MAT. BUDOWLA. Z DNIA 30.12.1970 r. w sprawie warunków technicznych jakim powinny odpowiadać instalacje gazowe [Dz. Ust. nr 75 z dnia 15.06.2002r.i Dz.U. 2004r. Nr. 109. poz. 1156].Po pozytywnym wyniku próby szczelności instalacji całość instalacji należy zakonserwować przez dwukrotne pomalowanie farbą rdzochronną

2. PRZYBORY GAZOWE

Zainstalowanie aparatów gazowych , jak również zachowanie wymaganej odległości przewodów gazowych od innych instalacji winno spełniać wymogi w/w Zarządzenia NR 62.

Do instalacji przewiduje się zamontowanie następujących przyborów gazowych :

	projektowane	istniejące
1. Kuchnia gazowa 4 - palnikowa	szt. 1	4
2. Kocioł CO 2-u funkcyjny	szt. 1	

3. ODPROWADZENIE SPALIN I WENTYLACJA.

Kuchenki gazowe oraz termy gazowe nie wymagają odprowadzenia spalin, pomieszczenia w których są zlokalizowane te przybory muszą posiadać indywidualną wentylację o wymiarach 14 x 14 cm wyprowadzoną 0.6 m ponad dach.

Pomieszczenie kotłowni musi mieć dwa przewody kominowe o wymiarach 14 x 14 cm spalinowy i wentylacyjny, a kubatura nie może być mniejsza niż 8 m³ kotłownia musi mieć wentylację nawiewną.

Na całej długości rur spalinowych i przewodów spalinowych nie mogą być umieszczone zamknięcia [zasuwy].

Przed odbiorem instalacji przewody spalinowe i wentylacyjne muszą być sprawdzone przez mistrza kominiarskiego. Sprawność przewodów winna być potwierdzona pozytywną opinią kominiarską.

4. SPRAWDZENIE INSTALACJI

Wykonaną instalację należy sprawdzić na szczelność sprężonym powietrzem do ciśnienia 0.1 MPa. Próba pozytywna jeżeli w ciągu 0.5 godz. na U-rurce nie jest widoczny spadek ciśnienia . Sprawdzenia dokonuje wykonawca w obecności właściciela z czego sporządzany jest protokół. **Właściciel instalacji składa ;Wniosek o zagazowanie instalacji “ do dostawcy gazu o zagazowanie , po uzyskaniu decyzji na zużytkowanie instalacji zgodnie z wymogami prawa budowlanego.**

5. GAZOMIERZ

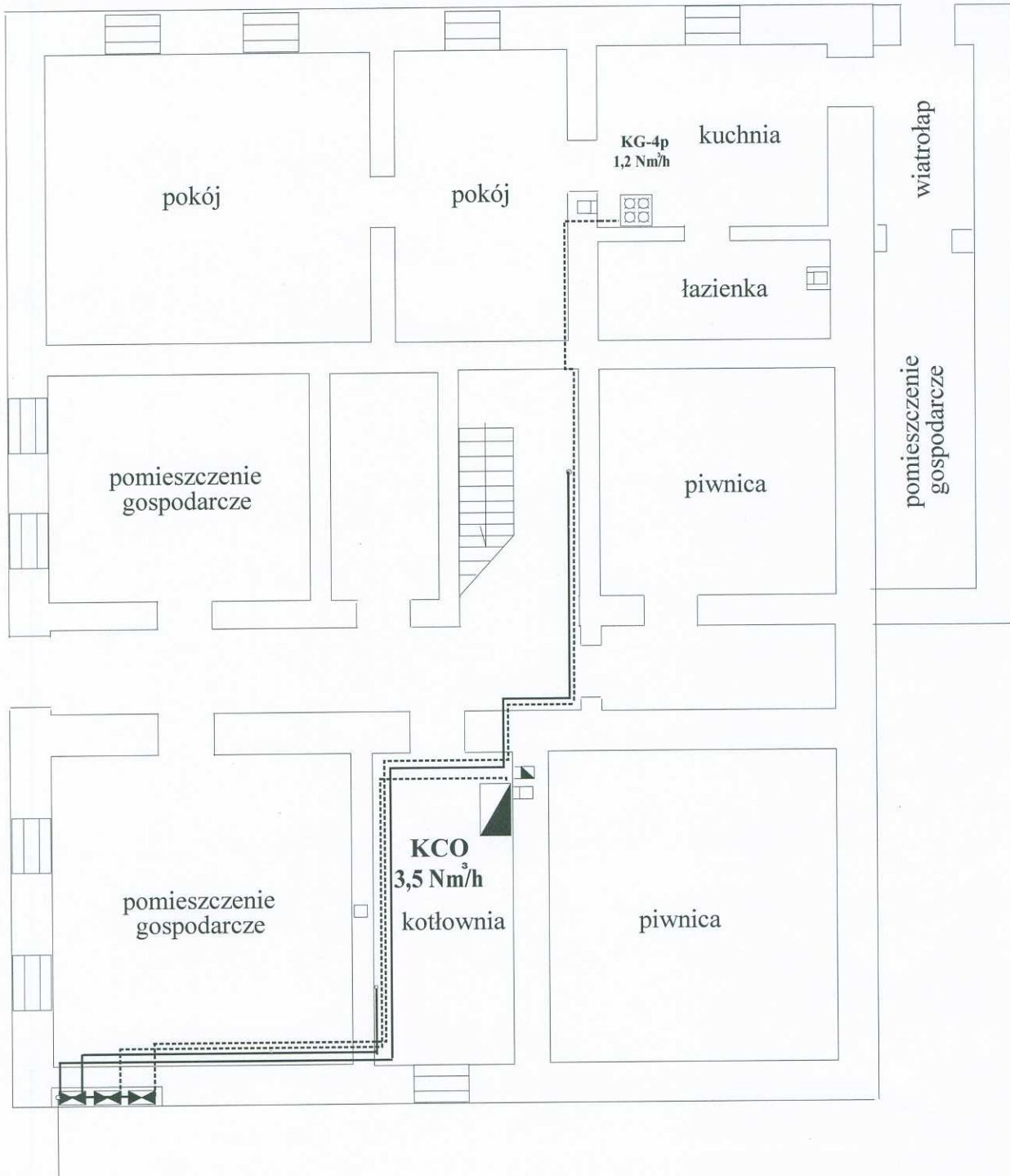
Układ pomiarowy powinien spełniać wymogi norm ZN-G -4001-4010 .

Do projektowanych instalacji przewiduje się zamontowanie 1szt. gazomierza o przepływie 6.0 m³/h typ G-4 z rozstawem króćców 13cm, zawieszenie musi umożliwić zainstalowanie gazomierza z rozstawem króćców 13-25 cm. i 2szt. gazomierzy o przepływie 4,0m³/h typ G-2,5 W zawieszeniu na wylocie z gazomierza należy zamontować kurek odcinający .

Całość należy obudować umieścić we wnęce [bud. murowany] na wysokości minimum 1.0 m od poziomu terenu i w odległości nie mniejszej jak 0.5 m od otworów drzwi i okien z zamknięciem zamkiem na klucz trójkątny „uniwersalny”

PROJEKTANT
Władysław Bukład
Upi. nr 137/94
do projektowania w zakresie
sieci gazowych

26
00



Projekt budowlany

Wewnętrznej instalacji gazowej

Dot. Rymanów ul. Bieleckiego 7

Inwestor: Gmina Rymanów

Zam. : Rymanów ul. Mitkowskiego 14A

Rzut niskiego parteru

Projektant:

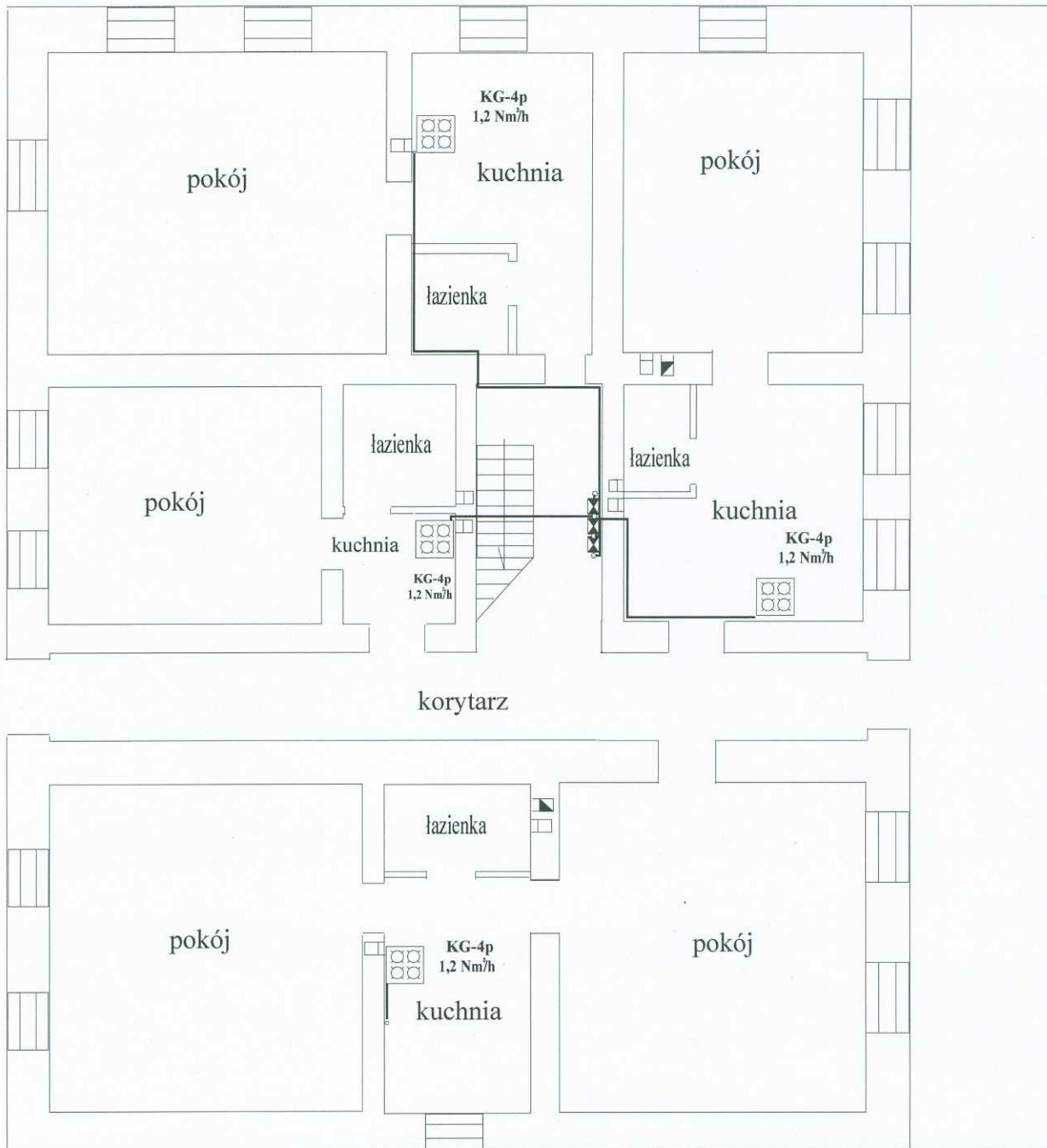
Nr. rys

skala

1

1:100

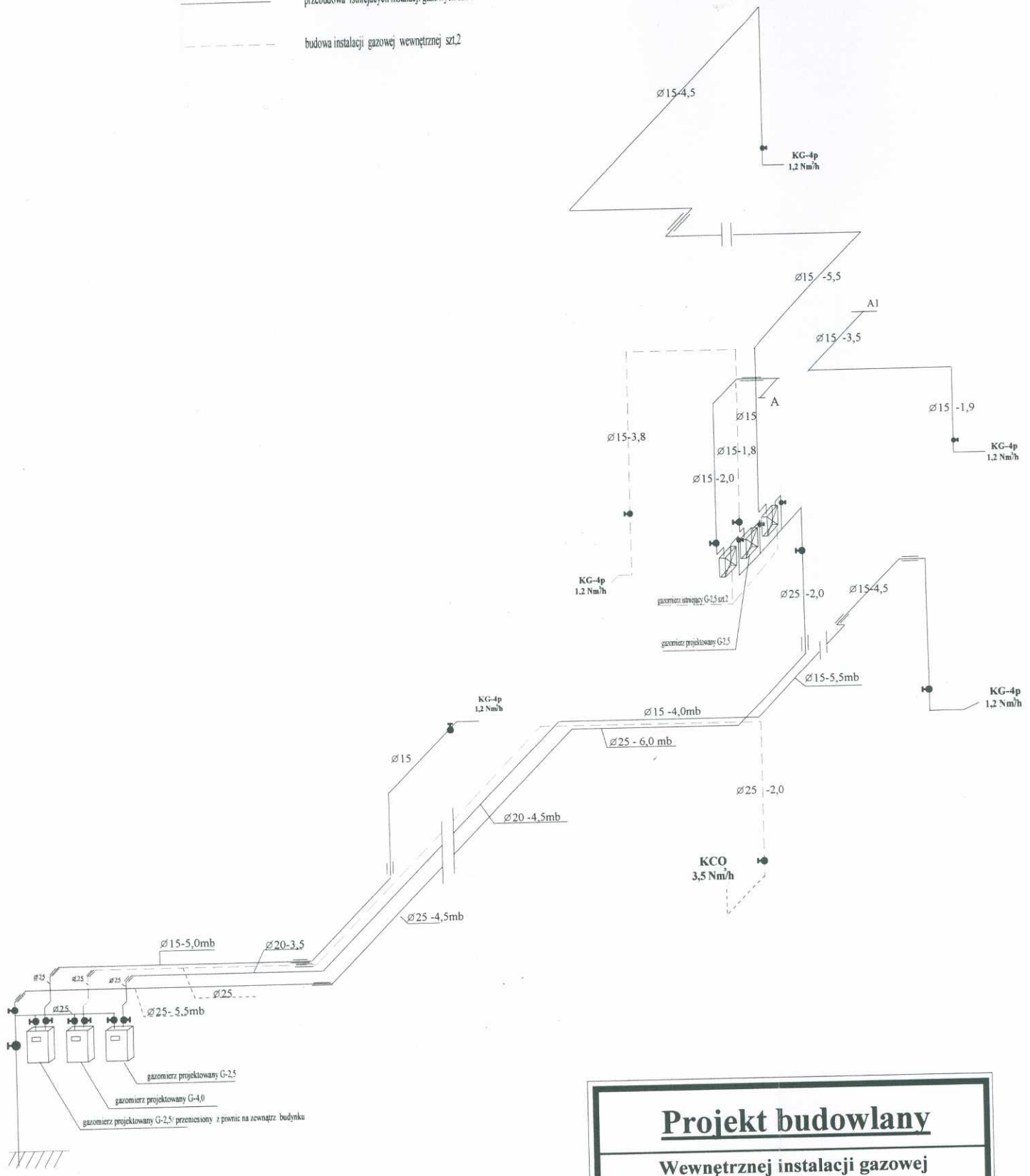
PROJEKTANT
Władysława Bukład
Upr. nr. 157/94
do projektowania w zakresie
Sieci Gazowych



Projekt budowlany		
Wewnętrznej instalacji gazowej Dot. Rymanów ul. Bieleckiego 7		
Inwestor: Gmina Rymanów Zam. : Rymanów ul. Mitkowskiego 14A		
Rzut wysokiego parteru		
Projektant :	Nr. rys	skala
1	1	1:100

PROJEKTANT
Władysława Bukład
Upn. nr. 187/94
do projektowania w zakresie
sieci gazowych

— przebudowa istniejących instalacji gazowych szt.4
 - - - budowa instalacji gazowej wewnętrznej szt.2



Projekt budowlany		
Wewnętrznej instalacji gazowej Dot. Rymanów ul. Bieleckiego 7		
Inwestor: Gmina Rymanów Zam. : Rymanów ul. Mitkowskiego 14A		
Rozwinięcie instalacji gazowej wewnętrznej		
Projektant :	Nr. rys	skala
	1	1:50

Władysława Bukład
 Upr. nr. 137/94
 do projektowania i wykonania
 sieci gazowej

**Informacja dotycząca bezpieczeństwa i ochrony zdrowia
przy prowadzeniu robót budowlanych polegających
na budowie wewnętrznej instalacji gazowej**

Obiekt: Budynek mieszkalny wielorodzinny

Inwestor: Gmina Rymanów

zamieszkały ; Rymanów ul. Mitkowskiego 14 a

1. PODSTAWA OPRACOWANIA.

Opracowanie sporządzono na podstawie:

- umowy z Inwestorem,
- wytycznych projektowych podanych przez Inwestora,
- projektu budowlano-wykonawczego przedmiotowej inwestycji,
- Rozporządzenia Ministra Infrastruktury w sprawie informacji dotyczącej bezpieczeństwa i ochrony zdrowia oraz planu bezpieczeństwa i ochrony zdrowia z 23 czerwca 2003r Dz. U. nr 120 poz.1126,
- warunków technicznych określonych przez właścicieli budynku ,
- wizji w terenie.

2. OCHRONA ŚRODOWISKA NATURALNEGO W CZASIE WYKONYWANIA ROBÓT BUDOWLANO-MONTAŻOWYCH GAZOCIĄGU.

Wykonawca ma obowiązek znać i stosować w czasie prowadzenia robót budowlano-montażowych gazociągu przepisy dotyczące ochrony środowiska naturalnego.

W okresie prowadzenia robót budowlano-montażowych wykonawca będzie podejmował wszelkie uzasadnione kroki postępowania mające na celu stosowanie się do przepisów i norm dotyczących ochrony środowiska na terenie i w otoczeniu prowadzonych prac oraz będzie unikał uszkodzeń lub uciążliwości dla osób lub własności społecznej i innych przyczyn powstałych w następstwie jego sposobu działania.

Stosując się do powyższych wymagań będzie miał szczególny wzgląd na:

- lokalizację dróg dojazdowych do budynku i placu budowy,
- środki ostrożności i zabezpieczenia przed:
 - zanieczyszczeniem powietrza pyłami i gazami,
 - możliwością powstania pożaru.

3. OCHRONA PRZECIWPOŻAROWA

Wykonawca zobowiązuje się do przestrzegania przepisów ochrony przeciwpożarowej. Wykonawca będzie utrzymywać sprawny sprzęt przeciwpożarowy wymagany odpowiednimi przepisami na terenie placu budowy, w pomieszczeniach, magazynach oraz pojazdach mechanicznych. Materiały łatwopalne będą składowane w sposób zgodny z obowiązującymi przepisami i zabezpieczone przed dostępem osób trzecich. Wykonawca będzie odpowiedzialny za wszelkie straty spowodowane pożarem wywołanym przy realizacji robót budowlano-montażowych.

4. MATERIAŁY SZKODLIWE DLA OTOCZENIA

Materiały, które w sposób trwały są szkodliwe dla otoczenia naturalnego nie mogą być dopuszczone do użycia. Nie dopuszcza się użycia materiałów wywołujących szkodliwe promieniowanie o stężeniu większym od dopuszczalnego określonego odpowiednimi przepisami. Materiały odpadowe nie mogą być użyte do wykonania robót budowlano-montażowych.

5. BEZPIECZEŃSTWO I HIGIENA PRACY

Podczas realizacji robót budowlano-montażowych wykonawca będzie przestrzegać przepisów dotyczących bezpieczeństwa i higieny pracy, a w szczególności Rozporządzenia Ministra Infrastruktury z dnia 6.02.2003 r. – w sprawie bezpieczeństwa i higieny pracy podczas wykonywania robót budowlanych /Dz.U. Nr 47 poz. 401/.

6. ZAKRES ROBÓT:

Zakres robót obejmuje:

- a) wykonanie wewnętrznej instalacji gazowej w budynku mieszkalnym wielorodzinnym zgodnie z projektem technicznym.

7. ISTNIEJĄCE I PROJEKTOWANE INSTALACJE :

- Istniejące instalacje wewnątrz w budynku gazowe, ,elektryczna ,wodna ,kanalizacyjna

8. STREFY I RODZAJE ZAGROŻEŃ:

- zagrożenie pożarem w miejscu prowadzenia robót montażowych.

9. ŚRODKI OCHRONY OSOBISTEJ I SPRZĘT OCHRONNY:

- ubrania trudnopalne,
- maska spawalnicza,
- gaśnica śniegowa,
- koc gaśniczy.

10. ŚRODKI TECHNICZNE ZAPOBIEGAJĄCE NIEBEZPIECZEŃSTWOM:

- przeprowadzenie instruktażu stanowiskowego,
- wyznaczenie drogi ewakuacyjnej z budynku,
- wydzielenie składowania materiałów,
- oznakowanie miejsca lokalizacji butli z gazami technicznymi,
- roboty montażowe w pobliżu elementów uzbrojenia podziemnego wykonane zostaną ręcznie.

PROJEKTANT
Władysława Bukład
 Upr. nr. 137/94
 dla projektowania w zakresie
 sieci gazowych

 (podpis projektanta)