

**UCHWAŁA NR XVII/190/19
RADY MIEJSKIEJ W RYMANOWIE**

z dnia 5 listopada 2019 r.

w sprawie zmiany uchwały nr XXIV/274/12 Rady Miejskiej w Rymanowie z dnia 22 czerwca 2012 r. w sprawie uchwalenia Statutu Uzdrawiska Rymanów-Zdrój.

Na podstawie art. 18 ust. 2 pkt 15 ustawy z dnia 8 marca 1990 r. o samorządzie gminnym (t.j. Dz. U. z 2019 r. poz. 506 z późn. zm.) oraz art. 41 ust.1, 2 i 2a ustawy z dnia 28 lipca 2005r. o lecznictwie uzdrowiskowym, uzdrowiskach i obszarach ochrony uzdrowiskowej oraz gminach uzdrowiskowych (t.j. Dz. U z 2017 r. poz. 1056 z późn. zm.)

**Rada Miejska w Rymanowie
uchwała, co następuje:**

§ 1. W Statucie Uzdrawiska Rymanów-Zdrój będącego załącznikiem do Uchwały nr XXIV/274/12 Rady Miejskiej w Rymanowie z dnia 22 czerwca 2012 r. w sprawie uchwalenia Statutu Uzdrawiska Rymanów-Zdrój (Dz. Urz. Woj. Podkarpackiego z dnia 4 lipca 2012 r., poz. 1481), zmienionej Uchwałami Rady Miejskiej w Rymanowie nr XXXII/312/17 z dnia 27 stycznia 2017, XLI/379/17 z dnia 28 lipca 2017 r. oraz LII/490/18 z dnia 23 marca 2018 r. dokonuje się następujących zmian:

1) **§ 3 otrzymuje następujące brzmienie:**"Na obszarze uzdrawiska wydziela się następujące strefy ochronne:

1. Strefa ochrony uzdrowiskowej "A". Powierzchnia strefy ochrony uzdrowiskowej "A" wynosi 115, 89 ha. Granice tej strefy mają następujący przebieg: Punktem wyjścia jest północno-zachodni wierzchołek działki nr 403, następnie granica strefy "A" biegnie w kierunku wschodnim przechodząc północną granicą działki nr 403 i działki nr 429 (jednocześnie granicą oddziału leśnego nr 90), zmienia kierunek na południowy i biegnie wschodnią, a następnie w kierunku zachodnim południową granicą działki nr 430 (jednocześnie granicą oddziału leśnego nr 89), dochodząc do granicy działki nr 445 (oddział leśny nr 103), którą przecina w linii prostej biegnącej do granicy pomiędzy działkami nr 440 i 350/1 (ulica Stanisława Wyspiańskiego). Następnie granica biegnie pomiędzy działkami 440 i 350/1 (ulica Stanisława Wyspiańskiego) i dalej w kierunku zachodnim północną granicą działki nr 446/4 (jednocześnie granicą oddziału leśnego nr 103), dochodząc do ulicy Zdrojowej, oznaczonej jako działka nr 451, przecina ją w kierunku zachodnim i biegnie ok. 85m zachodnią granicą ulicy Zdrojowej tj. działki drogowej nr 451 w kierunku południowym, następnie skręca w kierunku zachodnim, przechodząc północną granicą działki nr 750/13, 750/14, 708/34, 708/4, 708/33 (gdzie przecina rzekę Tabor), 143/2, następnie biegnie południową granicą działki nr 14 i dalej południowo-wschodnimi granicami działek nr 9/1 (jednocześnie granicą oddziału leśnego nr 185) i 8 (jednocześnie granicą oddziału leśnego nr 184), po czym przechodzi w linii prostej ok. 75m przez działkę nr 8, łącząc się z zachodnim wierzchołkiem działki nr 91, następnie biegnie zachodnimi granicami działek nr: 91, 92 i 97 oraz północną granicą działki nr 97, po czym zmienia kierunek na południowy, przechodząc granicą działki nr 97 i ulicy Kasztanowej, dalej przebiega przez zachodnią granicę działek nr: 96, 95, 89 oraz ok. 15 m południową granicą działki nr 91, po czym biegnie w kierunku południowym wschodnią granicą działki nr 8 i wschodnią granicą działki nr 59, po czym zmienia kierunek na północny i przechodzi wschodnią granicą działki nr 61, gdzie przy zetknięciu się wschodnich granic działek nr 61 i 63 przecina w kierunku wschodnim ulicę Zdrojową i biegnie zachodnią granicą działki nr 410/2 oraz na odcinku ok. 10 m północną granicą działki nr 410/2, skręca w kierunku południowym i biegnie odcinkiem ok. 17,5 m wschodnią granicą działki nr 410/2, a następnie na odcinku ok. 30m wschodnią i północną granicą działki nr 410/2, przecina rzekę Tabor w kierunku wschodnim, wracając do punktu wyjścia, tj. północno- zachodniego wierzchołka działki nr. 403.

2. Strefa ochrony uzdrowiskowej "B". Strefa ochrony uzdrowiskowej "B" o powierzchni 548,41 ha ma następujący przebieg: Poczynając od punktu wyjścia w miejscowości Posada Górna - przy zetknięciu się rzeki Tabor z północno-zachodnim wierzchołkiem działki nr 1794- granica strefy "B" biegnie w kierunku wschodnim północną granicą działki nr 1794 oraz działek 1797/6, 1796/4, 1796/2, 1796/3, 1806/2, 1806/1, 1846, 1847, 3838, skręca w kierunku południowym, przechodząc wschodnimi granicami działek nr: 3838, 3770, północną granicą działki 3775, skręca w kierunku południowo-wschodnim, przechodząc wschodnią granicą działki nr 3775, dochodzi do drogi nr 3805/1 i biegnie w kierunku wschodnim na długości ok. 800 m południową granicą drogi nr 3805/1, skręca w kierunku południowym i przechodzi wschodnimi granicami działek nr 4005, 3727/2 i działki nr 428 (jednocześnie granicą oddziału leśnego nr 84) do granicy działki nr 432, następnie północno-wschodnią i wschodnią granicą działki nr 432 (jednocześnie granicą oddziału leśnego nr 87), wschodnią i południową granicą działki nr 439 (jednocześnie granicą oddziału leśnego nr 95) do zetknięcia się ze wschodnią granicą działki nr 441. Zmienia kierunek na południowy i biegnie drogą leśną w oddziale nr 100 do granicznika nr 1941 i dalej na zachód przechodzi przez graniczniki nr: 1943, 1945, 1949, 1950, 1955, 1957, biegnie ok. 130m do zetknięcia się z granicą działek nr: 1108 i 1106, zmienia kierunek na północny, przechodząc zachodnią granicą działki nr 448 (jednocześnie granicą oddziału leśnego nr 102). Po czym w kierunku zachodnim biegnie południową granicą działki nr 987 i północną granicą drogi, oznaczonej jako działka nr 1020, aż do zetknięcia się ze wschodnią granicą działki nr 1018, biegnie na północ wschodnią granicą tej działki, później na zachód północną granicą działki nr 1018 i znowu na północ zachodnią granicą działki nr 1017/2, przecina ulicę Zdrojową w kierunku zachodnim, następnie biegnie południową granicą działki nr 718, przecina rzekę Tabor i dalej biegnie w kierunku zachodnim północną i wschodnią granicą drogi, oznaczonej jako działka nr 374, do zetknięcia się z południową granicą drogi nr 316, przecina drogę 316 w kierunku północnym do zetknięcia się z południową granicą działki nr 347, następnie biegnie na zachód południową granicą działki nr 347 i 346, i w kierunku północnym zachodnią granicą działki nr 346 przechodzi przez południową granicą działki nr 344 i zachodnie granice działek nr: 341 i 342 oraz północną granicą działki nr 265, południową granicą działek nr 239 i 243, skręca w kierunku północnym, biegnąc zachodnią granicą działki nr 243 do zetknięcia się z drogą nr 96/1. Następnie przechodzi południową granicą drogi nr 96/1 w kierunku zachodnim, przecina drogę nr 96/1 i biegnie do zetknięcia się z granicą działek nr 114 i 115, po czym biegnie w kierunku zachodnim północną granicą drogi nr 96/1 do południowej granicy działki nr 107 i dalej w kierunku zachodnim południową granicą działki nr 107 do zetknięcia się z działką nr 4. Zmienia kierunek na północny przechodząc zachodnią granicą działki nr 107, następnie biegnie w kierunku północnym zachodnimi granicami działek nr 10, 9/1 i 8 do zetknięcia się granic działki nr 8 i 7, po czym w kierunku zachodnim odcinkiem ok. 160 m południową granicą działki nr 7 do zetknięcia się z południową granicą działki nr 6, dalej zachodnią granicą działki nr 7 do zetknięcia się z południową granicą działki nr 835, skręca w kierunku wschodnim i biegnie północną granicą działki nr 7 do zetknięcia się z granicą działki nr 842 i dalej w kierunku wschodnim północną granicą działki nr 842 i północnymi granicami działek nr: 842, 843, 844, 845, 850/1, 850/2, 856, 854, 855, 864, 870, 871, 878/1, 876, 877 dochodzi do ul. Zdrojowej i przecina ją w kierunku wschodnim, przebiega północną granicą działek nr 992/4, 991/1 i 991/2 do zetknięcia się z rzeką Tabor, przecina ją w kierunku wschodnim, aby zetknąć się z punktem wyjścia tj. północnym wierzchołkiem działki nr 1794.

3. Strefa ochrony uzdrowiskowej "C". Istniejąca strefa "C" o powierzchni 7 468,92 ha obejmuje następujące obręby ewidencyjne w granicach gminy Rymanów: Klimkówka, Posada Górna, Głębokie, Rymanów-Zdrój, Wołtuszoza, Tarnawka, Deszno, Wisłoczek, Królik Polski, Bałucianka i Wólka, z wyłączeniem terenów w granicach stref "A" i "B" ochrony uzdrowiskowej uzdrowiska Rymanów-Zdrój. Obszar ten pełni rolę otuliny Uzdrowiska Rymanów Zdrój, gwarantując nienaruszalność miejscowego klimatu i walorów krajobrazowych. Najważniejszym zadaniem tej strefy ochronnej "C" jest ochrona uzdrowiska przed zanieczyszczeniami powietrza, gleby i wody, ochrona właściwości leczniczych, unikatowego mikroklimatu, ochrona przed hałasem. Głównymi celami istniejącej strefy "C" jest zapewnienie odpowiednich współczynników zalesienia, prowadzenie racjonalnej gospodarki leśnej, zabezpieczenie terenów pod lokalizację zaplecza, zarówno gospodarczego, jak i mieszkaniowego dla funkcjonującego uzdrowiska, zabezpieczenia terenu w urzędzenia rekreacyjno-wypoczynkowe, sportowe".

- 2) **§ 4 otrzymuje następujące brzmienie:**"Czynnościami zabronionymi do realizacji w poszczególnych strefach ochrony uzdrowiskowej są czynności zawarte w art. 38 a ust. 1, 2 i 3 ustawy z dnia 28 lipca 2005 r. o lecznictwie uzdrowiskowym, uzdrowiskach i obszarach ochrony uzdrowiskowej oraz gminach uzdrowiskowych (Dz. U z 2017 r. poz. 1056 z późn. zm.)".
- 3) **§ 7 otrzymuje następujące brzmienie:**"W poszczególnych strefach ochrony uzdrowiskowej przyjmuje się następujące wskaźniki terenów zieleni lub terenów biologicznie czynnych oraz powierzchnię nowo wydzielanych działek:

- 1) w strefie "A", gdzie odbywa się lecznictwo uzdrowiskowe, wskaźnik powierzchni zieleni wynosi nie mniej niż 65% powierzchni strefy, terenów biologicznie czynnych nie mniej niż 60 % a minimalna powierzchnia nowo wydzielanych działek powinna wynikać z ustaleń miejscowego planu zagospodarowania przestrzennego.
- 2) w strefie "B" stanowiącej otulinę strefy "A" wskaźnik powierzchni zieleni wynosi nie mniej niż 50% powierzchni strefy, terenów biologicznie czynnych nie mniej niż 60 % powierzchni każdej działki, z uwzględnieniem zapisów Planu Zagospodarowania Przestrzennego. Minimalna powierzchnia nowo wydzielanych działek powinna wynikać z ustaleń miejscowego planu zagospodarowania przestrzennego.
- 3) W strefie "C" wskaźnik powierzchni zieleni wynosi nie mniej niż 45% powierzchni strefy, z uwzględnieniem zapisów Planu Zagospodarowania Przestrzennego. Minimalna powierzchnia nowo wydzielanych działek powinna wynikać z ustaleń miejscowego planu zagospodarowania przestrzennego".
- 4) Załącznik nr 1 do Statutu Uzdrowiska Rymanów-Zdrój – Mapa strefa „A” ochrony uzdrowiskowej otrzymuje brzmienie jak w załączniku nr 1 do niniejszej uchwały
- 5) Załącznik nr 2 do Statutu Uzdrowiska Rymanów-Zdrój - Mapa strefa „B” ochrony uzdrowiskowej otrzymuje brzmienie jak w załączniku nr 2 do niniejszej uchwały
- 6) Załącznik nr 3 do Statutu Uzdrowiska Rymanów-Zdrój - Mapa strefa „C” ochrony uzdrowiskowej wraz z granicami obszaru „A” i „B” oraz granicą obszaru i terenu górniczego otrzymuje brzmienie jak w załączniku nr 3 do niniejszej uchwały
- 7) Załącznik nr 4 do Statutu Uzdrowiska Rymanów-Zdrój – Wykaz zakładów i urzędzeń lecznictwa uzdrowiskowego otrzymuje brzmienie jak w załączniku nr 4 do niniejszej uchwały

§ 2. Wykonanie uchwały powierza się Burmistrzowi Gminy Rymanów.

§ 3. Uchwała wchodzi w życie po upływie 14 dni od dnia jej publikacji w Dzienniku Urzędowym Województwa Podkarpackiego.

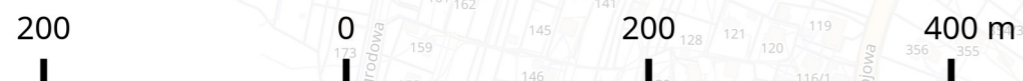
Przewodniczący Rady
Miejskiej w Rymanowie

Andrzej Pitrus

UZDROWISKO RYMANÓW - ZDRÓJ

Strefa "A" ochrony uzdrowskiej

Skala 1: 5 000



LEGENDA

- Granica strefy "A" ochrony uzdrowskiej
- sieć wodociągowa
- sieć kanalizacyjna
- Droga wojewódzka
- Drogi pozostałe
- Budynki
- Wody powierzchniowe
- Działki ewidencyjne
- Obiekty uzdrowskowe

Zakłady lecznictwa uzdrowskiego

1. Szpital Uzdrawiskowy "Eskulap" - ul. Parkowa 5
2. Szpital Uzdrawiskowy "Zimowit" - ul. Leśna 4
3. Sanatorium Uzdrawiskowe "Maria" - ul. Stanisława Wyspiańskiego 5
4. Sanatorium Uzdrawiskowe "Teresa" - ul. Zdrojowa 54
5. Sanatorium Uzdrawiskowe "Anna i Staś" - ul. Leśna 2
6. Sanatorium Uzdrawiskowe "Gołębek-Opatność" - ul. Zdrojowa 55
7. Przychodnia Uzdrawiskowa - ul. Zdrojowa 53
8. Uzdrawiskowy Zakład Przyrodolecznicy nr 1 z Pijalnią Wód Mineralnych - ul. Parkowa 5
9. Uzdrawiskowy Zakład Przyrodolecznicy nr 2 - ul. Leśna 4
10. Przedsiębiorstwo Sanatoryjno Turystyczne "Stomil" Sp. z o. o. - ul. Świerkowa

Urządzenia lecznictwa uzdrowskiego

- "Uzdrowsko Rymanów" S.A.
A. Pijalnia uzdrawiskowa
B. Leczniczy basen uzdrawiskowy
- Przedsiębiorstwo Sanatoryjno Turystyczne "Stomil" Sp. z o. o.
C. Basen rehabilitacyjny
- Urząd Gminy w Rymanowie
D. Park uzdrawiskowy

Tereny zieleni

Udział terenów zieleni, zgodnie z miejscowymi planami zagospodarowania przestrzennego [%]

- 0 - 20
- 40 - 60
- 60 - 80
- 80 - 100

UZDROWISKO RYMANÓW - ZDRÓJ

Strefa "B" ochrony uzdrowiskowej

Skala 1: 10 000



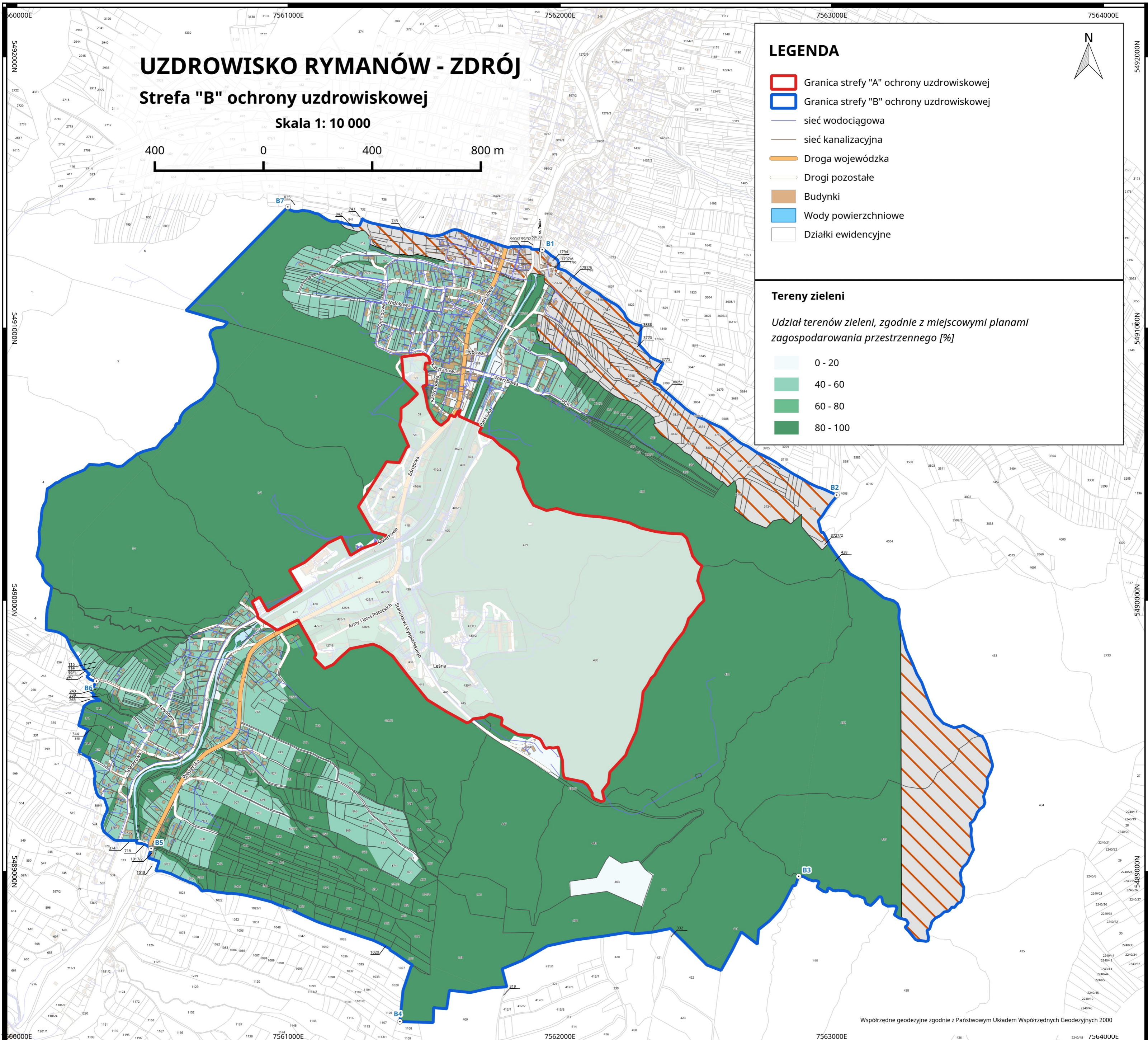
LEGENDA

- Granica strefy "A" ochrony uzdrowiskowej
- Granica strefy "B" ochrony uzdrowiskowej
- sieć wodociągowa
- sieć kanalizacyjna
- Droga wojewódzka
- Drogi pozostałe
- Budynki
- Wody powierzchniowe
- Działki ewidencyjne

Tereny zieleni

Udział terenów zieleni, zgodnie z miejscowymi planami zagospodarowania przestrzennego [%]

- 0 - 20
- 40 - 60
- 60 - 80
- 80 - 100



Współrzędne geodezyjne zgodnie z Państwowym Układem Współrzędnych Geodezyjnych 2000

UZDROWISKO RYMANÓW - ZDRÓJ

Strefa "C" ochrony uzdrowiskowej

Skala 1: 25 000



LEGENDA

- Granica strefy "A" ochrony uzdrowiskowej
- Granica strefy "B" ochrony uzdrowiskowej
- Granica strefy "C" ochrony uzdrowiskowej
- Granice gmin
- Obręby ewidencyjne
- Budynki
- Działki ewidencyjne

Tereny biologicznie czynne

- Lasy
- Zadrzewienia i zakrzewienia
- Pastwiska i łąki
- Grunty orne
- Nieżytki
- Wody powierzchniowe



Gmina Iwonicz-Zdrój

Obr. Klimkówka

Obr. Posada Górna

Obr. Wólka

Obr. Rymanów Zdrój

Obr. Głębokie

Obr. Bałucianka

Obr. Deszno

Obr. Woltuszowa

Gmina Zarszyn

Obr. Królik Polski

Obr. Tarnawka

Obr. Wisłoczek

Gmina Dukla

Gmina Jasłiska

Gmina Komańcza

Współrzędne geodezyjne zgodnie z Państwowym Układem Współrzędnych Geodezyjnych 2000

UZDROWISKO RYMANÓW - ZDRÓJ

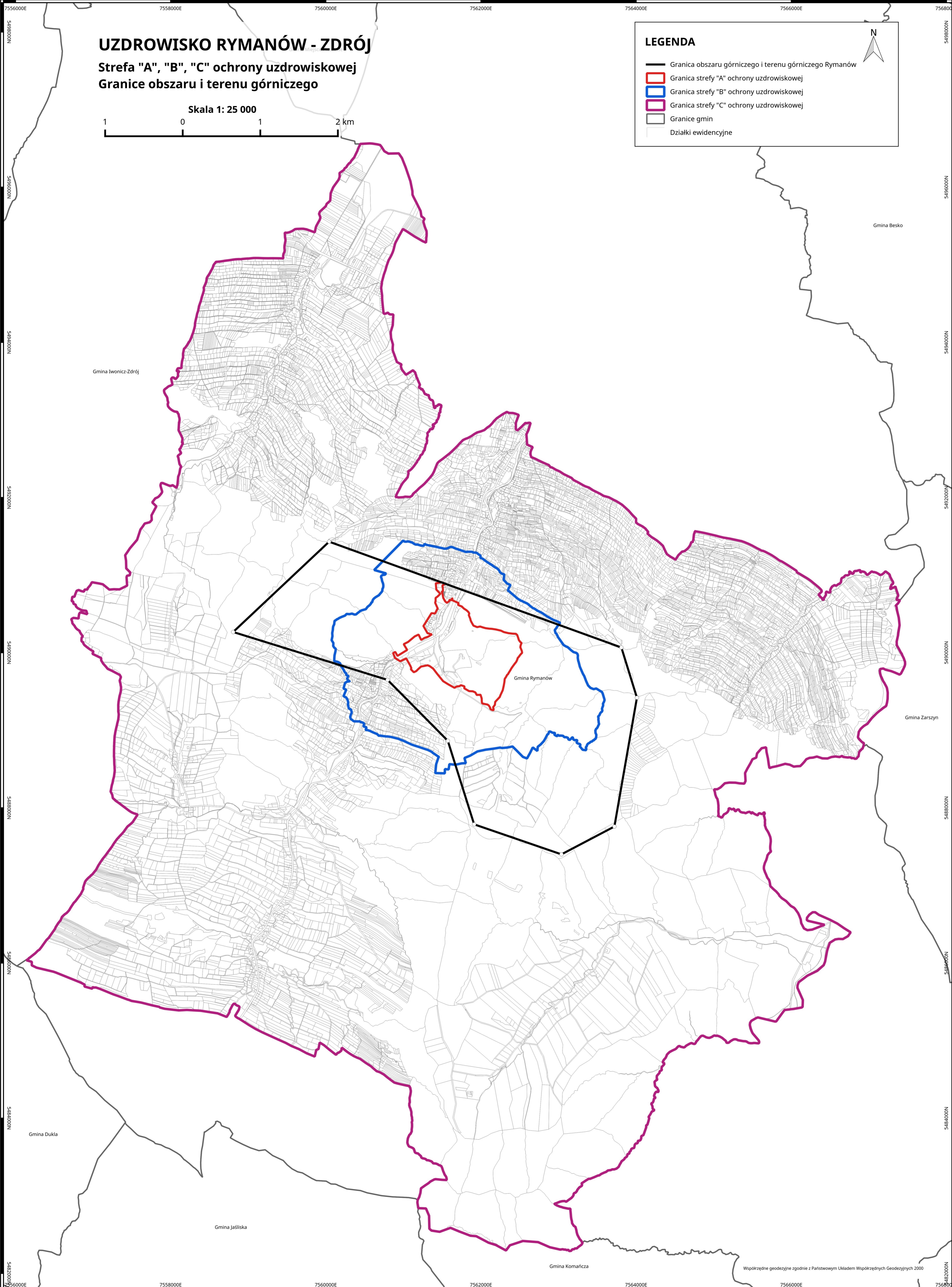
Strefa "A", "B", "C" ochrony uzdrowiskowej
Granice obszaru i terenu górniczego

Skala 1: 25 000



LEGENDA

- Granica obszaru górniczego i terenu górniczego Rymanów
- ▭ Granica strefy "A" ochrony uzdrowiskowej
- ▭ Granica strefy "B" ochrony uzdrowiskowej
- ▭ Granica strefy "C" ochrony uzdrowiskowej
- ▭ Granice gmin
- ▭ Działki ewidencyjne



**WYKAZ ZAKŁADÓW I URZĄDZEŃ LECZNICTWA UZDROWISKOWEGO W UZDROWISKU
RYMANÓW - ZDRÓJ**

Lp.	Nazwa i adres zakładu	Instytucja prowadząca	Rodzaj zakładu	Liczba łóżek	uwagi
1.	Szpital i Sanatorium Uzdrowiskowe „Eskulap”, ul. Parkowa 5	„Uzdrowisko Rymanów” S.A. 38-481 Rymanów Zdrój ul. Zdrojowa 48	Szpital Uzdrowiskowy	97	
2.			Sanatorium Uzdrowiskowe	81	
3.	Szpital i Sanatorium Uzdrowiskowe „Zimowit” ul. Leśna 4	„Uzdrowisko Rymanów” S.A. 38-481 Rymanów Zdrój ul. Zdrojowa 48	Szpital Uzdrowiskowy Szpital uzdrowiskowy dla dzieci	208	
4.			Sanatorium Uzdrowiskowe	175	
5.	Sanatorium Uzdrowiskowe „Maria”, ul. Stanisława Wyspiańskiego 5	„Uzdrowisko Rymanów” S.A. 38-481 Rymanów Zdrój ul. Zdrojowa 48	Sanatorium Uzdrowiskowe	70	
6.	Sanatorium Uzdrowiskowe „Teresa”, ul. Zdrojowa 54	„Uzdrowisko Rymanów” S.A. 38-481 Rymanów Zdrój ul. Zdrojowa 48	Sanatorium Uzdrowiskowe	55	
7.	Sanatorium Uzdrowiskowe „Anna-Staś” ul. Leśna 2	„Uzdrowisko Rymanów” S.A. 38-481 Rymanów Zdrój ul. Zdrojowa 48	Sanatorium uzdrowiskowe dla dzieci	94	
8.	Sanatorium Uzdrowiskowe „Gołąbek-Opatrzność”, ul. Zdrojowa 55	„Uzdrowisko Rymanów” S.A. 38-481 Rymanów Zdrój ul. Zdrojowa 48	Sanatorium Uzdrowiskowe Sanatorium uzdrowiskowe dla dzieci	71	
9.	Przychodnia Uzdrowiskowa ul. Zdrojowa 53	„Uzdrowisko Rymanów” S.A. 38-481 Rymanów Zdrój ul. Zdrojowa 48	Przychodnia uzdrowiskowa		
10.	Uzdrowiskowy Zakład Przyrodolecznicy nr 1 z piałnią wód mineralnych ul. Parkowa 5	„Uzdrowisko Rymanów” S.A. 38-481 Rymanów Zdrój ul. Zdrojowa 48	Zakład przyrodolecznicy		
11.	Uzdrowiskowy Zakład Przyrodolecznicy nr 2 z piałnią wód mineralnych ul. Leśna 4	„Uzdrowisko Rymanów” S.A. 38-481 Rymanów Zdrój ul. Zdrojowa 48	Zakład przyrodolecznicy		
12.	Sanatorium „Stomil”	Przedsiębiorstwo	Sanatorium	140	

		Sanatoryjno-turystyczne „Stomil” sp. z o.o. 38-481 Rymanów Zdrój ul. Świerkowa 1	Uzdrowiskowe		
13.	Pijalnia Wód Mineralnych ul. Parkowa (działka nr 408)	Uzdrowisko Rymanów” S.A. 38-481 Rymanów Zdrój ul. Zdrojowa 48	Urządzenie lecznictwa uzdrowiskowego		
14..	Leczniczy basen uzdrowiskowy ul. Leśna 4	Uzdrowisko Rymanów” S.A. 38-481 Rymanów Zdrój ul. Zdrojowa 48	Urządzenie lecznictwa uzdrowiskowego		
15.	Basen rehabilitacyjny Ul. Świerkowa 1	Przedsiębiorstwo Sanatoryjno-turystyczne „Stomil” sp. z o.o. 38-481 Rymanów Zdrój ul. Świerkowa 1	Urządzenie lecznictwa uzdrowiskowego	-	
16.	Park Zdrojowy	Uzdrowisko Rymanów” S.A. 38-481 Rymanów Zdrój ul. Zdrojowa 48	Urządzenie lecznictwa uzdrowiskowego	-	