

**UCHWAŁA NR XXXVII/347/2020
RADY MIEJSKIEJ W RYMANOWIE**

z dnia 30 października 2020 r.

w sprawie wyznaczenia obszaru i granic aglomeracji Rymanów.

Na podstawie art. 18 ust.2 pkt.15 ustawy z dnia 8 marca 1990 r. o samorządzie gminnym (Dz.U. 2020 poz. 713 t.j.) w związku z art. 87 ust. 1 i 4 ustawy z dnia 20 lipca 2017 roku prawo wodne (Dz.U. 2020 poz. 310 t.j.)

**Rada Miejska w Rymanowie
uchwała, co następuje:**

§ 1. Traci moc wcześniejsza Uchwała Nr XLVIII/1005/14 Sejmiku Województwa Podkarpackiego z dnia 23 czerwca 2014 r. w sprawie likwidacji dotychczasowej aglomeracji Rymanów oraz wyznaczenia nowej aglomeracji Rymanów (Dz. Urz. Woj. 2014.1954).

§ 2. 1. Wyznacza się aglomerację Rymanów o równoważnej liczbie mieszkańców 17 248, położoną na terenie gminy Rymanów z mechaniczno-biologiczną oczyszczalnią ścieków zlokalizowaną w miejscowości Rymanów.

2. W skład aglomeracji Rymanów wchodzi miejscowości: Rymanów, Rymanów Zdrój, Bzianka, Głębokie, Klimkówka, Królik Polski, Ladzin, Milcza, Posada Górna, Sieniawa, Wróblak Królewski, Wróblak Szlachecki i Zmysłówka.

3. Część opisowa aglomeracji Rymanów, o której mowa w ust. 1 stanowi załącznik nr 1 do uchwały.

4. Obszar i granice aglomeracji Rymanów, o której mowa w ust. 1, przedstawia mapa w skali 1:25 000, stanowiąca załącznik nr 2 do uchwały.

§ 3. Wykonanie uchwały powierza się Burmistrzowi Gminy Rymanów.

§ 4. Uchwała wchodzi w życie po upływie 14 dni od dnia ogłoszenia w Dzienniku Urzędowym Województwa Podkarpackiego.

Przewodniczący Rady
Miejskiej w Rymanowie

Andrzej Pitrus

ZAŁĄCZNIK NR 1 – CZĘŚĆ OPISOWA

DO UCHWAŁY NR XXXVII/347/2020 RADY MIEJSKIEJ W RYMANOWIE
z dnia 30.10.2020 r.
w sprawie wyznaczenia obszaru i granic aglomeracji Rymanów

SPIS TREŚCI

1. Wykaz skrótów	2
2. Wprowadzenie	3
2.1. Podstawa wyznaczenia obszaru i granic aglomeracji	3
2.2. Informacja o aktualnym rozporządzeniu/uchwale wyznaczającym aglomerację	5
3. Istniejący oraz planowany system gospodarki ściekowej	6
3.1. Informacja o długości i rodzaju istniejącej i planowanej do budowy sieci kanalizacyjnej	6
3.2. Informacja o mieszkańcach, osobach przebywających czasowo i przemyśle obsługiwanych przez istniejącą sieć lub planowaną do budowy	6
3.3. Informacja o istniejących i planowanych do budowy oczyszczalniach ścieków	7
4. Opis gospodarki ściekowej	8
4.1. Informacja o ilości i jakości ścieków komunalnych powstających na terenie planowanej aglomeracji	8
4.2. Informacja o ilości i jakości ścieków przemysłowych odprowadzanych przez zakłady do systemu kanalizacji zbiorowej	8
4.3. Informacja o zakładach, których podłączenie do systemu kanalizacji zbiorowej jest planowane	9
4.4. Informacja o ilości ścieków powstających na terenie aglomeracji nieobjętych systemem kanalizacji zbiorczej	9
4.5. Uzasadnienie określonej RLM aglomeracji	10
4.6. Informacja o jakości ścieków oczyszczonych	10
4.7. Informacja o strefach ochronnych ujęć wody obejmujących tereny ochrony bezpośredniej i tereny ochrony pośredniej oraz informacja o obszarach ochronnych zbiorników wód śródlądowych	10
4.8. Informacja o formach ochrony przyrody oraz obszarach mających znaczenie dla Wspólnoty ..	11
4.9. Uzdrowisko Rymanów – Zdrój	15
SPIS TABEL	17
SPIS RYSUNKÓW	17

1. Wykazskróków

Nazwa skrótu	Wyjaśnienie
KPOŚK	Krajowy Program Oczyszczania Ścieków Komunalnych, zatwierdzony przez Radę Ministrów 16 grudnia 2003 r., kolejne aktualizacje Programu zostały zatwierdzone przez Radę Ministrów
aglomeracja	teren, na którym zaludnienie lub działalność gospodarcza są wystarczająco skoncentrowana, aby ścieki komunalne były zbierane i przekazywane do oczyszczalni ścieków komunalnych lub do końcowego punktu zrzutu
końcowy punkt zrzutu ścieków komunalnych	należy przez to rozumieć miejsce przyłączenia systemu kanalizacji zbiorczej dla ścieków komunalnych w aglomeracji nieposiadającej oczyszczalni ścieków, do systemu kanalizacji zbiorczej dla ścieków komunalnych w aglomeracji posiadającej oczyszczalnię ścieków (art. 86 ust. 3 pkt 3 ustawy - Prawo wodne)
rozporządzenie aglomeracyjne	Rozporządzeniem Ministra Gospodarki Morskiej i Żeglugi Śródlądowej z dnia 27 lipca 2018 r. w sprawie sposobu wyznaczania obszarów i granic aglomeracji (Dz. U. 2018 r., poz. 1586).
rozporządzenie ściekowe	Rozporządzenie Ministra Gospodarki Morskiej i Żeglugi Śródlądowej z dnia 12 lipca 2019 r. w sprawie substancji szczególnie szkodliwych dla środowiska wodnego oraz warunków, jakie należy spełnić przy wprowadzaniu do wód lub do ziemi ścieków, a także przy odprowadzaniu wód opadowych lub roztopowych do wód lub do urządzeń wodnych
ścieki komunalne	ścieki bytowe lub mieszanina ścieków bytowych ze ściekami przemysłowymi albo wodami opadowymi lub roztopowymi, odprowadzane urządzeniami służącymi do realizacji zadań własnych gminy w zakresie kanalizacji i oczyszczania ścieków komunalnych
ścieki bytowe	to ścieki z budynków mieszkalnych, zamieszkania zbiorowego oraz użyteczności publicznej, powstające w wyniku ludzkiego metabolizmu lub funkcjonowania gospodarstw domowych oraz ścieki o zbliżonym składzie pochodzące z tych budynków
ścieki przemysłowe	to ścieki, niebędące ściekami bytowymi albo wodami opadowymi lub roztopowymi, powstałe w związku z prowadzoną przez zakład działalnością handlową, przemysłową, składową, transportową lub usługową, a także będące ich mieszaniną ze ściekami innego podmiotu, odprowadzane urządzeniami kanalizacyjnymi tego zakładu
RLM	równoważna liczba mieszkańców; ładunek substancji organicznych biologicznie rozkładalnych wyrażonych jako wskaźnik pięciodobowego biochemicznego zapotrzebowania tlenu (BZT ₅), w ilości 60 g tlenu na dobę (art. 86 ust. 3 punkt 2 ustawy Prawo wodne)
RLM aglomeracji	parametr określający ładunek zanieczyszczeń odprowadzanych we wszystkich rodzajach ścieków powstających na terenie aglomeracji, dla potrzeb KPOŚK RLM aglomeracji uwzględnia ścieki pochodzące od stałych mieszkańców aglomeracji (w przeliczeniu: 1 RLM aglomeracji = 1 stały mieszkaniec aglomeracji), ścieki pochodzące z przemysłu aglomeracji (przy czym ładunek przelicza się zgodnie z art. 86 ust. 3 punkt 2 ustawy Prawo wodne), a także ścieki od osób czasowo przebywających w aglomeracji (w przeliczeniu: 1 RLM aglomeracji = 1 zarejestrowane miejsce noclegowe), odbierany systemem kanalizacji zbiorczej lub dostarczane w inny sposób do oczyszczalni ścieków w aglomeracji
stali mieszkańcy aglomeracji (Mk)	liczba osób zameldowanych na obszarze aglomeracji na pobyt stały oraz pobyt czasowy trwający nieprzerwanie dłużej niż 3 miesiące w rozumieniu przepisów ustawy z dnia 10 kwietnia 1974 r. o ewidencji ludności i dowodach osobistych (Dz. U. 2006 r. Nr 139, poz. 993, z późn. zm.)
osoby czasowo przebywające w aglomeracji	liczba zarejestrowanych miejsc noclegowych w aglomeracji
wskaźnik koncentracji	to stosunek liczby stałych mieszkańców aglomeracji i osób czasowo przebywających w aglomeracji przewidywanej do obsługi przez planowaną do budowy sieć kanalizacyjną do długości tej sieci, doprowadzającej ścieki do oczyszczalni ścieków albo do końcowego punktu zrzutu ścieków komunalnych; wskaźnik ten nie może być mniejszy od 120 stałych mieszkańców aglomeracji (Mk) i osób czasowo przebywających w aglomeracji na 1 km planowanej do budowy sieci kanalizacyjnej (w uzasadnionych przypadkach określonych w rozporządzeniu aglomeracyjnym dopuszcza się niższy wskaźnik - 90 Mk i osób czasowo przebywających w aglomeracji / 1km planowanej sieci); wskaźnik ten odnosi się tylko do długości nowobudowanej sieci oraz liczby stałych mieszkańców aglomeracji i liczby osób czasowo przebywających w aglomeracji (obliczanej na podstawie liczby zarejestrowanych miejsc noclegowych), którzy zostaną do niej podłączeni; wskaźnik wyliczany jest sumarycznie dla wszystkich miast i/lub miejscowości (wchodzących w skład aglomeracji), w obrębie których planuje się budowę sieci kanalizacyjnej.

2. Wprowadzenie

Zgodnie z art 87 ust. 1 Ustawy z dnia 20 lipca 2017 r. Prawo wodne (Dz.U. 2020 poz. 310 t.j.) Aglomeracje wyznacza, w drodze uchwały będącej aktem prawa miejscowego, rada gminy. Plan Aglomeracji Rymanów został sporządzony zgodnie z Rozporządzeniem Ministra Gospodarki Morskiej i Żeglugi Śródlądowej z dnia 27 lipca 2018 r. w sprawie sposobu wyznaczania obszarów i granic aglomeracji (Dz. U. 2018 r., poz. 1586).

2.1. Podstawa wyznaczenia obszaru i granic aglomeracji

Zgodnie z rozporządzeniem aglomeracyjnym (§3 ust. 1 rozporządzenia) podstawę wyznaczenia obszaru i granic Aglomeracji Rymanów stanowią następujące dokumenty:

a. Studium Uwarunkowań i Kierunków Zagospodarowania Przestrzennego Gminy Rymanów

Uchwała nr XXI/245/2020 Rady Miejskiej w Rymanowie z dnia 31.stycznia 2020 r. w sprawie uchwalenia Studium Uwarunkowań i Kierunków Zagospodarowania Przestrzennego Gminy Rymanów.

b. miejscowe plany zagospodarowania przestrzennego

Lp.	Nazwa planu	Uchwała Rady Gminy	Publikacja w Dzienniku Urzędowym
1.	Miejscowy plan zagospodarowania przestrzennego terenu budownictwa mieszkaniowego Bzianka 1 – gmina Rymanów	Uchwała nr XXI/157/96 Rady Miejskiej w Rymanowie z dnia 30 września 1996r.	Dz.Urz.Woj. Podkarpackiego Nr 49 poz 217 z dnia 4 listopada 1996r.
2.	Miejscowy plan zagospodarowania przestrzennego Królik Polski I, w gminie Rymanów	Uchwała nr XXIV/183/97 Rady Miejskiej w Rymanowie z dnia 18 lutego 1997r.	Dz. Urz. Woj. Krośnieńskiego Nr 5 poz. 33 z dnia 27.03.1997r.
3.	Miejscowy plan zagospodarowania przestrzennego terenu budownictwa mieszkaniowego i usługowego „Milcza – 1” – gmina Rymanów	Uchwała nr XXVIII/224/97 Rady Miejskiej w Rymanowie z dnia 25 listopada 1997r.	Dz. Urz. Woj. Krośnieńskiego Nr 1 poz. 2 z dnia 20.01.1998r.
4.	Miejscowy plan zagospodarowania przestrzennego terenu budownictwa mieszkaniowego i usługowego „Milcza – 2” – gmina Rymanów	Uchwała nr XXVIII/225/97 Rady Miejskiej w Rymanowie z dnia 25 listopada 1997r.	Dz. Urz. Woj. Krośnieńskiego Nr 1 poz. 3 z dnia 20.01.1998r.
5.	Miejscowy plan zagospodarowania przestrzennego terenu budownictwa mieszkaniowego i usługowego „Milcza – 3” – gmina Rymanów	Uchwała nr XXVIII/226/97 Rady Miejskiej w Rymanowie z dnia 25 listopada 1997r.	Dz. Urz. Woj. Krośnieńskiego Nr 1 poz. 4 z dnia 20.01.1998r.
6.	Miejscowy plan zagospodarowania przestrzennego Królik Polski II – Gmina Rymanów	Uchwała nr XI/133/2000 Rady Miejskiej w Rymanowie z dnia 28 stycznia 2000r.	Dz. Urz. Woj. Podkarpackiego Nr 23 poz. 177 z dnia 31 marca 2000r.
7.	Miejscowy plan zagospodarowania przestrzennego „Polder Flora” obejmujący problematykę ochrony przeciwpowodziowej	Uchwała nr XVI/168/2000 Rady Miejskiej w Rymanowie z dnia 31 sierpnia 2000r.	Dz. Urz. Woj. Podkarpackiego Nr 78 poz 876 z dnia 30 listopada 2000r.
8.	Miejscowy plan zagospodarowania przestrzennego Królik Polski III obejmujący problematykę budownictwa mieszkaniowego z dopuszczeniem usług	Uchwała nr V/55/03 Rady Miejskiej w Rymanowie z dnia 11 kwietnia 2003 r.	Dz. Urz. Woj. Podkarpackiego Nr 78 poz. 1623 z dnia 30.07.2003r.

Lp.	Nazwa planu	Uchwała Rady Gminy	Publikacja w Dzienniku Urzędowym
9.	Miejscowy plan zagospodarowania przestrzennego terenu budowy turbin wiatrowych oraz otaczających je terenów rolnych w miejscowościach: Klimkówka, Rymanów, Ładzin /część zachodnia/ i Wróblík Królewski w gminie Rymanów, Województwo Podkarpackie	Uchwała nr XIV / 149 / 2004 Rady Miejskiej w Rymanowie z dnia 14 maja 2004r.	Dz. Urz. Woj. Podkarpackiego Nr 100 poz. 1095 z dnia 6.08.2004r.
10.	Miejscowy plan zagospodarowania przestrzennego terenu budowy turbin wiatrowych oraz otaczających je terenów rolnych w miejscowościach: Ładzin /część wschodnia/ i Wróblík Szlachecki w gminie Rymanów, Województwo Podkarpackie	Uchwała nr XIV/150/2004 Rady Miejskiej w Rymanowie z dnia 14 maja 2004r.	Dz. Urz. Woj. Podkarpackiego Nr 100 poz. 1096 z dnia 6.08.2004r.
11.	Miejscowy plan zagospodarowania przestrzennego „Rymanów Zdrój” wraz z późniejszymi zmianami	Uchwała nr XXXIX/380/06 Rady Miejskiej w Rymanowie z dnia 11 września 2006r.	Dz. Urz. Woj. Podkarpackiego Nr 129 poz. 1767 z dnia 20.10.2006r.
12.	Miejscowy plan zagospodarowania przestrzennego „Rymanów” wraz z późniejszymi zmianami	Uchwała nr XL/387/06 Rady Miejskiej w Rymanowie z dnia 25 października 2006r.	Dz. Urz. Woj. Podkarpackiego Nr 143 poz. 2147 z dnia 4.12.2006r.
13.	Miejscowy plan nr 3 zagospodarowania przestrzennego terenu budowy turbin wiatrowych oraz otaczających je terenów rolnych w miejscowościach: Łazy, Ładzin /część wschodnia/ i Wróblík Szlachecki w gminie Rymanów, woj. Podkarpackie.	Uchwała nr XL/390/06 Rady Miejskiej w Rymanowie z dnia 25 października 2006r.	Dz. Urz. Woj. Podkarpackiego Nr 144 poz.2158 z dnia 5.12.2006r.
14.	Zmiana miejscowego planu zagospodarowania przestrzennego „Rymanów” (zmiana przeznaczenia terenu oznaczonego w planie symbolem R – tereny rolnicze na teren infrastruktury technicznej – lokalizacja siłowni wiatrowej i wyznaczenie drogi dojazdowej do tego terenu)	Uchwała nr XVIII/163/08 Rady Miejskiej w Rymanowie z dnia 17 czerwca 2008r.	Dz. Urz. Woj. Podkarpackiego Nr 57 poz. 1484 z dnia 18 lipca 2008r.
15.	Zmiana nr 1 miejscowego planu zagospodarowania przestrzennego terenu budowy turbin wiatrowych oraz otaczających je terenów rolnych w miejscowościach: Klimkówka, Rymanów, Ładzin /część zachodnia/ i Wróblík Królewski w gminie Rymanów, woj. podkarpackie	Uchwała nr XXII/198/08 Rady Miejskiej w Rymanowie z dnia 7 listopada 2008r.	Dz. Urz. Woj. Podkarpackiego Nr 102 poz. 2800 z dnia 30 grudnia 2008r.
16.	Zmiana nr 1 miejscowego planu zagospodarowania przestrzennego terenu budowy turbin wiatrowych oraz otaczających je terenów rolnych w miejscowościach: Ładzin /część wschodnia/ i Wróblík Szlachecki w gminie Rymanów, woj. podkarpackie	Uchwała nr XXII/199/08 Rady Miejskiej w Rymanowie z dnia 7 listopada 2008r.	Dz. Urz. Woj. Podkarpackiego Nr 102 poz. 2801 z dnia 30 grudnia 2008r.
17.	Miejscowy plan zagospodarowania przestrzennego „SIENIAWA/2014”	uchwała nr LX/566/18 Rady Miejskiej w Rymanowie z dnia 28.09.2018 r.	Dz. Urz. Woj. Podkarpackiego poz. 4607 z dnia 5 listopada 2018 r
18.	Miejscowy plan zagospodarowania przestrzennego "POSADA GÓRNA/2014"	uchwała nr II/21/18 Rady Miejskiej w Rymanowie z dnia 29.11.2018 r.	Dz. Urz. Woj. Podkarpackiego poz. 5743 z dnia 20 grudnia 2018r
19.	Miejscowy plan zagospodarowania przestrzennego „KLIMKÓWKA/2014 - część A”.	Uchwała Nr XXVII/289/2020 Rady Miejskiej w Rymanowie z dnia 8 maja 2020 r.	Dz. Urz. Woj. Podkarpackiego Nr 143 poz.2147 z dnia 25 czerwca 2020 r. Poz. 2744

c. decyzje o lokalizacji inwestycji celu publicznego

d. wieloletnie plany rozwoju i modernizacji urządzeń wodociągowych i urządzeń kanalizacyjnych, o których mowa w art. 21 ust 1 ustawy z dnia 7 czerwca 2001 r. o zbiorowym zaopatrzeniu w wodę i zbiorowym odprowadzaniu ścieków (Dz.U.2019.1437 t.j.)

2.2. Informacja o aktualnym rozporządzeniu/uchwale wyznaczającym aglomerację

Obecnie aglomeracja Rymanów o równoważnej liczbie mieszkańców (RLM) 16 876 ustanowiona jest Uchwałą Nr XLVIII/1005/14 Sejmiku Województwa Podkarpackiego z dnia 23 czerwca 2014 r. w sprawie likwidacji dotychczasowej aglomeracji Rymanów oraz wyznaczenia nowej aglomeracji Rymanów. Aglomeracja położona jest województwie podkarpackim, powiecie krośnieńskim na terenie Gminy Rymanów z oczyszczalnią ścieków komunalnych zlokalizowaną w Rymanowie. W skład aglomeracji Rymanów wchodzi miejscowości: Rymanów, Rymanów Zdrój, Bzianka, Głębokie, Klimkówka, Królik Polski, Ladzin, Milcza, Posada Górna, Sieniawa, Wróblík Królewski, Wróblík Szlachecki i Zmysłówka.

Niniejsza propozycja aglomeracji Rymanów przewiduje zmianę obszaru i granic aglomeracji.

Zmiana aktu wyznaczającego aglomerację jest konieczna w związku z nowymi przepisami tj.

- 1) Ustawa z dnia 20 lipca 2017 r. Prawo wodne (Dz.U. 2020, poz. 310 t.j.), a w szczególności z zapisami: *art. 87 ust. 1. Aglomeracje wyznacza, w drodze uchwały będącej aktem prawa miejscowego, rada gminy. ust.4. Wyznaczenie aglomeracji następuje po uzgodnieniu przez wójta, burmistrza lub prezydenta miasta z Wodami Polskimi, a w zakresie obszarów objętych przynajmniej jedną formą ochrony przyrody, o której mowa w art. 6 ustawy z dnia 16 kwietnia 2004 r. o ochronie przyrody, lub obszarów mających znaczenie dla Wspólnoty znajdujących się na liście, o której mowa w art. 27 ust. 1 tej ustawy – z właściwym regionalnym dyrektorem ochrony środowiska. Do uzgodnienia przepisy art. 106 ustawy z dnia 14 czerwca 1960 r. – Kodeks postępowania administracyjnego stosuje się odpowiednio.*
- 2) Rozporządzenie Ministra Gospodarki Morskiej i Żeglugi Śródlądowej z dnia 27 lipca 2018 r. w sprawie sposobu wyznaczania obszarów i granic aglomeracji (Dz. U. 2018, poz. 1586).
- 3) Rozporządzenie Ministra Gospodarki Morskiej i Żeglugi Śródlądowej z dnia 12 lipca 2019 r. w sprawie substancji szczególnie szkodliwych dla środowiska wodnego oraz warunków, jakie należy spełnić przy wprowadzaniu do wód lub do ziemi ścieków, a także przy odprowadzaniu wód opadowych lub roztopowych do wód lub do urządzeń wodnych (Dz.U. 2019, poz. 1311).

3. Istniejący oraz planowany system gospodarki ściekowej

3.1. Informacja o długości i rodzaju istniejącej i planowanej do budowy sieci kanalizacyjnej

Na terenie Gminy Rymanów wybudowana jest sieć kanalizacji sanitarnej o łącznej długości 215,89 km w miejscowościach:

- Rymanów o długości 41,955 km,
- Głębokie o długości 8,015 km,
- Klimkówka o długości 33,986 km,
- Królik Polski o długości 9,190 km,
- Ladzin o długości 6,617 km,
- Milcza i Zmysłówka o długości 22,372 km,
- Posada Górna o długości 21,853 km,
- Rymanów Zdrój o długości 12,183 km,
- Sieniawa o długości 21,559 km,
- Wróblík Królewski o długości 9,416 km,
- Wróblík Szlachecki o długości 13,440 km,
- Bzianka o długości 15,263 km.

Przyłączenia do budynków mają długość 72,7 km. Na terenie całej sieci kanalizacji sanitarnej zlokalizowanych jest 97 przepompowni ścieków. Do sieci kanalizacji sanitarnej podłączonych jest 3 625 budynków. W miejscowości Rymanów zlokalizowana jest zmodernizowana gminna oczyszczalnia ścieków komunalnych która oczyszcza ścieki z całego terenu gminy Rymanów spełniająca wymogi Krajowego Programu Oczyszczalnia Ścieków Komunalnych.

Informację o rodzaju i długości istniejącej i planowanej do budowy sieci kanalizacyjnej przedstawiono w poniższej tabeli.

Tabela 1. Rodzaj i długość istniejącej i planowanej do budowy sieci kanalizacyjnej.

Rodzaj sieci	Długość [km]		Razem [km]
	istniejąca	planowana	
sanitarna	215,890	0	215,890
ogólnospławna	5,846	0	5,846
SUMA	221,736	0	221,736

źródło: Urząd Gminy Rymanów

3.2. Informacja o mieszkańcach, osobach przebywających czasowo i przemyśle obsługiwanych przez istniejącą sieć lub planowaną do budowy

Liczba mieszkańców w granicach aglomeracji zameldowana na pobyt stały i czasowy na terenie aglomeracji wynosiła 15 489, w tym liczba mieszkańców stałych korzystających z sieci kanalizacyjnej – 15 170 osób, liczba mieszkańców stałych korzystających z zbiorników bezodpływowych (szamb) – 275 osób, liczba mieszkańców stałych korzystających z przydomowych oczyszczalni ścieków – 30 osób oraz liczba mieszkańców nieprzyporządkowanych do żadnego systemu zbierania – 14 osób. Informację o mieszkańcach, osobach przebywających czasowo i przemyśle obsługiwanych przez istniejącą sieć kanalizacyjną przedstawiono w poniższej tabeli.

Tabela 2. Mieszkańcy, osoby przebywające czasowo i przemysł obsługiwany przez istniejącą lub planowaną do budowy sieć kanalizacyjną.

miejscowość	mieszkańcy		osoby przebywające czasowo		przemysł	
	1 os = 1 RLM		1 łóżko nocleg. = 1 RLM		RLM – obliczona z ładunku BZT5	
	podłączeni do sieci	planowani do podłączenia po roku 2019	podłączeni do sieci w 2019 roku	planowani do podłączenia po roku 2019	podłączeni do sieci w 2019 roku	planowani do podłączenia po roku 2019
Rymanów	3 485	-	54	-	-	-
Bzianka	625	-	45	-	-	-
Głębokie	666	-	8	-	-	-
Klimkówka	1 839	-	15	-	-	-
Królik Polski	1 135	-	11	-	-	-
Ladzin	502	-	8	-	-	- Łazy
	6	-	4	-	-	-
Milcza	1 117	-	-	-	-	- Posada Górna
	1 744	-	131	-	-	-
Rymanów Zdrój	1 185	-	1 475	-	-	-
Sieniawa	1 190	-	8	-	-	-
Wróblík Królewski	633	-	-	-	-	-
Wróblík	952	-	-	-	-	-
Szlachecki						
Zmysłówka	91	-	-	-	-	-
RAZEM	15 170	-	1 759	-	-	-

źródło: Urząd Gminy Rymanów

3.3. Informacja o istniejących i planowanych do budowy oczyszczalniach ścieków

Aglomeracja Rymanów obsługiwana jest przez mechaniczno-biologiczną oczyszczalnię ścieków komunalnych z podwyższonym usuwaniem związków azotu (N) i fosforu (P) – PUB2, która spełnia standardy odprowadzania ścieków dla aglomeracji o RLM > 10 000. Oczyszczalnia zlokalizowana w Rymanowie, a jej przepustowość wynosi:

- w sezonie turystycznym tj. od 13 czerwca do 31 sierpnia każdego roku:
 - Q d śr. = 3 700,0 m³/dobę
 - Q h max = 322,0 m³/h
- poza sezonem turystycznym tj. od 1 września do 12 czerwca każdego roku:
 - Q d śr. = 3 300,0 m³/dobę
 - Q h max = 270,0 m³/h

Maksymalna ilość ścieków na rok $Q_r \text{ max} = 1\,236\,500,0 \text{ m}^3/\text{rok}$. Liczba mieszkańców równoważnych, jaką obsłuży oczyszczalnia ze względu na istniejącą przepustowość wynosi RLM = 17 267. Ścieki dostarczane są zbiorczym systemem kanalizacyjnym oraz transportem asenizacyjnym. Odprowadzanie ścieków odbywa się na podstawie pozwolenia wodnoprawnego wydanego przez Starostę Powiatu Krośnieńskiego, znak: SR.6341.12.2016.SL z dnia 23 marca 2016 r. (data obowiązywania: do 22.03.2026 r.). Oczyszczone ścieki wprowadzane są do wód powierzchniowych potoku Tabor istniejącym wylotem w km 14+400 potoku.

Komunalna oczyszczalnia ścieków w Rymanowie została rozbudowana w latach 2012-2015. W wyniku rozbudowy zwiększona została przepustowość oczyszczalni do 3 700 m³/dobę, tj. 17 267 RLM w sezonie turystycznym i 16 350 poza tym sezonem.

Zgodnie ze *Sprawozdaniem z realizacji KPOŚK za 2019 r.* ilość ścieków komunalnych powstających na terenie aglomeracji Rymanów ogółem wynosiła 813,3 tys. m³/rok, tj. 2 228,22 m³/d, w tym dostarczonych do oczyszczalni taborom asenizacyjnym (tylko ścieki z terenu aglomeracji) było 1 tys. m³/rok, a ścieków oczyszczonych systemami indywidualnymi (prydomowymi oczyszczalniami ścieków) było 1 tys. m³/rok.

4. Opis gospodarki ściekowej

4.1. Informacja o ilości i jakości ścieków komunalnych powstających na terenie planowanej aglomeracji

Do oczyszczalni ścieków w Rymanowie odprowadzane są ścieki komunalne będące mieszaniną ścieków bytowych pochodzących z budynków mieszkalnych, zamieszkania zbiorowego oraz użyteczności publicznej z wodami opadowymi i roztopowymi. Wody opadowe i roztopowe pochodzą z kanalizacji ogólnospławnej, która stanowi niewielką część istniejącej kanalizacji sanitarnej.

Skład jakościowy ścieków komunalnych powstających na terenie aglomeracji Rymanów w 2019 r. został przedstawiony w poniższej tabeli.

Tabela 3. Skład jakościowy ścieków komunalnych powstających na terenie aglomeracji Rymanów w 2019 r.

Lokalizacja oczyszczalni	Qśrd [m ³ /d]	BZT ₅ [mgO ₂ /l]	ChZT [mgO ₂ /l]	Zawiesina ogólna [mg/l]	Azot ogólny [mg Nog/l]	Fosfor ogólny [mg Pog/l]
Oczyszczalnia Ścieków w Rymanowie Zakład Gospodarki Komunalnej 38-480 Rymanów, ul. Mitkowskiego BN	2 228,22	462,0	1 206,0	676,0	95,0	19,0

źródło: *Sprawozdanie z realizacji KPOŚK za 2019 r.*

4.2. Informacja o ilości i jakości ścieków przemysłowych odprowadzanych przez zakłady do systemu kanalizacji zbiorowej

Do zbiorowego systemu kanalizacyjnego w aglomeracji Rymanów nie są odprowadzane ścieki przemysłowe.

4.3. Informacja o zakładach, których podłączenie do systemu kanalizacji zbiorowej jest planowane

Do zbiorowego systemu kanalizacji aglomeracji Rymanów zakończonego oczyszczalnią ścieków nie planuje się podłączenia zakładów przemysłowych wytwarzających ścieki przemysłowe.

4.4. Informacja o ilości ścieków powstających na terenie aglomeracji nieobjętych systemem kanalizacji zbiorczej

Zgodnie ze *Sprawozdaniem z realizacji KPOŚK za 2019 r.* obecnie na terenie objętym aglomeracją znajduje się:

- 275 mieszkańców korzystających ze zbiorników bezodpływowych (szamb),
- 30 mieszkańców stałych korzystających z przydomowych oczyszczalni ścieków,
- 119 mieszkańców nieprzyurządkowanych do żadnego systemu zbierania.*

* W 2015 roku Gmina Rymanów zakończyła prace nad budową sieci kanalizacji sanitarnej przy ul. Nowa Wieś w Rymanowie objętych pozwoleniem na budowę znak AB.6740.8.93.2014.SK z dnia 02.10.2014 pn. *Budowa sieci kanalizacji sanitarnej z przyłączami do budynków, z przepompownią ścieków i zasilaniem energetycznym przy ul. Nowa Wieś w Rymanowie*, w związku z powyższym od roku 2016 mieszkańcy którzy podłączali się do wykonanej sieci kanalizacji sanitarnej byli "omyłkowo" przypisywani w sprawozdaniach z KPOŚK do liczby osób nieprzyurządkowanych do żadnego systemu zbierania ścieków. W związku z powyższym w projekcie nowej aglomeracji liczba osób nieprzyurządkowanych do żadnego systemu zbierania ścieków uległa zmniejszeniu z 119 do 14. Obszar nowo wybudowanej sieci kanalizacji sanitarnej został ujęty w załączniku nr 2 do uchwały.

Przewiduje się docelowe włączenie do zbiorowego systemu kanalizacyjnego (przyłącze do istniejącej sieci) mieszkańców zamieszkałych na terenie objętym aglomeracją tj. 14 mieszkańców nieprzyurządkowanych do żadnego systemu zbierania oraz część mieszkańców korzystających ze zbiorników bezodpływowych. Do czasu podłączenia do zbiorowego systemu kanalizacyjnego, mieszkańcy ci będą korzystać z dotychczasowych rozwiązań, przy czym ścieki z bezodpływowych zbiorników będą wywożone taborem asenizacyjnym do oczyszczalni w Rymanowie.

Zgodnie ze *Sprawozdaniem z realizacji KPOŚK za 2019 r.* ilość ścieków komunalnych nieobjętych systemem kanalizacji zbiorczej tj. dostarczonych do oczyszczalni ścieków taborem asenizacyjnym (tylko ścieki z terenu aglomeracji) było 1 tys. m³/rok = 2,74 m³/d.

4.5. Uzasadnienie określonej RLM aglomeracji

Równoważna liczba mieszkańców aglomeracji Rymanów według niniejszej propozycji planu wynosi **RLM = 17 248**

Na RLM aglomeracji składa się:

- 1) RLM mieszkańców (wszystkich osób mieszkających na stałe i tymczasowo w granicach aglomeracji, niezależnie od sposobu zagospodarowania ścieków przez nich wytworzonych) – 1 mieszkaniec = **1 RLM = 15 170+275+30+14 = 15 489**
- 2) RLM turystów (liczba wszystkich zarejestrowanych i niezarejestrowanych miejsc noclegowych niezależnie od sposobu zagospodarowania ścieków) – 1 łóżko = 1 RLM = **1 759**
- 3) RLM z przemysłu – wyliczony zgodnie z art. 86 ust. 3 pkt 2 ustawy Prawo wodne – RLM = **0**

4.6. Informacja o jakości ścieków oczyszczonych

Ścieki oczyszczone wprowadzane do środowiska na obszarze aglomeracji Rymanów winny odpowiadać jakości określonej w Załączniku nr 3 Rozporządzenia Ministra Gospodarki Morskiej i Żeglugi Śródlądowej z dnia 12 lipca 2019 r. w sprawie substancji szczególnie szkodliwych dla środowiska wodnego oraz warunków, jakie należy spełnić przy wprowadzaniu do wód lub do ziemi ścieków, a także przy odprowadzaniu wód opadowych lub roztopowych do wód lub do urządzeń wodnych (Dz. U. 2019 r. poz. 1311) dla aglomeracji o wielkości od 15 000 do 99 999 RLM najwyższe dopuszczalne wartości substancji zanieczyszczających albo minimalny procent redukcji substancji zanieczyszczających wynoszą odpowiednio:

BZT ₅	≤ 15 mg O ₂ /l	albo	90%
ChZT	≤ 125 mg O ₂ /l	albo	75%
Zawiesina ogólna	≤ 35 mg/l	albo	90%
Azot ogólny	≤ 15 mg N/l	albo	80%
Fosfor ogólny	≤ 2 mg P/l	albo	80%

4.7. Informacja o strefach ochronnych ujęć wody obejmujących tereny ochrony bezpośredniej i tereny ochrony pośredniej oraz informacja o obszarach ochronnych zbiorników wód śródlądowych

Państwowe Gospodarstwo Wodne wody Polskie Zarząd Zlewni w Krośnie dnia 3 kwietnia 2020 r. wydał decyzję ustanawiającą strefę ochronną obejmującą wyłącznie teren ochrony bezpośredniej dla ujęcia wód powierzchniowych:

1. SUW „Wisłok” Sieniawa zlokalizowanego na zaporze „Besko” na rzece Wisłok w miejscowości Sieniawa, gmina Rymanów. Strefę ochrony bezpośredniej stanowi pas otaczający ujęcie, zawarty w granicach ogrodzenia wraz z rzeką Wisłok od km 172+800 do km 173+400 tj. 600 m w górę od zapory oraz do mostu na rzece Czernisławce na drodze Sieniawa-Odrzechowa, łącznie z urządzeniami służącymi do ujmowania wody.

Na obszarze aglomeracji Rymanów brak jest zbiorników wód śródlądowych oraz obszarów ochronnych tych zbiorników.

4.8. Informacja o formach ochrony przyrody oraz obszarach mających znaczenie dla Wspólnoty

Na terenie Gminy Rymanów występują następujące formy ochrony przyrody:

- *Obszar Chronionego Krajobrazu Beskidu Niskiego*
- obszary Natura 2000:
 - *Rymanów,*
 - *Ostoja Jaślińska,*
 - *Las Hrabeński,*
 - *Wisłok Środkowy z Dopływami,*
 - *Ladzin,*
 - *Beskid Niski,*
- 8 pomników przyrody.

Na terenie aglomeracji Rymanów występują następujące formy ochrony przyrody:

- *Obszar Chronionego Krajobrazu Beskidu Niskiego*
- obszary Natura 2000:
 - *Rymanów*
- 4 pomniki przyrody

Obszar Chronionego Krajobrazu Beskidu Niskiego

Obszar Chronionego Krajobrazu Beskidu Niskiego leży w południowo-zachodniej części województwa podkarpackiego. Łączy się z Magurskim Parkiem Narodowym, Jaśliskim Parkiem Krajobrazowym i Wschodniobeskidzkim Obszarem Chronionego Krajobrazu. Charakteryzuje się dużą lesistością i niskim stopniem przekształcenia antropogenicznego. Dominują łagodne pasma zalesionych pasm górskich. Obszar składa się z kompleksu głównego, kompleksu Grab oraz mniejszych kompleksów: Krempana, Olchowiec i Polany. Ukształtowanie terenu nawiązujące do budowy geologicznej, bogata sieć rzeczna obfitujące w malownicze przełomy oraz wysoka lesistość, to główne wartości przyrodnicze i krajobrazowe Obszaru. Szata roślinna charakteryzuje się wysokim stopniem naturalności zbiorowisk roślinnych. Z geobotanicznego punktu widzenia ma on charakter przejściowy między Karpatami Wschodnimi a Zachodnimi. Zmniejsza się tu wyraźnie liczebność gatunków wschodniokarpackich, zaś niewielka grupa roślin zachodniokarpackich wskazuje na przynależność Beskidu Niskiego do Karpat Zachodnich. Dominującym zbiorowiskiem jest żyzna buczyna karpacka *Dentario glandulosae-Fagetum* występująca w trzech podzespołach.

Całkowita powierzchnia Obszaru wynosi 82 946 ha. Położony jest on na terenie gmin: Dębowiec, Krempana, Nowy Żmigród i Osiek Jasielski (powiat jasielski); Dukla, Rymanów, Jaślińska, Iwonicz Zdrój i Miejsce Piastowe (powiat krośnieński); Besko, Bukowsko, Komańcza, Sanok, Zagórz i Zarszyn (powiat sanocki).

OChK Beskidu Niskiego został utworzony Rozporządzeniem Nr 10 Wojewody Krośnieńskiego z dnia 2 lipca 1998 r. w sprawie utworzenia obszarów chronionego krajobrazu na terenie województwa krośnieńskiego.

Dane pozostałych aktów prawnych:

- 1) Rozporządzenie Wojewody Podkarpackiego z dnia 26 lipca 2001 r. zmieniające rozporządzenie Wojewody Krośnieńskiego z dnia 2 lipca 1998r. w sprawie utworzenia obszarów chronionego krajobrazu na terenie województwa krośnieńskiego;
- 2) Rozporządzenie Wojewody Podkarpackiego z dnia 4 kwietnia 2002 r. zmieniające rozporządzenie Wojewody Krośnieńskiego z dnia 2 lipca 1998r. w sprawie utworzenia obszarów chronionego krajobrazu na terenie województwa krośnieńskiego (Dz. Urz. Woj. Krośnieńskiego z 1998r. Nr 17 poz. 223, Dz. Urz. Woj. Podkarpackiego z 2001r. Nr 62 poz. 1086);
- 3) Rozporządzenie Wojewody Podkarpackiego z dnia 18 lipca 2002 r. zmieniające rozporządzenie Nr 10 Wojewody Krośnieńskiego z dnia 2 lipca 1998r. w sprawie utworzenia obszarów chronionego krajobrazu na terenie województwa krośnieńskiego (Dz. Urz. Woj. Krośnieńskiego z 1998r. Nr 17 poz. 223; zm.: Dz. Urz. Woj. Podkarpackiego z 2001r. Nr 62 poz. 1086, Dz. Urz. Woj. Podkarpackiego z 2002r. Nr 19 poz. 370);
- 4) Rozporządzenie Wojewody Podkarpackiego z dnia 27 marca 2003 r. zmieniające rozporządzenie Nr 10 Wojewody Krośnieńskiego z dnia 2 lipca 1998r. w sprawie utworzenia obszarów chronionego krajobrazu na terenie województwa krośnieńskiego (Dz. Urz. Woj. Krośnieńskiego z 1998r. Nr 17 poz. 223; zm.: Dz. Urz. Woj. Podkarpackiego z 2001r. Nr 62, poz. 1086, Dz. Urz. Woj. Podkarpackiego z 2002r. Nr 19, poz. 370, Dz. Urz. Woj. Podkarpackiego z 2002r. Nr 44, poz. 863);
- 5) Rozporządzenie Wojewody Podkarpackiego z dnia 22 kwietnia 2004 r. w sprawie zmiany rozporządzenia Wojewody Krośnieńskiego w sprawie utworzenia obszarów chronionego krajobrazu na terenie województwa krośnieńskiego;
- 6) Rozporządzenie Wojewody Podkarpackiego Nr 56/05 z dnia 30 maja 2005 r. w sprawie Obszaru Chronionego Krajobrazu Beskidu Niskiego;
- 7) Rozporządzenie Wojewody Podkarpackiego Nr 84/05 z dnia 29 listopada 2005 r. w sprawie zmiany rozporządzeń Wojewody Podkarpackiego w sprawie obszarów chronionego krajobrazu;
- 8) Uchwała Nr LII/1001/10 Sejmiku Województwa Podkarpackiego z dnia 25 października 2010 r. zmieniająca Rozporządzenie Nr 56/05 Wojewody Podkarpackiego z dnia 30 maja 2005r. w sprawie Obszaru Chronionego Krajobrazu Beskidu Niskiego;
- 9) Uchwała Nr XLVIII/997/14 Sejmiku Województwa Podkarpackiego z dnia 23 czerwca 2014 r. w sprawie Obszaru Chronionego Krajobrazu Beskidu Niskiego;
- 10) Uchwała Nr VI/116/15 Sejmiku Województwa Podkarpackiego z dnia 30 marca 2015 r. w sprawie zmiany uchwały Nr XLVIII/997/14 z dnia 23 czerwca 2014 r. w sprawie Obszaru Chronionego Krajobrazu Beskidu Niskiego;
- 11) Uchwała Nr XXIV/437/16 Sejmiku Województwa Podkarpackiego z dnia 27 czerwca 2016 r. w sprawie zmiany uchwały Nr XLVIII/997/14 Sejmiku Województwa Podkarpackiego z dnia 23 czerwca 2014r. w sprawie Obszaru Chronionego Krajobrazu Beskidu Niskiego;
- 12) Uchwała Nr L/832/18 Sejmiku Województwa Podkarpackiego z dnia 26 lutego 2018 r. zmieniająca uchwałę Nr XLVIII/997/14 Sejmiku Województwa Podkarpackiego z dnia 23 czerwca 2014r. w sprawie Obszaru Chronionego Krajobrazu Beskidu Niskiego.

Obszar Natura 2000 „Rymanów” (kod: PLH180016)

DECYZJA KOMISJI z dnia 12 grudnia 2008 r. przyjmująca na mocy dyrektywy Rady 92/43/EWG drugi zaktualizowany wykaz terenów mających znaczenie dla Wspólnoty składających się na alpejski region biogeograficzny (notyfikowana jako dokument nr C(2008) 7973)(2009/91/WE).

Obszar położony jest na pograniczu Beskidu Niskiego i Pogórza Bukowskiego. Składa się z kilku pasm wzniesień, rozdzielonych dolinami Wisłoka i Taboru. Obejmuje on dwie kolonie rozrodcze nietoperzy mieszczące się w kościele pw. św. Stanisława Biskupa męczennika w Rymanowie Zdroju i kościele pw. MB Częstochowskiej w Sieniawie i obszary żerowiskowe tych kolonii.

Podkowiec mały jest nietoperzem należącym do rzadko reprezentowanej w kraju rodziny podkowcowatych (jedyiny z przedstawicieli tej rodziny stale w Polsce występujący), jest jednocześnie jednym z najmniejszych nietoperzy występujących w Polsce (oraz najmniejszym europejskim podkowcem). Jego futerko na grzbiecie ma kolor jasnobrązowy, na stronie brzusznej natomiast jaśniejsze (szarawe), szpiczaste uszy i pyszczek są jasne. Cechą charakterystyczną (od której pochodzi nazwa rodzajowa podkowców) jest narośl w kształcie podkowy wokół nozdrzy. W Polsce zarejestrowano jedynie kilkadziesiąt stanowisk podkowca małego. Nietoperze należące do tej rodziny odróżnia sposób wydawania ultradźwięków. Ultradźwięki wydają one przez nos, co sprawia że ta część ich ciała przyjmuje charakterystyczny wygląd. Siedliskiem tych ssaków są głównie tereny skaliste i leśne. Pożywienie stanowią dla niego głównie drobne owady i pająki. Żeruje wśród zarośli, często blisko zbiorników wodnych, chwytając pożywnie w podczas lotu, lub zbierając pokarm z pni drzew lub powierzchni skał. Gatunek ten chroniony jest zarówno prawem krajowym jak i konwencjami międzynarodowymi: Konwencją Berneńską, Bońską, Dyrektywą Siedliskową. Umieszczony został on ponadto w czerwonej księdze zwierząt jako gatunek o statusie zagrożony oraz na czerwonej liście IUCN – kat. VU (ang. vulnerable – narażony).

Nocekduży, czyli nietoperz należący do rodziny mroczkowatych, jest jednym z największych występujących w Polsce. Ubarwienie futerka jest na grzbiecie szarobrązowe, na brzuchu zaś białe. Jest to gatunek nietoperza, który stosunkowo łatwo jest odróżnić od innych gatunków: jest on największy, posiada stosunkowo duże uszy, oraz biały brzuch. Nietoperz ten zamieszkuje rejony skaliste oraz osiedla ludzkie. W okresie letnim (od kwietnia do września), samice grupują się w tak zwanych koloniach rozrodczych. Kolonie takie często zlokalizowane są na strychach (o dużej powierzchni i nieodwiedzanych przez człowieka) domów, zamków i kościołów, sporadycznie kolonię taką spotkać można w jaskiniach lub dużych podziemiach. Wielkość takiej kolonii zwykle wynosi od kilkadziesiątu do kilkuset samic (liczba samic w największych polskich koloniach osiąga nawet do 2000 osobników płci żeńskiej). Młode pojawiają się najczęściej w czerwcu. Oseski takie rodzą się całkowicie nagie i ślepe, a samodzielność osiągają po 2-3 miesiącach. Samce mogą przebywać w bardzo różnych miejscach (np. szczelinach pod mostami, różnych podziemiach, sporadycznie w budkach lęgowych). Zimą ssaki te spędzają w jaskiniach oraz dużych sztucznych podziemiach (forty, sztolnie). Sporadycznie miejscami zimowania są małe obiekty, tj. studnie czy małe piwnice. Pojedyncze osobniki (najczęściej samce) przebywają tutaj w okresie wiosennym i letnim, jednak aby zapaść w stan hibernacji pojawiają się (pojedynczo lub gromadnie) dopiero w październiku. Nocki duże, w odróżnieniu od innych nietoperzy, nie są ukryte w szczelinach, ale wiszą na ścianach kryjówek. Gatunek ten

prowadzi nocny tryb życia. W okresie, gdy nie zapada w stan hibernacji, wylatuje na łowy dość późno po zachodzie słońca. Głównym pożywieniem tych ssaków są drobne bezkręgowce (chrabąszcze, biegacze, komarnice, większe ćmy i motyle, pluskwiaki, błonkówki i pająki). Sposób polowania jest nieco odmienny niż pozostałych gatunków nietoperzy – nocki duże chwytają większość swoich ofiar nie w locie, lecz na ziemi. Często żerowiskiem są obrzeża lasów, rzadziej polują na otwartych przestrzeniach. Udokumentowany, najstarszy osobnik tego gatunku żył 12 lat i 8 miesięcy. Gatunek ten chroniony jest zarówno prawem krajowym jak i konwencjami międzynarodowymi: Konwencją Berneńską, Bońską, Dyrektywą Siedliskową. Umieszczony został on ponadto w czerwonej księdze zwierząt jako gatunek o statusie zagrożony oraz na czerwonej liście IUCN – kat. VU (ang. vulnerable – narażony).

PlanZadańOchronnych(PZO)

- Zarządzenie Regionalnego Dyrektora Ochrony Środowiska w Rzeszowie z dnia 28 maja 2014 r. w sprawie ustanowienia planu zadań ochronnych dla obszaru Natura 2000 Rymanów PLH180016.
- Zarządzenie Regionalnego Dyrektora Ochrony Środowiska w Rzeszowie z dnia 9 listopada 2017 r. zmieniające zarządzenie w sprawie ustanowienia planu zadań ochronnych dla obszaru Natura 2000 Rymanów PLH180016.

Zmiana przebiegu granicy w oparciu o decyzję wykonawczą Komisji (UE) 2020/97 z dnia 28 listopada 2019 r. w sprawie przyjęcia trzynastego zaktualizowanego wykazu terenów mających znaczenie dla Wspólnoty składających się na kontynentalny region biogeograficzny i decyzję wykonawczą Komisji (UE) 2020/100 z dnia 28 listopada 2019 r. w sprawie przyjęcia trzynastego zaktualizowanego wykazu terenów mających znaczenie dla Wspólnoty składających się na alpejski region biogeograficzny.

Pomniki przyrody

Lp. ¹	Rodzaj tworu	Parametry			Dane aktu prawnego o ustanowieniu
		Wysokość [m]	Obwód [cm]	Pierśnica [cm]	
1.	drzewo	29 30	440 459	140 146	Orzeczenie R.L. VI-B-13/P Prezydium Wojewódzkiej Rady Narodowej w Rzeszowie Nr 35-46 z 12.III.1954 r. w sprawie uznania pomników przyrody ROZPORZĄDZENIE WOJEWODY PODKARPACKIEGO z dnia 10 czerwca 2003 r. zmieniające orzeczenie R.L. VI-B-13/P Prezydium Wojewódzkiej Rady Narodowej w Rzeszowie Nr 35-46 z 12.III.1954 r. w sprawie uznania pomników przyrody (Dz. U. WRN w Rzeszowie Nr 5, poz. 18)
	dąb szypułkowy - Quercus robur 2 szt.	Lokalizacja: gród otaczający zajazd Ostoja			

¹ numeracja zgodna z oznaczeniami na mapie

Lp. ¹	Rodzaj tworu	Parametry			Dane aktu prawnego o ustanowieniu
		Wysokość [m]	Obwód [cm]	Pierśnica [cm]	
2.	drzewo Lipa szerokolistna - Tilia platyphyllos 1 szt.	Przewrócony i martwy pień (dawniej obwód 436 cm, wysokość 19 m)			Orzeczenie Prezydium Wojewódzkiej Rady Narodowej w Rzeszowie NR RL.Vib-13/P/43/54
	Lokalizacja: gród otaczający zajazd Ostoja				
3.	drzewo Lipa drobnolistna - Tilia cordata 1 szt.	13	b.d.	220	Decyzja nr RL-III-7141/11/82
	Lokalizacja: przy kościele w Króliku Polskim.				
4.	drzewo Jesion wyniosły - Fraxinus excelsior 2 szt.	24	440	140	Decyzja Nr RLS.III.7141/19/78 UCHWAŁA NR III/15/14 RADY MIEJSKIEJ W RYMANOWIE z dnia 30 grudnia 2014 r. w sprawie zniesienia formy ochrony przyrody, drzewa uznanego za pomnik przyrody, jesionu wyniosłego, rosnącego w m. Rymanów.
	Lokalizacja: park obok budynku Nadleśnictwa Rymanów				

źródło: <http://crfop.gdos.gov.pl/CRFOP/>

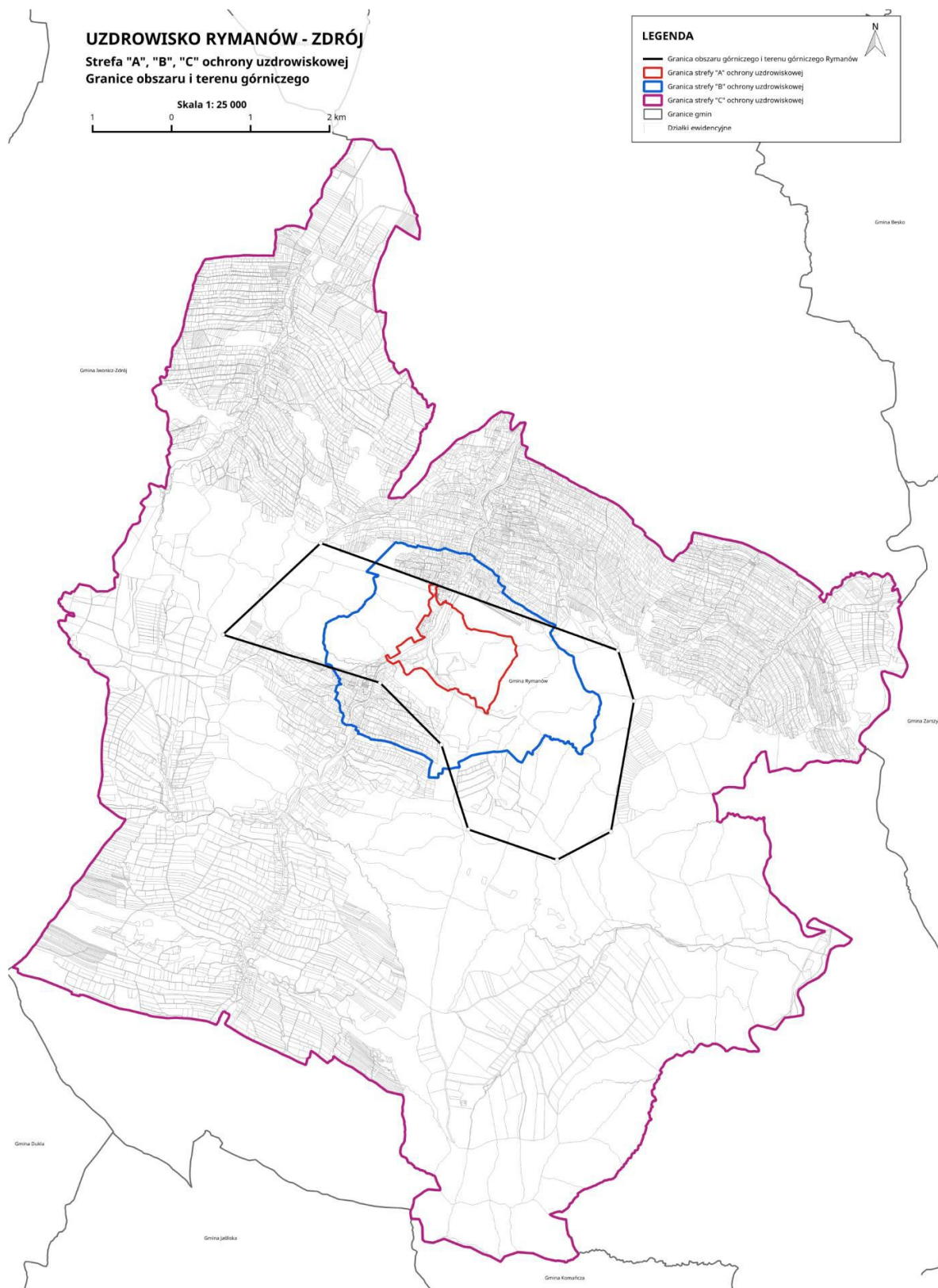
4.9. Uzdrowisko Rymanów – Zdrój

Uzdrowisko Rymanów – Zdrój zostało ustanowione Uchwałą Nr XXIV/274/12 Rady Miejskiej w Rymanowie z dnia 22 czerwca 2012 r. w sprawie uchwalenia Statutu Uzdrowiska Rymanów Zdrój. Uchwałę zmieniono Uchwałą Nr XVII/190/19 Rady Miejskiej w Rymanowie z dnia 5 listopada 2019 r. w sprawie zmiany uchwały nr XXIV/274/12 Rady Miejskiej w Rymanowie z dnia 22 czerwca 2012 r. w sprawie uchwalenia Statutu Uzdrowiska Rymanów-Zdrój. Statut obowiązuje w obszarze granic następujących miejscowości Gminy Rymanów: Rymanów Zdrój, Bałucianka, Głębokie, Klimkówka, Królik Polski, Posada Górna, Rudawka Rymanowska, Tarnawka, Wiśloczek.

Na obszarze uzdrowiska wyznaczono strefy ochrony uzdrowiskowej o powierzchni:

- strefa „A” o powierzchni 115,89 ha,
- strefa „B” o powierzchni 548,41 ha,
- strefa C o powierzchni 7 468,92 ha.

Strefa C pełni rolę otuliny Uzdrowiska Rymanów Zdrój, gwarantując nienaruszalność miejscowego klimatu i walorów krajobrazowych. Najważniejszym zadaniem tej strefy ochronnej "C" jest ochrona uzdrowiska przed zanieczyszczeniami powietrza, gleby i wody, ochrona właściwości leczniczych, unikatowego mikroklimatu, ochrona przed hałasem. Głównymi celami istniejącej strefy "C" jest zapewnienie odpowiednich współczynników zalesienia, prowadzenie racjonalnej gospodarki leśnej, zabezpieczenie terenów pod lokalizację zaplecza, zarówno gospodarczego, jak i mieszkaniowego dla funkcjonującego uzdrowiska, zabezpieczenia terenu w urządzenia rekreacyjno-wypoczynkowe, sportowe.



Rysunek 1. Granice strefy A, B i C Uzdrowiska Rymanów-Zdrój.

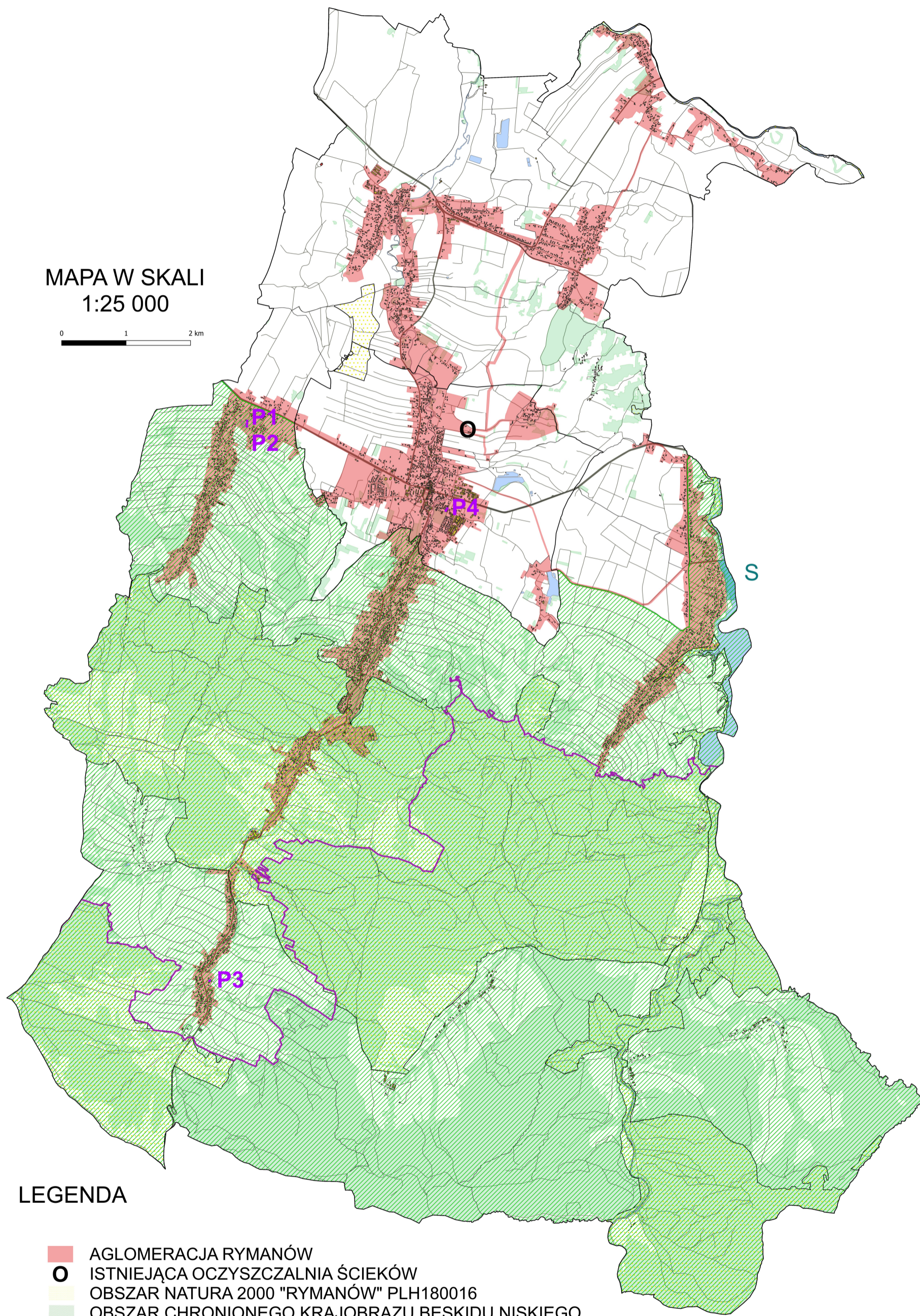
źródło: Uchwała Nr XVII/190/19 Rady Miejskiej w Rymanowie z dnia 5 listopada 2019 r. w sprawie zmiany uchwały nr XXIV/274/12 Rady Miejskiej w Rymanowie z dnia 22 czerwca 2012 r. w sprawie uchwalenia Statutu Uzdrowiska Rymanów-Zdrój.

SPIS TABEL

Tabela 1. Rodzaj i długość istniejącej i planowanej do budowy sieci kanalizacyjnej.....	6
Tabela 2. Mieszkańcy, osoby przebywające czasowo i przemysł obsługiwany przez istniejącą lub planowaną do budowy sieć kanalizacyjną.....	7
Tabela 3. Skład jakościowy ścieków komunalnych powstających na terenie aglomeracji Rymanów w 2019 r.....	8

SPIS RYSUNKÓW

Rysunek 1. Granice strefy A, B i C Uzdrowiska Rymanów – Zdrój.....	16
--	----



LEGENDA

- AGLOMERACJA RYMANÓW
- ISTNIEJĄCA OCZYSZCZALNIA ŚCIEKÓW
- OBSZAR NATURA 2000 "RYMANÓW" PLH180016
- OBSZAR CHRONIONEGO KRAJOBRAZU BESKIDU NISKIEGO
- P POMNIK PRZYRODY
- S STREFA OCHRONY BEZPOŚREDNIEJ UJĘCIA WÓD POWIERZCHNIOWYCH SUW "WISŁOK" SIENIAWA
- GRANICE OBSZARU NATURA 2000 "BESKID NISKI" - LEŻĄCEGO BLISKO GRANIC AGLOMERACJI RYMANÓW