

**UCHWAŁA NR LIII/472/2021
RADY MIEJSKIEJ W RYMANOWIE**

z dnia 24 września 2021 r.

w sprawie uchwalenia Miejscowego Planu Zagospodarowania Przestrzennego "Królik Polski 1/2019" w gminie Rymanów.

Na podstawie art. 18 ust. 2 pkt. 5 i art. 40 ust. 1 ustawy z dnia 8 marca 1990r. o samorządzie gminnym (t.j. Dz.U. z 2021 r. poz. 1372 ze zm.), oraz art. 20 ust.1 ustawy z dnia 27 marca 2003r. o planowaniu i zagospodarowaniu przestrzennym (t.j. Dz. U. z 2021 r. poz. 741 ze zm.) po stwierdzeniu zgodności z ustaleniami Studium Uwarunkowań i Kierunków Zagospodarowania Przestrzennego Gminy Rymanów, uchwalonym Uchwałą Nr LV/554/14 Rady Miejskiej w Rymanowie z dnia 24 czerwca 2014 z późn. zm.

**Rada Miejska w Rymanowie
uchwala, co następuje:**

**Rozdział 1.
Przepisy ogólne**

§ 1. 1. Uchwala się Miejscowy Plan Zagospodarowania „Królik Polski 1/2019” w gminie Rymanów, zwany w dalszej części uchwały planem.

2. Plan obejmuje granicami obszar o powierzchni około 2,30 ha położony w miejscowości Królik Polski.

3. Załącznikami do niniejszej uchwały są:

- 1) Załącznik Nr 1 - rysunek planu w skali 1: 1000 stanowiący integralną część uchwały, który obowiązuje w zakresie zastosowanych oznaczeń;
- 2) Załącznik Nr 2 - rozstrzygnięcie o sposobie realizacji zapisanych w planie, inwestycji z zakresu infrastruktury technicznej, które należą do zadań własnych gminy, oraz zasadach ich finansowania;
- 3) Załącznik Nr 3 – zbiór danych przestrzennych.

§ 2. 1. Ustala się przeznaczenie terenów oznaczonych na rysunku planu symbolami:

- 1) 1MN, 2MN – tereny zabudowy mieszkaniowej jednorodzinnej;
- 2) 1Zn, 2Zn, 3Zn, 4Zn, 5Zn – tereny zieleni nieurządzonej;
- 3) 1ZL – teren lasu;
- 4) 1KDW – teren komunikacji - droga wewnętrzna;
- 5) 1KP – teren komunikacji – parking.

§ 3. 1. W granicach całego obszaru objętego planem dopuszcza się:

- 1) lokalizację obiektów tymczasowych związanych z realizacją zagospodarowania i zabudowy zgodnie z ustaleniami planu;
- 2) budowę sieci i urządzeń infrastruktury technicznej oraz przebudowę istniejącej infrastruktury pod warunkiem, że nie wykluczy to możliwości zagospodarowania terenów zgodnie z ich przeznaczeniem określonym w planie;
- 3) wydzielanie działek dla urządzeń infrastruktury technicznej o powierzchni zgodnej z potrzebami. Nie mają w takich przypadkach zastosowania ustalone w przepisach szczegółowych minimalne powierzchnie nowo wydzielanych działek.

§ 4. 1. Zasady obsługi w zakresie infrastruktury technicznej:

- 1) w zakresie zaopatrzenia w wodę: w oparciu o ujęcia własne – studnie;
- 2) w zakresie odprowadzania ścieków: do istniejącej sieci kanalizacji sanitarnej zbiorczej o średnicy 200 mm przebiegającej po północnej stronie obszaru planu;
- 3) w zakresie odprowadzania wód opadowych i roztopowych ustala się:

- a) odprowadzenie wód opadowych do gruntu poprzez infiltrację powierzchniową,
- b) obowiązek ujmowania wód opadowych i roztopowych z powierzchni terenów, z których spływ może stanowić zagrożenie dla środowiska przyrodniczego (parkingi, utwardzone ciągi komunikacyjne, place utwardzone) w lokalny system kanalizacji deszczowej i ich oczyszczanie przed wprowadzeniem do odbiornika;
- 4) w zakresie elektroenergetyki: w oparciu o istniejącą sieć elektroenergetyczną (linie średnich i niskich napięć wraz z urządzeniami elektroenergetycznymi);
- 5) w zakresie gazownictwa: w oparciu o istniejącą sieć gazową;
- 6) w zakresie ogrzewania: w oparciu o źródła ciepła wbudowane lub wolnostojące, oparte na technologiach lub paliwach proekologicznych (np. gaz, biomasa, ekogroszek, lekki olej opałowy, elektryczność).
- 7) w zakresie gospodarki odpadami ustala się prowadzenie gospodarki odpadami komunalnymi zgodnie z zasadami przyjętymi na terenie gminy Rymanów.

Rozdział 2.

Przepisy szczegółowe

§ 5.1. Wyznacza się tereny zabudowy mieszkaniowej jednorodzinnej, oznaczone na rysunku planu symbolami: 1MN o powierzchni 0,25 ha, 2MN o powierzchni 1,45 ha.

2. Na terenach, o których mowa w ust. 1. dopuszcza się lokalizację budynków rekreacji indywidualnej.

3. Ustala się następujące warunki zagospodarowania i obsługi komunikacyjnej:

- 1) obsługa komunikacyjna z drogi wewnętrznej 1KDW łączącej się z drogą publiczną oznaczoną na rysunku planu symbolem KDZ;
- 2) nieprzekraczalne linie zabudowy: 4,0 m od linii rozgraniczającej drogi 1KDW, zgodnie z rysunkiem planu;
- 3) dopuszcza się podział na działki budowlane. Każda nowo wydzielona działka nie może być mniejsza niż 0,08 ha;
- 4) dopuszcza się lokalizację budynków gospodarczych, garaży wolnostojących i wiat;
- 5) minimalna liczba stanowisk postojowych: 2 dla budynku mieszkalnego (z uwzględnieniem miejsc w garażu);
- 6) parametry i wskaźniki kształtowania zabudowy:
 - a) udział powierzchni biologicznie czynnej: nie mniej niż 50%,
 - b) powierzchnia zabudowy: do 30%,
 - c) intensywność zabudowy: od 0,05 do 0,6 ,
 - d) wysokość zabudowy nie większa niż 10,0 m dla budynków mieszkalnych oraz 6,0 m dla pozostałych budynków,
 - e) poziomy wymiar budynku nie może przekroczyć 20,0 m,
 - f) geometria dachów: dachy płaskie, jedno, dwu lub wielospadowe, o kącie nachylenia głównych połaci do 45°.

§ 6.1. Wyznacza się tereny zieleni nieurządzonej, oznaczone na rysunku planu symbolami 1Zn o powierzchni 0,02 ha, 2Zn o powierzchni 0,07 ha, 3Zn o powierzchni 0,02 ha, 4Zn o powierzchni 0,04 ha, 5Zn o powierzchni 0,05 ha.

2. Na terenach wymienionych w ust. 1 dopuszcza się realizację ciągów pieszych i rowerowych oraz zagospodarowanie w formie zieleni urządzonej.

3. Na terenach 4Zn, 5Zn zakazuje się zagospodarowania w formie zieleni wysokiej.

4. Na terenie 5Zn dopuszcza się lokalizację terenowych urządzeń sportowych i rekreacyjnych, placów zabaw dla dzieci, małej architektury.

5. Dostęp komunikacyjny do terenów Zn z drogi wewnętrznej 1KDW.

§ 7. 1. Wyznacza się teren lasu oznaczony symbolem 1ZL o powierzchni 0,13 ha z przeznaczeniem do użytkowania leśnego.

2. W terenie 1ZL zakazuje się lokalizacji budynków.

§ 8. 1. Wyznacza się tereny komunikacji:

- 1) drogi wewnętrznej oznaczonej symbolem 1KDW o szerokości w liniach rozgraniczających 8,0 m o powierzchni 0,30 ha;
- 2) parkingu oznaczonego symbolem 1KP o powierzchni 0,02 ha.

2. W liniach rozgraniczających terenów wymienionych w ustępie 1:

- 1) dopuszcza się realizację zjazdów i lokalizację towarzyszących urządzeń komunikacyjnych;
- 2) zakazuje się lokalizowania obiektów budowlanych i urządzeń niezwiązanych z potrzebami zarządzania drogami lub potrzebami ruchu drogowego.

§ 9. Do czasu realizacji ustaleń planu tereny pozostają w dotychczasowym użytkowaniu bez możliwości realizacji zabudowy tymczasowej nie związanej z realizacją zagospodarowania zgodnego z ustaleniami planu.

Rozdział 3. Przepisy końcowe

§ 10. Wykonanie uchwały powierza się Burmistrzowi Gminy Rymanów.

§ 11. Uchwała wchodzi w życie po upływie 14 dni od dnia opublikowania w Dzienniku Urzędowym Województwa Podkarpackiego.

Przewodniczący Rady
Miejskiej w Rymanowie

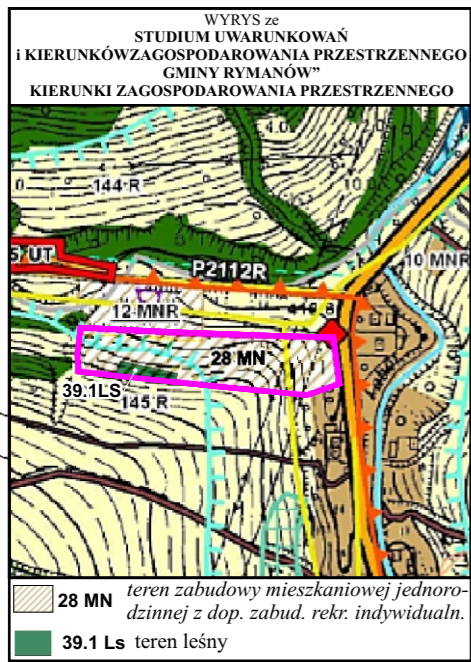
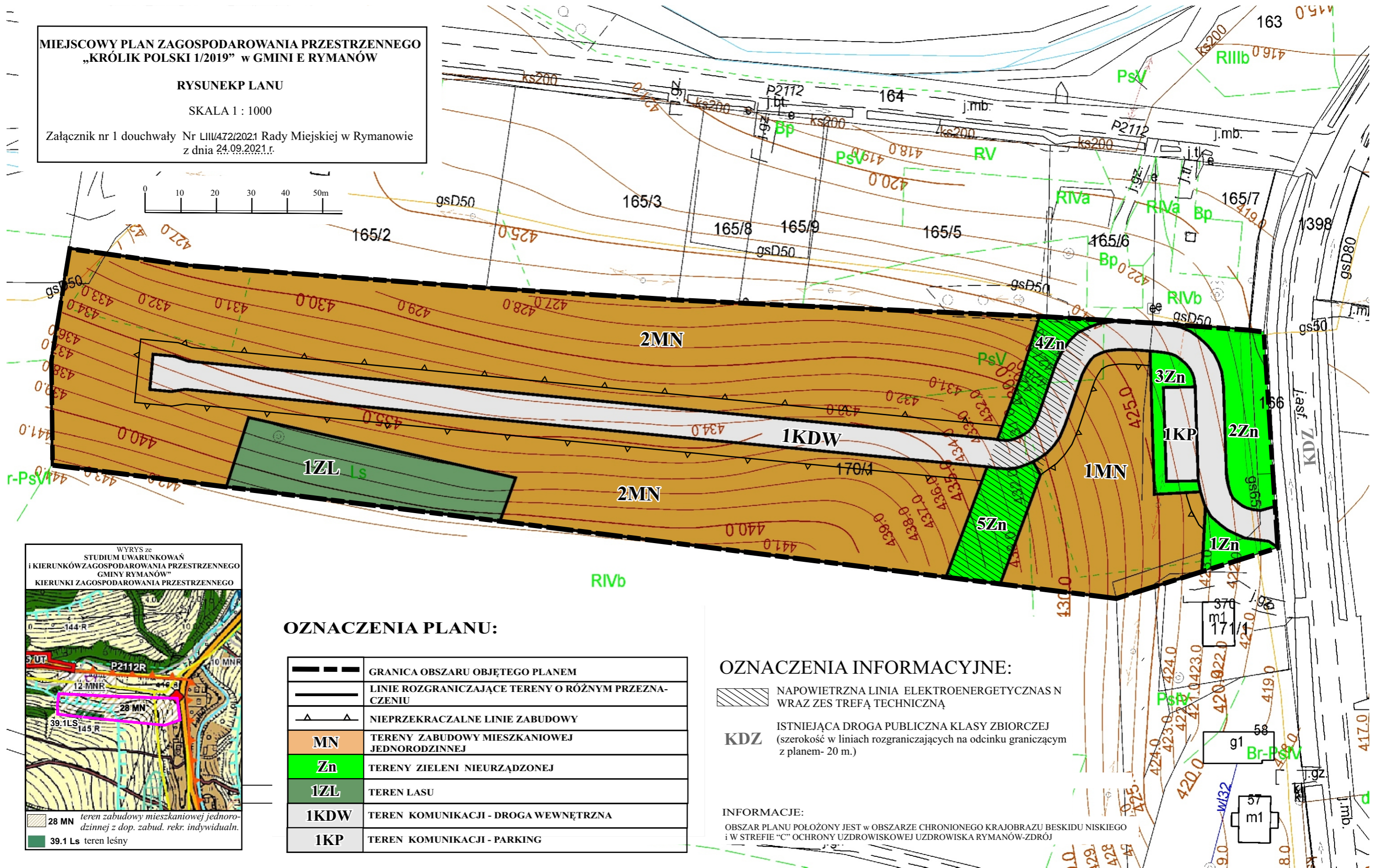
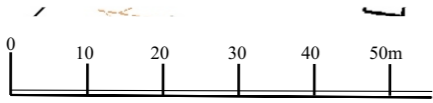
Andrzej Pitrus

**MIJSCOWY PLAN ZAGOSPODAROWANIA PRZESTRZENNEGO
„KRÓLIK POLSKI 1/2019” w GMINIE RYMANÓW**

RYSUNEK PLANU

SKALA 1 : 1000

Załącznik nr 1 douchwały Nr LIII/472/2021 Rady Miejskiej w Rymanowie
z dnia 24.09.2021 r.



OZNACZENIA PLANU:

	GRANICA OBSZARU OBJĘTEGO PLANEM
	LINIE ROZGRANICZAJĄCE TERENY O RÓŻNYM PRZEZNACZENIU
	NIEPRZEKRACZALNE LINIE ZABUDOWY
MN	TERENY ZABUDOWY MIESZKANIOWEJ JEDNORODZINNEJ
Zn	TERENY ZIELENI NIEURZĄDZONEJ
1ZL	TEREN LASU
1KDW	TEREN KOMUNIKACJI - DROGA WEWNĘTRZNA
1KP	TEREN KOMUNIKACJI - PARKING

OZNACZENIA INFORMACYJNE:

- NAWIETRZNA LINIA ELEKTROENERGETYCZNA S N WRAZ ZE TREFĄ TECHNICZNĄ
- KDZ** ISTNIEJĄCA DROGA PUBLICZNA KLASY ZBIORCZEJ (szerokość w liniach rozgraniczających na odcinku graniczącym z planem- 20 m.)

INFORMACJE:

OBSZAR PLANU POŁOŻONY JEST W OBSZARZE CHRONIONEGO KRAJOBRAZU BESKIDU NISKIEGO I W STREFIE "C" OCHRONY UZDROWISKOWEJ UZDROWISKA RYMANÓW-ZDRÓJ

Załącznik Nr 2 do uchwały Nr LIII/472/2021
Rady Miejskiej w Rymanowie
z dnia 24 września 2021 r.

Rozstrzygnięcie o sposobie realizacji zapisanych w planie, inwestycji z zakresu infrastruktury technicznej, które należą do zadań własnych gminy oraz zasadach ich finansowania, zgodnie z przepisami o finansach publicznych

Stosownie do art. 20 ustawy z dnia 27 marca 2003 r. o planowaniu i zagospodarowaniu przestrzennym (t.j. Dz. U. z 2021 r. poz. 741 z późn. zm.), uwzględniając ustalenia zawarte w Miejscowym Planie Zagospodarowania Przestrzennego „Królik Polski 1/2019” w gminie Rymanów Rada Miejska w Rymanowie stwierdza, że:

1. Do zadań własnych gminy należeć będzie:

- 1) budowa sieci kanalizacji sanitarnej w obszarze planu w oparciu o istniejącą sieć kanalizacji zbiorczej przebiegającej po północnej stronie obszaru planu; przewidywany termin realizacji do końca 2024;
- 2) budowa drogi wewnętrznej oznaczonej symbolem 1KDW i parkingu oznaczonego symbolem 1KP; przewidywany termin realizacji do końca 2023;

2. Finansowanie inwestycji odbywać się będzie zgodnie z przepisami o finansach publicznych poprzez:

- 1) wydatki z budżetu gminy,
- 2) finansowanie i współfinansowanie środkami zewnętrznymi,
- 3) udział inwestorów w finansowaniu w ramach porozumień cywilno-prawnych lub w formie partnerstwa publiczno-prywatnego.

3. Wskazuje się odpowiedzialnego za wykonanie zadania z zakresu infrastruktury technicznej Burmistrza Gminy Rymanów.

4. Rozstrzygnięcie nie jest uchwałą budżetową w sprawie planowanych wydatków na inwestycje z zakresu infrastruktury technicznej, tylko propozycją do rozważenia przy uchwalaniu w przyszłości budżetu gminy w tej części.

Załącznik Nr 3 do uchwały Nr LIII/472/2021
Rady Miejskiej w Rymanowie
z dnia 24 września 2021 r.

Zbiór danych przestrzennych (wersja cyfrowa)

UZASADNIENIE

do projektu uchwały w sprawie uchwalenia Miejscowego Planu Zagospodarowania Przestrzennego „Królik Polski 1/2019” w gminie Rymanów

Przedmiotowy projekt uchwały jest konsekwencją podjętej w dniu 26 kwietnia 2019 r. Uchwały Nr IX/126/19 Rady Miejskiej w Rymanowie w sprawie przystąpienia do sporządzenia Miejscowego Planu Zagospodarowania Przestrzennego „Królik Polski 1/2019”.

Stosownie do przepisu art. 14 ust. 5 ustawy z dnia 27 marca 2003 r. o planowaniu i zagospodarowaniu przestrzennym (t.j. Dz.U. z 2021 r. poz. 741 ze zm.) podjęcie uchwały o przystąpieniu do sporządzenia przedmiotowego planu poprzedzone zostało wykonaniem analizy dotyczącej zasadności przystąpienia do sporządzenia planu i analizy stopnia zgodności przewidywanych rozwiązań z ustaleniami Studium Uwarunkowań i Kierunków Zagospodarowania Przestrzennego Gminy Rymanów. W analizach tych uznano, że istnieje uzasadniona potrzeba i konieczność sporządzenia planu. Obszar objęty planem stanowi własność Gminy Rymanów. Opracowanie planu umożliwi racjonalne wykorzystanie tego terenu i będzie sprzyjało uporządkowanemu rozwojowi miejscowości. Na etapie analizy przewidywane ustalenia planu nie były zgodne z ustaleniami SUiKZP Gminy Rymanów, dlatego przystąpiono do zmiany tego dokumentu. W chwili obecnej przewidywane ustalenia planu nie będą naruszać ustaleń SUiKZP Gminy Rymanów uchwalonym Uchwałą Nr LV/554/14 Rady Miejskiej w Rymanowie z dnia 24 czerwca 2014 r. z późn. zm. W zmianie Studium wprowadzonej Uchwałą Nr XXVII/288/2020 Rady Miejskiej w Rymanowie z dnia 8 maja 2020 r. obszar planu został określony jako:

- teren wskazany pod rozwój – zabudowa mieszkaniowa jednorodzinna (28MN); zagospodarowanie podstawowe: zabudowa mieszkaniowa jednorodzinna; zagospodarowanie dopuszczalne: tereny sportu i rekreacji, tereny zieleni urządzonej i zieleni izolacyjnej, zabudowa budynkami rekreacji indywidualnej w terenie 28MN,
- teren leśny (39.1LS).

Projekt Miejscowego Planu Zagospodarowania Przestrzennego „Królik Polski 1/2019” w gminie Rymanów w maju 2020 r. został przedstawiony do opiniowania i uzgodnień uzyskując pozytywne opinie i uzgodnienia właściwych organów i instytucji z wyjątkiem Podkarpackiego Zarządu Dróg Wojewódzkich w Rzeszowie, który to odmówił uzgodnienia w zakresie oddziaływania na drogę wojewódzką. Ustalone w projekcie planu włączenie drogi wewnętrznej do drogi wojewódzkiej Nr 887 Brzozów – Rymanów - Daliowa zostało zlikwidowane. Ustalono nowe włączenie do drogi publicznej powiatowej P2111R Królik Polski – Bałucianka poprzez projektowaną drogę wewnętrzną KDW zlokalizowaną poza granicą planu (na ten czas procedowana decyzja o warunkach zabudowy).

Następnie projekt Miejscowego Planu Zagospodarowania Przestrzennego „Królik Polski 1/2019” w gminie Rymanów wraz z prognozą oddziaływania na środowisko w miesiącach sierpień – wrzesień 2020 r. został wyłożony do publicznego wglądu, w ramach którego odbyła się dyskusja publiczna nad przyjętymi w nim rozwiązaniami. W czasie wyłożenia i w terminie określonym do składania uwag wpłynęła jedna uwaga od osoby fizycznej. Rozstrzygnięciem Burmistrz Gminy Rymanów z dnia 5 października 2020 r. wniesiona do projektu mpzp uwaga została rozpatrzona pozytywnie. W uwadze kwestionowano przebieg projektowanej drogi wewnętrznej KDW, który miał zapewniać połączenie komunikacyjne wyznaczonych w projekcie planu terenów zabudowy mieszkaniowej jednorodzinnej, z drogą publiczną powiatową P2111R Królik Polski – Bałucianka. W związku z zaistniałą w trakcie wyłożenia możliwością włączenia wewnętrznego układu komunikacyjnego bezpośrednio do drogi wojewódzkiej Nr 887 Brzozów – Rymanów – Daliowa, uwaga została uwzględniona.

W związku z prowadzonymi zmianami, projekt MPZP „Królik Polski 1/2019” w gminie Rymanów został skierowany do Podkarpackiego Zarządu Dróg Wojewódzkich w Rzeszowie celem uzgodnienia, a następnie wraz z prognozą oddziaływania na środowisko w czerwcu 2021 r. ponownie wyłożony do publicznego wglądu. Do projektu planu w czasie wyłożenia, na dyskusji publicznej i w terminie określonym do składania uwag nie wpłynęła żadna uwaga.

W granicach obszaru objętego projektem MPZP „Królik Polski 1/2019” w gminie Rymanów wyznaczone zostały: tereny zabudowy mieszkaniowej jednorodzinnej z dopuszczeniem lokalizacji budynków rekreacji indywidualnej, tereny zieleni nieurządzonej, teren lasu, teren komunikacji – droga wewnętrzna i parking.

Część graficzna planu, stanowiąca integralną część uchwały obejmuje załącznik Nr 1 - rysunek planu w skali 1:1000, wykonany na aktualnej kopii mapy zasadniczej.

Stosownie do art. 20 ust. 1 ustawy o planowaniu i zagospodarowaniu przestrzennym do uchwały uchwalającej plan załącza się wymagane załączniki, tj.

1. załącznik rozstrzygający o sposobie rozpatrzenia uwag do projektu planu - ponieważ wniesiona w czasie pierwszego wyłożenia uwaga została uwzględniona, a w czasie ponownego wyłożenia nie wniesiono żadnej uwagi, stąd brak przedmiotowego załącznika,
2. załącznik rozstrzygający o sposobie realizacji zapisanych w planie inwestycji z zakresu infrastruktury technicznej, które należą do zadań własnych gminy oraz zasadach ich finansowania - *projekt planu ustala inwestycje z zakresu infrastruktury technicznej, które należą do zadań własnych gminy, tj.: budowę sieci kanalizacji sanitarnej w obszarze planu w oparciu o istniejącą sieć kanalizacji zbiorczej przebiegającej po północnej stronie obszaru planu oraz budowę drogi wewnętrznej oznaczonej symbolem IKDW i parkingu oznaczonego symbolem IKP. Rozstrzygnięcie Rady Miejskiej w Rymanowie o sposobie realizacji zapisanych w planie inwestycji z zakresu infrastruktury technicznej (...) stanowi załącznik Nr 2 do uchwały w sprawie uchwalenia planu.*

Stosownie do art. 67a ust. 5 ustawy o planowaniu i zagospodarowaniu przestrzennym do uchwały uchwalającej plan załączono załącznik Nr 3 – zbiór danych przestrzennych (wersja cyfrowa).

Projekt MPZP „Królik Polski 1/2019” w gminie Rymanów wraz z prognozą oddziaływania na środowisko i prognozą skutków finansowych, zostały opracowane zgodnie z obowiązującymi w tym zakresie przepisami, w tym: ustawą o planowaniu i zagospodarowaniu przestrzennym, ustawą z dnia 3 października 2008 r. o udostępnianiu informacji o środowisku i jego ochronie, udziale społeczeństwa w ochronie środowiska oraz ocenach oddziaływania na środowisko (t.j. Dz.U. z 2021 r. poz. 247 ze zm.), ustawą o lecznictwie uzdrowiskowym, uzdrowiskach i obszarach ochrony uzdrowiskowej oraz o gminach uzdrowiskowych (t.j. Dz. U. z 2021 r. poz. 1301) oraz rozporządzeniem Ministra Infrastruktury z dnia 26 sierpnia 2003 r. w sprawie wymaganego zakresu projektu miejscowego planu zagospodarowania przestrzennego (Dz.U. Nr 164, poz. 1587). Procedura sporządzania przedmiotowego projektu planu, wynikająca z powyższych przepisów prawa, została w pełni uwzględniona, a terminy zachowane.

Stosownie do art.15 ust.1 ustawy o planowaniu i zagospodarowaniu przestrzennym: „*Wójt, burmistrz albo prezydent miasta sporządza projekt planu miejscowego, zawierający część tekstową i graficzną, zgodnie z zapisami studium oraz przepisami odrębnymi, odnoszącymi się do obszaru objętego planem, wraz z uzasadnieniem. W uzasadnieniu przedstawia się w szczególności:*

1. *sposób realizacji wymogów wynikających z art. 1 ust.2-4;*
2. *zgodność z wynikami analizy, o której mowa w art. 32 ust.1, wraz z datą uchwały rady gminy, o której mowa w art. 32 ust.2 oraz sposób uwzględniania uniwersalnego projektowania;*
3. *wpływ na finanse publiczne, w tym budżet gminy”*

Ad 1

Art. 1 ust.2. W planowaniu i zagospodarowaniu przestrzennym uwzględnia się zwłaszcza:

1) wymagania ładu przestrzennego, w tym urbanistyki i architektury;

Struktura przestrzenna została zaprojektowana z zachowaniem przepisów ustawy o planowaniu i zagospodarowaniu przestrzennym, tj. art. 15 ust. 2 określającego obowiązkowy zakres ustaleń planu oraz art. 15 ust.3 dopuszczalny zakres ustaleń w zależności od potrzeb. Ustalone projektem planu przeznaczenie terenów oraz odpowiednio dobrane parametry i wskaźniki kształtowania zabudowy i zagospodarowania terenu, są tymi elementami planu, które służą ustawowemu wymogowi zachowania ładu przestrzennego, w tym urbanistyki i architektury.

2) walory architektoniczne i krajobrazowe;

Ustalenia planu w zakresie kształtowania zabudowy i zagospodarowania terenów, w tym wprowadzonych zasad dotyczących kształtowania dachów i maksymalnej wysokości budynków mają służyć m.in.

kształtowaniu bardziej spójnej, a przy tym posiadającej większy walor architektoniczny i krajobrazowy zabudowy.

Audyt krajobrazowy województwa podkarpackiego nie został jeszcze opracowany, więc nie uwzględnia się w planie jego ustaleń.

3) *wymagania ochrony środowiska, w tym gospodarowania wodami i ochrony gruntów rolnych i leśnych;*
Ustalenia MPZP „Królik Polski 1/2019” uwzględniają wymagania ochrony środowiska, w tym gospodarowania wodami i ochrony gruntów rolnych i leśnych. Plan ustala stosowanie proekologicznych systemów grzewczych i zapewnia prawidłowe gospodarowanie wodami poprzez ustalenie odpowiednich wymogów w zakresie odprowadzania ścieków jak i wód opadowych i roztopowych.

4) *wymagania ochrony dziedzictwa kulturowego i zabytków oraz dóbr kultury współczesnej;*

Na obszarze objętym planem brak jest terenów i obiektów podlegających ochronie dziedzictwa kulturowego oraz dóbr kultury współczesnej.

5) *wymagania ochrony zdrowia oraz bezpieczeństwa ludzi i mienia, a także potrzeby osób ze szczególnymi potrzebami;*

W granicach planu nie występują obszary szczególnego zagrożenia powodzią ani obszary osuwania się mas ziemnych. Realizacja ustaleń projektu planu nie spowoduje zagrożenia dla zdrowia oraz bezpieczeństwa ludzi i mienia.

6) *walory ekonomiczne przestrzeni;*

Ustalenia planu określają optymalne przeznaczenie terenu, wynikające głównie z istniejącego zagospodarowania sąsiednich terenów, wyposażenia w elementy infrastruktury technicznej, dostępności komunikacyjnej, własności terenów oraz kierunków zagospodarowania przestrzennego określonych w Studium.

7) *prawo własności;*

Ustalenia projektu planu nie naruszają prawa własności. Obszar objęty planem jest własnością Gminy Rymanów. Zapewnienie przewidzianych prawem możliwości udziału w procedurze planistycznej (wyłożenie do publicznego wglądu, dyskusja publiczna, składanie uwag) również mają na celu poszanowanie prawa własności.

8) *potrzeby obronności i bezpieczeństwa państwa;*

Projekt planu nie koliduje z potrzebami obronności i bezpieczeństwa państwa, nie występują ustanowione tereny zamknięte lub strefy ochronne takich terenów. Należy w tym miejscu wskazać, iż w procedurze sporządzania planu miejscowego zawiadomiono właściwe organy wojskowe, ochrony granic i bezpieczeństwa państwa o przystąpieniu do sporządzenia planu i możliwości składania wniosków oraz dokonano uzgodnień.

9) *potrzeby interesu publicznego*

Plan miejscowy nie wprowadza ustaleń mogących mieć negatywny wpływ na interes publiczny. Interes publiczny reprezentowany jest przez organy administracji publicznej (art.17. pkt 2 ustawy o planowaniu i zagospodarowaniu przestrzennym), których wnioski zostały w projekcie zmiany planu uwzględnione.

10) *potrzeby w zakresie rozwoju infrastruktury technicznej, w szczególności sieci szerokopasmowych;*

Plan miejscowy wprowadza systemowe rozwiązania w zakresie rozwoju infrastruktury technicznej i komunikacji. Ponadto w granicach całego obszaru planu dopuszcza się budowę sieci i urządzeń infrastruktury technicznej a więc i telekomunikacyjnej.

11) *zapewnienie udziału społeczeństwa w pracach nad miejscowym planem zagospodarowania przestrzennego, w tym przy użyciu środków komunikacji elektronicznej;*

Udział społeczeństwa w pracach nad projektem planu wynika z przepisów art. 17 pkt. 1 ustawy o planowaniu i zagospodarowaniu przestrzennym oraz z przepisów ustawy o udostępnianiu informacji o środowisku i jego ochronie, udziale społeczeństwa w ochronie środowiska oraz o ocenach oddziaływania na środowisko. Biorąc pod uwagę ww. ustawy w toku prac nad opracowaniem Miejscowego Planu Zagospodarowania Przestrzennego „Królik Polski 1/2019” w gminie Rymanów zapewniono udział społeczeństwa, w tym przy użyciu środków komunikacji elektronicznej. W trakcie procedury sporządzania planu miejscowego Burmistrz Gminy Rymanów, jako organ opracowujący projekt planu:

- podał do publicznej wiadomości informację o podjęciu uchwały w sprawie przystąpienia do sporządzenia planu, określając formę, miejsce i termin składania wniosków do planu, w terminie 21 dni od daty ukazania informacji. Informacja o przystąpieniu do sporządzenia planu została ogłoszona w prasie miejscowej, w Monitorze Urzędowym.pl, przez obwieszczenie na tablicach ogłoszeń oraz na stronie internetowej i w BIP Gminy Rymanów,

- wyłożył do publicznego wglądu w dniach od 19 sierpnia 2020 r. do 10 września 2020 r. projekt MPZP „Królik Polski 1/2019” w gminie Rymanów wraz z prognozą oddziaływania na środowisko. W dniu 4 września 2020 r. odbyła się dyskusja publiczna nad rozwiązaniami przyjętymi w projekcie planu. W ustawowym terminie, tj. do 24 września 2020 r. do projektu planu wpłynęła jedna uwaga pochodząca od osoby fizycznej. Rozstrzygnięciem Burmistrza Gminy Rymanów z dnia 5 października 2020 r. uwaga została uwzględniona. Projekt planu w ustalonym okresie wyłożenia był udostępniony w formie papierowej w Urzędzie Gminy Rymanów oraz opublikowany na stronie internetowej i w BIP Gminy Rymanów. Uwagi można było składać pisemnie na adres Urzędu, lub w postaci elektronicznej za pomocą poczty elektronicznej lub przez platformę ePUAP.
- ponownie wyłożył do publicznego wglądu w dniach od 1 czerwca 2021 r. do 25 czerwca 2021 r. projekt MPZP „Królik Polski 1/2019” w gminie Rymanów wraz z prognozą oddziaływania na środowisko. W dniu 22 czerwca 2021 r. odbyła się dyskusja publiczna nad rozwiązaniami przyjętymi w projekcie planu. W ustawowym terminie, tj. do 14 lipca 2021 r. do projektu planu nie wpłynęła żadna uwaga. Projekt planu w ustalonym okresie wyłożenia był udostępniony w formie papierowej w Urzędzie Gminy Rymanów oraz opublikowany na stronie internetowej i w BIP Gminy Rymanów. Uwagi można było składać pisemnie na adres Urzędu, lub w postaci elektronicznej za pomocą poczty elektronicznej lub przez platformę ePUAP.

12) zapewnienie jawności i przejrzystości procedur planistycznych;

Jawność i przejrzystość procedur planistycznych sporządzania planu miejscowego jest realizowana zgodnie z obowiązującymi przepisami ustawy o pizp. Sposób dokumentowania prac planistycznych jest prowadzony zgodnie z rozporządzeniem Ministra Infrastruktury z dnia 26 sierpnia 2003 r. w sprawie wymaganego zakresu projektu miejscowego planu zagospodarowania przestrzennego.

13) potrzebę zapewnienia odpowiedniej ilości i jakości wody, do celów zaopatrzenia ludności.

Plan miejscowy przewiduje zaopatrzenie w wodę w oparciu o ujęcia własne – studnie.

Art. 1 ust.3.

Ustalając przeznaczenie terenu lub określając potencjalny sposób zagospodarowania i korzystania z terenu, organ waży interes publiczny i interesy prywatne, w tym zgłaszane w postaci wniosków i uwag, zmierzające do ochrony istniejącego stanu zagospodarowania terenu, jak i zmian w zakresie jego zagospodarowania, a także analizy ekonomiczne, środowiskowe i społeczne.

Obszar objęty planem stanowi własność Gminy Rymanów. Przeznaczenie terenu pod zabudowę mieszkaniową jednorodzinną z dopuszczeniem lokalizacji budynków rekreacji indywidualnej, jest zgodne z lokalnymi uwarunkowaniami i potrzebami społecznymi. Wyznaczenie terenu lasu jest konsekwencją oznaczenia tego terenu w ewidencji gruntów (Ls). Ustalając przeznaczenie terenu rozważono interes publiczny i interes prywatny, w tym wnioski zgłoszone przez organy administracji publicznej. Brano również pod uwagę analizy zawarte w opracowaniu ekofizjograficznym sporządzonym dla obszaru gminy Rymanów, prognozę finansową skutków uchwalenia planu, a także analizy społeczne, demograficzne, środowiskowe uwzględnione w Studium Uwarunkowań i Kierunków Zagospodarowania Przestrzennego Gminy Rymanów. W wyniku ogłoszenia o przystąpieniu do sporządzenia planu nie wpłynął żaden wniosek. W trakcie pierwszego wyłożenia do publicznego wglądu wpłynęła jedna uwaga, która rozstrzygnięciem Burmistrza Gminy Rymanów została uwzględniona. W czasie ponownego wyłożenia do publicznego wglądu nie wpłynęła żadna uwaga.

Art. 1 ust.4

W przypadku sytuowania nowej zabudowy, uwzględnienie wymagań ładu przestrzennego, efektywnego gospodarowania przestrzenią oraz walorów ekonomicznych przestrzeni następuje poprzez (...).

Obszar objęty planem jest niezainwestowany, ale położony jest w sąsiedztwie istniejącej zabudowy mieszkaniowej jednorodzinnej i zagrodowej. Dostępność komunikacyjna wyznaczonych terenów zabudowy mieszkaniowej jednorodzinnej (symbol 1MN, 2MN) i terenów zieleni nieurządzonej (symbol 1Zn, 2Zn, 3Zn, 4Zn i 5Zn) zapewniona jest przez ustalony planem wewnętrzny układ komunikacyjny (symbol 1KDW), połączony z drogą publiczną wojewódzką. Ustalone planem tereny zabudowy mieszkaniowej jednorodzinnej wraz z zasadami zagospodarowania, wskaźnikami kształtowania zabudowy i zagospodarowania terenu, zapewniona obsługa komunikacyjna oraz systemowe rozwiązania w zakresie infrastruktury technicznej uwzględniają wymagania ładu przestrzennego i wpłyną na efektywne gospodarowanie przestrzenią.

Ad 2

zgodność z wynikami analizy, o której mowa w art. 32 ust. 1, wraz datą uchwały rady gminy, o której mowa w art., 32 ust 2.

Stosownie do art. 32 ust 1 Burmistrz Gminy Rymanów dokonał oceną aktualności miejscowych planów zagospodarowania przestrzennego obowiązujących w gminie Rymanów oraz Studium Uwarunkowań i Kierunków Zagospodarowania Przestrzennego Gminy Rymanów.

Rada Miejska w Rymanowie dnia 28 września 2018 r. podjęła uchwałę Nr LX/577/18 w sprawie oceny aktualności Studium Uwarunkowań i Kierunków Zagospodarowania Przestrzennego Gminy Rymanów i Miejscowych Planów Zagospodarowania Przestrzennego Gminy Rymanów.

We wnioskach końcowych analizy, jak również w ustaleniach uchwały stwierdza się aktualność obowiązującego SUIKZP Gminy Rymanów uchwalonego Uchwałą Nr LV/554/14 Rady Miejskiej w Rymanowie z dnia 24 czerwca 2004 r., jak i miejscowych planów zagospodarowania przestrzennego, zarówno w świetle obowiązujących przepisów prawnych w tym zakresie oraz z punktu widzenia przyszłych możliwości rozwoju przestrzennego i społeczno-gospodarczego gminy. Należy rozważyć możliwość wprowadzania wnioskowanych zmian, mając na względzie z jednej strony realizację zamierzeń inwestycyjnych mieszkańców gminy, właścicieli terenów w gminie, czy innych potencjalnych inwestorów, a z drugiej strony jako realizację inwestycji publicznych na różnych szczeblach administracji rządowej i samorządowej stymulujących szeroko rozumiany rozwój gminy. Sporządzany projekt MPZP „Królik Polski 1/2019” w gminie Rymanów jest zgodny z wynikami przeprowadzonej analizy.

Ad 3

wpływ na finanse publiczne, w tym budżet gminy

W celu oceny prawidłowości rozwiązań przestrzennych przyjętych w projekcie planu, stosownie do wymogów przepisów ustawy, opracowano Prognozę skutków finansowych uchwalenia planu. Skutki finansowe projektowanego zagospodarowania niosą ze sobą zarówno obciążenia budżetu gminy, jak i potencjalne dochody.

Sporządzanie planu miejscowego i jego realizacja przyniesie gminie korzyści w postaci: dochodu ze sprzedaży działek pod zabudowę i wzrostu podatków od nieruchomości. W projekcie planu nie ustalono stawki procentowej od wzrostu wartości nieruchomości, ponieważ grunty są własnością gminy i cała kwota ze sprzedaży działek stanowić będzie dochód własny gminy. Zanim jednak zaczną wpływać do budżetu gminy dochody, gmina musi ponieść koszty związane z rozbudową sieci kanalizacji sanitarnej umożliwiającej podłączenie budynków mieszkalnych lokalizowanych w obszarze planu w oparciu o istniejącą sieć kanalizacji zbiorczej przebiegającej po północnej stronie obszaru planu oraz budową drogi wewnętrznej oznaczonej symbolem IKDW i parkingu oznaczonego symbolem IKP.

Do korzyści z uchwalenia planu miejscowego należy zaliczyć stworzenie ram prawnych określających zagospodarowanie terenów w zgodzie z obowiązującymi przepisami prawa, zgodnie z zasadą zrównoważonego rozwoju i poszanowania ładu przestrzennego.

Burmistrz Gminy Rymanów