

UCHWAŁA NR LX/577/18
RADY MIEJSKIEJ W RYMANOWIE

z dnia 28 września 2018 r.

w sprawie aktualności Studium Uwarunkowań i Kierunków Zagospodarowania Przestrzennego Gminy Rymanów i Miejscowych Planów Zagospodarowania Przestrzennego Gminy Rymanów

Działając na podstawie art. 18 ust. 2 pkt 15 ustawy z dnia 8 marca 1990 r. o samorządzie gminnym (Dz. U. z 2018 r., poz. 994 z późniejszymi zmianami) oraz art. 32 ust. 2 ustawy z dnia 27 marca 2003 r. o planowaniu i zagospodarowaniu przestrzennym (Dz. U. z 2017 r., poz. 1073 z późniejszymi zmianami)-

Rada Miejska w Rymanowie
uchwała, co następuje:

§ 1. 1. Przyjąć przedstawione przez Burmistrza Gminy Rymanów wyniki analiz, o których mowa w art. 32 ust. 1 ustawy z dnia 27 marca 2003 r. o planowaniu i zagospodarowaniu przestrzennym (Dz. U. z 2017 r., poz. 1073 z późniejszymi zmianami) dotyczące obszaru gminy w granicach administracyjnych, na którym obowiązuje Studium Uwarunkowań i Kierunków Zagospodarowania Przestrzennego Gminy Rymanów uchwalone Uchwałą Nr LV/554/14 Rady Miejskiej w Rymanowie z dnia 24 czerwca 2014 r., zmienione Uchwałami: Nr IV/31/15 Rady Miejskiej w Rymanowie z dnia 10 lutego 2015 r., Nr IX/111/15 Rady Miejskiej w Rymanowie z dnia 10 lipca 2015 r. i Nr XXXIV/330/17 Rady Miejskiej w Rymanowie z dnia 24 lutego 2017 r.

2. Stwierdzić aktualność Studium Uwarunkowań i Kierunków Zagospodarowania Przestrzennego Gminy Rymanów.

§ 2. 1. Przyjąć przedstawione przez Burmistrza Gminy Rymanów wyniki analiz, o których mowa w art. 32 ust. 1 ustawy z dnia 27 marca 2003 r. o planowaniu i zagospodarowaniu przestrzennym (Dz. U. z 2017 r., poz. 1073 z późniejszymi zmianami) dotyczące obszarów gminy, na których obowiązują Miejscowe Plany Zagospodarowania Przestrzennego Gminy Rymanów:

- 1) Miejscowy Plan Zagospodarowania Przestrzennego Bzianka I uchwalony uchwałą Nr XXI/157/96 Rady Miejskiej w Rymanowie z dnia 30 września 1996 r.;
- 2) Miejscowy Plan Zagospodarowania Przestrzennego Wróbliek Królewski I uchwalony uchwałą Nr XXI/158/96 Rady Miejskiej w Rymanowie z dnia 30 września 1996 r.;
- 3) Miejscowy Plan Zagospodarowania Przestrzennego Klimkówka I uchwalony uchwałą Nr XXIV/181/97 Rady Miejskiej w Rymanowie z dnia 18 lutego 1997 r.;
- 4) Miejscowy Plan Zagospodarowania Przestrzennego Królik Polski I uchwalony uchwałą Nr XXIV/183/97 Rady Miejskiej w Rymanowie z dnia 18 lutego 1997 r.;
- 5) Miejscowy Plan Zagospodarowania Przestrzennego Terenu Budownictwa Mieszkaniowego i Usługowego „MILCZA – 1” uchwalony uchwałą Nr XXVIII/224/97 Rady Miejskiej w Rymanowie z dnia 25 listopada 1997 r.;
- 6) Miejscowy Plan Zagospodarowania Przestrzennego Terenu Budownictwa Mieszkaniowego i Usługowego „MILCZA – 2” uchwalony uchwałą Nr XXVIII/225/97 Rady Miejskiej w Rymanowie z dnia 25 listopada 1997 r.;
- 7) Miejscowy Plan Zagospodarowania Przestrzennego Terenu Budownictwa Mieszkaniowego i Usługowego „MILCZA – 3” uchwalony uchwałą Nr XXVIII/226/97 Rady Miejskiej w Rymanowie z dnia 25 listopada 1997 r.;
- 8) Miejscowy Plan Zagospodarowania Przestrzennego „Posada Górna I” uchwalony uchwałą Nr XXX/241/98 Rady Miejskiej w Rymanowie z dnia 10 lutego 1998 r.;
- 9) Miejscowy Plan Zagospodarowania Przestrzennego BAŁUCIANKA I uchwalony uchwałą Nr VIII/86/99 Rady Miejskiej w Rymanowie z dnia 24 sierpnia 1999 r.;
- 10) Miejscowy Plan Zagospodarowania Przestrzennego KRÓLIK POLSKI I uchwalony uchwałą Nr VIII/87/99 Rady Miejskiej w Rymanowie z dnia 24 sierpnia 1999 r.;

- 11) Miejscowy Plan Zagospodarowania Przestrzennego KRÓLIK POLSKI 2 uchwalony uchwałą Nr VIII/87/99 Rady Miejskiej w Rymanowie z dnia 24 sierpnia 1999 r.;
- 12) Miejscowy Plan Zagospodarowania Przestrzennego KRÓLIK POLSKI 3 uchwalony uchwałą Nr VIII/87/99 Rady Miejskiej w Rymanowie z dnia 24 sierpnia 1999 r.;
- 13) Miejscowy Plan Zagospodarowania Przestrzennego KLIMKÓWKA 1 uchwalony uchwałą Nr VIII/89/99 Rady Miejskiej w Rymanowie z dnia 24 sierpnia 1999 r.;
- 14) Miejscowy Plan Zagospodarowania Przestrzennego KLIMKÓWKA 2 uchwalony uchwałą Nr VIII/89/99 Rady Miejskiej w Rymanowie z dnia 24 sierpnia 1999 r.;
- 15) Miejscowy Plan Zagospodarowania Przestrzennego KLIMKÓWKA 3 uchwalony uchwałą Nr VIII/89/99 Rady Miejskiej w Rymanowie z dnia 24 sierpnia 1999 r.;
- 16) Miejscowy Plan Zagospodarowania Przestrzennego POSADA GÓRNA 1 uchwalony uchwałą Nr VIII/90/99 Rady Miejskiej w Rymanowie z dnia 24 sierpnia 1999 r.;
- 17) Miejscowy Plan Zagospodarowania Przestrzennego POSADA GÓRNA 2 uchwalony uchwałą Nr VIII/90/99 Rady Miejskiej w Rymanowie z dnia 24 sierpnia 1999 r.;
- 18) Miejscowy Plan Zagospodarowania Przestrzennego ŁAZY 1 uchwalony uchwałą Nr VIII/91/99 Rady Miejskiej w Rymanowie z dnia 24 sierpnia 1999 r.;
- 19) Miejscowy Plan Zagospodarowania Przestrzennego ŁAZY 2 uchwalony uchwałą Nr VIII/91/99 Rady Miejskiej w Rymanowie z dnia 24 sierpnia 1999 r.;
- 20) Miejscowy Plan Zagospodarowania Przestrzennego ŁAZY 3 uchwalony uchwałą Nr VIII/91/99 Rady Miejskiej w Rymanowie z dnia 24 sierpnia 1999 r.;
- 21) Miejscowy Plan Zagospodarowania Przestrzennego ŁAZY 4 uchwalony uchwałą Nr VIII/91/99 Rady Miejskiej w Rymanowie z dnia 24 sierpnia 1999 r.;
- 22) Miejscowy Plan Zagospodarowania Przestrzennego ŁAZY 5 uchwalony uchwałą Nr VIII/91/99 Rady Miejskiej w Rymanowie z dnia 24 sierpnia 1999 r.;
- 23) Miejscowy Plan Zagospodarowania Przestrzennego Posada Górna II uchwalony uchwałą Nr VIII/96/99 Rady Miejskiej w Rymanowie z dnia 24 sierpnia 1999 r.;
- 24) Miejscowy Plan Zagospodarowania Przestrzennego terenu budownictwa sakralnego Bałucianka I, uchwalony uchwałą Nr VIII/97/99 Rady Miejskiej w Rymanowie z dnia 24 sierpnia 1999 r.;
- 25) Miejscowy Plan Zagospodarowania Przestrzennego Królik Polski II uchwalony uchwałą Nr XI/133/2000 Rady Miejskiej w Rymanowie z dnia 28 stycznia 2000 r.;
- 26) Miejscowy Plan Zagospodarowania Przestrzennego RUDAWKA RYMANOWSKA I uchwalony uchwałą Nr XIX/193/2000 Rady Miejskiej w Rymanowie z dnia 28 grudnia 2000 r.;
- 27) Miejscowy Plan Zagospodarowania Przestrzennego SIENIAWA I uchwalony uchwałą Nr XIX/194/2000 Rady Miejskiej w Rymanowie z dnia 28 grudnia 2000 r.;
- 28) Miejscowy Plan Zagospodarowania Przestrzennego „Klimkówka II” uchwalony uchwałą Nr XXVI/253/2001 Rady Miejskiej w Rymanowie z dnia 26 października 2001 r.;
- 29) Miejscowy Plan Zagospodarowania Przestrzennego „Klimkówka III” uchwalony uchwałą Nr XXVI/254/2001 Rady Miejskiej w Rymanowie z dnia 26 października 2001 r.;
- 30) Miejscowy Plan Zagospodarowania Przestrzennego „RUDAWKA RYMANOWSKA II” uchwalony uchwałą Nr XXXII/304/02 Rady Miejskiej w Rymanowie z dnia 9 sierpnia 2002 r.;
- 31) Miejscowy Plan Zagospodarowania Przestrzennego „Królik Polski III” obejmujący problematykę budownictwa mieszkaniowego z dopuszczeniem usług uchwalony uchwałą Nr V/55/03 Rady Miejskiej w Rymanowie z dnia 11 kwietnia 2003 r.;
- 32) Miejscowy Plan Zagospodarowania Przestrzennego „Puławy I” uchwalony uchwałą Nr VI/56/03 Rady Miejskiej w Rymanowie z dnia 13 czerwca 2003 r.;
- 33) Miejscowy Plan Zagospodarowania Przestrzennego terenu budowy turbin wiatrowych oraz otaczających je terenów rolnych w miejscowościach: Klimkówka, Rymanów, Ładzin /część zachodnia/i Wróblík

Królewski uchwalony uchwałą Nr XIV/149/2004 Rady Miejskiej w Rymanowie z dnia 14 maja 2004 r. z późniejszymi zmianami;

- 34) Miejscowy Plan Zagospodarowania Przestrzennego terenu budowy turbin wiatrowych oraz otaczających je terenów rolnych w miejscowościach: Ładzin /część wschodnia/i Wróblík Szlachecki uchwalony uchwałą Nr XIV/150/2004 Rady Miejskiej w Rymanowie z dnia 14 maja 2004 r. z późniejszymi zmianami;
- 35) Miejscowy Plan Zagospodarowania Przestrzennego „SIENIAWA II” uchwalony uchwałą Nr XXIV/242/05 Rady Miejskiej w Rymanowie z dnia 29 kwietnia 2005 r.;
- 36) Miejscowy Plan Zagospodarowania Przestrzennego „Rymanów Zdrój” uchwalony uchwałą Nr XXXIX/380/06 Rady Miejskiej w Rymanowie z dnia 11 września 2006 r. z późniejszymi zmianami;
- 37) Miejscowy Plan Zagospodarowania Przestrzennego „Rymanów” uchwalony uchwałą Nr XL/387/06 Rady Miejskiej w Rymanowie z dnia 25 października 2006 r. z późniejszymi zmianami;
- 38) Miejscowy Plan Nr 3 Zagospodarowania Przestrzennego terenu budowy turbin wiatrowych oraz otaczających je terenów rolnych w miejscowościach: Łazy, Ładzin /część wschodnia/i Wróblík Szlachecki uchwalony uchwałą Nr XL/390/06 Rady Miejskiej w Rymanowie z dnia 25 października 2006 r. z późniejszymi zmianami;
- 39) Miejscowy Plan Zagospodarowania Przestrzennego „Klimkówka 2” uchwalony uchwałą Nr LV/564/14 Rady Miejskiej w Rymanowie z dnia 24 czerwca 2014 r.;
- 40) Miejscowy Plan Zagospodarowania Przestrzennego „Łazy – farma fotowoltaiczna” uchwalony uchwałą Nr XXXIV/331/17 Rady Miejskiej w Rymanowie z dnia 24 lutego 2017 r.

2. Stwierdzić aktualność Miejscowych Planów Zagospodarowania Przestrzennego Gminy Rymanów wymienionych w ust.1.

§ 3. Wykonanie uchwały zleca się Burmistrzowi Gminy Rymanów

§ 4. Uchwała wchodzi w życie z dniem podjęcia.

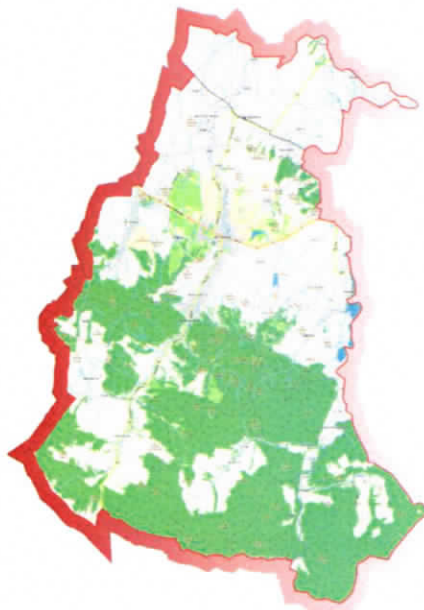
PRZEWODNICZĄCA
RADY MIEJSKIEJ W RYMANOWIE
Krzysztof Ostap
Krystyna Przybyła-Ostap

RADA MIEJSKA
38-480 RYMANÓW
woj. podkarpackie

Burmistrz Gminy Rymanów



**OCENA AKTUALNOŚCI
MIEJSCOWYCH PLANÓW
ZAGOSPODAROWANIA PRZESTRZENNEGO
obowiązujących w Gminie Rymanów
oraz
STUDIUM UWARUNKOWAŃ I KIERUNKÓW
ZAGOSPODAROWANIA PRZESTRZENNEGO
GMINY RYMANÓW**



RYMANÓW - wrzesień 2018 r.

Ocenę aktualności Miejscowych Planów Zagospodarowania Przestrzennego obowiązujących w Gminie Rymanów oraz Studium Uwarunkowań i Kierunków Zagospodarowania Przestrzennego Gminy Rymanów wykonał zespół w składzie:

1/ Lidia Bogucka

2/ Iwona Skomial

3/ Jolanta Drwięga

przy współpracy ze strony Urzędu Gminy w Rymanowie:

1/ Beaty Dołęgowskiej-Ziomek

SPIS TREŚCI

1. Wstęp - podstawa prawna opracowania oceny.
2. Krótka charakterystyka Gminy Rymanów.
3. Analiza zgodności studium uwarunkowań i kierunków zagospodarowania przestrzennego z wymogami obowiązujących aktów prawnych.
 - 3.1. Analiza zmian uwarunkowań, które należy uwzględnić podczas opracowania studium;
 - 3.2. Wnioski z analizy uwarunkowań;
 - 3.3. Wnioski dotyczące konieczności zmian w studium uwarunkowań i kierunków zagospodarowania przestrzennego gminy Rymanów;
4. Analiza i ocena miejscowych planów zagospodarowania przestrzennego.
 - 4.1. Ilość planów i przedmiot ich ustaleń;
 - 4.2. Uwagi do miejscowych planów zagospodarowania przestrzennego;
 - 4.3. Stan realizacji planów miejscowych w stosunku do obowiązków i potrzeb określonych ustaleniami studium uwarunkowań i kierunków zagospodarowania przestrzennego;
5. Analiza i ocena potencjalnych zmian w zagospodarowaniu przestrzennym gminy.
 - 5.1. Aktywność inwestycyjna na podstawie wydanych decyzji administracyjnych oraz wypisów i wyrysów z planów miejscowych;
 - 5.2. Główne tendencje potencjalnych zmian w zagospodarowaniu przestrzennym gminy;
 - 5.3. Analiza wniosków złożonych w sprawie opracowania zmian miejscowych planów zagospodarowania przestrzennego;
6. Wnioski końcowe.

1. Wstęp - podstawa prawna opracowania oceny.

Działając zgodnie z art. 32 ustawy z dnia 27 marca 2003 r. o planowaniu i zagospodarowaniu przestrzennym (Dz. U. z 2017 r. poz. 1073 z późn. zm.) Burmistrz Gminy Rymanów przystąpił do stosownych prac nad oceną aktualności dokumentów planistycznych oraz analizą zmian w zagospodarowaniu przestrzennym na obszarze gminy Rymanów.

Obowiązek wykonania oceny w brzmieniu art. 32 ww. ustawy przedstawia się następująco:

„Art. 32 1. W celu oceny aktualności studium i planów miejscowych wójt, burmistrz albo prezydent miasta dokonuje analizy zmian w zagospodarowaniu przestrzennym gminy, ocenia postępy w opracowywaniu planów miejscowych i opracowuje wieloletnie programy ich sporządzania w nawiązaniu do ustaleń studium, z uwzględnieniem decyzji zamieszczonych w rejestrach, o których mowa w art. 57 ust. 1-3 i art. 67, oraz wniosków w sprawie sporządzenia lub zmiany planu miejscowego;

2. Wójt, burmistrz albo prezydent miasta przekazuje radzie gminy wyniki analiz, o których mowa w ust. 1, po uzyskaniu opinii gminnej lub innej właściwej, w rozumieniu art. 8, komisji urbanistyczno-architektonicznej, co najmniej raz w czasie kadencji rady. Rada gminy podejmuje uchwałę w sprawie aktualności studium i planów miejscowych, a w przypadku uznania ich za nieaktualne, w całości lub w części, podejmuje działania, o których mowa w art. 27.”

Na terenie gminy obowiązuje Studium Uwarunkowań i Kierunków Zagospodarowania Przestrzennego Gminy Rymanów uchwalone Uchwałą Nr LV/554/14 Rady Miejskiej w Rymanowie z dnia 24 czerwca 2014 r., zmienione Uchwałami: Nr IV/31/15 Rady Miejskiej w Rymanowie z dnia 10 lutego 2015 r., Nr IX/111/15 Rady Miejskiej w Rymanowie z dnia 10 lipca 2015 r. i Nr XXXIV/330/17 Rady Miejskiej w Rymanowie z dnia 24 lutego 2017 r.

Gmina Rymanów posiada 40 obowiązujących miejscowych planów zagospodarowania przestrzennego:

1. Miejscowy Plan Zagospodarowania Przestrzennego Bzianka I uchwalony uchwałą Nr XXI/157/96 Rady Miejskiej w Rymanowie z dnia 30 września 1996 r. /Dz. Urz. Woj. Krośnieńskiego Nr 49, poz. 217 z dnia 4 listopada 1996 r./ (pow. 15,45 ha);
2. Miejscowy Plan Zagospodarowania Przestrzennego Wróblik Królewski I uchwalony uchwałą Nr XXI/158/96 Rady Miejskiej w Rymanowie z dnia

- 30 września 1996 r. /Dz. Urz. Woj. Krośnieńskiego Nr 49, poz. 218 z dnia 4 listopada 1996 r./ (pow. 31,68 ha);
3. Miejscowy Plan Zagospodarowania Przestrzennego Klimkówka I uchwalony uchwałą Nr XXIV/181/97 Rady Miejskiej w Rymanowie z dnia 18 lutego 1997 r. /Dz. Urz. Woj. Krośnieńskiego Nr 5, poz. 31 z dnia 27 marca 1997 r./ (pow. 3,15 ha);
 4. Miejscowy Plan Zagospodarowania Przestrzennego Królik Polski I uchwalony uchwałą Nr XXIV/183/97 Rady Miejskiej w Rymanowie z dnia 18 lutego 1997 r. /Dz. Urz. Woj. Krośnieńskiego Nr 5, poz. 33 z dnia 27 marca 1997 r./ (pow. 0,64 ha);
 5. Miejscowy Plan Zagospodarowania Przestrzennego Terenu Budownictwa Mieszkaniowego i Usługowego „MILCZA - 1” uchwalony uchwałą Nr XXVIII/224/97 Rady Miejskiej w Rymanowie z dnia 25 listopada 1997 r. /Dz. Urz. Woj. Krośnieńskiego Nr 1, poz. 2 z dnia 20 stycznia 1998 r./ (pow. 0,25 ha);
 6. Miejscowy Plan Zagospodarowania Przestrzennego Terenu Budownictwa Mieszkaniowego i Usługowego „MILCZA - 2” uchwalony uchwałą Nr XXVIII/225/97 Rady Miejskiej w Rymanowie z dnia 25 listopada 1997 r. /Dz. Urz. Woj. Krośnieńskiego Nr 1, poz. 3 z dnia 20 stycznia 1998 r./ (pow. 0,26 ha);
 7. Miejscowy Plan Zagospodarowania Przestrzennego Terenu Budownictwa Mieszkaniowego i Usługowego „MILCZA - 3” uchwalony uchwałą Nr XXVIII/226/97 Rady Miejskiej w Rymanowie z dnia 25 listopada 1997 r. /Dz. Urz. Woj. Krośnieńskiego Nr 1, poz. 4 z dnia 20 stycznia 1998 r./ (pow. 0,20 ha);
 8. Miejscowy Plan Zagospodarowania Przestrzennego „Posada Górna I” uchwalony uchwałą Nr XXX/241/98 Rady Miejskiej w Rymanowie z dnia 10 lutego 1998 r. /Dz. Urz. Woj. Krośnieńskiego Nr 8, poz. 111 z dnia 10 kwietnia 1998 r./ (pow. 4,14 ha);
 9. Miejscowy Plan Zagospodarowania Przestrzennego BAŁUCIANKA 1 uchwalony uchwałą Nr VIII/86/99 Rady Miejskiej w Rymanowie z dnia 24 sierpnia 1999 r. /Dz. Urz. Woj. Podkarpackiego Nr 38, poz. 1345 z dnia 27 grudnia 1999 r./ (pow. 4,17 ha);
 10. Miejscowy Plan Zagospodarowania Przestrzennego KRÓLIK POLSKI 1 uchwalony uchwałą Nr VIII/87/99 Rady Miejskiej w Rymanowie z dnia 24 sierpnia 1999 r. /Dz. Urz. Woj. Podkarpackiego Nr 38, poz. 1346 z dnia 27 grudnia 1999 r./ (pow. 1,18 ha);
 11. Miejscowy Plan Zagospodarowania Przestrzennego KRÓLIK POLSKI 2 uchwalony uchwałą Nr VIII/87/99 Rady Miejskiej w Rymanowie z dnia 24 sierpnia 1999 r. /Dz. Urz. Woj. Podkarpackiego Nr 38, poz. 1346 z dnia 27 grudnia 1999 r./ (pow. 3,73 ha);

12. Miejscowy Plan Zagospodarowania Przestrzennego KRÓLIK POLSKI 3 uchwalony uchwałą Nr VIII/87/99 Rady Miejskiej w Rymanowie z dnia 24 sierpnia 1999 r. /Dz. Urz. Woj. Podkarpackiego Nr 38, poz. 1346 z dnia 27 grudnia 1999 r./ (pow. 3,32 ha);
13. Miejscowy Plan Zagospodarowania Przestrzennego KLIMKÓWKA 1 uchwalony uchwałą Nr VIII/89/99 Rady Miejskiej w Rymanowie z dnia 24 sierpnia 1999 r. /Dz. Urz. Woj. Podkarpackiego Nr 38, poz. 1348 z dnia 27 grudnia 1999 r./ (pow. 0,56 ha);
14. Miejscowy Plan Zagospodarowania Przestrzennego KLIMKÓWKA 2 uchwalony uchwałą Nr VIII/89/99 Rady Miejskiej w Rymanowie z dnia 24 sierpnia 1999 r. /Dz. Urz. Woj. Podkarpackiego Nr 38, poz. 1348 z dnia 27 grudnia 1999 r./ (pow. 0,28 ha);
15. Miejscowy Plan Zagospodarowania Przestrzennego KLIMKÓWKA 3 uchwalony uchwałą Nr VIII/89/99 Rady Miejskiej w Rymanowie z dnia 24 sierpnia 1999 r. /Dz. Urz. Woj. Podkarpackiego Nr 38, poz. 1348 z dnia 27 grudnia 1999 r./ (pow. 0,57 ha);
16. Miejscowy Plan Zagospodarowania Przestrzennego POSADA GÓRNA 1 uchwalony uchwałą Nr VIII/90/99 Rady Miejskiej w Rymanowie z dnia 24 sierpnia 1999 r. /Dz. Urz. Woj. Podkarpackiego Nr 38, poz. 1349 z dnia 27 grudnia 1999 r./ (pow. 11,06 ha);
17. Miejscowy Plan Zagospodarowania Przestrzennego POSADA GÓRNA 2 uchwalony uchwałą Nr VIII/90/99 Rady Miejskiej w Rymanowie z dnia 24 sierpnia 1999 r. /Dz. Urz. Woj. Podkarpackiego Nr 38, poz. 1349 z dnia 27 grudnia 1999 r./ (pow. 0,12 ha);
18. Miejscowy Plan Zagospodarowania Przestrzennego ŁAZY 1 uchwalony uchwałą Nr VIII/91/99 Rady Miejskiej w Rymanowie z dnia 24 sierpnia 1999 r. /Dz. Urz. Woj. Podkarpackiego Nr 38, poz. 1350 z dnia 27 grudnia 1999 r./ (pow. 0,53 ha);
19. Miejscowy Plan Zagospodarowania Przestrzennego ŁAZY 2 uchwalony uchwałą Nr VIII/91/99 Rady Miejskiej w Rymanowie z dnia 24 sierpnia 1999 r. /Dz. Urz. Woj. Podkarpackiego Nr 38, poz. 1350 z dnia 27 grudnia 1999 r./ (pow. 0,60 ha);
20. Miejscowy Plan Zagospodarowania Przestrzennego ŁAZY 3 uchwalony uchwałą Nr VIII/91/99 Rady Miejskiej w Rymanowie z dnia 24 sierpnia 1999 r. /Dz. Urz. Woj. Podkarpackiego Nr 38, poz. 1350 z dnia 27 grudnia 1999 r./ (pow. 0,22 ha);
21. Miejscowy Plan Zagospodarowania Przestrzennego ŁAZY 4 uchwalony uchwałą Nr VIII/91/99 Rady Miejskiej w Rymanowie z dnia 24 sierpnia 1999 r. /Dz. Urz. Woj. Podkarpackiego Nr 38, poz. 1350 z dnia 27 grudnia 1999 r./ (pow. 0,44 ha);
22. Miejscowy Plan Zagospodarowania Przestrzennego ŁAZY 5 uchwalony uchwałą Nr VIII/91/99 Rady Miejskiej w Rymanowie z dnia 24 sierpnia 1999 r. /Dz. Urz. Woj. Podkarpackiego Nr 38, poz. 1350 z dnia 27 grudnia 1999 r./ (pow. 0,07 ha);

23. Miejscowy Plan Zagospodarowania Przestrzennego Posada Górna II uchwalony uchwałą Nr VIII/96/99 Rady Miejskiej w Rymanowie z dnia 24 sierpnia 1999 r. /Dz. Urz. Woj. Podkarpackiego Nr 38, poz. 1355 z dnia 27 grudnia 1999 r./ (pow. 0,40 ha);
24. Miejscowy Plan Zagospodarowania Przestrzennego terenu budownictwa sakralnego Bałucianka I, uchwalony uchwałą Nr VIII/97/99 Rady Miejskiej w Rymanowie z dnia 24 sierpnia 1999 r. /Dz. Urz. Woj. Podkarpackiego Nr 38, poz. 1356 z dnia 27 grudnia 1999 r./ (pow. 0,17 ha);
25. Miejscowy Plan Zagospodarowania Przestrzennego Królik Polski II uchwalony uchwałą Nr XI/133/2000 Rady Miejskiej w Rymanowie z dnia 28 stycznia 2000 r. /Dz. Urz. Woj. Podkarpackiego Nr 23, poz. 177 z dnia 31 marca 2000 r./ (pow. 12,11 ha);
26. Miejscowy Plan Zagospodarowania Przestrzennego RUDAWKA RYMANOWSKA I uchwalony uchwałą Nr XIX/193/2000 Rady Miejskiej w Rymanowie z dnia 28 grudnia 2000 r. /Dz. Urz. Woj. Podkarpackiego Nr 7, poz. 75 z dnia 30 stycznia 2001 r./ (pow. 1,55 ha);
27. Miejscowy Plan Zagospodarowania Przestrzennego SIENIAWA I uchwalony uchwałą Nr XIX/194/2000 Rady Miejskiej w Rymanowie z dnia 28 grudnia 2000 r. /Dz. Urz. Woj. Podkarpackiego Nr 7, poz. 77 z dnia 30 stycznia 2001 r./ (pow. 0,51 ha);
28. Miejscowy Plan Zagospodarowania Przestrzennego „Klimkówka II” uchwalony uchwałą Nr XXVI/253/2001 Rady Miejskiej w Rymanowie z dnia 26 października 2001 r. /Dz. Urz. Woj. Podkarpackiego Nr 93, poz. 1622 z dnia 24 listopada 2001 r./ (pow. 0,85 ha);
29. Miejscowy Plan Zagospodarowania Przestrzennego „Klimkówka III” uchwalony uchwałą Nr XXVI/254/2001 Rady Miejskiej w Rymanowie z dnia 26 października 2001 r. /Dz. Urz. Woj. Podkarpackiego Nr 93, poz. 1623 z dnia 24 listopada 2002 r./ (pow. 1,14 ha);
30. Miejscowy Plan Zagospodarowania Przestrzennego „RUDAWKA RYMANOWSKA II” uchwalony uchwałą Nr XXXII/304/02 Rady Miejskiej w Rymanowie z dnia 9 sierpnia 2002 r. /Dz. Urz. Woj. Podkarpackiego Nr 57, poz. 1175 z dnia 17 września 2001 r./ (pow. 5,66 ha);
31. Miejscowy Plan Zagospodarowania Przestrzennego „Królik Polski III” obejmujący problematykę budownictwa mieszkaniowego z dopuszczeniem usług uchwalony uchwałą Nr V/55/03 Rady Miejskiej w Rymanowie z dnia 11 kwietnia 2003 r. /Dz. Urz. Woj. Podkarpackiego Nr 78, poz. 1410 z dnia 30 lipca 2003 r./ (pow. 0,49 ha);
32. Miejscowy Plan Zagospodarowania Przestrzennego „Puławy I” uchwalony uchwałą Nr VI/56/03 Rady Miejskiej w Rymanowie z dnia 13 czerwca 2003 r.

- /Dz. Urz. Woj. Podkarpackiego Nr 85, poz. 1492 z dnia 12 sierpnia 2003 r./
(pow. 5,42 ha);
33. Miejscowy Plan Zagospodarowania Przestrzennego terenu budowy turbin wiatrowych oraz otaczających je terenów rolnych w miejscowościach: Klimkówka, Rymanów, Ladzin /część zachodnia/i Wróblík Królewski uchwalony uchwałą Nr XIV/149/2004 Rady Miejskiej w Rymanowie z dnia 14 maja 2004 r. /Dz. Urz. Woj. Podkarpackiego Nr 100, poz. 1095 z dnia 6 sierpnia 2004 r./ (pow. 190,98 ha) z późniejszymi zmianami;
34. Miejscowy Plan Zagospodarowania Przestrzennego terenu budowy turbin wiatrowych oraz otaczających je terenów rolnych w miejscowościach: Ladzin /część wschodnia/i Wróblík Szlachecki uchwalony uchwałą Nr XIV/150/2004 Rady Miejskiej w Rymanowie z dnia 14 maja 2004 r. /Dz. Urz. Woj. Podkarpackiego Nr 100, poz. 1096 z dnia 6 sierpnia 2004 r./ (pow. 2,57 ha) z późniejszymi zmianami;
35. Miejscowy Plan Zagospodarowania Przestrzennego „SIENIAWA II” uchwalony uchwałą Nr XXIV/242/05 Rady Miejskiej w Rymanowie z dnia 29 kwietnia 2005 r. /Dz. Urz. Woj. Podkarpackiego Nr 94, poz. 1589 z dnia 20 lipca 2005 r./ (pow. 4,79 ha);
36. Miejscowy Plan Zagospodarowania Przestrzennego „Rymanów Zdrój” uchwalony uchwałą Nr XXXIX/380/06 Rady Miejskiej w Rymanowie z dnia 11 września 2006 r. /Dz. Urz. Woj. Podkarpackiego Nr 129, poz. 1767 z dnia 20 października 2006 r./ (pow. 1466,25 ha) z późniejszymi zmianami;
37. Miejscowy Plan Zagospodarowania Przestrzennego „Rymanów” uchwalony uchwałą Nr XL/387/06 Rady Miejskiej w Rymanowie z dnia 25 października 2006 r. /Dz. Urz. Woj. Podkarpackiego Nr 143, poz. 2147 z dnia 4 grudnia 2006 r./ (pow. 1122,50 ha) z późniejszymi zmianami;
38. Miejscowy Plan Nr 3 Zagospodarowania Przestrzennego terenu budowy turbin wiatrowych oraz otaczających je terenów rolnych w miejscowościach: Łazy, Ladzin /część wschodnia/i Wróblík Szlachecki uchwalony uchwałą Nr XL/390/06 Rady Miejskiej w Rymanowie z dnia 25 października 2006 r. /Dz. Urz. Woj. Podkarpackiego Nr 144, poz. 2158 z dnia 5 grudnia 2006 r./ (pow. 196,09 ha) z późniejszymi zmianami;
39. Miejscowy Plan Zagospodarowania Przestrzennego „Klimkówka 2” uchwalony uchwałą Nr LV/564/14 Rady Miejskiej w Rymanowie z dnia 24 czerwca 2014 r. /Dz. Urz. Woj. Podkarpackiego z dnia 1 sierpnia 2014 r., poz. 2156/(pow. 15,00 ha);
40. Miejscowy Plan Zagospodarowania Przestrzennego „Łazy – farma fotowoltaiczna” uchwalony uchwałą Nr XXXIV/331/17 Rady Miejskiej w Rymanowie z dnia 24 lutego 2017 r. /Dz. Urz. Woj. Podkarpackiego z dnia 28 marca 2017 r., poz. 1206/(pow. 4,06 ha).

Zgodnie z art. 87 ust. 1 ustawy z dnia 27 marca 2003 r. o planowaniu i zagospodarowaniu przestrzennym (Dz. U. z 2017 r., poz. 1073 z późn. zm.): „Studia uwarunkowań i kierunków zagospodarowania przestrzennego gmin oraz plany miejscowe uchwalone po dniu 1 stycznia 1995 r. zachowują moc”. Jednakże dokonując oceny aktualności studium i planów, należy w szczególności brać pod uwagę zgodność studium albo planu miejscowego z wymogami wynikającymi z przepisów art. 10 ust. 1 i 2, art. 15 oraz art. 16 ust. 1 ww. ustawy.

Charakterystyka studium i planów miejscowych oraz ich merytoryczna ocena i analiza przedstawione są w następnych rozdziałach. Analiza i ocena realizacji planów miejscowych oraz wydanych decyzji obejmuje okres od 2015 r. – do I poł. 2018 r. W analizie wykorzystano rejestry decyzji Burmistrza Gminy, o których mowa w art. 57 ust. 2 i art. 67 ust. 1 ustawy z dnia 27 marca 2003 r. o planowaniu i zagospodarowaniu przestrzennym (Dz. U. z 2017 r. poz. 1073 z późn. zm.) oraz Statut Uzdrowiska Rymanów Zdrój uchwalony uchwałą Nr XXIV/274/12 Rady Miejskiej w Rymanowie z dnia 22 czerwca 2012 r. w sprawie uchwalenia Statutu Uzdrowiska Rymanów Zdrój.

2. Krótka charakterystyka Gminy Rymanów.

Gmina Rymanów zlokalizowana w południowej części województwa podkarpackiego, leży na terenie Dołów Jasielsko-Sanockich oraz Beskidu Niskiego, w jego części zwanej Wzgórzami Rymanowskimi i pasmem Bukowicy (w obrębie gminy leży niewielka, zachodnia część pasma w miejscowości Puławy). Doły Jasielsko-Sanockie to szerokie obniżenie pomiędzy Beskidem Niskim a Pogórzem Strzyżowsko-Dynowskim, leżące na wysokości ok. 280-350 m n.p.m. Ich lekko pofałdowany teren oraz dobre gleby sprzyjają rozwojowi rolnictwa i osadnictwa. Na tym terenie znajdują się miejscowości: Wróblik Królewski i Szlachecki, Ladzin, Bzianka, Zmysłówka, Milcza, Łazy, Rymanów, Sieniawa, Posada Górna, Klimkówka i Głębokie. Wzgórzka Rymanowskie to teren niewysokich, ale malowniczych, kopulastych gór pokrytych lasem lub śródleśnymi polanami. Najwyższy szczyt w gminie to Jawornik (761 m n.p.m.). Masywy leśne, będące pozostałością dawnej puszczy karpackiej, nie tylko wzbogacają pejzaż gminy, ale przede wszystkim decydują o istnieniu specyficznego mikroklimatu posiadającego leczniczy, uzdrowiskowy charakter, szczególnie w Rymanowie Zdroju.

Gmina obejmuje swoim zasięgiem 22 miejscowości z siedzibą władz gminnych w mieście Rymanowie, ponadto, w skład gminy wchodzi: Bałucianka, Bzianka, Głębokie, Klimkówka, Królik Polski, Królik Wołoski, Ladzin, Łazy, Milcza, Posada Górna, Puławy, Rudawka Rymanowska, Rymanów Zdrój, Sieniawa,

Tarnawka, Wisłoczek, Wróblík Królewski, Wróblík Szlachecki, Wólka, Zawoje, Zmysłówka.

Gmina utworzyła 19 jednostek pomocniczych w dwóch rodzajach: 3 osiedla i 16 sołectw w obrębie gminy:

1. Osiedla: Rymanów nr 1, Rymanów nr 2 i Rymanów-Zdrój,
2. Sołectwa: Bałucianka, Bzianka, Głębokie, Deszno, Klimkówka, Królik Polski, Ładzin, Łazy, Milcza, Posada Górna, Puławy, Sieniawa, Wisłoczek, Wróblík Królewski, Wróblík Szlachecki i Zmysłówka.

Gmina Rymanów administracyjnie należy do powiatu krośnieńskiego. Miasto Rymanów znajduje się w odległości 13,3 km (w linii prostej) na południowy-wschód od Krosna. Droga krajowa nr 28 relacji Zator-Medyka przebiega przez miasto Rymanów i dzieli gminę prawie w połowie na część północną i południową.

Klimat panujący na obszarze gminy charakteryzuje się najcieplejszym miesiącem - lipcem, a najzimniejszym - lutym. Największe opady odnotowuje się również w lipcu, a najmniejsze w styczniu. Pokrywa śnieżna utrzymuje się średnio przez 90 dni w roku, maksymalna jej grubość przypada na luty. Najpiękniejszymi miesiącami w roku są wrzesień i październik, kiedy w górach panuje złota, polska jesień, z małą ilością opadów i największą ilością dni pogodnych. W chłodnej porze roku wieją tu wiatry fenowe zwane rymanowskimi. Specyficzny mikroklimat posiada Rymanów Zdrój. Jest to klimat o cechach klimatu podgórskiego, a dzięki znacznej zawartości aerozoli - jodu, soli, olejków eterycznych i względnie dużej wilgotności - cechy klimatu morskiego. Klimat Rymanowa Zdroju jest umiarkowanie i silnie bodźcowy, a w połączeniu z występującymi solankami jodkowymi okazał się bardzo skuteczny w leczeniu górnych dróg oddechowych i innych schorzeń. Położenie z dala od głównych dróg, brak przemysłu, sąsiedztwo dużych obszarów leśnych i stosowanie ogrzewania gazowego powodują, że powietrze jest tu czyste ekologicznie.

Obszar gminy jest odwadniany przez rzekę Wisłok i jej lewobrzeżne dopływy: Wisłoczek i Tabor. Wisłok, który bierze początek na zboczach Kanasiówki, do Sieniawy jest rzeką górską, z wartkim biegiem, skalistym podłożem i licznymi przełomami. Piękny przełom Wisłoka w Rudawce Rymanowskiej jest wielką atrakcją turystyczną, gdyż ściana Olzy jest największą w polskich Karpatach odkrywką łupków menilitowych. Malowniczość, czystość i dostępność rzeki tworzy idealne warunki do kąpieli na całej długości do Sieniawy. W Sieniawie wybudowana jest zaporą wodna, o wys. 38 m, która spiętrza wody tworząc sztuczny zbiornik służący do celów retencyjnych, o powierzchni ok. 2 km².

Gmina Rymanów graniczy:

- od północy z gminą Haczów,
- od wschodu z gminami: Besko, Zarszyn i Bukowsko,
- od zachodu z gminami: Miejsce Piastowe, Iwonicz-Zdrój i Dukla,
- od południa z gminą Jaślicka.

Rysunek Nr 1



Dane podstawowe o gminie Rymanów (stan na 2017 r. – dane: GUS-BDL):

- ✓ powierzchnia: 167 km² (16 663 ha), na którą składają się:
 - użytki rolne: 9 643 ha, w tym:
 - grunty orne: 5 367 ha;
 - sady: 37 ha;
 - łąki trwałe: 1 305 ha;
 - pastwiska: 2 118 ha;
 - grunty leśne: 6 167 ha;
 - pozostałe grunty: 853 ha;
- ✓ ludność: 15 891 osób, w tym 3 792 w mieście Rymanowie;
- ✓ gęstość zaludnienia: 95 osób na km²;
- ✓ zmiana liczby mieszkańców na 1000 ludności: 1,3;

- ✓ lesistość gminy: 36,4%;
- ✓ sieć wodociągowa rozdzielcza: 73,1 km;
- ✓ sieć kanalizacyjna: 211,1 km;
- ✓ zasoby mieszkaniowe: 4218;
- ✓ przeciętna liczb izb w mieszkaniu: 4,65;
- ✓ przeciętna powierzchnia użytkowa mieszkania: 96,2 m²;
- ✓ przeciętna powierzchnia użytkowa na osobę: 25,6 m²;
- ✓ ilość szkół w gminie: 12 podstawowych,
- ✓ ilość placówek wychowania przedszkolnego: 15, w tym 4 przedszkola;
- ✓ podmioty gospodarki narodowej: 1218, w tym: 42 w sektorze publicznym i 1173 w sektorze prywatnym;
- ✓ osoby fizyczne prowadzące działalność gospodarczą: 973.

3. Analiza zgodności studium z wymogami aktów prawnych.

Porównanie ustaleń obowiązującego Studium Uwarunkowań i Kierunków Zagospodarowania Przestrzennego Gminy Rymanów z aktualnymi wymogami ustawy o planowaniu i zagospodarowaniu przestrzennym oraz rozporządzenia w sprawie wymaganego zakresu projektu studium uwarunkowań i kierunków zagospodarowania przestrzennego gminy, pozwoli na stwierdzenie aktualności lub braku aktualności ocenianego dokumentu.

Pierwotnie obowiązujący dokument Studium zatwierdzony uchwałą Rady Miejskiej w Rymanowie Nr XXXII/303/2002 z dnia 9 sierpnia 2002 r., został opracowany zarówno przed wejściem w życie obecnie obowiązującej ustawy z dnia 27 marca 2003 r. o planowaniu i zagospodarowaniu przestrzennym (Dz. U. z 2017 r., poz. 1073 z późn. zm.), jak i przed wejściem w życie Rozporządzenia Ministra Infrastruktury z dnia 28 kwietnia 2004 r. w sprawie zakresu projektu studium uwarunkowań i kierunków zagospodarowania przestrzennego (Dz. U. Nr 118 poz. 1233).

Obecnie obowiązujące Studium Uwarunkowań i Kierunków Zagospodarowania Przestrzennego Gminy Rymanów zostało uchwalone uchwałą Nr LV/554/14 Rady Miejskiej w Rymanowie z dnia 24 czerwca 2014 r. i zmienione Uchwałami: Nr IV/31/15 Rady Miejskiej w Rymanowie z dnia 10 lutego 2015 r., Nr IX/111/15 Rady Miejskiej w Rymanowie z dnia 10 lipca 2015 r. i Nr XXXIV/330/17 Rady Miejskiej w Rymanowie z dnia 24 lutego 2017 r.

Uchwalone w roku 2015 i 2017 zmiany studium, wykonywane w trybie ustawy z dnia 27 marca 2003 r. o planowaniu i zagospodarowaniu przestrzennym i zgodnie z ww. rozporządzeniem, miały charakter zmiany zapisów lub częściowych zmian obejmujących bądź pojedyncze działki, bądź fragmenty miejscowości, czy też tereny zabudowy produkcyjnej, w tym pod lokalizację urządzeń wytwarzających

energię z odnawialnych źródeł energii tj. elektrowni fotowoltaicznej. W ustalenia studium wprowadzono zapisy, zgodne z Uchwałą Nr XXIV/274/12 z dnia 22 czerwca 2012 r. w sprawie uchwalenia Statutu Uzdrowiska Rymanów Zdrój.

Studium jest dokumentem dotyczącym obszaru administracyjnego gminy, dlatego jego aktualność należy rozpatrywać w odniesieniu do obszaru całej gminy.

3.1. Analiza zmian uwarunkowań, które należy uwzględnić podczas opracowania studium.

Zgodnie z ustawą z dnia 27 marca 2003 r. o planowaniu i zagospodarowaniu przestrzennym, w studium uwzględnia się uwarunkowania wynikające w szczególności z:

- 1) dotychczasowego przeznaczenia, zagospodarowania i uzbrojenia terenu:
 - opracowanie studium uwarunkowań i kierunków zagospodarowania przestrzennego zostało poprzedzone inwentaryzacją urbanistyczną, określającą istniejącą zabudowę oraz zagospodarowanie w terenie;
 - przeanalizowano istniejące uzbrojenie terenu w infrastrukturę techniczną;
 - sprawdzono wydane decyzje pozwolenia na budowę, gdyż plany miejscowe obowiązują w Rymanowie i Rymanowie Zdroju, w pozostałych miejscowościach obejmują jedynie ich części, a na pozostałym obszarze wydawane są decyzje o warunkach zabudowy i decyzje o ustaleniu lokalizacji inwestycji celu publicznego;

Tabela Nr 1

Ilość inwestycji w decyzjach o pozwoleniu na budowę, wydanych w latach 2015 – 2018 (stan na 3 września) (dane: Starostwo Powiatowe w Krośnie)

Wydane pozwolenia (ilość)	Lata
103	2015
98	2016
109	2017
96	do 03. 09. 2018
Razem: 406	

- 2) stanu ładu przestrzennego i wymogów jego ochrony:
 - ład przestrzenny tworzony jest poprzez ustaloną linię zabudowy oraz określenie gabarytów nowo powstających budynków;

- celem ochrony ładu przestrzennego dla obszarów o bardzo zróżnicowanej zabudowie należy wprowadzać ujednolicone parametry zabudowy nie powodujące „zgrzytów w przestrzeni”;
 - chroniąc ład przestrzenny należy wprowadzać ujednolicone wielkości powierzchni działek i określać intensywność zabudowy;
- 3) stanu środowiska, w tym stanu rolniczej i leśnej przestrzeni produkcyjnej, wielkości i jakości zasobów wodnych oraz wymogów ochrony środowiska, przyrody i krajobrazu kulturowego:
- uwarunkowania wynikające ze stanu rolniczej i leśnej przestrzeni produkcyjnej w zasadzie nie uległy zmianie i nadal prowadzona jest polityka rolna i leśna wyznaczona w studium;
 - gmina Rymanów położona jest w obrębie trzech krain fizjograficzno-geograficznych, skąd wynika duża różnorodność cech agroprzyrodniczych; stosunkowo czysta ekologicznie rolnicza przestrzeń produkcyjna gminy oraz liczba pracujących w rolnictwie, kwalifikuje ją do rozwoju pracochłonnych kierunków produkcji, w tym zdrowej produkcji oraz przetwórstwa rolno-spożywczego,
 - lasy i grunty leśne zajmują 42,6% powierzchni ogólnej gminy i pełnią one różne funkcje przyrodniczo - społeczne jak np. ochrona gleb przed erozją, ochrona źródeł i zbiorników wodnych, ochrona rodzimej przyrody, a także funkcje zdrowotno-rekreacyjne,
 - prognozuje się, że wraz z rozwojem intensywności produkcji rolnej, mało urodzajne grunty staną się coraz mniej przydatne dla rolnictwa i z konieczności będą zalesiane;
- 4) stanu dziedzictwa kulturowego i zabytków oraz dóbr kultury współczesnej:
- uwarunkowania nie uległy zmianie;
 - w należyтым stopniu chronione są obiekty i obszary dziedzictwa kulturowego a na terenie gminy wyznaczono strefy ochrony konserwatorskiej;
- 4a) rekomendacji i wniosków zawartych w audycie krajobrazowym lub określenia przez audyt krajobrazowy granic krajobrazów priorytetowych:
- uwarunkowania nie zostały uwzględnione: ustawa z dnia 24 kwietnia 2015 r. o zmianie niektórych ustaw w związku ze wzmocnieniem narzędzi ochrony krajobrazu wprowadza obowiązek uwzględnienia w studium wyników audytu krajobrazowego, dla obszaru województwa podkarpackiego audyt dotychczas nie został wykonany;

- 5) warunków i jakości życia mieszkańców, w tym ochrony ich zdrowia:
- uległa poprawie jakość życia mieszkańców, większość obszaru gminy została objęta programem budowy kanalizacji; prowadzone są działania w zakresie gospodarki wodnej, skierowane na poprawę zaopatrzenia w wodę pitną mieszkańców, ponadto objęto zorganizowaną zbiórką odpadów 100% mieszkańców i przedsiębiorców;
 - układ drogowy, zarówno w skali lokalnej jak i regionalnej wymaga modernizacji i uzupełnienia o nowe drogi, w tym celu Studium zakłada kierunki rozwoju sieci drogowej;
 - podejmuje się działania związane z remontami i budową nowych obiektów użyteczności publicznej;
 - w celu poprawy jakości życia ludzi oraz ochrony środowiska naturalnego dąży się do zapewnienia dostępu do infrastruktury technicznej wszystkim mieszkańcom gminy w sposób zgodny z zapotrzebowaniem;
- 6) zagrożenia bezpieczeństwa ludności i jej mienia:
- znaczne obszary gminy zostały oświetlone;
 - poprawiono jakość nawierzchni dróg, poszerzono drogi istniejące, ułożono chodniki dla pieszych zwiększając bezpieczeństwo poruszania się po drogach;
- 7) potrzeb i możliwości rozwoju gminy:
- analizy ekonomiczne, środowiskowe i społeczne;
 - prognozy demograficzne, w tym uwzględniające, tam gdzie to uzasadnione migracje w ramach miejskich obszarów funkcjonalnych ośrodka wojewódzkiego;
 - możliwości finansowania przez gminę wykonania sieci komunikacyjnej i infrastruktury technicznej a także infrastruktury społecznej, służących realizacji zadań własnych gminy,
 - bilans terenów przeznaczonych pod zabudowę;
- uwarunkowania te zostały uwzględnione w następujący sposób:
- możliwości rozwojowe gminy zostały określone w studium uwarunkowań i kierunków zagospodarowania przestrzennego mając na uwadze wszystkie ograniczenia przestrzenne oraz wytyczone cele rozwojowe; gmina dąży do osiągnięcia stabilnego zrównoważonego rozwoju, aby zaspokoić bieżące potrzeby mieszkańców i zapewnić zaspokojenie potrzeb przyszłych pokoleń;
 - potrzeby gminy w różnych dziedzinach życia są jeszcze bardzo duże, jednakże prowadzi się wiele działań umożliwiających zaspokojenie

potrzeb życiowych mieszkańców, zwłaszcza w dziedzinie infrastruktury technicznej, oświaty, zdrowia i kultury;

- uwarunkowania wprowadzone przepisami ustawy z dnia 9 października 2015 r. o rewitalizacji wymagają wprowadzenia do zapisów studium;

8) stanu prawnego gruntów:

- w obrocie nieruchomościami następują ciągłe zmiany, jednakże większość gruntów znajduje się w rękach prywatnych i pozyskiwanie gruntów pod inwestycje różnego rodzaju odbywa się bez udziału gminy;

9) występowania obiektów i terenów chronionych na podstawie przepisów odrębnych:

- uwarunkowania nie uległy zmianie;
- dotychczasowe objekty i tereny chronione na podstawie przepisów odrębnych są już objęte ochroną;
- w studium projektuje się obszary do objęcia ochroną rezerwatową: „Dolina Wisłoka” i „Góra Przymiarki”;

10) występowania obszarów naturalnych zagrożeń geologicznych:

- uwarunkowania nie uległy zmianie;
- na obszarze gminy występują, oznaczone w studium, obszary predysponowane do osuwania się mas ziemnych;
- w studium wskazano również osuwiska aktywne i nieaktywne;

11) występowania udokumentowanych złóż kopalin oraz zasobów wód podziemnych oraz udokumentowanych kompleksów podziemnego składowania dwutlenku węgla:

- uwarunkowania nie uległy zmianie, wody podziemne, w szczególności wody mineralne stanowią podstawowe bogactwo naturalne gminy Rymanów; od ich występowania, jakości i zasobów zależy istnienie i dalszy rozwój uzdrowiska, jak również powiązanej z nim turystyki;

12) występowania terenów górniczych wyznaczonych na podstawie przepisów odrębnych:

- uwarunkowania nie uległy zmianie;
- na obszarze gminy występuje 10 terenów górniczych - uaktualnionych na podstawie najnowszych danych w tym tereny górnicze związane ze

złożami kruszyw naturalnych, wód leczniczych i ropy naftowej parafinowej i towarzyszącego jej gazu ziemnego ;

13) stanu systemów komunikacji i infrastruktury technicznej, w tym stopnia uporządkowania gospodarki wodno-ściekowej, energetycznej oraz gospodarki odpadami:

- uwarunkowania infrastrukturalne uległy znacznej zmianie w zakresie gospodarki ściekowej i zostały zrealizowane w części zadania zakładane jako kierunki rozwoju w tym zakresie, na terenie gminy sukcesywnie ulega poprawie stan gospodarki ściekowej;
- w dziedzinie telekomunikacji – znaczny obszar gminy posiada dostęp do telefonii przewodowej, bądź bezprzewodowej;
- w dziedzinie rozwoju sieci elektroenergetycznej – na terenie gminy występują linie elektroenergetyczne najwyższych napięć (400kV), wysokich napięć (110kV) oraz średnich (15kV) i niskich napięć;

14) zadań służących realizacji ponadlokalnych celów publicznych:

w ramach zadań służących realizacji ponadlokalnych celów publicznych wykonano wiele inwestycji, dla wielu inwestycji wydano decyzje o ustaleniu lokalizacji inwestycji celu publicznego;

- budowa sieci wodociągowej: zrealizowano bądź jest w trakcie realizacji sieć (Rymanów, Ładzin) czy też mniejsze odcinki sieci;
- budowa sieci kanalizacji sanitarnej (zrealizowano bądź jest w trakcie realizacji sieć czy też mniejsze odcinki sieci) - zdecydowana większość obszaru gminy jest objęta siecią kanalizacji sanitarnej;
- budowa sieci elektroenergetycznej średniego i niskiego napięcia;
- budowa odcinków sieci gazowej;
- budowa kanalizacji deszczowej przy obiektach użyteczności publicznej;
- realizacja oświetlenia ulic (wykonanie oświetlenia w ciągu drogi wojewódzkiej, powiatowej i dróg gminnych);
- budowa hali sportowej i szatni dla sportowców przy szkole w miejscowości Sieniawa;
- przebudowa obiektów użyteczności publicznej, w tym między innymi: Domu Ludowego w Puławach, hali sportowej w miejscowości Sieniawa dla potrzeb Ośrodka Zdrowia oraz budynku szkoły na potrzeby Dziennego Domu Pobytu w miejscowości Łazy, a także boiska sportowego w miejscowości Klimkówka;
- budowa stacji bazowej telefonii komórkowej w miejscowości Puławy;
- budowa obelisku pamiątkowego, poświęconego pamięci ofiar wojen w miejscowości Bzianka;

15) wymagań dotyczących ochrony przeciwpowodziowej:

uwarunkowania nie uległy zmianie; w zapisach studium stwierdza się: „..... Bezpośrednie zagrożenie powodzią dotyczy miejscowości Bzianka, wzdłuż biegu rzeki Wisłok i jej dopływu – Pielnicy. Na terenie równinnym rzeka ta posiada zwężone koryto z powodu jego zamulenia i zakrzaczenia. Zagrożenie powodziowe minimalizowane jest przez umieszczone na tym obszarze wały przeciwpowodziowe.

Podobna sytuacja znajduje się wzdłuż rzeki Tabor i sąsiadujących z doliną rzeki podmokłych łąk, w szczególności na północy od miejscowości Wróblík Szlachecki, w otoczeniu zabudowy Wróblíka Królewskiego i na południe od wsi Ladzin, występuje zagrożenie powodziowe. Granice zalewu o prawdopodobieństwie przewyższenia 1% dotyczą terenów doliny rzeki Wisłok, położonych na północnym krańcu gminy oraz doliny rzeki Tabor biegnącej przez środkową część gminy. Ponadto obejmują obszary bezpośredniego zagrożenia powodziowego. Granice zalewu o prawdopodobieństwie przewyższenia 10% w dużej mierze pokrywają się z granicami zalewu o prawdopodobieństwie przewyższenia 1%. Dotyczą jednak obszarów o mniejszej powierzchni, w szczególności na północy gminy nie obejmują swym zasięgiem otaczających łąk.”

3.2. Wnioski z analizy uwarunkowań.

Stwierdza się, iż zmianie uległy uwarunkowania wynikające między innymi z:

- ✓ istniejącego stanu zagospodarowania tj. ilość wydanych decyzji pozwolenia na budowę sugeruje zwiększenie gęstości zabudowy i działania zmierzające do zmiany wielkości działek budowlanych (tworzenie nowych działek poprzez podziały działek już istniejących);
- ✓ ciągłego inwestowania przez władze gminy w budowę systemów infrastruktury technicznej (oświetlenie ulic, kanalizacja, wodociągi);
- ✓ wielu zmian spowodowanych obrotem nieruchomości gruntowych;
- ✓ dużego zainteresowania inwestowaniem w obszarach wiejskich położonych w bliskiej odległości od większego miasta tj. Krosna;
- ✓ uchwalenia miejscowych planów zagospodarowania przestrzennego, zgodnych z zapisami studium;
- ✓ wprowadzenia nowych uregulowań prawnych np. dotyczących rewitalizacji czy też ochrony krajobrazu.

Zmiana powyższych uwarunkowań może powodować konieczność częściowych zmian i uzupełnienia zapisów ustaleń polityki przestrzennej przyjętej w Studium Uwarunkowań i Kierunków Zagospodarowania Przestrzennego Gminy Rymanów.

3.3. Wnioski dotyczące konieczności zmian w studium uwarunkowań i kierunków zagospodarowania przestrzennego gminy Rymanów.

Ustawa z dnia 27 marca 2003 r. o planowaniu i zagospodarowaniu przestrzennym (Dz. U. z 2017 r., poz. 1073 z późn. zm.) mówi, iż w studium określa się w szczególności:

- 1) uwzględniające bilans terenów przeznaczonych pod zabudowę:
 - kierunki zmian w strukturze przestrzennej gminy oraz w przeznaczeniu terenów:
 - nie przewiduje się znaczących zmian w ogólnej strukturze przestrzennej gminy;
 - w zakresie powiększenia terenów przeznaczonych pod zabudowę mieszkaniową, usługową, turystyczną mogą nastąpić zmiany, ze względu na składane wnioski osób fizycznych i urzędów, dotyczące zmiany przeznaczenia terenu pod inne funkcje;
 - przestrzenne rozmieszczenie indywidualnych wniosków do zmiany studium pod różnego rodzaju przeznaczenie;
 - b) kierunki i wskaźniki dotyczące zagospodarowania oraz użytkowania terenów, w tym tereny przeznaczone pod zabudowę oraz tereny wyłączone spod zabudowy:
 - nie przewiduje się zmian w wyznaczonych minimalnych wielkościach działek przeznaczonych pod różnego rodzaju zagospodarowanie;
 - proponuje się utrzymanie kierunków polityki na obszarach rolniczej przestrzeni produkcyjnej;
 - tereny wyłączone spod zabudowy określone są w zapisach studium na podstawie przepisów odrębnych i nie wskazuje się ich na rysunku studium;

Kierunki zmian w strukturze przestrzennej były poprzedzone bilansem terenów przy opracowaniu zmiany studium.

- 2) obszary oraz zasady ochrony środowiska i jego zasobów, ochrony przyrody, krajobrazu kulturowego i uzdrowisk:
 - nie przewiduje się zmian w wytyczonych kierunkach ochrony obszarów przyrodniczych i krajobrazu kulturowego;
 - gmina Rymanów jest gminą uzdrowiskową, zgodnie z przepisami ustawy z dnia 28 lipca 2005 r. o lecznictwie uzdrowiskowym, uzdrowiskach i obszarach ochrony uzdrowiskowej oraz o gminach uzdrowiskowych (Dz. U. z 2017 r., poz. 1056) na obszarze uzdrowiska wydziela się trzy rodzaje stref ochrony uzdrowiskowej: „A”, „B”, „C”;

- 3) obszary i zasady ochrony dziedzictwa kulturowego i zabytków oraz dóbr kultury współczesnej:
 - przyjęte w studium rozwiązania w zakresie prowadzenia polityki ochrony zabytków w pełni zaspokajają istniejące potrzeby;
 - podczas procedury zmiany studium należałoby wytypować obiekty spełniające kryteria dóbr kultury współczesnej oraz ustalić dla nich formy ochrony;

- 4) kierunki rozwoju systemów komunikacji i infrastruktury technicznej:
 - należy uaktualnić przyjęte kierunki rozwiązań o elementy już zrealizowane w zakresie infrastruktury i komunikacji;

- 5) obszary, na których rozmieszczone będą inwestycje celu publicznego o znaczeniu lokalnym:
 - obszary takie zostały wyznaczone w studium, zaproponowano w studium te obszary w zakresie wielkości rezerwy terenu, czy ewentualnych zapisów dotyczących powyższych inwestycji i są to inwestycje z zakresu infrastruktury technicznej, komunikacji a także z zakresu obiektów użyteczności publicznej;

- 6) obszary, na których rozmieszczone będą inwestycje celu publicznego o znaczeniu ponadlokalnym, zgodnie z ustaleniami planu zagospodarowania przestrzennego województwa i ustaleniami programów, o których mowa w art. 48 ust. 1:
 - inwestycje celu publicznego o znaczeniu ponadlokalnym zgodne są z planem zagospodarowania przestrzennego województwa podkarpackiego (Uchwała Nr XLVIII/522/02 Sejmiku Województwa Podkarpackiego z sierpnia 2002 r.) i są to inwestycje z zakresu komunikacji, infrastruktury, ochrony przyrody i środowiska a także z zakresu ochrony i wykorzystania dziedzictwa kulturowego; 18 września 2018 r. została opublikowana w Dzienniku Urzędowym Województwa Podkarpackiego Uchwała Nr LIX/930/18 Sejmiku Województwa Podkarpackiego z dnia 27 sierpnia 2018 r. zmieniająca uchwałę w sprawie uchwalenia planu zagospodarowania przestrzennego Województwa Podkarpackiego, w związku z czym należy przeanalizować inwestycje celu publicznego o znaczeniu ponadlokalnym określone w ww. dokumencie i w razie konieczności przystąpić do zmiany studium w tym zakresie;

- 7) obszary, dla których obowiązkowe jest sporządzenie miejscowego planu zagospodarowania przestrzennego na podstawie przepisów odrębnych, w tym obszary wymagające przeprowadzenia scaleń i podziału nieruchomości, a także obszary przestrzeni publicznej:
- w związku z tym, że duża część obszaru zainwestowanego gminy objęta jest miejscowymi planami zagospodarowania przestrzennego, w studium wskazano obszary, dla których, na podstawie art. 7 ustawy z dnia 3 lutego 1995 roku o ochronie gruntów rolnych i leśnych, istnieje konieczność wykonania opracowań planistycznych, dla obszarów gruntów rolnych i leśnych przeznaczanych na cele nierolnicze i nieleśne,
 - studium określa także obszary przestrzeni publicznej, dla których obowiązkowe jest sporządzenie miejscowego planu zagospodarowania przestrzennego,
 - na obszarze miejscowości Rymanów Zdrój obowiązują zapisy, zgodne z Uchwałą Nr XXIV/274/12 z dnia 22 czerwca 2012 r. w sprawie uchwalenia Statutu Uzdrowiska Rymanów Zdrój;
- 8) obszary, dla których gmina zamierza sporządzić miejscowy plan zagospodarowania przestrzennego, w tym obszary wymagające zmiany przeznaczenia gruntów rolnych i leśnych na cele nierolnicze i nieleśne:
- w studium wskazano grunty wymagające uzyskania zgód na zmianę przeznaczenia na cele nierolnicze i nieleśne – są to obszary, dla których gmina zamierza sporządzić miejscowe plany zagospodarowania przestrzennego;
- 10) kierunki i zasady kształtowania rolniczej i leśnej przestrzeni produkcyjnej:
- nie przewiduje się zmian w wytyczonych kierunkach i zasadach kształtowania rolniczej i leśnej przestrzeni produkcyjnej;
- 10) obszary narażone na niebezpieczeństwo powodzi i osuwania się mas ziemnych:
- w oparciu o opracowanie RZGW Kraków - Studium zagrożenia powodziowego, w granicach gminy Rymanów wyznaczono tereny szczególnego zagrożenia powodzią, działania związane z ochroną przeciwpowodziową polegają także na zapewnieniu pełnej sprawności technicznej istniejących urządzeń przeciwpowodziowych,
 - na terenie gminy Rymanów występują tereny zagrożone osuwaniem się mas ziemnych - obszary powyższe zostały wyznaczone w studium;

- 11) obiekty lub obszary dla których wyznacza się w złożu kopaliny filar ochronny:
 - na terenie gminy Rymanów nie występują takie obiekty i obszary;

- 12) obszary pomników zagłady i ich stref ochronnych oraz obowiązujące na nich ograniczenia prowadzenia działalności gospodarczej, zgodnie z przepisami ustawy z dnia 7 maja 1999 r. o ochronie terenów byłych hitlerowskich obozów zagłady (Dz. U. z 2015 r. poz. 2120):
 - na terenie gminy Rymanów nie występują pomniki zagłady;

- 13) obszary wymagające przekształceń, rehabilitacji, rekultywacji lub remediacji
 - na terenie gminy Rymanów nie występują takie obszary;

- 14) obszary zdegradowane:
 - na terenie gminy nie występują takie obszary;

- 15) granice terenów zamkniętych i ich stref ochronnych:
 - na terenie gminy występują tereny zamknięte i są to są tereny kolejowe, które zostały wskazane na rysunku studium;

- 16) obszary funkcjonalne o znaczeniu lokalnym, w zależności od uwarunkowań i potrzeb zagospodarowania występujących w gminie:
 - studium w aspekcie obszarów problemowych wskazuje na kolizję obszaru objętego miejscowym planem zagospodarowania przestrzennego (uchwała nr XIV/149/2004 Rady Miejskiej w Rymanowie z dnia 14 maja 2004 r.) ze strefą C ochrony uzdrowiskowej. Wspomniany plan przeznacza tereny (w ramach pojedynczych działek ewidencyjnych) pod lokalizację elektrowni wiatrowych, a pozostały teren objęty miejscowym planem pozostał w rolniczym wykorzystaniu, bez prawa do zabudowy mieszkaniowej. Zakwalifikowanie tego obszaru jako problemowego zdeterminowane było przede wszystkim faktem, iż na terenie strefy uzdrowiskowej C aktualnie zostały wydane pozwolenia na budowę, a ich lokalizacja bezpośrednio wynika z ustaleń miejscowego planu zagospodarowania przestrzennego;

- 17) obszary na których rozmieszczone będą urządzenia wytwarzające energię z odnawialnych źródeł energii o mocy przekraczającej 100kW:
 - zgodnie z nowelizacją Ustawy z dnia 28 lipca 2005 r. o lecznictwie uzdrowiskowym, uzdrowiskach i obszarach ochrony uzdrowiskowej oraz o gminach uzdrowiskowych od dnia 4 marca 2011 r. art. 38 pkt 1, 2 i 3 oraz art. 38 a ust. 1, 2 i 3 na obszarach ochrony uzdrowiska zgodnie

z powyższymi zapisami zabroniona jest czynność budowy i działań mających negatywny wpływ na fizjografię uzdrowiska, jego układ urbanistyczny lub właściwości lecznicze klimatu. Studium wskazuje obszary na których rozmieszczone będą urządzenia wytwarzające energię elektryczną z odnawialnych źródeł energii o mocy przekraczającej 100 kW (wprowadzone zmianą studium uchwaloną uchwałą Nr XXXIV/330/17 Rady Miejskiej w Rymanowie z dnia 24 lutego 2017 r.).

Uchwalone w 2014 r. Studium Uwarunkowań i Kierunków Zagospodarowania Przestrzennego Gminy Rymanów opracowane zostało zgodnie z wymogami ustawy z dnia 27 marca 2003 r. o planowaniu i zagospodarowaniu przestrzennym, tj. art. 10 ust. 1 i ust. 2, które określają zakres merytoryczny opracowania. Ustalenia zawarte w ww. Studium odpowiadają wymogom Rozporządzenia Ministra Infrastruktury z dnia 28 kwietnia 2004 r. w sprawie zakresu projektu studium uwarunkowań i kierunków zagospodarowania przestrzennego gminy.

Od czasu uchwalenia omawianego studium, oprócz zmiany ustawy o planowaniu przestrzennym, nastąpiła nowelizacja kilku innych aktów prawnych zawierających wymogi dotyczące treści studium oraz weszły w życie nowe ustawy.

Zmiany ustawowe:

1. **Ustawa z dnia 24 kwietnia 2015 r. o zmianie niektórych ustaw w związku ze wzmocnieniem narzędzi ochrony krajobrazu (Dz. U. z 2015 r., poz. 774 z późn. zm.).** Ustawa wprowadziła zmiany między innymi w art. 10 ust. 1 ustawy o planowaniu i zagospodarowaniu przestrzennym i w następstwie wprowadzenia tego przepisu w studium uwzględnia się uwarunkowania wynikające w szczególności z: (...)

4a) rekomendacji i wniosków zawartych w audycie krajobrazowym lub określenia przez audyt krajobrazowy granic krajobrazów priorytetowych;

Przy określaniu kierunków zmian w strukturze przestrzennej gminy oraz w przeznaczeniu terenów należy, uwzględnić zgodnie z art. 10 ust. 2 pkt 1 lit. a kierunki zmian (...), w tym wynikające z audytu krajobrazowego.

Audyt krajobrazowy sporządzają organy województwa. Dla obszaru województwa sporządza się, nie rzadziej niż raz na 20 lat, audyt krajobrazowy. Dla obszaru województwa podkarpackiego audyt krajobrazowy nie został jeszcze opracowany.

2. **Ustawa z dnia 9 października 2015 r. o rewitalizacji (Dz. U. z 2018 r., poz. 1398).** Ustawa wprowadziła również, zmiany między innymi w art. 10 ust. 1 ustawy

o planowaniu i zagospodarowaniu przestrzennym, w następstwie wprowadzenia tego przepisu w studium uwzględnia się uwarunkowania wynikające w szczególności z:

Art.10.1. W studium uwzględnia się uwarunkowania wynikające w szczególności z:

(...)

7) potrzeb i możliwości rozwoju gminy, uwzględniających w szczególności:

- a) analizy ekonomiczne, środowiskowe i społeczne,
- b) prognozy demograficzne, w tym uwzględniające, tam gdzie to uzasadnione, migracje w ramach miejskich obszarów funkcjonalnych ośrodka wojewódzkiego,
- c) możliwości finansowania przez gminę wykonania sieci komunikacyjnej i infrastruktury technicznej, a także infrastruktury społecznej, służących realizacji zadań własnych gminy,
- d) bilans terenów przeznaczonych pod zabudowę;

Art. 10 ust. 5. Dokonując bilansu terenów przeznaczonych pod zabudowę, kolejno:

- 1) formułuje się, na podstawie analiz ekonomicznych, środowiskowych, społecznych, prognoz demograficznych oraz możliwości finansowych gminy, o których mowa w ust.1 pkt 7 lit. a–c, maksymalne w skali gminy zapotrzebowanie na nową zabudowę, wyrażone w ilości powierzchni użytkowej zabudowy, w podziale na funkcje zabudowy;
- 2) szacuje się chłonność, położonych na terenie gminy, obszarów o w pełni wykształconej zwartej strukturze funkcjonalno-przestrzennej w granicach jednostki osadniczej w rozumieniu art. 2 pkt 1 ustawy z dnia 29 sierpnia 2003 r. o urzędowych nazwach miejscowości i obiektów fizjograficznych, rozumianą jako możliwość lokalizowania na tych obszarach nowej zabudowy, wyrażoną w powierzchni użytkowej zabudowy, w podziale na funkcje zabudowy;
- 3) szacuje się chłonność, położonych na terenie gminy, obszarów przeznaczonych w planach miejscowych pod zabudowę, innych niż wymienione w pkt 2, rozumianą jako możliwość lokalizowania na tych obszarach nowej zabudowy, wyrażoną w powierzchni użytkowej zabudowy, w podziale na funkcje zabudowy;
- 4) porównuje się maksymalne w skali gminy zapotrzebowanie na nową zabudowę, o którym mowa w pkt 1, oraz sumę powierzchni użytkowej zabudowy, w podziale na funkcje zabudowy, o której mowa w pkt 2 i 3, a następnie, gdy maksymalne w skali gminy zapotrzebowanie na nową zabudowę, o którym mowa w pkt 1:
 - a) nie przekracza sumy powierzchni użytkowej zabudowy, w podziale na funkcje zabudowy – nie przewiduje się lokalizacji nowej zabudowy poza obszarami, o których mowa w pkt 2 i 3,
 - b) przekracza sumę powierzchni użytkowej zabudowy, w podziale na funkcje zabudowy – bilans terenów pod zabudowę uzupełnia się o różnicę tych wielkości wyrażoną w powierzchni użytkowej zabudowy, w podziale na funkcje zabudowy, i przewiduje się lokalizację nowej zabudowy poza obszarami, o których mowa w pkt 2 i 3, maksymalnie w ilości wynikającej z uzupełnionego bilansu;
- 5) określa się:

- a) możliwości finansowania przez gminę wykonania sieci komunikacyjnych i infrastruktury technicznej oraz społecznej, służących realizacji zadań własnych gminy,
 - b) potrzeby inwestycyjne gminy wynikające z konieczności realizacji zadań własnych, związane z lokalizacją nowej zabudowy na obszarach, o których mowa w pkt 2 i 3, oraz w przypadku, o którym mowa w pkt 4 lit. a, poza tymi obszarami;
- 6) w przypadku gdy potrzeby inwestycyjne, o których mowa pkt 5 lit. b, przekraczają możliwości finansowania, o których mowa w pkt 5 lit. a, dokonuje się zmian w celu dostosowania zapotrzebowania na nową zabudowę do możliwości finansowania przez gminę wykonania sieci komunikacyjnej i infrastruktury technicznej oraz społecznej.

Art. 10 ust. 6. Działania, o których mowa w ust. 5, mogą wymagać powtórzenia, na zasadzie analizy wariantów lub realizacji procesu iteracyjnego, oraz powtórzenia wszystkich lub części z nich, także w połączeniu z innymi czynnościami przeprowadzanymi w ramach prac nad projektem studium.

Art. 10 ust. 7. Określając zapotrzebowanie na nową zabudowę, o którym mowa w ust. 5 pkt 1, bierze się pod uwagę:

- 1) perspektywę nie dłuższą niż 30 lat;
- 2) niepewność procesów rozwojowych wyrażającą się możliwością zwiększenia zapotrzebowania w stosunku do wyników analiz nie więcej niż o 30%.

Dla obszaru gminy Rymanów, dla potrzeb zmiany studium, sporządzono bilans terenów. Obecnie, przy sporządzaniu studium uwarunkowań i kierunków zagospodarowania przestrzennego gminy czy też jego zmiany, należy w ustaleniach studium uwzględnić wyniki ww. bilansu.

Ponadto, zgodnie z art. 10 ust. 3a ustawy o planowaniu i zagospodarowaniu przestrzennym: (...) jeżeli na terenie gminy przewiduje się lokalizację obiektów handlowych o powierzchni sprzedaży powyżej 2000m², w studium określa się obszary, na których mogą być one sytuowane.

Zgodnie z powyższym, lokalizacja obiektu handlowego o powierzchni sprzedaży powyżej 2000m² powinna być zgodna z ustaleniami studium uwarunkowań i kierunków zagospodarowania przestrzennego gminy.

3. Ustawa z dnia 20 maja 2016 r. o inwestycjach w zakresie elektrowni wiatrowych (Dz. U. z 2016 r., poz.961 z późn. zm.). Ww. ustawa w art. 4, wprowadza zasady lokalizowania i budowania elektrowni wiatrowych i budynków mieszkalnych oraz budynków o funkcji mieszanej, w skład której wchodzi funkcja mieszkaniowa i podaje odległości, które powinny być uwzględnione przy realizacji tych obiektów.

W art. 6 ustawy zapisano, iż organy gminy, odległości te, uwzględniają między innymi przy sporządzaniu i uchwalaniu studium uwarunkowań i kierunków zagospodarowania przestrzennego gminy albo jego zmiany.

W gminie Rymanów obowiązują ustalenia miejscowych planów zagospodarowania przestrzennego, które przewidują lokalizacje elektrowni wiatrowych, a których oddziaływanie obejmuje teren stref uzdrowiska Rymanów Zdrój. Część zamierzeń inwestycyjnych w tym zakresie jest już zrealizowana. Fakt ten także powinien być uwzględniony w zapisach studium.

4. Ustawa z dnia 20 lipca 2017 r. Prawo wodne (Dz. U. z 2017 r., poz. 1566 z późn. zm.). Nowe prawo wodne weszło w życie 1 stycznia 2018 r. i dostosowuje polskie przepisy do przepisów unijnych, w tym wprowadza wymóg płacenia za wodę dla wszystkich, którzy z niej korzystają. Powołane zostało Państwowe Gospodarstwo Wodne Wody Polskie. PGW Wody Polskie przejmie część zadań związanych z gospodarką wodną od Narodowego Funduszu Ochrony Środowiska i Gospodarki Wodnej, w tym:

- opracowywanie planów służących gospodarowaniu wodami, planów zarządzania ryzykiem powodziowym, planów przeciwdziałania skutkom suszy oraz tworzenia i utrzymania katastru wodnego;
- wspomaganie osłony hydrologicznej i meteorologicznej społeczeństwa oraz gospodarki, a także rozpoznawanie, kształtowanie i ochronę zasobów wodnych kraju;
- wspomaganie realizacji zadań w zakresie rozpoznawania, bilansowania i ochrony wód podziemnych w celu ich racjonalnego wykorzystania przez społeczeństwo i gospodarkę;
- wspomaganie realizacji zadań modernizacyjnych i inwestycyjnych, służących ochronie gospodarki wodnej, w tym dotyczących instalacji lub urządzeń ochrony przeciwpowodziowej i obiektów małej retencji wodnej.

Jednym z głównych celów nowej ustawy jest zapewnienie obywatelom bezpieczeństwa i ochrony przeciwpowodziowej. Wraz z jej wejściem w życie, w zasadniczy sposób zmieniły się zasady zabudowy na obszarach szczególnego zagrożenia powodzią. Projekty podstawowych dokumentów z zakresu planowania przestrzennego na terenie każdej gminy, tj. studium uwarunkowań i kierunków zagospodarowania przestrzennego, miejscowego planu oraz decyzji o warunkach zabudowy, wymagają teraz uzgodnienia z PGW Wody Polskie w zakresie zabudowy i zagospodarowania nieruchomości w całości lub w części położonych na obszarach szczególnego zagrożenia powodzią. Uzgodnienia te następują w formie decyzji, w której określone są wymagania lub warunki dla planowanej zabudowy oraz planowanego zagospodarowania terenów położonych na obszarze szczególnego zagrożenia powodzią. Organ ma obowiązek odmówić uzgodnienia warunków

zabudowy/zagospodarowania przestrzennego terenu „zalewowego” w przypadku, gdy planowana zabudowa bądź zagospodarowanie terenu położonego na obszarze szczególnego zagrożenia powodzią m.in. naruszałaby ustalenia planu gospodarowania wodami w obszarze dorzecza, planu zarządzania ryzykiem powodziowym, albo stanowiłaby zagrożenie dla ochrony zdrowia ludzi, środowiska i dóbr kultury wpisanych do rejestru zabytków.

W oparciu o opracowanie RZGW Kraków - Studium zagrożenia powodziowego, w granicach gminy Rymanów wyznaczono tereny szczególnego zagrożenia powodzią.

Wnioski:

- ✓ od momentu uchwalenia Studium Uwarunkowań i Kierunków Zagospodarowania Przestrzennego Gminy Rymanów upłynęło 4 lata – w tym czasie nie zaszły duże zmiany wynikające z nowych uwarunkowań zarówno przestrzennych, jak i prawnych, dlatego stwierdza się, że zmiana studium w jego granicach administracyjnych nie jest konieczna;
- ✓ w przypadku zmiany obowiązującego Studium Uwarunkowań i Kierunków Zagospodarowania Przestrzennego Gminy Rymanów, będą musiały być uwzględnione wymogi ustawy z dnia 24 kwietnia 2015 r. o zmianie niektórych ustaw w związku ze wzmocnieniem narzędzi ochrony krajobrazu;
- ✓ w przypadku zmiany obowiązującego Studium Uwarunkowań i Kierunków Zagospodarowania Przestrzennego Gminy Rymanów, będą musiały być uwzględnione wymogi ustawy z dnia 9 października 2015 r. o rewitalizacji;
- ✓ w związku z wejściem w życie ustawy z dnia 20 maja 2016 r. o inwestycjach w zakresie elektrowni wiatrowych należy przeanalizować istniejące i projektowane uwarunkowania w tym zakresie, zarówno na obszarze gminy Rymanów, jak i na terenie gmin sąsiednich;
- ✓ obowiązujące studium spełnia warunki Rozporządzenia Ministra Infrastruktury z dnia 28 kwietnia 2004 r. w sprawie zakresu projektu studium uwarunkowań i kierunków zagospodarowania przestrzennego (Dz. U. Nr 118 poz. 1233).

W zakresie procedury sporządzenia dokumentu, jakim jest studium uwarunkowań i kierunków zagospodarowania przestrzennego, nie wprowadzono znaczących zmian z wyjątkiem tych, które zostały wprowadzone wcześniej opisanymi ustawami.

Studium, w którym określona została polityka przestrzenna gminy stanowi podstawę do przedstawienia rozwiązań, mających na celu ochronę interesu publicznego w ustaleniach szczegółowych zawartych w planach miejscowych.

Zgodność planów miejscowych ze studium.

Opracowane miejscowe plany zagospodarowania przestrzennego obowiązujące na terenie gminy są zgodne z ustaleniami studium. Jednak wystąpiła niezgodność obszaru objętego miejscowym planem zagospodarowania przestrzennego (uchwała nr XIV/149/2004 Rady Miejskiej w Rymanowie z dnia 14 maja 2004 r.) ze strefą C ochrony uzdrowiskowej, a także z ustaleniami studium. Wspomniany plan przeznaczają tereny (w ramach pojedynczych działek ewidencyjnych) pod lokalizację elektrowni wiatrowych, a pozostały teren objęty miejscowym planem pozostał w rolniczym wykorzystaniu, bez prawa do zabudowy kubaturowej. W przypadku opracowania planów lub zmian obowiązujących planów miejscowych na obszarach dotąd nie przeznaczonych pod zainwestowanie (tereny rolne, leśne), zajdzie równocześnie konieczność zmiany ustaleń studium.

4. Analiza i ocena prac nad sporządzaniem miejscowych planów zagospodarowania przestrzennego.

4.1. Ilość planów i przedmiot ich ustaleń.

W chwili obecnej na obszarze gminy Rymanów obowiązują 40 miejscowych planów zagospodarowania przestrzennego, opracowanych i uchwalonych w latach 1996 - 2017. W latach 2015 - 2018 uchwalono jeden nowy plan, tj. Miejscowy Plan Zagospodarowania Przestrzennego „Łazy - farma fotowoltaiczna” (uchwała Nr XXXIV/331/17 Rady Miejskiej w Rymanowie z dnia 24 lutego 2017 r. opublikowana w Dz. Urz. Woj. Podkarpackiego z dnia 28 marca 2017 r., poz. 1206) oraz:

1. pięć zmian MPZP „Rymanów” przyjętych uchwałami:
 - 1) uchwałą Nr V/56/15 Rady Miejskiej w Rymanowie z dnia 20 marca 2015 r. opublikowaną w Dz. Urz. Woj. Podkarpackiego z dnia 21 maja 2015 r., poz. 1657;
 - 2) uchwałą Nr XLVI/433/17 Rady Miejskiej w Rymanowie z dnia 28 listopada 2017 r. opublikowaną w Dz. Urz. Woj. Podkarpackiego z dnia 10 stycznia 2018 r., poz. 142;
 - 3) uchwałą Nr XLVIII/454/17 Rady Miejskiej w Rymanowie z dnia 19 grudnia 2017 r. opublikowaną w Dz. Urz. Woj. Podkarpackiego z dnia 25 stycznia 2018 r., poz. 360;
 - 4) uchwałą Nr LII/496/18 Rady Miejskiej w Rymanowie dnia 23 marca 2018 r. opublikowaną w Dz. Urz. Woj. Podkarpackiego z dnia 11 maja 2018 r., poz. 2367;

- 5) uchwałą Nr LVII/526/18 Rady Miejskiej w Rymanowie z dnia 26 czerwca 2018 r. opublikowaną w Dz. Urz. Woj. Podkarpackiego z dnia 17 sierpnia 2018 r., poz. 3568;
2. cztery zmiany MPZP „Rymanów Zdrój” przyjętych uchwałami:
 - 1) uchwałą Nr IX/112/15 Rady Miejskiej w Rymanowie z dnia 10 lipca 2015 r. opublikowaną w Dz. Urz. Woj. Podkarpackiego z dnia 24 lipca 2015 r., poz. 2249);
 - 2) uchwałą Nr XXXVI/346/17 Rady Miejskiej w Rymanowie z dnia 7 kwietnia 2017 r. opublikowaną w Dz. Urz. Woj. Podkarpackiego z dnia 25 kwietnia 2017 r., poz. 1720);
 - 3) uchwałą Nr XLI/382/17 Rady Miejskiej w Rymanowie z dnia 28 lipca 2017 r. opublikowaną w Dz. Urz. Woj. Podkarpackiego z dnia 29 sierpnia 2017 r., poz. 2898);
 - 4) uchwałą Nr XLV/409/17 Rady Miejskiej w Rymanowie z dnia 27 października 2017 r. opublikowaną w Dz. Urz. Woj. Podkarpackiego z dnia 13 grudnia 2017 r., poz. 4350).

Obowiązujące plany miejscowe zajmują powierzchnię około 18,7% ogólnej powierzchni gminy. Około 81,3% terenu pozostaje bez planów miejscowych, z czego większa część obszaru stanowi użytki rolne i leśne. Rozmieszczenie przestrzenne planów ze szczególnym wskazaniem nowego planu oraz zmian w obowiązujących planach, które zostały uchwalone w okresie lat 2015 - I poł. 2018 obrazuje załącznik graficzny do niniejszego opracowania w skali 1:25 000.

W latach mijającej kadencji obowiązywały następujące miejscowe plany zagospodarowania przestrzennego:

1. **Miejscowy Plan Zagospodarowania Przestrzennego Bzianka I** uchwalony uchwałą Nr XXI/157/96 Rady Miejskiej w Rymanowie z dnia 30 września 1996 r. przedstawiony na rysunku planu w skali 1 : 2000. Przedmiotem ustaleń planu są tereny:
 - zabudowy mieszkaniowej i zagrodowej z dopuszczeniem usług i działalności komercyjnej nieuciążliwej oznaczone symbolem MRj;
 - rolnicze oznaczone symbolem R;
 - tereny tras komunikacyjnych oznaczone symbolem KD.

Plan nie spełnia wymogów obowiązującej ustawy z dnia 27 marca 2003 r. o planowaniu i zagospodarowaniu przestrzennym i innych przepisów prawnych, jednakże jego zapisy pozwalają na lokalizowanie zabudowy mieszkaniowej i usługowej.

2. **Miejscowy Plan Zagospodarowania Przestrzennego Wróblik Królewski I** uchwalony uchwałą Nr XXI/158/96 Rady Miejskiej w Rymanowie z dnia 30 września 1996 r. przedstawiony na rysunku planu w skali 1:5000. Przedmiotem ustaleń planu są tereny przeznaczone na realizację napowietrznej linii elektroenergetycznej wysokiego napięcia 110 kV i 400 kV.
Inwestycja projektowana ww. planem została zrealizowana, w wyniku czego brak jest potrzeby dostosowania ww. planu do wymogów obowiązujących przepisów prawnych.
3. **Miejscowy Plan Zagospodarowania Przestrzennego Klimkówka I** uchwalony uchwałą Nr XXIV/181/97 Rady Miejskiej w Rymanowie z dnia 18 lutego 1997 r. przedstawiony na rysunku planu w skali 1 : 2000. Przedmiotem ustaleń planu są tereny zabudowy mieszkaniowej oznaczone symbolem MJ z przeznaczeniem podstawowym - zabudowa jednorodzinna.
Plan nie spełnia wymogów obowiązującej ustawy z dnia 27 marca 2003 r. o planowaniu i zagospodarowaniu przestrzennym i innych przepisów prawnych, jednakże jego zapisy pozwalają na lokalizowanie zabudowy mieszkaniowej i usługowej.
4. **Miejscowy Plan Zagospodarowania Przestrzennego Królik Polski I** uchwalony uchwałą Nr XXIV/183/97 Rady Miejskiej w Rymanowie z dnia 18 lutego 1997 r. przedstawiony na rysunku planu w skali 1 : 2000. Przedmiotem ustaleń planu są tereny zabudowy mieszkaniowej jednorodzinnej z dopuszczeniem usług nieuciążliwych oznaczone symbolem MnU.
Inwestycja projektowana ww. planem została zrealizowana, w wyniku czego brak jest potrzeby dostosowania ww. planu do wymogów obowiązujących przepisów prawnych.
5. **Miejscowy Plan Zagospodarowania Przestrzennego Terenu Budownictwa Mieszkaniowego i Usługowego „MILCZA - 1”** uchwalony uchwałą Nr XXVIII/224/97 Rady Miejskiej w Rymanowie z dnia 25 listopada 1997 r. przedstawiony na rysunku planu w skali 1 : 2000. Przedmiotem ustaleń planu są tereny zabudowy mieszkaniowej i zagrodowej z dopuszczeniem usług nieszkodliwych dla środowiska i zdrowia ludzi oznaczone symbolem MRj.U.
Inwestycja projektowana ww. planem została zrealizowana, w wyniku czego brak jest potrzeby dostosowania ww. planu do wymogów obowiązujących przepisów prawnych.

6. **Miejscowy Plan Zagospodarowania Przestrzennego Terenu Budownictwa Mieszkaniowego i Usługowego „MILCZA - 2”** uchwalony uchwałą Nr XXVIII/225/97 Rady Miejskiej w Rymanowie z dnia 25 listopada 1997 r. przedstawiony na rysunku planu w skali 1 : 2000. Przedmiotem ustaleń planu są tereny zabudowy mieszkaniowej i zagrodowej z dopuszczeniem usług nieszkodliwych dla środowiska i zdrowia ludzi oznaczone symbolem MRj.U.

Inwestycja projektowana ww. planem została zrealizowana, w wyniku czego brak jest potrzeby dostosowania ww. planu do wymogów obowiązujących przepisów prawnych.

7. **Miejscowy Plan Zagospodarowania Przestrzennego Terenu Budownictwa Mieszkaniowego i Usługowego „MILCZA - 3”** uchwalony uchwałą Nr XXVIII/226/97 Rady Miejskiej w Rymanowie z dnia 25 listopada 1997 r. przedstawiony na rysunku planu w skali 1 : 2000. Przedmiotem ustaleń planu są tereny zabudowy mieszkaniowej i zagrodowej z dopuszczeniem usług nieszkodliwych dla środowiska i zdrowia ludzi oznaczone symbolem MRj.U.

Inwestycja projektowana ww. planem została zrealizowana, w wyniku czego brak jest potrzeby dostosowania ww. planu do wymogów obowiązujących przepisów prawnych.

8. **Miejscowy Plan Zagospodarowania Przestrzennego „Posada Górna I”** uchwalony uchwałą Nr XXX/241/98 Rady Miejskiej w Rymanowie z dnia 10 lutego 1998 r. przedstawiony na rysunku planu w skali 1 : 1000. Przedmiotem ustaleń planu są tereny:

- budownictwa mieszkaniowego jednorodzinnego wolnostojącego i bliźniaczego oznaczone symbolem MnU (z dopuszczeniem budownictwa usługowego);
- dróg dojazdowych oznaczone symbolem D.

Plan nie spełnia wymogów obowiązującej ustawy z dnia 27 marca 2003 r. o planowaniu i zagospodarowaniu przestrzennym i innych przepisów prawnych, jednakże jego zapisy pozwalają na lokalizowanie zabudowy mieszkaniowej i usługowej.

9. **Miejscowy Plan Zagospodarowania Przestrzennego BAŁUCIANKA 1** uchwalony uchwałą Nr VIII/86/99 Rady Miejskiej w Rymanowie z dnia 24 sierpnia 1999 r. przedstawiony na rysunku planu w skali 1 : 2000. Przedmiotem ustaleń planu są tereny przeznaczone do zalesienia w miejscach istniejących użytków rolnych i zadrzewień oznaczone symbolem RLd.

Inwestycja projektowana ww. planem została zrealizowana, w wyniku czego brak jest potrzeby dostosowania ww. planu do wymogów obowiązujących przepisów prawnych.

10. **Miejscowy Plan Zagospodarowania Przestrzennego KRÓLIK POLSKI 1** uchwalony uchwałą Nr VIII/87/99 Rady Miejskiej w Rymanowie z dnia 24 sierpnia 1999 r. przedstawiony na rysunku planu w skali 1 : 5000. Przedmiotem ustaleń planu są tereny przeznaczone do zalesienia w miejscach istniejących użytków rolnych i zadrzewień oznaczone symbolem RLd.

Inwestycja projektowana ww. planem została zrealizowana, w wyniku czego brak jest potrzeby dostosowania ww. planu do wymogów obowiązujących przepisów prawnych.

11. **Miejscowy Plan Zagospodarowania Przestrzennego KRÓLIK POLSKI 2** uchwalony uchwałą Nr VIII/87/99 Rady Miejskiej w Rymanowie z dnia 24 sierpnia 1999 r. przedstawiony na rysunku planu w skali 1 : 5000. Przedmiotem ustaleń planu są tereny przeznaczone do zalesienia w miejscach istniejących użytków rolnych i zadrzewień oznaczone symbolem RLd.

Inwestycja projektowana ww. planem została zrealizowana, w wyniku czego brak jest potrzeby dostosowania ww. planu do wymogów obowiązujących przepisów prawnych.

12. **Miejscowy Plan Zagospodarowania Przestrzennego KRÓLIK POLSKI 3** uchwalony uchwałą Nr VIII/87/99 Rady Miejskiej w Rymanowie z dnia 24 sierpnia 1999 r. przedstawiony na rysunku planu w skali 1 : 5000. Przedmiotem ustaleń planu są tereny przeznaczone do zalesienia w miejscach istniejących użytków rolnych i zadrzewień oznaczone symbolem RLd.

Inwestycja projektowana ww. planem została zrealizowana, w wyniku czego brak jest potrzeby dostosowania ww. planu do wymogów obowiązujących przepisów prawnych.

13. **Miejscowy Plan Zagospodarowania Przestrzennego KLIMKÓWKA 1** uchwalony uchwałą Nr VIII/89/99 Rady Miejskiej w Rymanowie z dnia 24 sierpnia 1999 r. przedstawiony na rysunku planu w skali 1 : 2000. Przedmiotem ustaleń planu są tereny przeznaczone do zalesienia w miejscach istniejących użytków rolnych i zadrzewień oznaczone symbolem RLd.

Inwestycja projektowana ww. planem została zrealizowana, w wyniku czego brak jest potrzeby dostosowania ww. planu do wymogów obowiązujących przepisów prawnych.

14. Miejscowy Plan Zagospodarowania Przestrzennego KLIMKÓWKA 2 uchwalony uchwałą Nr VIII/89/99 Rady Miejskiej w Rymanowie z dnia 24 sierpnia 1999 r. przedstawiony na rysunku planu w skali 1 : 2000. Przedmiotem ustaleń planu są tereny przeznaczone do zalesienia w miejscach istniejących użytków rolnych i zadrzewień oznaczone symbolem RLd.

Inwestycja projektowana ww. planem została zrealizowana, w wyniku czego brak jest potrzeby dostosowania ww. planu do wymogów obowiązujących przepisów prawnych.

15. Miejscowy Plan Zagospodarowania Przestrzennego KLIMKÓWKA 3 uchwalony uchwałą Nr VIII/89/99 Rady Miejskiej w Rymanowie z dnia 24 sierpnia 1999 r. przedstawiony na rysunku planu w skali 1 : 2000. Przedmiotem ustaleń planu są tereny przeznaczone do zalesienia w miejscach istniejących użytków rolnych i zadrzewień oznaczone symbolem RLd.

Inwestycja projektowana ww. planem została zrealizowana, w wyniku czego brak jest potrzeby dostosowania ww. planu do wymogów obowiązujących przepisów prawnych.

16. Miejscowy Plan Zagospodarowania Przestrzennego POSADA GÓRNA 1 uchwalony uchwałą Nr VIII/90/99 Rady Miejskiej w Rymanowie z dnia 24 sierpnia 1999 r. przedstawiony na rysunku planu w skali 1 : 2000. Przedmiotem ustaleń planu są tereny przeznaczone do zalesienia w miejscach istniejących użytków rolnych i zadrzewień oznaczone symbolem RLd.

Inwestycja projektowana ww. planem została zrealizowana, w wyniku czego brak jest potrzeby dostosowania ww. planu do wymogów obowiązujących przepisów prawnych.

17. Miejscowy Plan Zagospodarowania Przestrzennego POSADA GÓRNA 2 uchwalony uchwałą Nr VIII/90/99 Rady Miejskiej w Rymanowie z dnia 24 sierpnia 1999 r. przedstawiony na rysunku planu w skali 1 : 2000. Przedmiotem ustaleń planu są tereny przeznaczone do zalesienia w miejscach istniejących użytków rolnych i zadrzewień oznaczone symbolem RLd.

Inwestycja projektowana ww. planem została zrealizowana, w wyniku czego brak jest potrzeby dostosowania ww. planu do wymogów obowiązujących przepisów prawnych.

18. Miejscowy Plan Zagospodarowania Przestrzennego ŁAZY 1 uchwalony uchwałą Nr VIII/91/99 Rady Miejskiej w Rymanowie z dnia 24 sierpnia 1999 r. przedstawiony na rysunku planu w skali 1 : 2000. Przedmiotem ustaleń

planu są tereny przeznaczone do zalesienia w miejscach istniejących użytków rolnych i zadrzewień oznaczone symbolem RLd.

Inwestycja projektowana ww. planem została zrealizowana, w wyniku czego brak jest potrzeby dostosowania ww. planu do wymogów obowiązujących przepisów prawnych.

19. **Miejscowy Plan Zagospodarowania Przestrzennego ŁAZY 2** uchwalony uchwałą Nr VIII/91/99 Rady Miejskiej w Rymanowie z dnia 24 sierpnia 1999 r. przedstawiony na rysunku planu w skali 1 : 2000. Przedmiotem ustaleń planu są tereny przeznaczone do zalesienia w miejscach istniejących użytków rolnych i zadrzewień oznaczone symbolem RLd.

Inwestycja projektowana ww. planem została zrealizowana, w wyniku czego brak jest potrzeby dostosowania ww. planu do wymogów obowiązujących przepisów prawnych.

20. **Miejscowy Plan Zagospodarowania Przestrzennego ŁAZY 3** uchwalony uchwałą Nr VIII/91/99 Rady Miejskiej w Rymanowie z dnia 24 sierpnia 1999 r. przedstawiony na rysunku planu w skali 1 : 2000. Przedmiotem ustaleń planu są tereny przeznaczone do zalesienia w miejscach istniejących użytków rolnych i zadrzewień oznaczone symbolem RLd.

Inwestycja projektowana ww. planem została zrealizowana, w wyniku czego brak jest potrzeby dostosowania ww. planu do wymogów obowiązujących przepisów prawnych.

21. **Miejscowy Plan Zagospodarowania Przestrzennego ŁAZY 4** uchwalony uchwałą Nr VIII/91/99 Rady Miejskiej w Rymanowie z dnia 24 sierpnia 1999 r. przedstawiony na rysunku planu w skali 1 : 2000. Przedmiotem ustaleń planu są tereny przeznaczone do zalesienia w miejscach istniejących użytków rolnych i zadrzewień oznaczone symbolem RLd.

Inwestycja projektowana ww. planem została zrealizowana, w wyniku czego brak jest potrzeby dostosowania ww. planu do wymogów obowiązujących przepisów prawnych.

22. **Miejscowy Plan Zagospodarowania Przestrzennego ŁAZY 5** uchwalony uchwałą Nr VIII/91/99 Rady Miejskiej w Rymanowie z dnia 24 sierpnia 1999 r. przedstawiony na rysunku planu w skali 1 : 2000. Przedmiotem ustaleń planu są tereny przeznaczone do zalesienia w miejscach istniejących użytków rolnych i zadrzewień oznaczone symbolem RLd.

Inwestycja projektowana ww. planem została zrealizowana, w wyniku czego brak jest potrzeby dostosowania ww. planu do wymogów obowiązujących przepisów prawnych.

23. **Miejscowy Plan Zagospodarowania Przestrzennego Posada Górna II** uchwalony uchwałą Nr VIII/96/99 Rady Miejskiej w Rymanowie z dnia 24 sierpnia 1999 r. przedstawiony na rysunku planu w skali 1 : 1000. Przedmiotem ustaleń planu są tereny mieszkaniowo - usługowe oznaczone symbolem MU.

Inwestycja projektowana ww. planem została zrealizowana, w wyniku czego brak jest potrzeby dostosowania ww. planu do wymogów obowiązujących przepisów prawnych.

24. **Miejscowy Plan Zagospodarowania Przestrzennego terenu budownictwa sakralnego Bałucianka I**, uchwalony uchwałą Nr VIII/97/99 Rady Miejskiej w Rymanowie z dnia 24 sierpnia 1999 r. przedstawiony na rysunku planu w skali 1 : 1000. Przedmiotem ustaleń planu są tereny:
- budownictwa sakralnego oznaczone symbolem UK.S;
 - fragmentu pasa drogowego drogi relacji Królik Polski - Bałucianka oznaczone symbolem KD.

Inwestycja projektowana ww. planem została zrealizowana, w wyniku czego brak jest potrzeby dostosowania ww. planu do wymogów obowiązujących przepisów prawnych.

25. **Miejscowy Plan Zagospodarowania Przestrzennego Królik Polski II** uchwalony uchwałą Nr XI/133/2000 Rady Miejskiej w Rymanowie z dnia 28 stycznia 2000 r. przedstawiony na rysunku planu w skali 1 : 1000. Przedmiotem ustaleń planu są tereny:
- budownictwa sakralnego oznaczone symbolem UK.S;
 - usług ogólnowiejskich oznaczone symbolem Ui;
 - budownictwa mieszkaniowego i usługowego oznaczone symbolami: MU i MU 1;
 - cmentarza oznaczone symbolem 8ZC;
 - zieleni izolacyjnej oznaczone symbolem Zi;
 - zalesień i nieużytków oznaczone symbolem ZN;
 - wód otwartych oznaczone symbolem W;
 - komunikacji kołowej oznaczone symbolami: KDL, KDL-1, KDD.

Plan nie spełnia wymogów obowiązującej ustawy z dnia 27 marca 2003 r. o planowaniu i zagospodarowaniu przestrzennym i innych przepisów

prawnych, jednakże jego zapisy pozwalają na lokalizowanie zabudowy mieszkaniowej i usługowej.

26. **Miejscowy Plan Zagospodarowania Przestrzennego RUDAŁKA RYMANOWSKA I** uchwalony uchwałą Nr XIX/193/2000 Rady Miejskiej w Rymanowie z dnia 28 grudnia 2000 r. przedstawiony na rysunku planu w skali 1 : 1000. Przedmiotem ustaleń planu są tereny przeznaczone pod usługi turystyczne oznaczone symbolem UT.

Inwestycja projektowana ww. planem została zrealizowana, w wyniku czego brak jest potrzeby dostosowania ww. planu do wymogów obowiązujących przepisów prawnych.

27. **Miejscowy Plan Zagospodarowania Przestrzennego SIENIAWA I** uchwalony uchwałą Nr XIX/194/2000 Rady Miejskiej w Rymanowie z dnia 28 grudnia 2000 r. przedstawiony na rysunku planu w skali 1 : 2000. Przedmiotem ustaleń planu są tereny:

- przeznaczone pod budownictwo mieszkaniowe z dopuszczeniem usług i produkcji między innymi mogących pogorszyć stan środowiska oznaczone symbolem MnU;
- drogijazdowej oznaczone symbolem D.

Inwestycja projektowana ww. planem została zrealizowana, w wyniku czego brak jest potrzeby dostosowania ww. planu do wymogów obowiązujących przepisów prawnych.

28. **Miejscowy Plan Zagospodarowania Przestrzennego „Klimkówka II”** uchwalony uchwałą Nr XXVI/253/2001 Rady Miejskiej w Rymanowie z dnia 26 października 2001 r. przedstawiony na rysunku planu w skali 1 : 1000. Przedmiotem ustaleń planu są tereny użytków rolnych oznaczone symbolem RP.

Ww. plan nie wymaga realizacji inwestycji, w wyniku czego brak jest potrzeby dostosowania ww. planu do wymogów obowiązujących przepisów prawnych.

29. **Miejscowy Plan Zagospodarowania Przestrzennego „Klimkówka III”** uchwalony uchwałą Nr XXVI/254/2001 Rady Miejskiej w Rymanowie z dnia 26 października 2001 r. przedstawiony na rysunku planu w skali 1 : 1000. Przedmiotem ustaleń planu są tereny użytków rolnych oznaczone symbolem RP.

Ww. plan nie wymaga realizacji inwestycji, w wyniku czego brak jest potrzeby dostosowania ww. planu do wymogów obowiązujących przepisów prawnych.

30. **Miejscowy Plan Zagospodarowania Przestrzennego „RUDAWKA RYMANOWSKA II”** uchwalony uchwałą Nr XXXII/304/02 Rady Miejskiej w Rymanowie z dnia 9 sierpnia 2002 r. przedstawiony na rysunku planu w skali 1 : 1000. Przedmiotem ustaleń planu są tereny:

- o funkcji rekreacyjno-wypoczynkowej oznaczone symbolem UT;
- zieleni oznaczone symbolem ZN;
- cieków wodnych oznaczone symbolem W.

Inwestycja projektowana ww. planem została zrealizowana prawie w całości, w wyniku czego brak jest potrzeby dostosowania ww. planu do wymogów obowiązujących przepisów prawnych.

31. **Miejscowy Plan Zagospodarowania Przestrzennego „Królik Polski III”** obejmujący problematykę budownictwa mieszkaniowego z dopuszczeniem usług uchwalony uchwałą Nr V/55/03 Rady Miejskiej w Rymanowie z dnia 11 kwietnia 2003 r. przedstawiony na rysunku planu w skali 1 : 1000. Przedmiotem ustaleń planu są tereny z przeznaczeniem pod budownictwo mieszkaniowe z dopuszczeniem budownictwa zagrodowego i usługowego oznaczone symbolem MN/U.

Inwestycja projektowana ww. planem została zrealizowana prawie w całości, w wyniku czego brak jest potrzeby dostosowania ww. planu do wymogów obowiązujących przepisów prawnych.

32. **Miejscowy Plan Zagospodarowania Przestrzennego „Puławy I”** uchwalony uchwałą Nr VI/56/03 Rady Miejskiej w Rymanowie z dnia 13 czerwca 2003 r. przedstawiony na rysunku planu w skali 1 : 1000. Przedmiotem ustaleń planu są tereny:

- usług sportu i turystyki oznaczone symbolami: US1, UT1 oraz US2 i UT2;
- usług sportu – wyciągi narciarskie oznaczone symbolem US3.

Inwestycja projektowana ww. planem została zrealizowana, w wyniku czego brak jest potrzeby dostosowania ww. planu do wymogów obowiązujących przepisów prawnych.

33. **Miejscowy Plan Zagospodarowania Przestrzennego terenu budowy turbin wiatrowych oraz otaczających je terenów rolnych w miejscowościach: Klimkówka, Rymanów, Ładzin /część zachodnią/ i Wróblak Królewski** uchwalony uchwałą Nr XIV/149/2004 Rady Miejskiej w Rymanowie z dnia

14 maja 2004 r. przedstawiony na rysunkach planu w skali 1 : 5000 i 1 : 1000.

Przedmiotem ustaleń planu są tereny:

- elektrowni wiatrowych oznaczone symbolami: od EW-4 do EW-13 oraz EW-01, EW-02 i EW-03;
- gruntów rolnych oznaczone symbolem R;
- urządzonego suchego zbiornika przeciwpowodziowego wraz z zapora ziemną i urządzeniami upustowymi oznaczony na rysunku planu symbolem „POLDER FLORA”;
- istniejącego czynnego cmentarza oznaczone symbolem ZCC;
- dróg wewnętrznych dojazdowych oznaczone symbolami: od DW D1 do DW D5;
- drogi powiatowej oznaczone symbolem KP 19365 Z.

Ww. plan został zmieniony:

- zmianą Nr 1 uchwaloną uchwałą Nr XXII/198/08 Rady Miejskiej w Rymanowie z dnia 7 listopada 2008 r.

Inwestycje projektowane ww. planem zostały zrealizowane, w wyniku czego brak jest potrzeby dostosowania ww. planu do wymogów obowiązujących przepisów prawnych.

34. Miejscowy Plan Zagospodarowania Przestrzennego terenu budowy turbin wiatrowych oraz otaczających je terenów rolnych w miejscowościach:

Ladzin /część wschodnia/i Wróbliek Szlachecki uchwalony uchwałą Nr XIV/150/2004 Rady Miejskiej w Rymanowie z dnia 14 maja 2004 r. przedstawiony na rysunkach planu w skali 1 : 5000 i 1 : 1000. Przedmiotem ustaleń planu są tereny:

- elektrowni wiatrowych oznaczone symbolami: od EW-1 do EW-3 oraz EW-0;
- leśne i zadrzewione oznaczone symbolem LS;
- gruntów rolnych oznaczone symbolem R;
- dróg wewnętrznych dojazdowych oznaczone symbolami: od DW D1 do DW D2;
- drogi wojewódzkiej oznaczone symbolem KW 887 Z.

Ww. plan został zmieniony:

- zmianą Nr 1 uchwaloną uchwałą Nr XXII/199/08 Rady Miejskiej w Rymanowie z dnia 7 listopada 2008 r.

Inwestycje projektowane ww. planem zostały zrealizowane, w wyniku czego brak jest potrzeby dostosowania ww. planu do wymogów obowiązujących przepisów prawnych.

35. **Miejscowy Plan Zagospodarowania Przestrzennego „SIENIAWA II”** uchwalony uchwałą Nr XXIV/242/05 Rady Miejskiej w Rymanowie z dnia 29 kwietnia 2005 r. przedstawiony na rysunku planu w skali 1 : 1000. Przedmiotem ustaleń planu są tereny:

- zabudowy mieszkaniowo-usługowej oznaczone symbolem MNU;
- zabudowy mieszkaniowej wielorodzinnej oznaczone symbolem MW;
- zabudowy usługowej z przeznaczeniem pod usługi kultury, oświaty, handlu lub gastronomii oznaczone symbolem U;
- zabudowy usługowej z przeznaczeniem pod usługi sakralne (kościół z otoczeniem i plebania) oznaczone symbolem UK;
- zieleni urządzonej oznaczone symbolem ZP;
- infrastruktury technicznej z przeznaczeniem pod stację uzdatniania wody oznaczone symbolem WSU;
- komunikacji (drogi zbiorczej) oznaczone symbolem KDZ;
- komunikacji (drogi lokalnej) oznaczone symbolem KDL;
- komunikacji (dróg dojazdowych) oznaczone symbolem KDD;
- ciągu pieszo-jezdnego oznaczone symbolem KJ;
- komunikacji (parkingów) oznaczone symbolem KP.

Inwestycje projektowane ww. planem zostały częściowo zrealizowane. Plan jest aktualny i spełnia wymogi obowiązującej ustawy z dnia 27 marca 2003 r. o planowaniu i zagospodarowaniu przestrzennym i innych przepisów prawnych.

36. **Miejscowy Plan Zagospodarowania Przestrzennego „Rymanów Zdrój”** uchwalony uchwałą Nr XXXIX/380/06 Rady Miejskiej w Rymanowie z dnia 11 września 2006 r. przedstawiony na rysunku planu w skali 1 : 2000. Przedmiotem ustaleń planu są tereny:

- wód śródlądowych płynących oznaczone symbolami: 1.WS i 2.WS;
- wód śródlądowych – staw w parku zdrojowym oznaczone symbolem 3.WS;
- użytku ekologicznego oznaczone symbolem R/ZN;
- zieleni oznaczone symbolami: 1.LZ i 2.LZ;
- lasów oznaczone symbolami: 1.ZL, 1.ZL/ZLp, 2.ZL, 2.ZL/PG, 2.ZL/ZLp i 3.ZL;
- zabytkowego cmentarza (nieczynnego) i dawnej cerkwi w Desznie oznaczone symbolem 1.ZC/2.KR;
- cmentarza (nieczynnego) i dawnej cerkwi w Wołtuszej oznaczone symbolami: 2.ZC/2.KR i 2.ZC;
- zieleni parkowej oznaczone symbolami: 1.ZP/1.KR i 2.ZP;
- zieleni izolacyjnej oznaczone symbolem ZI;

- zieleni urządzonej oznaczone symbolami: 3.ZP, 4.ZP, 5.ZP, 6.ZP, 7.ZP, 8.ZP i 9.ZP;
- rolne oznaczone symbolami: 1.R, 2.R, 3.R, 1.Usz i 2.USz;
- obsługi produkcji leśnej oznaczone symbolem 1 RU/2.ZL;
- obsługi produkcji rolnej oznaczone symbolem 2.RU;
- zabudowy mieszkaniowej wielorodzinnej oznaczone symbolem MW;
- zabudowy mieszkaniowej jednorodzinnej oznaczone symbolami: od 1.MN do 47.MN;
- istniejącej zabudowy willowej oznaczone symbolami: od 1.MNw do 8.MNw;
- budownictwa rekreacji indywidualnej oznaczone symbolami: 1.ML, 2.ML, 2a.ML i 3.ML;
- zabudowy zagrodowej oznaczone symbolami: od 1.RM do 5.RM;
- zabudowy mieszanej oznaczone symbolami: 1.MM, 2.MM i 3.MM;
- zabudowy uzdrowskiej oznaczone symbolami: 1.Uz/2.KR, 1a.Uz, 2.Uz, 3.Uz, 3a.Uz, 4.Uz/1.KR, 5.Uz/1.KR, 5a.Uz/1.KR, 6.Uz/1.KR, 7.Uz/1.KR, 8.Uz/1.KR, 9.Uz/1.KR, 10.Uz/2.KR, 11.Uz/2.KR, 12.Uz/2.KR, 13.Uz, 14.Uz/1.KR, 15.Uz/1 KR, od 16.Uz do 20.Uz;
- zabudowy usługowej (sakralnej) oznaczone symbolem UPr/1.KR;
- zabudowy usługowej (usługi hotelarskie) oznaczone symbolami: 1.Uh, 2.Uh, 3.Uh, 4.Uh i 5.Uh/2.KR;
- zabudowy usługowej (usługi komercyjne) oznaczone symbolami: 1.U, 2.U, 3.U, 4.U, 5.U, 6.U/1.KR, 7.U, 8.U, 9.U, 1.US i 2.US;
- sportu i rekreacji (sporty zimowe) oznaczone symbolem UTs
- zabudowy usługowej (usługi publiczne) oznaczone symbolami: 3.US, 1.UPo, 2.UPo, 3.UPo, 1.UPi/1.KR, 2.UPi, 1.UP, 2.UP, 2a.UP, 3.UP i 3a.UP;
- zabudowy produkcyjnej oznaczone symbolem PPn, od 1.P do 4.P;
- komunikacji oznaczone symbolami: KDz, od 1.KDd do 29KDd, od 1.KDW do 14.KDW, 1.KX i 2.KX;
- parkingów oznaczone symbolami: od 1.KS do 6.KS;
- istniejących ujęć wody pitnej oznaczone symbolem 1.WZ;
- ujęć wód mineralnych oznaczone symbolami: 2.WZ i 3.WZ;
- przepompowni wody mineralnej oznaczone symbolem 4.WZ;
- zbiorników wody pitnej oznaczone symbolami: 6.WZ i 7.WZ;
- stacji trafo oznaczone symbolami: 1.E, 2.E i 3.E;
- stacji przekaźnikowej (nadajnik radiowo - telewizyjny) oznaczone symbolem T;
- kotłowni oznaczone symbolem C.

Ww. plan został zmieniony:

- 1) zmianą uchwaloną uchwałą Nr XXIV/220/08 Rady Miejskiej w Rymanowie z dnia 30 grudnia 2008 r. opublikowaną w Dz. Urz. Woj. Podkarpackiego Nr 13, poz. 295 z dnia 9 marca 2009 r.;
- 2) zmianą uchwaloną uchwałą Nr VII/79/11 Rady Miejskiej w Rymanowie z dnia 29 marca 2011 r. opublikowaną w Dz. Urz. Woj. Podkarpackiego Nr 66, poz. 1223 z dnia 12 maja 2011 r.;
- 3) zmianą uchwaloną uchwałą Nr VII/80/11 Rady Miejskiej w Rymanowie z dnia 29 marca 2011 r. opublikowaną w Dz. Urz. Woj. Podkarpackiego Nr 66, poz. 1224 z dnia 12 maja 2011 r.;
- 4) zmianą uchwaloną uchwałą Nr XVI/168/11 Rady Miejskiej w Rymanowie z dnia 28 października 2011 r. opublikowaną w Dz. Urz. Woj. Podkarpackiego Nr 66, poz. 1224 z dnia 12 maja 2011 r.;
- 5) zmianą uchwaloną uchwałą Nr XVI/168/11 Rady Miejskiej w Rymanowie z dnia 28 października 2011 r. opublikowaną w Dz. Urz. Woj. Podkarpackiego z dnia 20 grudnia 2011 r., poz. 3677;
- 6) zmianą uchwaloną uchwałą Nr XIX/217/12 Rady Miejskiej w Rymanowie z dnia 17 lutego 2012 r. opublikowaną w Dz. Urz. Woj. Podkarpackiego z dnia 19 marca 2012 r., poz. 651;
- 7) zmianą uchwaloną uchwałą Nr XXXIV/357/13 Rady Miejskiej w Rymanowie z dnia 24 stycznia 2013 r. opublikowaną w Dz. Urz. Woj. Podkarpackiego z dnia 28 lutego 2013 r., poz. 1180;
- 8) zmianą uchwaloną uchwałą Nr IX/112/15 Rady Miejskiej w Rymanowie z dnia 10 lipca 2015 r. opublikowaną w Dz. Urz. Woj. Podkarpackiego z dnia 24 lipca 2015 r., poz. 2249);
- 9) zmianą uchwaloną uchwałą Nr XXXVI/346/17 Rady Miejskiej w Rymanowie z dnia 7 kwietnia 2017 r. opublikowaną w Dz. Urz. Woj. Podkarpackiego z dnia 25 kwietnia 2017 r., poz. 1720);
- 10) zmianą uchwaloną uchwałą Nr XLI/382/17 Rady Miejskiej w Rymanowie z dnia 28 lipca 2017 r. opublikowaną w Dz. Urz. Woj. Podkarpackiego z dnia 29 sierpnia 2017 r., poz. 2898);
- 11) zmianą uchwaloną uchwałą Nr XLV/409/17 Rady Miejskiej w Rymanowie z dnia 27 października 2017 r. opublikowaną w Dz. Urz. Woj. Podkarpackiego z dnia 13 grudnia 2017 r., poz. 4350).

Wprowadzone zamiany dotyczyły przede wszystkim dostosowania do nowych potrzeb terenów mieszkaniowych, usługowych, turystycznych i innych. Plan wraz ze zmianami jest aktualny i spełnia wymogi obowiązującej ustawy z dnia 27 marca 2003 r. o planowaniu i zagospodarowaniu przestrzennym i innych przepisów prawnych.

37. **Miejscowy Plan Zagospodarowania Przestrzennego „Rymanów”** uchwalony uchwałą Nr XL/387/06 Rady Miejskiej w Rymanowie z dnia 25 października 2006 r. przedstawiony na rysunku planu w skali 1 : 2000. Przedmiotem ustaleń planu są tereny:

- zabudowy mieszkaniowej jednorodzinnej oznaczone symbolami: MN1, MN2, MN3 i MN4;
- zabudowy mieszkaniowej wielorodzinnej oznaczone symbolem MW;
- zabudowy mieszkaniowej jednorodzinnej i usługowej oznaczone symbolem UMN;
- zabudowy mieszkaniowej wielorodzinnej i usługowej oznaczone symbolem UMW;
- zabudowy zagrodowej w gospodarstwach rolnych, hodowlanych i ogrodniczych oznaczone symbolem RM;
- obsługi produkcji w gospodarstwach rolnych, hodowlanych, ogrodniczych oraz gospodarstwach leśnych i rybackich oznaczone symbolami: RU1 i RU2;
- zabudowy usługowej – usług sakralnych oznaczone symbolami: UK1, UK2 i UK3;
- zabudowy usługowej – usług administracji oznaczone symbolami: UA1, UA2, UA3, UA4 i UA5;
- zabudowy usługowej – usług zdrowia i administracji oznaczone symbolem UAZ;
- zabudowy usługowej – usług oświaty oznaczone symbolami: UO1, UO2 i UO3;
- zabudowy usługowej – usług kultury oznaczone symbolami: UKL1 i UKL2;
- zabudowy usługowej – usług sportu oznaczone symbolem US;
- zabudowy usługowej – usług turystyki oznaczone symbolem UT;
- zabudowy usługowej – działalności handlowej oznaczone symbolami: UH1, UH2, UH3, UH4 i UH5;
- zabudowy usługowej – usług gastronomii oznaczone symbolem UG;
- zabudowy usługowej – działalności gospodarczej oznaczone symbolami: UI1, UI2, UI3, UI4, UI5 i UI6;
- zabudowy techniczno – produkcyjnej oznaczone symbolem P;
- zabudowy techniczno - produkcyjnej i usługowej oznaczone symbolem PU;
- komunikacji i usług oznaczone symbolem KSU;
- komunikacji oznaczone symbolami: KD-G/Z, KD-RW, KD-Z, KD-Z1, KD-L, KD-D, KD-D1, KD-D2, KD-D3, KD-D4, KD-W, KD-W1, KPJ, KPJ1, KP1 i KP2;
- infrastruktury technicznej oznaczone symbolami: E, EW, G, K1, K2 i T;
- infrastruktury technicznej i usług oznaczone symbolem WKO;
- czynnego cmentarza oznaczone symbolem ZCC;
- nieczynnych cmentarzy oznaczone symbolami: ZCN1 i ZCN2;

- zieleni publicznej urządzonej oznaczone symbolami: ZP1, ZP2 i ZP3;
- ogrodów działkowych oznaczone symbolem ZD;
- zieleni ciągów ekologicznych oznaczone symbolem ZI;
- zieleni niskiej oznaczone symbolem ZPN i ZPN1;
- zieleni wysokiej oznaczone symbolem ZPW;
- zalesień oznaczone symbolem ZLD i ZLD1;
- rolnicze oznaczone symbolem R;
- wód powierzchniowych śródlądowych oznaczone symbolami: WS1, WS2, WS3 i WS4.

Ww. plan został zmieniony:

- 1) zmianą uchwaloną uchwałą Nr XVIII/162/08 Rady Miejskiej w Rymanowie z dnia 17 czerwca 2008 r. opublikowaną w Dz. Urz. Woj. Podkarpackiego Nr 59 poz. 1528 z dnia 28 lipca 2008 r.;
- 2) zmianą uchwaloną uchwałą Nr XVIII/163/08 Rady Miejskiej w Rymanowie z dnia 17 czerwca 2008 r. opublikowaną w Dz. Urz. Woj. Podkarpackiego Nr 57 poz. 1484 z dnia 18 lipca 2008 r.;
- 3) zmianą uchwaloną uchwałą Nr VI/40/11 Rady Miejskiej w Rymanowie z dnia 11 lutego 2011 r. opublikowaną w Dz. Urz. Woj. Podkarpackiego Nr 35 poz. 776 z dnia 24 marca 2011 r.;
- 4) zmianą uchwaloną uchwałą Nr VII/81/11 Rady Miejskiej w Rymanowie z dnia 29 marca 2011 r. opublikowaną w Dz. Urz. Woj. Podkarpackiego Nr 66 poz. 1225 z dnia 12 maja 2011 r.;
- 5) zmianą uchwaloną uchwałą Nr XIX/216/12 Rady Miejskiej w Rymanowie z dnia 17 lutego 2012 r. opublikowaną w Dz. Urz. Woj. Podkarpackiego z dnia 12 marca 2012 r., poz. 586;
- 6) zmianą uchwaloną uchwałą Nr XXVIII/299/12 Rady Miejskiej w Rymanowie z dnia 5 października 2012 r. opublikowaną w Dz. Urz. Woj. Podkarpackiego z dnia 12 listopada 2012 r., poz. 2290;
- 7) zmianą uchwaloną uchwałą Nr LV/565/14 Rady Miejskiej w Rymanowie z dnia 24 czerwca 2014 r. opublikowaną w Dz. Urz. Woj. Podkarpackiego z dnia 1 sierpnia 2014 r., poz. 2157;
- 8) zmianą uchwaloną uchwałą Nr V/56/15 Rady Miejskiej w Rymanowie z dnia 20 marca 2015 r. opublikowaną w Dz. Urz. Woj. Podkarpackiego z dnia 21 maja 2015 r., poz. 1657;
- 9) zmianą uchwaloną uchwałą Nr XLVI/433/17 Rady Miejskiej w Rymanowie z dnia 28 listopada 2017 r. opublikowaną w Dz. Urz. Woj. Podkarpackiego z dnia 10 stycznia 2018 r., poz. 142;

- 10) zmianą uchwaloną uchwałą Nr XLVIII/454/17 Rady Miejskiej w Rymanowie z dnia 19 grudnia 2017 r. opublikowaną w Dz. Urz. Woj. Podkarpackiego z dnia 25 stycznia 2018 r., poz. 360;
- 11) zmianą uchwaloną uchwałą Nr LII/496/18 Rady Miejskiej w Rymanowie dnia 23 marca 2018 r. opublikowaną w Dz. Urz. Woj. Podkarpackiego z dnia 11 maja 2018 r., poz. 2367;
- 12) zmianą uchwaloną uchwałą Nr LVII/526/18 Rady Miejskiej w Rymanowie z dnia 26 czerwca 2018 r. opublikowaną w Dz. Urz. Woj. Podkarpackiego z dnia 17 sierpnia 2018 r., poz. 3568.

Wprowadzone zamiany dotyczyły przede wszystkim dostosowania do nowych potrzeb terenów mieszkaniowych, usługowych, produkcyjnych i innych. Plan wraz ze zmianami jest aktualny i spełnia wymogi obowiązującej ustawy z dnia 27 marca 2003 r. o planowaniu i zagospodarowaniu przestrzennym i innych przepisów prawnych.

38. Miejscowy Plan Nr 3 Zagospodarowania Przestrzennego terenu budowy turbin wiatrowych oraz otaczających je terenów rolnych w miejscowościach: Łazy, Ladzin /część wschodnia/i Wróbliek Szlachecki uchwalony uchwałą Nr XL/390/06 Rady Miejskiej w Rymanowie z dnia 25 października 2006 r. przedstawiony na rysunkach planu w skali 1 : 5000 i 1 : 1000. Przedmiotem ustaleń planu są tereny:

- elektrowni wiatrowych oznaczone symbolami: od EW-21 do EW-26;
- leśne i zadrzewione oznaczone symbolem LS;
- rolnicze oznaczone symbolem R;
- dworu i parku objętego ochroną konserwatorską oznaczone symbolem ZN;
- dróg wewnętrznych dojazdowych oznaczone symbolami: od KDW7 do KDW10;
- drogi publicznej wojewódzkiej oznaczone symbolem KDZ 887;
- drogi publicznej powiatowej oznaczone symbolem KDZ 19 393;
- drogi publicznej gminnej oznaczone symbolem KD 130101R.

Inwestycje projektowane ww. planem zostały zrealizowane, w wyniku czego brak jest potrzeby dostosowania ww. planu do wymogów obowiązujących przepisów prawnych.

39. Miejscowy Plan Zagospodarowania Przestrzennego „Klimkówka 2” uchwalony uchwałą Nr LV/564/14 Rady Miejskiej w Rymanowie z dnia 24 czerwca 2014 r. przedstawiony na rysunku planu w skali 1 : 2000. Przedmiotem ustaleń planu są tereny:

- zabudowy mieszkaniowej jednorodzinnej oznaczone symbolami: 1MN, 2MN, 3MN, 4MN, 5MN, 6MN, 7MN, 8MN;

- zabudowy zagrodowej oznaczone symbolem 1RM;
- zabudowy mieszkaniowej – rekreacji indywidualnej oznaczone symbolami: 1MNL, 2MNL, 3MNL;
- sportu i rekreacji oznaczone symbolem 1US;
- komunikacji: a) drogi dojazdowej oznaczone symbolem 1KDD; b) dróg wewnętrznych oznaczone symbolami: 1KDW, 2KDW, 3KDW; c) ciągów pieszo jezdnych oznaczone symbolami: od 1KPJ do 6KPJ;
- zieleni naturalnej oznaczone symbolem 1Zn;
- lasów oznaczone symbolami: 1ZL, 2ZL.

Plan jest aktualny i spełnia wymogi obowiązującej ustawy z dnia 27 marca 2003 r. o planowaniu i zagospodarowaniu przestrzennym i innych przepisów prawnych.

40. **Miejscowy Plan Zagospodarowania Przestrzennego „Łazy - farma fotowoltaiczna”** uchwalony uchwałą Nr XXXIV/331/17 Rady Miejskiej w Rymanowie z dnia 24 lutego 2017 r. przedstawiony na rysunku planu w skali 1 : 1000. Przedmiotem ustaleń planu są tereny:

- zabudowy produkcyjno-technicznej - farma fotowoltaiczna oznaczone symbolami: 1.Pfw, 2.Pfw;
- komunikacji z przeznaczeniem pod drogi: 1) fragmentu publicznej drogi dojazdowej oznaczone symbolem 1.KDD; 2) drogi wewnętrznej oznaczone symbolem 1.KDW.

Plan jest aktualny i spełnia wymogi obowiązującej ustawy z dnia 27 marca 2003 r. o planowaniu i zagospodarowaniu przestrzennym i innych przepisów prawnych.

4.2. Uwagi do miejscowych planów zagospodarowania przestrzennego.

W wyniku analizy wszystkich planów stwierdza się, że trzydzieści dwa z nich zostały uchwalone w latach 1996 – 2003, tj. przed wejściem w życie ustawy z dnia 27 marca 2003 r. o planowaniu i zagospodarowaniu przestrzennym (Dz. U. z 2017 r., poz. 1073 z późn. zm.) i Rozporządzenia Ministra Infrastruktury z dnia 26 sierpnia 2003 r. w sprawie wymaganego zakresu projektu miejscowego planu zagospodarowania przestrzennego (Dz. U. Nr 164 poz. 1587).

Na podstawie ww. planów (w ilości 28) zrealizowano wyznaczone planem inwestycje lub plany nie powodują konieczności ich realizacji, natomiast cztery z nich tj.: MPZP Bzianka I, MPZP Klimkówka I, MPZP „Posada Górna I”, MPZP Królik Polski II nie spełniają wymogów obowiązujących przepisów prawnych, jednakże ich zapisy pozwalają na lokalizowanie zabudowy mieszkaniowej i usługowej.

Pozostałe osiem planów spełnia obowiązujące wymogi prawne, w tym zapisy w tekstach ustaleń, jak i zastosowane oznaczenia na rysunkach planów wymogi określone w Rozporządzeniu Ministra Infrastruktury z dnia 26 sierpnia 2003 r. w sprawie wymaganego zakresu projektu miejscowego planu zagospodarowania przestrzennego (Dz. U. Nr 164 poz. 1587).

4.3. Stan realizacji planów miejscowych w stosunku do obowiązków i potrzeb określonych ustaleniami studium uwarunkowań i kierunków zagospodarowania przestrzennego.

Ustawa z dnia 27 marca 2003 r. o planowaniu i zagospodarowaniu przestrzennym w art. 10 ust. 2 mówi, iż w studium określa się w szczególności:

„pkt 8) obszary, dla których obowiązkowe jest sporządzenie miejscowego planu zagospodarowania przestrzennego na podstawie przepisów odrębnych, w tym obszary wymagające przeprowadzenia scaleń i podziału nieruchomości, a także obszary przestrzeni publicznej” - ponieważ w studium określono obszary przestrzeni publicznych w mieście Rymanowie i w miejscowości Rymanów Zdrój - z zapisu art. 10 ust. 3 wynika obowiązek przystąpienia do sporządzenia miejscowego planu zagospodarowania przestrzennego po upływie 3 miesięcy od dnia ustanowienia tego obowiązku.

W tym przypadku, obszary przestrzeni publicznych są już objęte Miejscowymi Planami Zagospodarowania Przestrzennego „Rymanów” i „Rymanów Zdrój” i ich zapisy spełniają wymogi ustawowe.

„pkt 9) obszary, dla których gmina zamierza sporządzić miejscowy plan zagospodarowania przestrzennego, w tym obszary wymagające zmiany przeznaczenia gruntów rolnych i leśnych na cele nierolnicze i nieleśne” - ponieważ w studium wskazano obszary, dla których gmina zamierza sporządzić miejscowy plan zagospodarowania przestrzennego oraz grunty wymagające zmiany przeznaczenia gruntów rolnych na cele nierolnicze w miejscowościach: Bzianka, Milcza, Głębokie, Klimkówka, Królik Polski, Ładzin - dla tych obszarów gmina powinna opracować miejscowe plany zagospodarowania przestrzennego (ustawa nie narzuca terminów opracowania ww. planów).

5. Analiza i ocena potencjalnych zmian w zagospodarowaniu przestrzennym gminy.

Na obszarze gminy Rymanów obowiązuje 40 miejscowych planów zagospodarowania przestrzennego uchwalonych w latach 1996 - 2017. Wymienione plany stanowiły podstawę wydawania decyzji o pozwoleniach na budowę oraz

podziałów nieruchomości. Zgodnie z ustawą z dnia 27 marca 2003 r. o planowaniu i zagospodarowaniu przestrzennym działalność inwestycyjna przedstawia się następująco:

- ✓ na podstawie obowiązujących miejscowych planów zagospodarowania przestrzennego;
- ✓ na pozostałych obszarach gminy, gdzie nie ma obowiązujących planów miejscowych lokalizacja inwestycji celu publicznego następuje w drodze decyzji o ustaleniu lokalizacji inwestycji celu publicznego i decyzji o warunkach zabudowy w odniesieniu do innych inwestycji;
- ✓ nie wymagają wydania decyzji o ustaleniu lokalizacji inwestycji celu publicznego roboty budowlane:
 - 1) polegające na remoncie, montażu lub przebudowie, jeżeli nie powodują zmiany sposobu zagospodarowania terenu i użytkowania obiektu budowlanego oraz nie zmieniają jego formy architektonicznej, a także nie są zaliczone do przedsięwzięć wymagających przeprowadzenia postępowania w sprawie oceny oddziaływania na środowisko, w rozumieniu przepisów o ochronie środowiska,
 - 2) niewymagające pozwolenia na budowę;
- ✓ w przypadku braku miejscowego planu zagospodarowania przestrzennego budowa sieci, o których mowa w art. 29 ust. 1 pkt 19a ustawy z dnia 7 lipca 1994 r. – Prawo budowlane (Dz. U. z 2018 r. poz. 1202 z późn. zm.), wymaga uzyskania decyzji o ustaleniu lokalizacji inwestycji celu publicznego.

W okresie lat 2015 – I poł. 2018 Gmina Rymanów, w zakresie obowiązujących przepisów prawnych dotyczących planowania przestrzennego w dużej mierze uwzględniła, poprzez sporządzenie zmian Miejscowych Planów Zagospodarowania Przestrzennego „Rymanów” i „Rymanów Zdrój”, wnioski zgłaszane przez inwestorów z terenu miasta Rymanowa i uzdrowiska Rymanowa Zdroju.

5.1. Aktywność inwestycyjna na podstawie wydanych decyzji administracyjnych oraz wypisów i wyrysów z planów miejscowych

Aktywność inwestycyjna na obszarze gminy została przedstawiona w czterech tabelach o następujących treściach (Tabela Nr 1 – str. 13) i tabele poniżej:

Tabela Nr 2

Rodzaj decyzji o lokalizacji inwestycji celu publicznego wydanych w latach 2015 – I poł. 2018 dla terenów poszczególnych miejscowości (dane: Urząd Gminy w Rymanowie).

Lp.	Miejscowość	Decyzje wydane w latach 2015 – I poł. 2018								Razem
		Zabudowa usługowa	Zabudowa sportowa	Obelisk pamiątkowy	Gazownictwo	Elektroenergetyka	Kanalizacja sanitarna	Wodociągi	Komunikacja	
1.	Bałucianka	-	-	-	-	2	-	-	-	2
2.	Bzianka	-	-	1	1	-	1	1	-	4
3.	Głębokie	-	-	-	-	2	2	1	-	5
4.	Klimkówka	-	1	-	3	7	2	3	3	19
5.	Królik Polski	-	-	-	-	2	1	-	-	3
6.	Królik Wołoski	-	-	-	-	1	-	-	-	1
7.	Ladzin	-	-	-	1	1	-	1	-	3
8.	Łazy	2	-	-	-	-	-	-	-	2
9.	Milcza	-	-	-	1	5	2	-	-	8
10.	Posada Górna	1	-	-	1	2	2	-	1	7
11.	Puławy	2	-	-	-	-	-	-	-	2
12.	Rudawka Rymanowska	-	-	-	-	-	-	-	-	-
13.	Rymanów	-	-	-	-	1	-	1	-	2
14.	Rymanów Zdrój	-	-	-	-	-	-	-	-	-
15.	Sieniawa	2	1	-	2	7	1	2	1	16
16.	Tarnawka	-	-	-	-	-	-	-	-	-
17.	Wisłoczek	-	-	-	-	-	-	-	-	-
18.	Wróblík Królewski	-	-	-	-	3	1	2	-	6
19.	Wróblík Szlachecki	-	-	-	1	-	2	1	-	4
20.	Wólka	-	-	-	-	-	-	-	-	-
21.	Zawoje	-	-	-	-	-	-	-	-	-
22.	Zmysłówka	-	-	-	-	-	-	1	-	1
Ogółem		7	2	1	10	33	14	13	5	85

Z Tabeli Nr 2 wynika, iż najwięcej decyzji celu publicznego zostało wydanych w miejscowościach: Klimkówka, Sieniawa, Milcza i Posada Górna. Najwięcej wydanych decyzji dotyczyło zadań z zakresu energetyki, kanalizacji i wodociągów.

Tabela Nr 3

Rodzaj decyzji o warunkach zabudowy wydanych w latach 2015 – I poł. 2018 dla terenów poszczególnych miejscowości (dane: Urząd Gminy w Rymanowie).

Lp.	Miejscowość	Decyzje wydane w latach 2015 – I poł. 2018										Razem
		Zabudowa mieszkaniowa jednorodzinna	Zabudowa rekreacji indywidualnej	Zabudowa zagrodowa	Zabudowa mieszkalno-usługowa	Zabudowa usługowa	Zabudowa sportowa	Zabudowa produkcyjna /składy, magazyny/	Budynki gospodarcze, garaże, wiaty	Zalesienia	Infrastruktura techniczna i komunikacja	
1.	Bałucianka	9	-	-	-	-	-	-	1	-	-	10
2.	Bzianka	4	-	3	-	1	-	-	1	-	-	9
3.	Głębokie	8	1	1	-	-	1	1	-	-	-	12
4.	Klimkówka	29	1	-	-	-	-	2	2	-	-	34
5.	Królik Polski	10	-	1	-	1	-	-	1	1	-	14
6.	Królik Wołoski	1	-	-	-	-	-	-	-	1	-	2
7.	Ladzin	8	-	-	-	-	-	-	-	-	-	8
8.	Łazy	2	-	-	-	-	-	1	-	-	-	3
9.	Milcza	16	-	-	-	1	-	1	1	-	-	19
10.	Posada Górna	40	1	-	-	-	-	-	4	-	-	45
11.	Puławy	2	-	4	1	1	-	-	-	-	1	9
12.	Rudawka Rymanowska	2	-	-	-	1	-	-	-	-	-	3
13.	Rymanów	-	-	-	-	-	-	-	-	-	-	-
14.	Rymanów Zdrój	-	-	-	-	-	-	-	-	-	-	-
15.	Sieniawa	48	-	-	-	2	-	-	1	-	2	53

Ocena aktualności Miejscowych Planów Zagospodarowania Przestrzennego Gminy Rymanów oraz Studium Uwarunkowań i Kierunków Zagospodarowania Przestrzennego Gminy Rymanów

16.	Tarnawka	-	-	-	-	-	-	-	-	-	-	-
17.	Wisłoczek	2	-	8	-	-	-	-	-	-	1	11
18.	Wróblík Królewski	11	-	-	-	-	-	-	-	-	-	11
19.	Wróblík Szlachecki	15	-	6	-	1	-	-	-	-	-	22
20.	Wólka	-	-	-	-	-	-	-	-	-	-	-
21.	Zawoje	-	-	-	-	-	-	-	-	-	-	-
22.	Zmysłówka	2	-	-	-	-	-	-	-	-	-	2
Ogółem		209	3	23	1	8	1	5	11	2	4	267

Tabela Nr 3 obrazuje wielkości ruchu budowlanego na terenie gminy Rymanów. Należy stwierdzić, iż najwięcej decyzji o warunkach zabudowy zostało wydanych w miejscowościach: Sieniawa, Posada Górna, Klimkówka, Wróblík Szlachecki i Milcza.

Analizując ww. tabele można wysnuć wniosek, iż dla terenów miejscowości: Klimkówka, Milcza, Sieniawa i Posada Górna dobrze byłoby opracować plany miejscowe, które uporządkowałyby wzmożony ruch budowlany na ww. terenach.

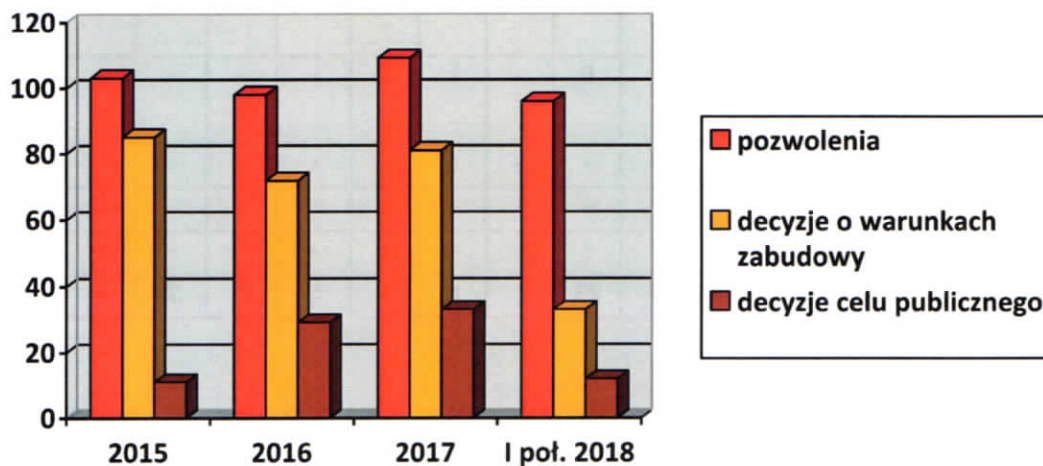
Tabela Nr 4

Ilość wydanych decyzji administracyjnych w latach 2015 – I poł. 2018* (dane: Starostwo Powiatowe w Krośnie, Urząd Gminy w Rymanowie)

Lata	Ilość wydanych pozwoleń na budowę	Ilość wydanych decyzji o warunkach zabudowy	Ilość wydanych decyzji o ustaleniu lokalizacji inwestycji celu publicznego	Razem
2015	103	85	11	199
2016	98	72	29	199
2017	109	81	33	223
I poł. 2018	96* do 03.09.2018	29	12	137
Ogółem	406	267	85	758

Oprócz wydanych decyzji o warunkach zabudowy i zagospodarowania terenu, w latach 2015 – I poł. 2018 wydawano również wypisy i wyrisy z obowiązujących planów zagospodarowania przestrzennego.

Wykres Nr 1



Dane: Starostwo Powiatowe w Krośnie, Urząd Gminy w Rymanowie

Wnioski:

- ✓ z powyższych tabel wynika, iż ruch budowlany kształtuje się prawie na jednakowym poziomie w poszczególnych latach;
- ✓ cele publiczne realizowane są na podstawie decyzji o ustaleniu lokalizacji inwestycji celu publicznego oraz planów miejscowych;
- ✓ z analiz wynika, iż realizowano inwestycje celu publicznego z zakresu dotyczącego budowy sieci wodociągowych, sieci kanalizacyjnych, oświetlenia ulicznego, łączności publicznej, gazownictwa, zabudowy usługowej;
- ✓ najwięcej decyzji o warunkach zabudowy wydano dla zabudowy mieszkaniowej jednorodzinnej i zabudowy zagrodowej;
- ✓ około 12,5% wszystkich wydanych decyzji o warunkach zabudowy zlokalizowanych jest poza obszarami wyznaczonymi w studium pod różne rodzaje zabudowy.

Rozmieszczenie przestrzenne wydanych decyzji o warunkach zabudowy w latach 2014 – I poł. 2018 i o ustaleniu inwestycji celu publicznego w latach 2015 – I poł. 2018, przedstawiono dla poszczególnych miejscowości na załączniku graficznym do niniejszego opracowania w skali 1:25 000.

5.2. Główne tendencje potencjalnych zmian w zagospodarowaniu przestrzennym gminy.

- ✓ Utrzymanie w najbliższej przyszłości nowych inwestycji mieszkaniowych i innych, w tym usługowych, produkcyjnych czy infrastrukturalnych z wykorzystaniem, w miarę możliwości, istniejącej infrastruktury technicznej i społecznej.
- ✓ Utrzymanie koncentracji nowych inwestycji w mieście Rymanowie oraz miejscowości uzdrowskiej Rymanów Zdrój, jak również inwestowanie w innych miejscowościach gminy.
- ✓ Podnoszenie walorów architektonicznych nowej i przebudowywanej zabudowy, dla coraz lepszego harmonizowania jej z krajobrazem i wymogami funkcjonowania Uzdrowiska Rymanów Zdrój.
- ✓ Położenie większego nacisku na remonty, konserwację i poprawę stanu istniejących zasobów mieszkaniowych na całym obszarze gminy.
- ✓ Zintensyfikowanie inwestycji celu publicznego na poziomie gminnym, szczególnie w zakresie poprawy wyposażenia istniejących i projektowanych terenów zabudowanych lub przeznaczonych do zabudowy w miejscowych planach zagospodarowania przestrzennego, w sieci i urządzenia z zakresu infrastruktury technicznej i komunikacji.
- ✓ Unikanie nadmiernej koncentracji zainwestowania w obszarach już mocno zainwestowanych, gdyż może to wpływać na pogorszenie warunków związanych z szeroko pojętą jakością życia w zakresie środowiska naturalnego.

5.3. Analiza wniosków złożonych w sprawie opracowania zmian miejscowych planów zagospodarowania przestrzennego.

W latach 2015 – 2017 do Urzędu Gminy w Rymanowie wpłynęło 91 wniosków osób fizycznych i instytucji dotyczących wprowadzenia zmian w obowiązujących planach miejscowych tj. MPZP „RYMANÓW” i MPZP „RYMANÓW ZDRÓJ”. Wnioski dotyczyły również opracowania nowych planów w miejscowościach: Bałucianka i Wólka. Część z ww. wniosków (45%) została uwzględniona w przeprowadzonych zmianach planów. Nieuwzględnione wnioski zostały przedstawione w tabeli o następującej treści:

Tabela Nr 5

Wnioski w sprawie zmiany przeznaczenia terenów w poszczególnych miejscowościach gminy Rymanów (dane: Urząd Gminy w Rymanowie).

		Wnioski złożone w latach 2015 - 2017										
Lp.	Miejscowość	Zabudowa mieszkaniowa jednorodzinna	Zabudowa mieszkaniowa wielorodzinna	Zabudowa rekreacji indywidualnej	Zabudowa produkcyjno-usługowa	Zabudowa usługowa	Zmiana lokalizacji dróg	Zmiana zapisów w planie	Zalesienia	Opracowanie mpzp zgodnie ze studium	Zmiana STREFY „A”	Razem
1.	Bałucianka	-	-	-	-	-	-	-	-	1	-	1
2.	Królik Polski	-	-	-	-	-	-	-	1	-	-	1
3.	Posada Górna	1	-	-	-	-	-	-	-	-	-	1
4.	Rymanów	15	-	-	6	2	2	9	-	-	-	34
5.	Rymanów Zdrój	7	1	1	-	1	1	-	-	-	1	12
6.	Wólka	-	-	-	-	-	-	-	-	1	-	1
Ogółem		23	1	1	6	3	3	9	1	2	1	50

Wnioski:

- ✓ należy zauważyć, iż uwzględnienie wszystkich zgłoszonych wniosków będzie wymagało zmiany obowiązujących planów zagospodarowania przestrzennego w miejscowościach: Rymanów i Rymanów Zdrój i w większości zmiany studium uwarunkowań i kierunków zagospodarowania przestrzennego gminy;
- ✓ wnioski dotyczące opracowania nowych miejscowych planów zagospodarowania przestrzennego w miejscowościach: Bałucianka i Wólka dotyczą terenów przeznaczonych w studium pod projektowane zainwestowanie;

- ✓ obowiązujące przepisy prawne nie obligują rady gminy do podejmowania uchwał dotyczących zmian planów, czy też opracowania nowych planów zagospodarowania przestrzennego, nie określają również terminów do podjęcia stosownych uchwał.

6. Wnioski końcowe.

Podsumowując niniejszą Ocenę Aktualności Studium Uwarunkowań i Kierunków Zagospodarowania Przestrzennego Gminy Rymanów i Miejscowych Planów Zagospodarowania Przestrzennego Gminy Rymanów można sformułować następujące przesłanki dla rozstrzygnięcia przez Radę Miejską w Rymanowie o aktualności i ewentualnej potrzebie zmiany któregośkolwiek z dokumentów:

- ✓ z obowiązujących ustaw bezpośrednio nie wynika obowiązek weryfikacji dokumentu studium, czy dokumentów planów miejscowych w zakresie przepisów prawa wodnego, ustawy o rewitalizacji, czy ustawy krajobrazowej (do momentu opracowania audytu krajobrazowego), natomiast przy sporządzaniu zmian tych dokumentów musi być uwzględniony stan prawny wynikający z wiążących przepisów prawnych oraz obecnie dostępnych materiałów planistycznych;
- ✓ dotychczasowa realizacja gminnych inwestycji, w tym celu publicznego, postępuje zgodnie z kierunkami określonymi w studium;
- ✓ uchwalone w 2014 r. studium nie wymaga zmiany, do czasu powstania nowych uwarunkowań wymuszających tę zmianę, zgodnie z procedurą ustawy o planowaniu i zagospodarowaniu przestrzennym;
- ✓ obecnie obowiązują, niespełniające wszystkich wymogów prawnych, cztery miejscowe plany zagospodarowania przestrzennego tj.: MPZP Bzianka I, MPZP Klimkówka I, MPZP „Posada Górna I” i MPZP Królik Polski II, na podstawie których następuje procedura uzyskiwania pozwolenia na budowę;
- ✓ obszary objęte zasięgiem ww. czterech miejscowych planów zagospodarowania przestrzennego w dużej mierze zostały zainwestowane, w związku z czym brak jest przesłanek do zmiany tych planów;
- ✓ stwierdzone rozbieżności pomiędzy treścią planów, a aktualnymi wymogami prawa nie powodują ich nieważności; niemniej jednak stanowią one istotne przesłanki przemawiające za ich aktualizacją, która powinna obejmować:

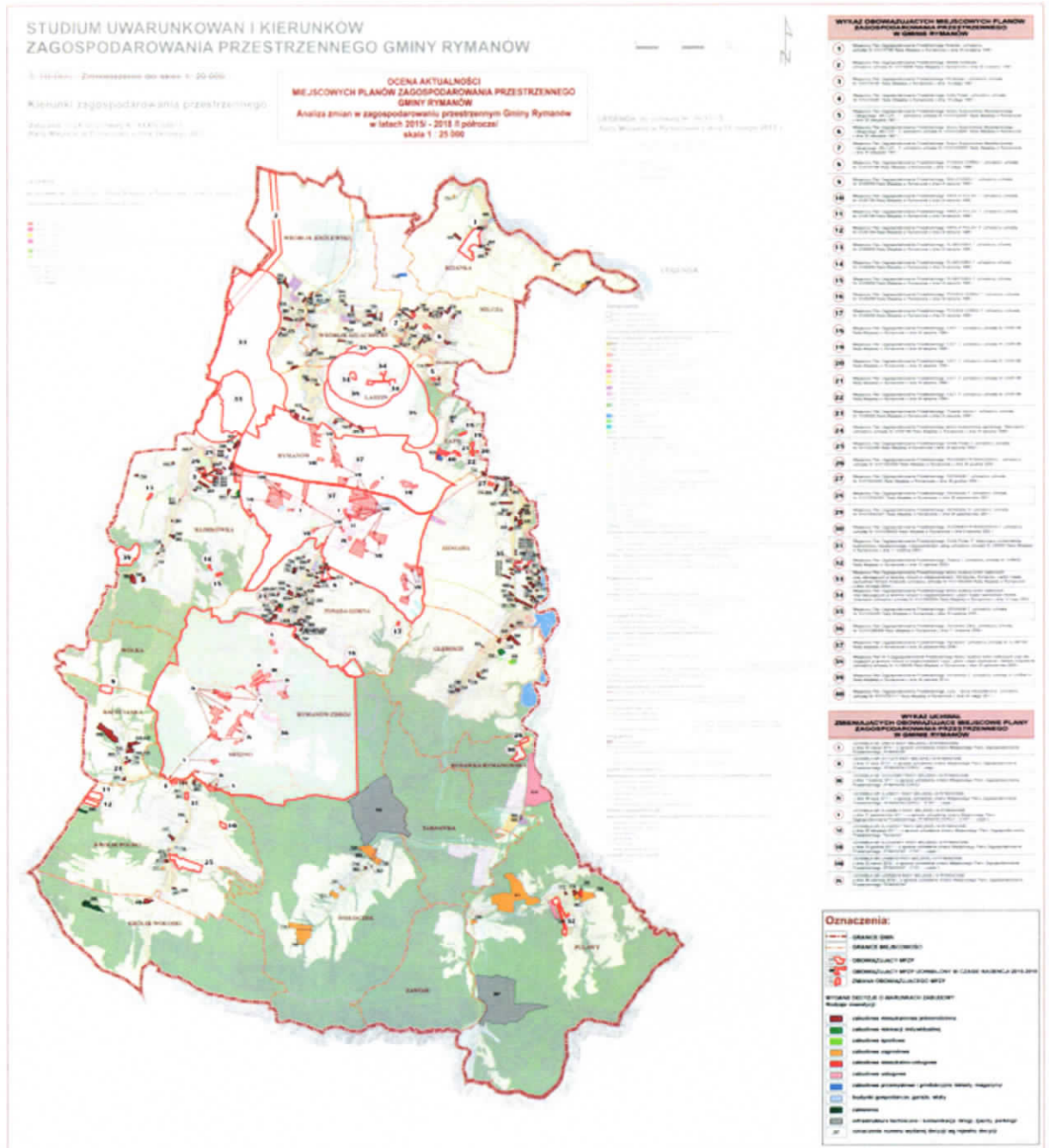
- uwzględnienie istniejących na terenie gminy obszarów Natura 2000;
- uwzględnienie ustaleń planów zadań ochronnych sporządzanych dla obszarów Natura 2000 oraz ewentualnych planów ochrony sporządzanych dla pozostałych obszarów chronionych;
- sporządzenie aktualnego opracowania ekofizjograficznego dla potrzeb zmian lub nowych planów.

W związku z powyższym należy stwierdzić, że zarówno obecnie obowiązujące Studium Uwarunkowań i Kierunków Zagospodarowania Przestrzennego Gminy Rymanów jak i miejscowe plany zagospodarowania przestrzennego **nie wymagają zmiany**, zarówno w świetle obowiązujących przepisów prawnych w tym zakresie oraz z punktu widzenia przyszłych możliwości rozwoju przestrzennego i społeczno-gospodarczego gminy. Wprawdzie w okresie minionej kadencji wpłynęło wiele wniosków dotyczących zmian w planach, głównie MPZP „Rymanów” i MPZP „Rymanów Zdrój”, jednakże gmina nie jest zobowiązana do uwzględnienia złożonych wniosków, szczególnie tych, które nie są zgodne z obowiązującym studium. Należy rozważyć możliwości wprowadzenia wnioskowanych zmian, mając na względzie z jednej strony realizację zamierzeń inwestycyjnych mieszkańców gminy, właścicieli terenów w gminie, czy innych potencjalnych inwestorów, a z drugiej strony jako realizację inwestycji publicznych na różnych szczeblach administracji rządowej i samorządowej stymulujących szeroko rozumiany rozwój gminy.

PRZEWODNICZĄCA
RADY MIEJSKIEJ W RYMANOWIE
Krzysztof - Oskar
Krzysztof Przybyła-Oskar

RADA MIEJSKA 38-480 RYMANÓW woj. podkarpackie

Załącznik Nr 3 do uchwały Nr LX/577/18
Rady Miejskiej w Rymanowie
z dnia 28 września 2018 r.



PRZEWODNICZĄCA
RADY MIEJSKIEJ W RYMANOWIE
Przybyła-Ostap
Krystyna Przybyła-Ostap

