

Uchwała Nr XXXVII/356/17

Rady Miejskiej w Rymanowie

z dnia 27 kwietnia 2017 r.

w sprawie przyjęcia Sołeckiej Strategii Rozwoju Wsi Posada Górna .

Działając na podstawie art.18 ust. 2 pkt 6 ustawy z dnia 8 marca 1990r. o samorządzie gminnym (t.j. Dz. U. z 2016 r. poz. 446 z późn. zm.)

Rada Miejska w Rymanowie

uchwała, co następuje:

§1.Przyjmuje Sołecką Strategię Rozwoju wsi Posada Górna stanowiącą załącznik nr. 1 do niniejszej uchwały

§2.Wykonanie uchwały powierza się Burmistrzowi Gminy Rymanów

§3.Uchwała wchodzi w życie z dniem podjęcia.

PRZEWODNICZĄCA
RADY MIEJSKIEJ W RYMANOWIE
Krzyżyla Ostap
Krystyna Przybyła-Ostap

RADA MIEJSKA
38-480 RYMANÓW
woj. podkarpackie

SOŁECKA

STRATEGIA ROZWOJU WSI

Posada Górna



Gmina Rymanów



Posada Górna 2017

W opracowaniu dokumentu udział wzięli:

1. Członkowie Grupy Odnowy Wsi

- Michał Chentosz
- Edyta Krukar
- Elżbieta Krukar
- Krzysztof Krukar
- Tomasz Rajnik
- Wioletta Ruchalska
- Józef Ziajka

2. Gminny Koordynator „Podkarpackiego Programu Odnowy Wsi na lata 2017-2020”

- Maria Wais

Warsztaty z cyklu “Planowanie w procesie odnowy wsi” przeprowadzili:

Pracownicy Urzędu Marszałkowskiego Województwa Podkarpackiego:

- Waldemar Pałys
- Iwona Kochan-Warowna
- Katarzyna Czuba
- Jerzy Klisowski

Spis treści:

1.	Współautorzy opracowania	2
2.	Analiza zasobów	4 -10
3.	Analiza SWOT	11-14
4.	Analiza potencjału rozwojowego wsi.....	15
5.	Wizja odnowy i rozwoju wsi	16
6.	Program krótkoterminowy odnowy wsi	17
7.	Plan i program odnowy wsi	18-21
8.	Dokumentacja fotograficzna dotycząca zasobów wsi	22-26

ANALIZA ZASOBÓW

Zasoby – wszelkie elementy materialne i niematerialne wsi i związanego z nią obszaru, które mogą być wykorzystane obecnie bądź w przyszłości w realizacji publicznych bądź prywatnych przedsięwzięć odnowy wsi. Zwrócić uwagę na elementy specyficzne i rzadkie (wyróżniające wieś). Opracowanie: Ryszard Wilczyński

Rodzaj zasobu	Opis (nazwanie) zasobu jakim wieś dysponuje	Znaczenie zasobu		
		Mate	Duże	Wyróżniające
Przyrodniczy				
walory krajobrazu, rzeźby terenu	<ul style="list-style-type: none"> - położenie we wschodniej części Beskidu Niskiego, w dolinie rzeki Tabor, - krajobraz gór niskich z dominacją wzgórz o łagodnych kształtach i niedużych wysokościach względnych na wys. 360-445 m npm, - mozaikowata struktura krajobrazu, którą tworzą lasy, niezalesione kulminacje, grunty orne, łąki i pastwiska, wtopione w krajobraz zabudowania oraz przydrożne kapliczki, - możliwość pełnienia funkcji agroturystycznej, - atrakcyjne tereny sprzyjające wypoczynkowi. 			x
stan środowiska	<ul style="list-style-type: none"> - dobry, bez zanieczyszczeń przemysłowych, - jeden z najczystszych ekologicznie rejonów naszego kraju. 			x
walory klimatu	<ul style="list-style-type: none"> - klimat łagodny, umiarkowany, w typie klimatów górskich i podgórskich w Krainie Beskidu Niskiego, kształtowany głównie przez masy powietrza polarno-morskiego (63% dni w roku) i powietrza polarno-kontynentalnego (26%), - najchłodniejszy miesiąc luty (-4,3°C), najcieplejszy lipiec (16,3°C). Charakterystykę stosunków termicznych uzupełniają ponadto wartości ekstremalne: absolutne maksimum przypada na czerwiec (32,4°C), absolutne minimum na marzec (-32,9°C). Najwyższą średnią liczbę dni z temperaturą maksymalną wyższą od 25°C obserwuje się w lipcu (9,2), z temperaturą minimalną niższą od -10°C w lutym (9,9), - wiatry fenowe, występujące od późnej jesieni do wczesnej wiosny, skutkujące zmianami pogodowymi w kierunku ociepleń, - oddziaływanie klimatu Uzdrawiska Rymanów Zdrój. 			x
walory szaty roślinnej	<ul style="list-style-type: none"> - bogactwo drzew i krzewów, - ekstensywne trwałe użytki zielone, które utrzymały się dzięki tradycyjnym metodom gospodarowania, na których można spotkać rośliny chronione (np. goryczka, centuria, storczyk podkolan biały), - lasy z drzewostanem bukowym i jodłowym, na okrajkach których występuje czereśnia ptasia, nadająca szczególnego uroku krajobrazowi zwłaszcza wiosną w okresie kwitnienia. 			x
cenne przyrodniczo obszary lub obiekty	<ul style="list-style-type: none"> - Obszar Chronionego Krajobrazu Beskidu Niskiego obejmujący całą miejscowość, - Strefa C ochrony uzdrowiskowej – pełni rolę otuliny Uzdrawiska Rymanów Zdrój, 			x

	<p>gwarantując nienaruszalność miejscowego klimatu i walorów krajobrazowych,</p> <p>- Strefa „B” obszaru ochrony uzdrowiskowej. Stanowi otulinę strefy „A”. Znaczna część obszaru to tereny lasów (glebochronnych i wodochronnych oraz lasów nasiennych i ostoi zwierząt, a także lasy uzdrowiskowo – klimatyczne) z podstawowym przeznaczeniem terenu pod park leśny o funkcji rekreacyjno – wypoczynkowej.</p>			
świat zwierzęcy (ostoje, siedliska)	<p>- bogactwo ptaków (m.in. bażant, kuropatwa, świergotek, szpak, skowronek, pliszki, derkacz, kaczka, bocian biały, jastrząb, myszołów, sikory, dzięcioły, kruk, kwiczoł, wróbel, zięba, wilga, słowik, gil, kowalik, kopciuszek, jaskółka),</p> <p>- liczne gatunki zwierząt, dla których ostoję stanowią lasy i ekstensywne użytki rolne (jelenie, sarny, lisy, kuny, łasice, dziki, wiewiórki, zające, wilki).</p>		x	
wody powierzchniowe (cieki, rzeki, stawy)	<p>- rzeka Tabor,</p> <p>- malowniczo płynące potoki górskie zasilające rzekę Tabor.</p>		x	
wody podziemne	<p>- wody mineralne uzdrowiska Rymanów Zdrój,</p> <p>- wody podziemne w pobliżu uzdrowiska posiadające smak wody mineralnej,</p> <p>- studnie przydomowe,</p> <p>- studnie głębinowe.</p>		x	
gleby	<p>- gleby kwaśne, zwięzłe, typu brunatnego, klas IV, V, średnio przydatne dla rolnictwa, wymagające odpowiednich zabiegów agrotechnicznych i regularnego nawożenia i wapnowania</p>	x		
kopaliny	-	-	-	-
walory geotechniczne	-	-	-	-
Kulturowy				
walory architektury	<p>- kapliczki przydrożne, przy domach,</p> <p>- drewniana zabudowa,</p> <p>- domy wyremontowane i dobrze utrzymane,</p> <p>- różnorodność zabudowań stare i nowe</p> <p>budownictwo dobrze ze sobą komponuje.</p>		x	
walory przestrzeni wiejskiej publicznej	<p>tereny publiczne nie w pełni zagospodarowane:</p> <p>- stadion sportowy,</p> <p>- plac zabaw,</p> <p>- Dom Ludowy z otoczeniem.</p>			x
walory przestrzeni wiejskiej prywatnej	<p>- ulicowy system zabudowy,</p> <p>- zabudowa zróżnicowana,</p> <p>- zadrzewienia i ogrody na posesjach prywatnych,</p> <p>- zadbane posesje prywatne,</p> <p>- ogródki kwiatowe przed domami.</p>			x
zabytki i pamiątki historyczne	<p>- Kapliczka murowana datowana na lata 1890-1925,</p> <p>- Dom ludowy murowany datowany na lata 1900-1945,</p> <p>- Kapliczka kamienna datowana na I ćw. XX w.</p> <p>- Kapliczka kamienna datowana na lata 1900-1925,</p> <p>- stanowiska archeologiczne z okresu rzymskiego (2) i późnego średniowiecza (1)</p>			x

osobliwości kulturowe	- stare piosenki ludowe.		x	
miejsca, osoby i przedmioty kultu	- kapliczki.		x	
święta, odpusty, pielgrzymki	- kultywowanie tradycyjnych zwyczajów świąt katolickich.			x
tradycje, obrzędy, gwara	- majówki – śpiewanie litanii Loretańskiej przy kapliczkach, - kolędnicy, - plecenie wieńca dożynkowego, - malowanie wielkanocnych pisanek, - palmy wielkanocne, - wigilia, - składanie życzeń noworocznych i roznoszenie kalendarzy przez strażaków, - składanie życzeń wielkanocnych przez strażaków, - warta strażaków przy grobie Pana Jezusa w kościele parafialnym w Rymanowie Zdroju, - udział pocztów sztandarowych OSP oraz szkoły w ważnych uroczystościach państwowych, - sobótki, - jasełka w szkole, - wykonywanie rękodzieła artystycznego, - Święto Pieczonego Ziemniaka organizowane dla dzieci ze szkoły podstawowej, Dzień Babci i Dziadka, Dzień Matki i Ojca, Dzień Dziecka, Dzień Sportu, spotkanie przedświąteczne, - starsze pokolenie posługuje się gwarą regionalną.			x
legendy, podania i fakty historyczne	Nazwa „Posada” oznaczała w Ziemi sanockiej, wieś podmiejską lub przedmieście. Pierwsza wzmianka o Posadzie Rymanowskiej pochodzi z 1508r., lecz miejscowość istniała już z pewnością wcześniej. Osada założona na prawie niemieckim. W dokumentach z 1589 roku określana jest „Suburbeim Superius”, tj. Przedmieście Górne. Pod koniec XIXw. w południowej części jej gruntów powstało rymanowskie uzdrowisko. Podczas II wojny światowej w Posadzie w domu p. Różowicz („Babci”) znajdował się przystanek na konspiracyjnej trasie kurierskiej a Warszawy do Budapesztu.		x	
przekazy literackie	- rejestry podatkowe, - pamiętnik Anny z Działyńskich Potockiej.		x	
ważne postacie i przekazy historyczne	- Anna z Działyńskich Potocka - patronka szkoły (1846-1926) – działaczka społeczna i oświatowa, - Bartłomiej Krukar (1891-1938) - jako przedstawiciel duchowieństwa zasiadł w radzie miejskiej w Sanok, był inspektorem doktryny religijnej w sanockich szkołach średnich, - Stanisław Czerniec (1908-1986), kanonik kapituły brzozowskiej, proboszcz i budowniczy kościoła w Bączalu Dolnym, - Paweł Komborski (1913-1998), kapelan AK i BCh, ofiara komunistycznych represji, nauczyciel dzieci Potockich w Rymanowie, - s. Karolina Kasperkiewicz - uczennica i doktorantka ks. Karola Wojtyły, przełożona generalna Zgromadzenia Służebnic Najświętszego Serca Jezusowego		x	

specyficzne nazwy	- nazwy poszczególnych części wsi, lasów, pól i łąk związane z topografią terenu, uwarunkowaniem historycznym i nazwiskami/imionami właścicieli: Młyn, Podokopie, Leśniczówka, Wiernuszówka, Dziubówka, Proboszczówka, Osiek, Rzym. Nazwy pól: pierwsza góra, średnia góra, granice, pańska góra. Część południowa wsi położona nieco wyżej nazywana jest górą, część północna dołem.			x	
specyficzne potrawy	- ser wielkanocny z jajek, - pierogi, - gołąbki z ziemniakami, - jabłczanka, - juszka (kompot z suszu), - prozioki, - smalec ze skwarkami.			x	
dawne zawody	- szewc, - krawiec, - stolarz, - cieśla, - kowal, - rzeźbiarz, - pszczelarz.			x	
zespoły artystyczne, twórcy	- Chór szkolny „Kantata”, - Poetka - Marta Hanus, - Fraszkopisarz - Jan Niemczyk, - Rzeźbiarz, renowator dzieł sztuki (polichromie, złocenia), projektant i wykonawca modeli form użytkowych Janusz Hanus, - Członkowie „Zespołu Obrzędowego Rymanowianie”, - Członkowie chóru „Koloryt”, - Twórcy rękodzieła: Iwona Śliwka, Elżbieta Krukar, Dorota Zajac, Karolina Zajac, Agnieszka Hanus, Jan Tomkiewicz, Elżbieta Tomkiewicz - grupa pań wykonująca różne ozdoby i wyroby z bibuły, haft.				x
Obiekty i tereny					
działki pod zabudowę mieszkaniową	Plan zagospodarowania przestrzennego obejmuje działki pod zabudowę mieszkaniową.			x	
działki pod domy letniskowe	Plan zagospodarowania przestrzennego dopuszcza budowę domków letniskowych.			x	
działki pod zakłady usługowe i przemysł	Plan zagospodarowania przestrzennego obejmuje działki pod zabudowę usługową i przemysł.			x	
pustostany mieszkaniowe	tak		x		
pustostany poprzemysłowe	-	-	-	-	-
tradycyjne nie użytkowane obiekty gospodarskie (stodoły, spichlerze, kuźnie, młyny, itp.)	-	-	-	-	-
Infrastruktura społeczna					
plac publicznego spotkań, festynów	- stadion sportowy wraz z otoczeniem – niedostatecznie zagospodarowany, - teren przy Domu Ludowym – niezagospodarowany.				x
sale spotkań, świetlice, kluby	- Dom Ludowy, - świetlica OSP, - świetlica Ludowego Uczniowskiego Klubu				x

	Sportowego BESKID, - sala gimnastyczna przy Zespole Szkół Publicznych.			
miejsca uprawiania sportu	- stadion sportowy, - boisko wielofunkcyjne, - sala gimnastyczna przy Zespole Szkół Publicznych, - siłownia w budynku Ludowego Uczniowskiego Klubu Sportowego BESKID.			x
miejsca rekreacji	- stadion sportowy, - teren przy Domu Ludowym, - plac zabaw.			x
ścieżki rowerowe, szlaki turystyczne	- szlak rowerowy „Między zdrojami” i „Etnograficzny”, - Beskidzka trasa kurierska „Jaga-Kora”, - ścieżki spacerowe.			x
szkoły	Zespół Szkół Publicznych Szkoła Podstawowa i Gimnazjum im. Anny z Działyńskich Potockiej w Posadzie Górnej.			x
przedszkola	-	-	-	-
biblioteki	- Biblioteka Szkolna, - Gminna Biblioteka Publiczna w Rymanowie – filia w Posadzie Górnej.		x	
placówki opieki społecznej	-	-	-	-
placówki służby zdrowia	-	-	-	-
Infrastruktura techniczna				
wodociąg	Wieś jest zwodociągowana. Mieszkańcy podłączeni są do miejskiej sieci wodociągowej oraz do wodociągu należącego do spółki wodnej.		x	
kanalizacja	Wieś jest skanalizowana, ścieki odprowadzane są na oczyszczalnię ścieków w Rymanowie.		x	
drogi (nawierzchnia, oznakowanie oświetlenie)	- droga wojewódzka Nr 887 relacji Brzozów – Daliowa, - drogi gminne, - drogi dojazdowe do posesji i pól, - część dróg gminnych i dojazdowych do posesji i pól wymaga remontu i modernizacji, - oświetlone wymaga modernizacji.		x	
chodniki, parkingi	- Chodnik wzdłuż drogi wojewódzkiej Nr 887 relacji Brzozów – Daliowa - miejsca parkingowe przy stadionie, Domu Ludowym – niewystarczająca ilość		x	
przystanki	4 przystanki dla komunikacji samochodowej		x	
sieć telefoniczna i dostępność internetu	Sieć telefoniczna stacjonarna bez problemów		x	
telefonnia komórkowa	Wszystkie telefonie komórkowe		x	
inne	- sieć gazowa		x	
Gospodarka, rolnictwo				
Miejsca pracy (gdzie, ile?)	- uzdrowisko Rymanów Zdrój, - firmy produkcyjne, - zakłady usługowe, - handel, - agroturystyka.		x	
znane firmy produkcyjne i zakłady usługowe i ich produkty	-Transport i Handel Mat-Bud Antoni Kilar, - "Edar" S.C. Przedsiębiorstwo Produkcyjno-Usługowo-Handlowe - Usługi Ziemne "Ant-Kop" Łukasz Lorenc, - Franex FHU Franciszek Penar		x	

	<ul style="list-style-type: none"> - Mechanika Pojazdowa Piotr Materniak, - Rajchel Piotr Firma Produkcyjno-Handlowo-Usługowa, - Instalatorstwo Sanitarne Ogrzewania i Gazu-Usługi-Handel Ziajka Marian, - Sabat Krzysztof Usługi Ślusarskie, - Usługi Fizjoterapeutyczne Robert Siręga, - mobilna kosmetyczka Justyna Sabat, - Rancho Texas – turystyka konna, Mariusz Szul. - Krzysztof smerecki – Firma Handlowo-Usługowa „HELAKS”. 			
gastronomia	Pizzeria Soprano		x	
miejsca noclegowe	<ul style="list-style-type: none"> - pokoje gościnne- 2/12 miejsc, - agroturystyka – 13/120 miejsc, - schronisko. 			
gospodarstwa rolne	<ul style="list-style-type: none"> - 1 gospodarstwo ekologiczne, - pozostałe samozaopatrzenie. 		x	
uprawy hodowle	<ul style="list-style-type: none"> - krowy mleczne, - konie, - uprawy rolnicze. 		x	
możliwe do wykorzystania odpady produkcyjne	-	-	-	-
zasoby odnawialnych energii	<ul style="list-style-type: none"> - biomasa, - zrębki, - energia słońca i wiatru, - solary w gospodarstwach prywatnych i na budynku szkoły. 		x	
Środki finansowe i pozyskiwanie funduszy				
środki udostępniane przez gminę	<ul style="list-style-type: none"> - Fundusz Sołecki, - środki z budżetu gminy na realizację zadań inwestycyjnych. 			x
środki wypracowywane	<ul style="list-style-type: none"> - nagrody i inne środki za uczestnictwo, - środki z zabaw, festynów, - środki od sponsorów, darowizny, - praca własna. 			x
Mieszkańcy (kapitał społeczny i ludzki)				
Autorytety i znane postacie we wsi	-	-	-	-
Krajanie znani w regionie, w kraju i zagranicą	<ul style="list-style-type: none"> - Wojciech Krukar – autor i redaktor map turystyczno-nazewniczych, - Krzysztof Wiernusz – biegacz, maratończyk z wysokimi lokatami, - Piotr Czerniec – mistrz Polski amatorów w siłowaniu na rękę, - Dziewczęta z UKS „GEM” – szczypiornistki, które zdobyły 5. miejsce podczas Mistrzostw Polski’ 2016, - Krzysztof Krukar – działacz, prezes LUKS Beskid, który otrzymał tytuł Najpopularniejszego Działacza Powiatu Krośnieńskiego w 2016 roku, - Alicja Staroń - szczypiornistka UKS „GEM” , która otrzymała tytuł Najpopularniejszego Sportowca Powiatu Krośnieńskiego w 2016 roku, - Kamil Ziajka, (Gracja Krosno) - mistrz Polski Formacji Tanecznych PTT 2016. 		x	
Osoby o specyficznej lub ważnej dla wiedzy i umiejętnościach, m.in. studenci	<ul style="list-style-type: none"> - wykładowca na wyższej uczelni, - utalentowani uczniowie Zespołu Szkół Publicznych, zajmujący wysokie lokaty w 		x	

	różnych konkursach i zawodach sportowych na szczeblu gminy, powiatu, województwa, a nawet kraju, - wielokulturowa społeczność.			
Przedsiębiorcy, sponsorzy	- Na koniec roku 2016, w miejscowości było zarejestrowanych 70 podmiotów gospodarczych. - Sponsorzy: Ryszard Gubała, Antoni Kilar, Antoni Lorenc, Janusz Smerecki, Krzysztof Smerecki, Mariusz Smerecki, Piotr Rajchel, Kamil Ziajka.		x	
Osoby z dostępem do Internetu i umiejętnościami informatycznych	Dzieci i młodzież, nauczyciele		x	
Pracownicy nauki	- Wojciech Krukar – doktor Zakładu Turystyki i Rekreacji PWSZ w Krośnie		x	
Związki i stowarzyszenia	- Koło kobiet - Uczniowski Klub Sportowy „GEM” - Ludowo - Uczniowski Klub Sportowy BESKID - Ochotnicza Straż Pożarna - Rada Sołecka - samorząd uczniowski			x
Kontakty zewnętrzne (np. z mediami)	- z Gminą, Powiatem oraz z sąsiednimi sołectwami - miesięcznik „Nasz Rymanów”		x	
Współpraca zagraniczna i krajowa	- z sąsiednimi miejscowościami z terenu gminy		x	
Publikatory, lokalna prasa				
Książki, przewodniki	- kalendarze, przewodniki turystyczne, albumy i inne publikacje - dokumenty planistyczne wsi			x
Strony www	- http://www.zspposada.pl/index.php/strona-glowna - www.futbolowo.pl			x

ANALIZA SWOT

Standard życia – warunki materialne

MOCNE	SŁABE
<ol style="list-style-type: none"> 1. <i>Zadbane domy i obejścia</i> 2. <i>Wieś zgazyfikowana</i> 3. <i>Wodociąg</i> 4. <i>Kanalizacja sanitarna</i> 5. <i>Pełna dostępność do internetu i sieci komórkowych</i> 6. <i>Zorganizowany system odbioru odpadów stałych - segregacja</i> 7. <i>Dom Ludowy wraz z otoczeniem – baza pod działalność kulturalno-społeczną</i> 8. <i>Infrastruktura sportowa: stadion sportowy, boisko wielofunkcyjne, sala gimnastyczna przy ZSP</i> 9. <i>Dwie biblioteki</i> 10. <i>Budynek Zespołu Szkół Publicznych wraz z salą gimnastyczną</i> 11. <i>Plac zabaw dla dzieci</i> 12. <i>Placówki usługowe (fryzjer, kosmetyczka, gabinet masażu, gastronomia)</i> 13. <i>Zabytkowe kapliczki</i> 14. <i>Istniejące szlaki turystyczne</i> 15. <i>Działki pod zabudowę mieszkaniową i letniskową</i> 	<ol style="list-style-type: none"> 1. <i>Niedostateczny stan dróg gminnych oraz dojazdowych do zabudowań i pól</i> 2. <i>Brak odpowiednio przygotowanych miejsc w plenerze do organizowania spotkań integracyjnych i imprez kulturalnych</i> 3. <i>Niedostatecznie rozwinięta infrastruktura rekreacyjno-wypoczynkowa</i> 4. <i>Niedostateczne oświetlenie ulic</i> 5. <i>Niedostateczna ilość chodników</i> 6. <i>Słabo wyposażone obiekty sportowe</i> 7. <i>Pomieszczenia w Domu Ludowego w złym stanie, wymagające remontu i doposażenia</i> 8. <i>Brak ogólnodostępnej świetlicy</i> 9. <i>Niedostateczne wyposażenie obiektów użyteczności publicznej (Dom Ludowy, budynek klubu sportowego, budynek OSP)</i> 10. <i>Mała ilość środków na inwestycje infrastrukturalne</i> 11. <i>Mała ilość miejsc parkingowych</i> 12. <i>Mała ilość ścieżek spacerowych</i> 13. <i>Brak przedszkola</i>
SZANSE	ZAGROŻENIA
<ol style="list-style-type: none"> 1. <i>Możliwość pozyskania środków finansowych na inwestycji</i> 2. <i>Udział w PPOW</i> 3. <i>działania Gminy w zakresie poprawy stanu infrastruktury</i> 	<ol style="list-style-type: none"> 1. <i>Ograniczona ilość i coraz większe uwarunkowania w pozyskiwaniu środków finansowych</i> 2. <i>Rosnące koszty utrzymania infrastruktury technicznej</i>

Jakość życia – warunki niematerialne i duchowe

MOCNE	SŁABE
<ol style="list-style-type: none"> 1. <i>Atrakcyjne położenie w sąsiedztwie uzdrowiska Rymanów Zdrój</i> 2. <i>Walory przyrodniczo - krajobrazowe</i> 3. <i>Dostępność komunikacyjna</i> 4. <i>Zasoby ludzkie – duża ilość mieszkańców z wykształceniem średnim i wyższym</i> 5. <i>Czyste środowisko naturalne</i> 6. <i>Walory przyrodnicze</i> 7. <i>Księgozbiór w bibliotekach</i> 8. <i>Dostęp do internetu</i> 9. <i>Umiejętność organizacji imprez kulturalnych i sportowych</i> 10. <i>Działające organizacje</i> 11. <i>Uroczystości organizowane przez szkołę i współpraca ze szkołą</i> 12. <i>Współpraca sąsiedzka, pomoc w potrzebie</i> 13. <i>Powołana do działania Grupa Odnowy Wsi</i> 	<ol style="list-style-type: none"> 1. <i>Mała ilość imprez integracyjnych, zachęt do wspólnego działania</i> 2. <i>Niski poziom integracji wśród mieszkańców</i> 3. <i>Niewystarczające zaangażowanie mieszkańców w działania na rzecz wsi</i> 4. <i>Małe zaangażowanie życiem społecznym ludzi młodych</i> 5. <i>Skromna oferta kulturalno - rekreacyjna</i> 6. <i>Uzależnienie się niektórych rodzin od pomocy społecznej</i> 7. <i>Brak stowarzyszenia</i>
SZANSE	ZAGROŻENIA
<ol style="list-style-type: none"> 1. <i>Sprzyjająca polityka samorządu lokalnego</i> 2. <i>Udział w PPOW</i> 3. <i>Pozyskanie funduszy na projekty społeczne</i> 4. <i>Współpraca pomiędzy sołectwami</i> 5. <i>Wzrost zainteresowania czynnym wypoczynkiem</i> 6. <i>Rozwój uzdrowiska</i> 	<ol style="list-style-type: none"> 1. <i>Migracja wykształconej młodzieży</i> 2. <i>Bezrobocie</i> 3. <i>Negatywne wzorce płynące z mediów</i> 4. <i>Ograniczone środki na działalność kulturalną, sportową i rekreacyjną</i> 5. <i>Narastające patologie społeczne i spadek poczucia bezpieczeństwa</i>

Tożsamość wsi i wartości życia wiejskiego

MOCNE	SŁABE
<ol style="list-style-type: none"> 1. <i>Poczucie własnej tożsamości wśród osób starszych</i> 2. <i>Poczucie związku z miejscem pochodzenia</i> 3. <i>Pracowitość mieszkańców</i> 4. <i>Przydrożne kapliczki</i> 5. <i>Pamięć o tradycji i przeszłości</i> 6. <i>Lokalna kuchnia i potrawy</i> 7. <i>Współpraca istniejących organizacji</i> 8. <i>Materialne i duchowe zasoby dziedzictwa kulturowego</i> 9. <i>Rękodzieło, sztuka i tradycyjne zawody</i> 10. <i>Kultywowanie zwyczajów świątecznych</i> 11. <i>Zaangażowanie mieszkańców i poczucie wspólnoty w niesieniu pomocy w różnych przypadkach losowych</i> 12. <i>Aktywni i chętni do współpracy miejscowi przedsiębiorcy.</i> 13. <i>Korzystne warunki do wypoczynku i relaksu - CISZA i SPOKÓJ</i> 	<ol style="list-style-type: none"> 1. <i>Małe zaangażowanie młodzieży w życiu miejscowości</i> 2. <i>Niedostateczna integracja mieszkańców</i> 3. <i>Małe zainteresowanie przeszłością i specyfiką życia wiejskiego wśród dzieci i młodzieży</i> 4. <i>Niedostateczny poziom kultywowania tradycji i dawnych obyczajów</i> 5. <i>Brak stowarzyszenia</i> 6. <i>Brak zespołów ludowych</i> 7. <i>Podział miejscowości na dwie parafie</i>
SZANSE	ZAGROŻENIA
<ol style="list-style-type: none"> 1. <i>Środki finansowe na wspieranie działań</i> 2. <i>Sprzyjająca polityka regionalna, działalność GOK w kierunku zachowania tożsamości, tradycji i dziedzictwa kulturowego</i> 3. <i>Powrót do korzeni</i> 4. <i>Wzrost zainteresowania wsią</i> 	<ol style="list-style-type: none"> 1. <i>Malejące poczucie tożsamości i wartości życia wiejskiego wśród młodzieży</i> 2. <i>Zanikanie odrębności kulturowej</i> 3. <i>Starzenie się mieszkańców – mniejsza aktywność społeczna</i>

Byt – (warunki ekonomiczne)

MOCNE	SŁABE
<ol style="list-style-type: none"> 1. Dostępność komunikacyjna 2. Korzystne warunki do wypoczynku i relaksu – cisza, spokój, walory krajobrazowo - przyrodnicze 3. Istniejące zasoby ludzkie – wykwalifikowana kadra 4. Sąsiedztwo uzdrowiska Rymanów Zdrój i bliskość uzdrowiska Iwonicz-Zdrój 5. Gospodarstwa agroturystyczne i obiekty noclegowe 6. Usługi z zakresu turystyki konnej 7. Gospodarstwo ekologiczne 8. Istniejące firmy, zakłady 9. Drobną wytwórczość, rękodzieło 10. Tereny pod działalność gospodarczą i usługową 	<ol style="list-style-type: none"> 1. Trudne warunki terenowe i glebowe do prowadzenia działalności rolniczej 2. Mała ilość i duże rozdrobnienie gospodarstw rolnych 3. Ugory i nieużytki 4. Sukcesja wtórna lasu 5. Migracja siły roboczej 6. Niedostateczna ilość środków na uruchomienie działalności 7. Brak produktu lokalnego wyróżniającego wieś 8. Niedostateczna promocja
SZANSE	ZAGROŻENIA
<ol style="list-style-type: none"> 1. Ożywienie gospodarcze kraju 2. Przepisy prawne sprzyjające prowadzeniu i rozwijaniu działalności gospodarczej 3. Łatwiejszy dostęp i większa ilość funduszy na rozwój działalności gospodarczej 4. Wzrost zainteresowania wypoczynkiem na wsi 5. Rozwój infrastruktury uzdrowiskowej, rekreacyjnej i turystycznej w gminie 6. Bliskość Słowacji i Ukrainy 7. Promocja miejscowości 	<ol style="list-style-type: none"> 1. Bezrobocie 2. Spadek dochodów społeczeństwa 3. Utrudniony dostęp do kapitału zewnętrznego 4. Wyjazdy za granicę 5. Spadek chętnych do pracy na rynku pracy

Analiza potencjału rozwojowego wsi

SILNE STRONY	SZANSE
SLABE STRONY	ZAGROZENIA

(+) -

13	6
7	5

15	3
13	2

Standard życia (warunki materialne)

Jakość życia (warunki niematerialne i duchowe)

(+) -
otoczenie nie sprzyja
obszar silny

(+) +
obszar silny
otoczenie sprzyja

Tożsamość wsi i wartości życia wiejskiego

13	4
7	3

Byt (warunki ekonomiczne)

(+) -
obszar silny
otoczenie nie sprzyja

10	7
8	5

(+) +
obszar silny
otoczenie sprzyja

Wizja odnowy i rozwoju wsi Posada Górna

Wieś Posada Górna wykorzystuje walory przyrodnicze, czyste środowisko naturalne i sąsiedztwo uzdrowiska, dlatego podstawą rozwoju miejscowości jest branża turystyczna, z której utrzymuje się część mieszkańców głównie w sezonie letnim.

To obraz wsi czystej i przyjaznej środowisku, z rozwiniętym zapleczem rekreacyjno – sportowym dostępnym również dla turystów i spragnionych odpoczynku w zdrowym i cichym miejscu.

Wieś aktywnych i ambitnych ludzi, otwarta na nowych mieszkańców, którzy swoje plany rozwoju realizują aktywnie uczestnicząc w szkoleniach i programach, pozyskując środki finansowe z różnych źródeł.

Przyjazne miejsce harmonijnego rozwoju dzieci, młodzieży i dorosłych mieszkańców otwarte na wielokulturową współpracę

Wieś Posada Górna - to wieś kultywująca tradycje, w której mieszkańcy swoją gościnnością, a przyroda swoim pięknem sprawiają, że każdy chce, by to była jego Mała Ojczyzna.

*Posada Górna jest miejscem dla Ciebie,
Czy chcesz choć przez chwilę znaleźć się jak w niebie?
W kotlinie schowany mikroklimat cały, panorama piękna, krajobraz wspaniały,
a przez środek wioski płynie Tabor mały, czyste tu powietrze, wokół lasów wiele.
Jeśli chcesz wypocząć, podleczyć swe ciało, pakuj się „Przyjeżdżaj”
I szybko i śmiało.*

Program krótkoterminowy odnowy wsi – Posada Górna

Kluczowy problem	Odpowiedź	Propozycja projektu (nazwa)	Czy nas stać na realizację? (tak/nie)		Punktacja	Hierarchia
			Organizacyjnie	Finansowo		
Co nas najbardziej zintegruje?	Wspólne działanie	Adaptacja pomieszczeń Domu Ludowego z przeznaczeniem na świetlicę i Izbę Regionalną, utworzenie Izby Regionalnej.	tak	Nie	2+3+2+3+1 +3+3=17	III
Na czy nam najbardziej zależy?	Rozwinięta infrastruktura rekreacyjno - wypoczynkowa	Utworzenie siłowni plenerowej i doposażenie placu zabaw.	tak	Nie	5+5+5+4+5 +4+5=33	I
Co nam najbardziej przeszkadza?	Niedostatecznie wyposażenie obiektów publicznych oraz niezagospodarowane tereny	Doposażenie siłowni w budynku klubu LUKS Beskid, świetlicy w Domu Ludowym oraz zagospodarowanie terenu przy boisku wielofunkcyjnym – utworzenie <i>Fit Parku</i>	tak	Nie	3+2+4+1+2 +1+2=15	IV
Co najbardziej zmieni nasze życie?	Poprawa dostępności do infrastruktury kultury	Budowa altany z grillem przy stadionie sportowym.	tak	Nie	4+4+1+5+4 +5+4=27	II
Co nam przyjdzie najłatwiej?	Kultywowanie tradycji lokalnej	Odtworzenie i kultywowanie tradycji, zakup strojów dla Koła Kobiet	tak	Nie	1+1+3+2+3 +2+1=13	V
Projekt jaki zgłosimy do Podkarpackiego Programu Odnowy Wsi	Utworzenie siłowni plenerowej i doposażenie placu zabaw w Posadzie Górnej, Gmina Rymanów.					

Plan i program odnowy wsi – Posada Górna na lata 2017-2020

Wizja wsi – Wieś Posada Górna - to wieś kultywująca tradycje, w której mieszkańcy swoją gościnnością, a przyroda swoim pięknem sprawiają, że każdy chce, by to była jego Mała Ojczyzna.

I. Plan rozwoju		II. Program rozwoju		
1. Cele jakie musimy osiągnąć by urzeczywistnić wizję naszej wsi	2. Co nam pomoże osiągnąć cel?	3. Co nam może przeszkodzić?	Projekty, przedsięwzięcia jakie wykonamy?	
	ZASOBY Czego użyjemy?	ATUTY Silne strony i szanse jakie wykorzystamy		BARIERY Słabe strony jakie wyeliminujemy ZAGROŻENIA Czego unikniemy?
A. TOŻSAMOŚĆ WSI I WARTOŚCI ŻYCIA WIEJSKIEGO				
1. Odtworzenie i kultywowanie tradycji	<ul style="list-style-type: none"> - Kapliczki przydrożne - Dom Ludowy z otoczeniem - stare piosenki ludowe - kultywowanie tradycyjnych zwyczajów świąt katolickich - tradycje, obrzędy, gwara - specyficzne potrawy - dawne zawody - twórcy - kontakty zewnętrzne - Koło Kobiet - Szkoła - Rada Sołecka 	<ul style="list-style-type: none"> - DL wraz z otoczeniem - Zabytkowe kapliczki - Atrakcyjne położenie w sąsiedztwie uzdrowiska Rymanów - Źródło - Dostęp do internetu - Umiejętność organizacji imprez kulturalnych - Działające organizacje - współpraca ze szkołą - Powołana do działania Grupa Odnowy Wsi - Materiałne i duchowe zasoby dziedzictwa kulturowego - przedsiębiorcy - Gospodarstwa agroturystyczne - Środki finansowe na wspieranie działań - Sprzyjająca polityka regionalna, działalność GOK w kierunku zachowania tożsamości, tradycji i dziedzictwa kulturowego - Powrót do korzeni - Udział w PPOW 	<ul style="list-style-type: none"> - Mała ilość imprez integracyjnych, zachęt do wspólnego działania - Niski poziom integracji wśród mieszkańców - Niewystarczające zaangażowanie mieszkańców w działania na rzecz wsi - Małe zaangażowanie życiem społecznym ludzi młodych - Niedostateczny poziom kultywowania tradycji i dawnych obyczajów - Zanikanie odrębności kulturowej - Niedostateczna promocja 	<ul style="list-style-type: none"> 1.1. Organizacja imprez kulturowych i promocyjnych (np. dożynki, spotkania opłatkowe) 1.2. Odtworzenie i kultywowanie tradycji, zakup strojów dla Koła Kobiet 1.3. Udział w konkursie na wieniec dożynkowy 1.4. Organizowanie konkursu na palmę wielkanocną 1.5. Warsztaty kulinarne 1.6. Warsztaty rękodzielnicze dla młodzieży i dzieci połączone z prelekcjami 2.1. Wytyczenie i oznakowanie ścieżek spacerowych, np. Szlakiem Traktu Węgierskiego, Szlakiem Kapliczek Przydrożnych, Szlak pod Krzyż, Szlak do stawów w Bartoszowie 2.2. Adaptacja pomieszczeń DL z przeznaczeniem na świetlicę i Izbę Regionalną, utworzenie Izby Regionalnej wraz z fotogalerią mieszkańców Posady Górnej 2.3. Organizacja szkoleń, spotkań

B. STANDARD ŻYCIA

<p>1. Poprawa i rozwój infrastruktury społecznej, rekreacyjnej i sportowej umożliwiającej mieszkańcom aktywne spędzanie czasu wolnego.</p> <p>2. Poprawa bezpieczeństwa i stanu infrastruktury technicznej</p>	<ul style="list-style-type: none"> - plac zabaw - Dom Ludowy z otoczeniem - stadion sportowy wraz z otoczeniem - świetlica Ludowego Uczniowskiego Klubu Sportowego BESKID - drogi - place - praca społeczna 	<ul style="list-style-type: none"> - Budynek Domu Ludowego wraz z otoczeniem – baza pod działalność kulturalno-społeczną - Infrastruktura sportowa: stadion sportowy, boisko wielofunkcyjne - Możliwość pozyskania środków finansowych na inwestycji - Udział w PPOW - działania Gminy w zakresie poprawy stanu infrastruktury 	<ul style="list-style-type: none"> - Niedostateczny stan dróg gminnych oraz dojazdowych do zabudowań i pól - Brak odpowiednio przygotowanych miejsc w plenerze do organizowania spotkań integracyjnych i imprez kulturalnych - Niedostatecznie rozwinięta infrastruktura rekreacyjna - Niedostateczne oświetlenie ulic - Niedostateczna ilość chodników - Słabo wyposażone obiekty sportowe - Pomieszczenia w DL wymagające remontu i doposażenia - Brak ogólnodostępnej świetlicy - Mała ilość środków na inwestycje - Mała ilość miejsc parkingowych - Mała ilość ścieżek spacerowych - Brak przedszkola - utrudnienia w pozyskiwaniu środków - Rosnące koszty utrzymania infrastruktury technicznej 	<p>1.1. Utworzenie siłowni plenerowej i doposażenie placu zabaw.</p> <p>1.2. Remont i doposażenie pomieszczeń Domu Ludowego w celu utworzenia świetlicy środowiskowej (sprzęt nagłaśniający wraz z konsolą, projektor multimedialny stół bilardowy, stół do ping-ponga, piłkarzyki).</p> <p>1.3. Budowa altany z grillem przy stadionie sportowym.</p> <p>1.4. Doposażenie siłowni w budynku klubu LUKS Beskid, świetlicy w Domu Ludowym oraz zagospodarowanie terenu przy boisku wielofunkcyjnym – utworzenie <i>Fit Parku</i></p> <p>1.5. Doposażenie siłowni w budynku klubu sportowego LUKS Beskid.</p> <p>1.6. Utworzenie boiska do siatkówki plażowej</p> <p>1.7. Oznakowanie ścieżek spacerowych i nording walking</p> <p>2.1. Utworzenie parkingu.</p> <p>2.2. Poprawa stanu nawierzchni dróg.</p> <p>2.3. Poprawa stanu oświetlenia wsi.</p> <p>2.4. Organizacja szkolenia z udzielania pierwszej pomocy i ratownictwa drogowego.</p>
--	--	---	--	--

C. JAKOŚĆ ŻYCIA

<p>1. Podniesienie poziomu integracji mieszkańców</p> <p>2. Edukacja dla wszystkich mieszkańców. Zdobywanie wiedzy, umiejętności i doświadczeń przez mieszkańców wsi.</p>	<ul style="list-style-type: none"> - praca społeczna - walory krajobrazu, rzeźby terenu - walory szaty roślinnej - walory przestrzeni wiejskiej publicznej - place publicznych spotkań, festynów - stadion sportowy wraz z otoczeniem – niedostatecznie zagospodarowany - teren przy Domu Ludowym – niezagospodarowany - Dom Ludowy - świetlica OSP - świetlica Ludowego Uczniowskiego Klubu Sportowego BESKID - sala gimnastyczna przy Zespole Szkół Publicznych - stadion sportowy - boisko wielofunkcyjne - sala gimnastyczna przy Zespole Szkół Publicznych - siłownia w budynku Ludowego Uczniowskiego Klubu Sportowego BESKID - stadion sportowy - teren przy Domu Ludowym - plac zabaw -Przedsiębiorcy, sponsorzy - Kontakty zewnętrzne 	<ul style="list-style-type: none"> - Walory przyrodniczo - krajobrazowe - Zasoby ludzkie – duża ilość mieszkańców z wykształceniem średnim i wyższym - Umiejętność organizacji imprez kulturalnych i sportowych - Działające organizacje - Uroczystości organizowane przez szkołę i współpraca ze szkołą - Powołana do działania Grupa Odnowy Wsi - Sprzyjająca polityka samorządu lokalnego - Udział w PPOW - Pozyskanie funduszy na projekty społeczne 	<ul style="list-style-type: none"> - Mała ilość imprez integracyjnych, zachęt do wspólnego działania - Niski poziom integracji wśród mieszkańców - Niewystarczające zaangażowanie mieszkańców w działania na rzecz wsi - Małe zaangażowanie życiem społecznym ludzi młodych - Skromna oferta kulturalno - rekreacyjna - Migracja wykształconej młodzieży - Ograniczone środki na działalność kulturalną, sportowa i rekreacyjną - Narastające patologie społeczne i spadek poczucia bezpieczeństwa 	<p>1.1. Organizacja okolicznościowych imprez integracyjnych</p> <p>1.2. Kontynuacja spotkań mieszkańców z okazji różnych świąt, np. Dnia Kobiet, wigilijne i noworoczne, andrzejski itp.</p> <p>1.3. Organizacja zabaw i imprez okolicznościowych dla dzieci przy współpracy ze szkołą</p> <p>1.4. Utworzenie <i>Klubu Aktywnego Mieszkańca</i>.</p> <p>1.5. Organizacja wycieczek i wyjazdów integracyjnych</p> <p>1.6. Organizacja zawodów sportowych (turniej piłki siatkowej, halowej piłki nożnej)</p> <p>1.7. Uporządkowanie terenów publicznych, miejsc do rekreacji i wypoczynku</p> <p>1.8. Zorganizowanie konkursu fotograficznego <i>Posada Górna w obiektywie</i>.</p> <p>2.1. Organizacja kursów:</p> <ul style="list-style-type: none"> - kurs zdrowego żywienia, - florystyka, - kurs udzielania pierwszej pomocy, - dziedzictwo kulturowe
---	--	---	--	---

<p>D. BYT</p> <p>1. Rozwój przedsiębiorczości i gospodarstw agroturystycznych</p> <p>2. Promocja wsi</p>	<ul style="list-style-type: none"> -- walory krajobrazu, klimatu, szaty roślinnej - stan środowiska - Rzeka Tabor - walory architektury - walory przestrzeni wiejskiej publicznej - walory przestrzeni wiejskiej prywatnej - specyficzne potrawy - twórcy - dawne zawody - działki pod domy letniskowe - działki pod zakłady usługowe i przemysł - wodociąg - kanalizacja - sieć telefoniczna i dostępność internetu - gastronomia - istniejące gospodarstwa agroturystyczne i miejsca noclegowe 	<ul style="list-style-type: none"> - Dostępność komunikacyjna - Korzystne warunki do wypoczynku i relaksu - walory krajobrazowo - przyrodnicze - zasoby ludzkie - Sąsiedztwo uzdrowiska Rymanów Zdrój i bliskość uzdrowiska Iwonicz-Zdrój - Gospodarstwa agroturystyczne i obiekty noclegowe - Usługi z zakresu turystyki konnej - Gospodarstwo ekologiczne - Istniejące firmy, zakłady - Drobną wytwórczość, rękodzieło - Tereny pod działalność gospodarczą, usługową i pod domy letniskowe - fundusze na rozwój działalności - Wzrost zainteresowania wypoczynkiem na wsi - Rozwój infrastruktury uzdrowskiej, rekreacyjnej i turystycznej w gminie - Bliskość Słowacji i Ukrainy - Promocja miejscowości 	<ul style="list-style-type: none"> - <i>Migracja siły roboczej</i> - <i>Niedostateczna ilość środków na uruchomienie działalności</i> - <i>Brak produktu lokalnego wyróżniającego wieś</i> - <i>Spadek dochodów społeczeństwa zewnętrznego</i> - <i>Wyjazdy za granicę</i> - <i>Spadek chętnych do pracy na lokalnym rynku pracy</i> - <i>Niedostateczna promocja</i> 	<p>1.1 Organizacja szkoleń nt. pozyskiwania środków finansowych na rozwój przedsiębiorczości oraz pisania i rozliczania wniosków,</p> <p>1.2 Przygotowanie oferty turystycznej dla przyjezdnych</p> <p>1.3 Wspieranie miejscowych firm poprzez promowanie ich wyrobów w czasie organizowanych imprez</p> <p>2.1 Wmontowanie tablicy informacyjnej.</p> <p>2.2 Opracowanie i publikacja materiałów promocyjno-informacyjnych o wsi- folder z mapą szlaków, ścieżek, widokówki.</p> <p>2.3. Udział w imprezach promocyjnych gminnych i regionalnych</p>
---	--	--	--	---

DOKUMENTACJA FOTOGRAFICZNA WSI POSADA GÓRNA:



Dzień Matki i Ojca



Dzień Babci i Dziadka



Święto pieczonego ziemniaka



Obchody Dnia Patrona w ZSP w Posadzie Górnej



Uczniowie ZSP podczas wizyty w OSP



Pilkarze LUKS Beskid



Zwycięcy plebiscytu

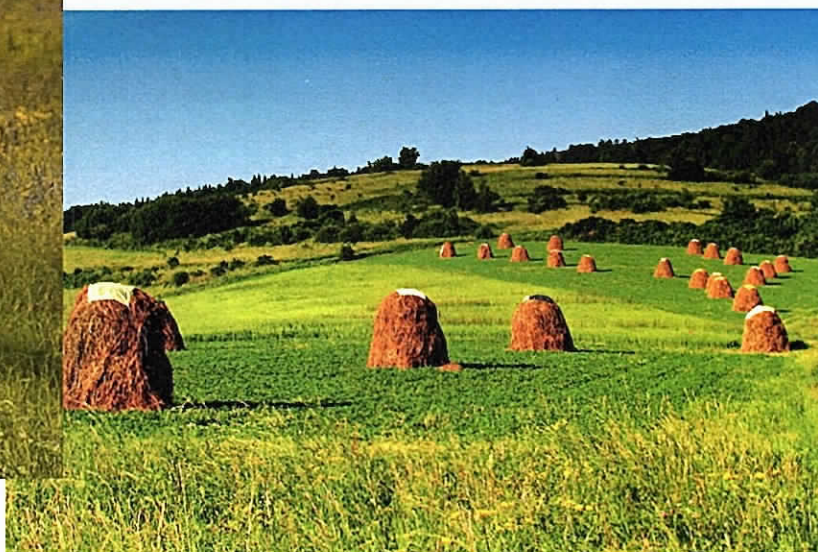


Szczypiornistki UKS Gem

Koło Kobiet



Krajobrazy (fot. Piotr Cisek)



PRZEWODNICZĄCA
Winyfika - Ostap
Kryszyła Przybyła-Ostap