

# **DOKUMENTACJA TECHNICZNA**

ELEMENTÓW WYPOSAŻENIA TURYSTYCZNEGO  
DO ZAINSTALOWANIA NA DZIAŁCE  
NR EWID. 409 W RYMANOWIE ZDROJU

**Stragan ekspozycyjno-handlowy o konstrukcji drewnianej.**

**Inwestor: GMINA RYMANÓW  
ul. Mitkowskiego 14a  
38-480 Rymanów**

Opracował: inż. Tomasz RZESZUT

  
inż. Tomasz Rzeszut  
Uprawnienia budowlane do kierowania robotami  
budowlanymi bez ograniczeń w specjalności  
konstrukcyjno-budowlanej.  
Nr ewid. PKD/0079/OWOK/07

Rymanów, LISTOPAD 2011r.

## Zawartość opracowania:

1. Opis techniczny zakresu i sposobu wykonania straganu,
2. Rysunki poglądowe:
  - 2.1. Widok z przodu - rys. 1,
  - 2.2. Widok z boku - rys. 2,
  - 2.3. Rzut - rys. 3,
  - 2.4. Aksonometria - rys. 4a,
  - 2.5. Aksonometria - rys. 4b,
3. Specyfikacja techniczna.

## Opis techniczny zakresu i sposobu wykonania straganu drewnianego.

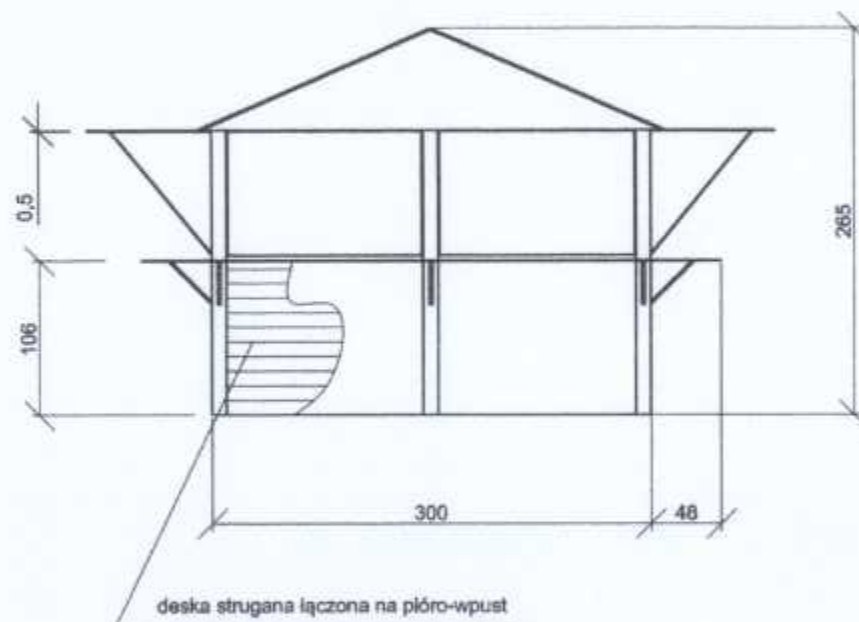
### **Opis przyjętych rozwiązań:**

Jednostanowiskowy stragan ekspozycyjno-handlowy o wymiarach 2,15 x 3,0m i wysokości 2,65m, o konstrukcji słupowo-ryglowej z litego drewna iglastego, zakotwiony w gruncie za pomocą kotew wbijanych o dł. 75cm ze stali ocynkowanej lub kotew dokręcanych do kostki brukowej, uniemożliwiających kontakt drewna z gruntem. Konstrukcja dachu dwuspadowego – krokwiowa z deskowaniem pełnym i pokryciem gontem bitumicznym.

### **Materiały i sposób wykonania:**

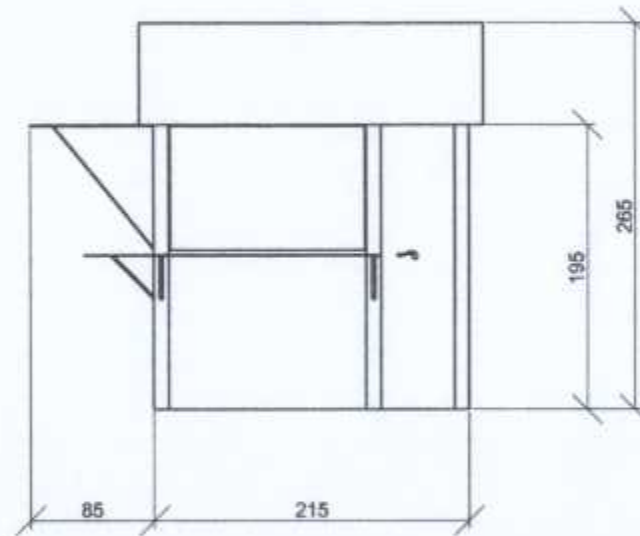
1. szkielet:  
kantówka drewniana czterostronnie strugana 10x10cm z wpustem dla desek poszycia ścian,
2. poszycie ścian:  
deski obustronnie strugane łączone na pióro-wpust,
3. konstrukcja dachu:  
krokwie drewniane strugane 50x100mm, deskowanie pełne z desek struganych, łączonych na pióro-wpust,
4. pokrycie dachu:  
gont bitumiczny (kolor do uzgodnienia z Inwestorem),
5. drzwi:  
1 szt. na ramiaku drewnianym poszyte deską struganą łączoną na pióro-wpust, mocowane na zawiasach stalowych (2szt. na drzwi), wyposażone w sztyld z klamkami i zamek,
6. blaty z trzech stron stoiska (wewnętrzne i zewnętrzne):  
mocowane na stałe z min. dwoma zastrzałami przypadającymi na jeden blat,
7. okiennice z trzech stron stoiska  
mocowane na zawiasach stalowych z dwoma ogranicznikami przypadającymi na jeden blat, dwupozycyjnymi „opuszczone-podniesione” z płaskownika stalowego mocowanego do szkieletu budynku lub z zastrzałami drewnianymi utrzymującymi okiennicę w pozycji „podniesione”,
8. impregnacja:  
elementy drewniane zabezpieczone poprzez dwukrotne malowanie impregnatem barwiącym (lakierobejcą) z dodatkiem wosku np. Drewnochron, kolor do uzgodnienia z Inwestorem.

## widok z przodu

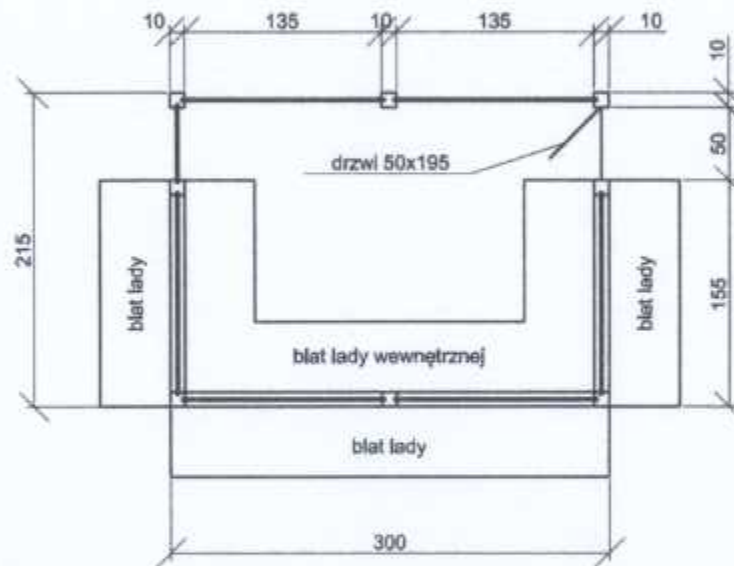


Kategoria	<b>WYPOSAŻENIE TURYSTYCZNE</b>	
Element	<b>STRAGAN EKSPOZYCYJNO-HANDLOWY</b>	
<b>WIDOK Z PRZODU</b>		Skala 1:50
		Nr rys. 1

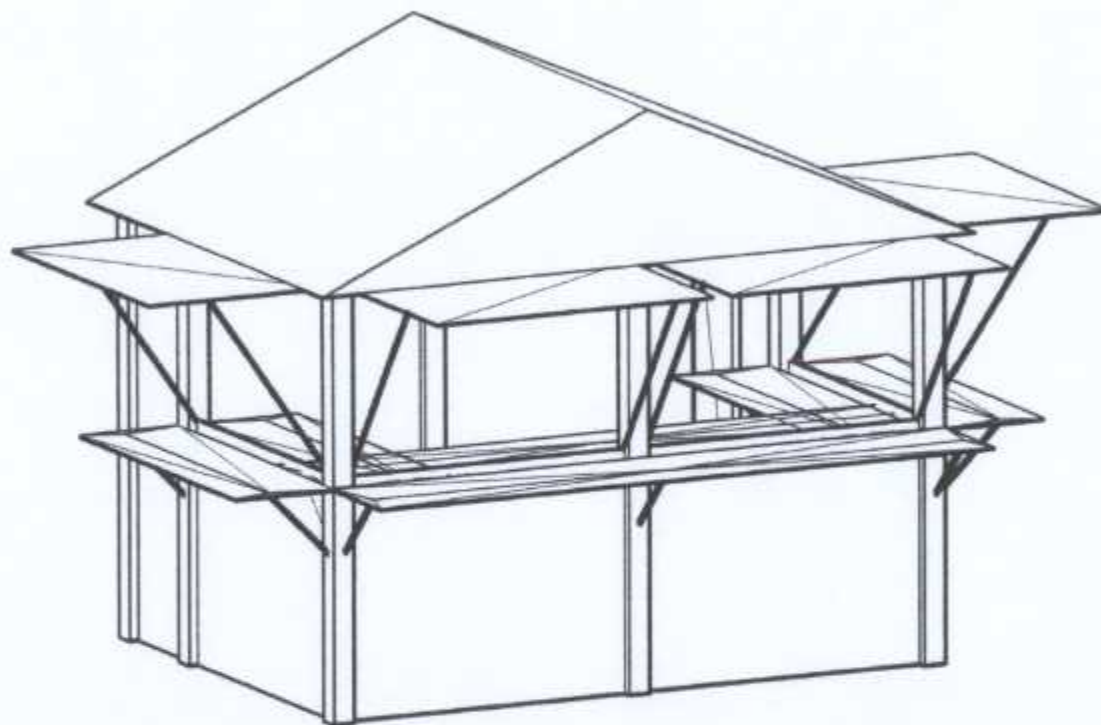
widok z boku



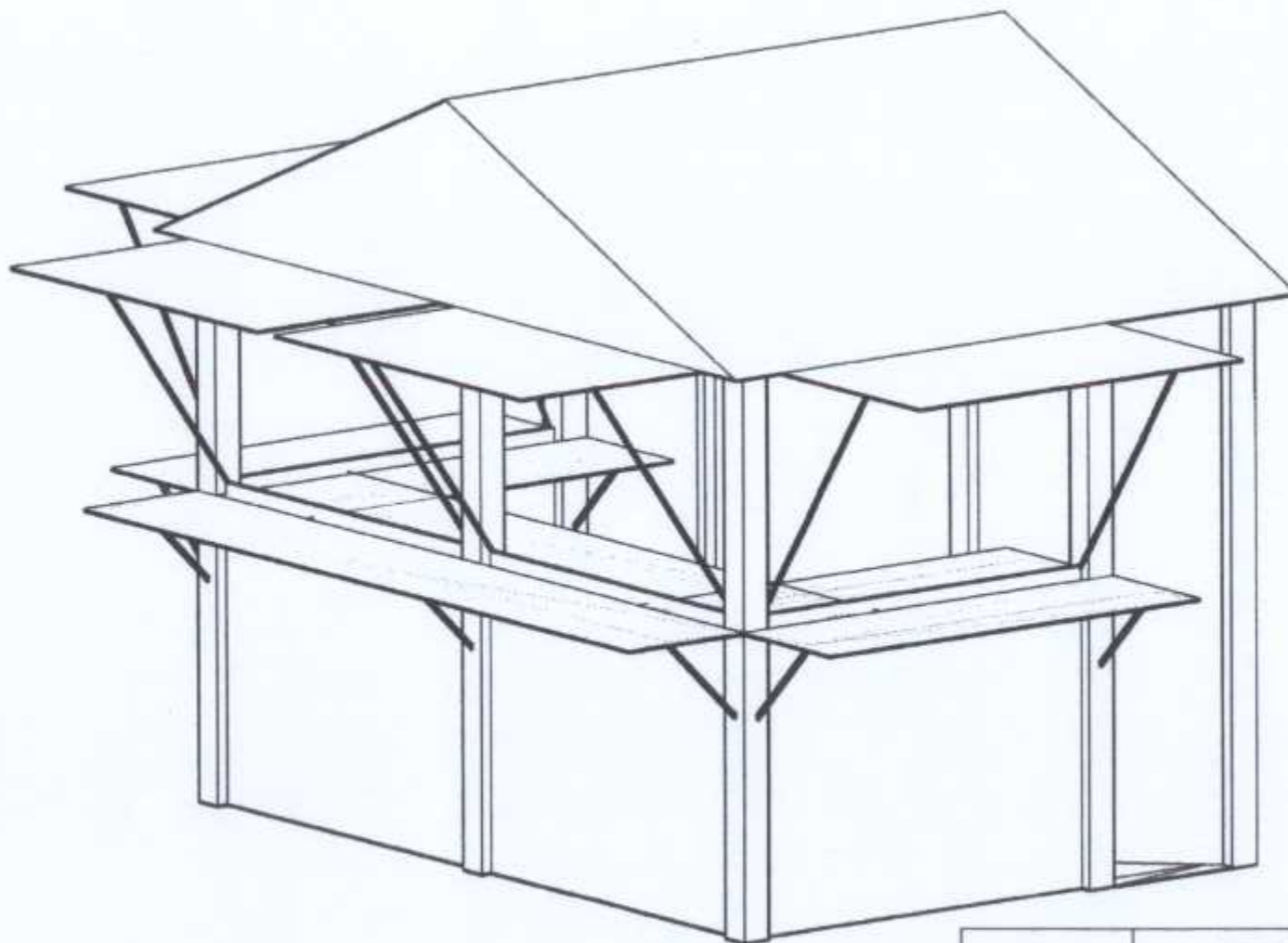
Kategoria	<b>WYPOSAŻENIE TURYSTYCZNE</b>	
Element	<b>STRAGAN EKSPOZYCYJNO-HANDLOWY</b>	
<b>WIDOK Z BOKU</b>		Skala <b>1:50</b>
		Nr rys. <b>2</b>



Kategoria	<b>WYPOSAŻENIE TURYSTYCZNE</b>	
Element	<b>STRAGAN EKSPOZYCYJNO-HANDLOWY</b>	
<b>RZUT</b>		Skala <b>1:50</b>
		Nr rys. <b>3</b>



Kategoria	<b>WYPOSAŻENIE TURYSTYCZNE</b>	
Element	<b>STRAGAN EKSPOZYCYJNO-HANDLOWY</b>	
<b>AKSONOMETRIA</b>		Skala
		Nr rys. 4b



Kategoria	<b>WYPOSAŻENIE TURYSTYCZNE</b>	
Element	<b>STRAGAN EKSPOZYCYJNO-HANDLOWY</b>	
<b>AKSONOMETRIA</b>		Skala
		Nr rys. 4a



# SPECYFIKACJE TECHNICZNE

WYKONANIA I ODBIORU ROBÓT

TEMAT: STRAGAN EKSPOZYCYJNO-HANDLOWY O KONSTRUKCJI  
DREWNIANEJ

INWESTOR: GMINA RYMANÓW  
38-480 Rymanów  
ul. Mitkowskiego 14a

Opracował:

  
inż. Tomasz Bieżut

Uprawnienia budowlane do kierowania robotami  
budowlanymi bez ograniczeń w specjalności  
konstrukcyjno-budowlanej.  
Nr ewid. PKD/0079/OWOK/07

Rymanów, listopad 2011r.

# **SPECYFIKACJA TECHNICZNA**

## **WYKONANIA I ODBIORU ROBÓT**

### **1. CZĘŚĆ OGÓLNA**

#### **1.1. Nazwa zamówienia**

Dostawa i montaż straganów ekspozycyjno-handlowych o konstrukcji drewnianej na działce nr ewid. 409 w Rymanowie Zdroju będących elementami wyposażenia turystycznego miejscowości.

#### **1.2. Przedmiot Specyfikacji Technicznej**

Przedmiotem niniejszej specyfikacji technicznej są wymagania dotyczące wykonania i odbioru robót przy instalacji straganów o konstrukcji drewnianej.

#### **1.3. Zakres robót objętych Specyfikacją Techniczną**

Przedmiotem opracowania są wymagania odnośnie właściwości materiałów, wykonania robót oraz ich odbiorów.

W zakres zamówienia, którego dotyczy Specyfikacja Techniczna, wchodzi dostawa i montaż straganów ekspozycyjno-handlowych o konstrukcji drewnianej wraz z ich impregnacją.

#### **1.4. Ogólne wymagania dotyczące robót**

- specyfikacja techniczna oraz dodatkowe dokumenty przekazane Wykonawcy przez wyznaczonego przedstawiciela Zamawiającego stanowią załączniki do umowy, a wymagania wyszczególnione w choćby jednym z nich są obowiązujące dla Wykonawcy tak, jakby zawarte były w całej dokumentacji,
- Wykonawca robót jest odpowiedzialny za jakość ich wykonania oraz zgodność ze specyfikacją techniczną i poleceniami wyznaczonego przedstawiciela Zamawiającego,
- dostarczone materiały mają być zgodne ze specyfikacją techniczną,
- podczas realizacji robót Wykonawca będzie przestrzegać przepisów dotyczących bezpieczeństwa i higieny pracy,
- Wykonawca zobowiązany jest znać wszelkie przepisy wydane przez organy administracji państwowej i samorządowej, które są w jakikolwiek sposób związane z robotami i będzie w pełni odpowiedzialny za przestrzeganie tych praw, przepisów i wytycznych podczas prowadzenia robót.

#### **1.5. Dokumentacja robót**

Dokumentacja robót:

- projekt techniczny,
- specyfikacja techniczna wykonania i odbioru robót,
- protokoły odbiorów robót.

## **2. WYMAGANIA DOTYCZĄCE WŁAŚCIWOŚCI MATERIAŁÓW**

### **Rodzaje materiałów**

- kantówki z drewna iglastego czterostronnie strugane,
- deski pióro-wpust z drewna iglastego dwustronnie strugane,
- gont bitumiczny,
- kotwy wbijane o dł. 75cm ze stali ocynkowanej lub kotwy dokręcane do kostki brukowej,
- impregnat barwiący (lakierobejca) z dodatkiem wosku,
- pozostałe materiały: gwoździe budowlane, wkręty do drewna, łączniki ciesielskie, silikon wodoodporny itp.

## **3. WYMAGANIA DOTYCZĄCE SPRZĘTU, MASZYN I NARZĘDZI**

Wykonawca jest zobowiązany do używania jedynie takiego sprzętu, który nie spowoduje niekorzystnego wpływu na jakość wykonywanych robót.

## **4. WYMAGANIA DOTYCZĄCE TRANSPORTU**

Wykonawca jest zobowiązany do stosowania jedynie takich środków transportu, które nie wpłyną niekorzystnie na jakość wykonywanych robót i właściwości przewożonych materiałów.

Materiały niezbędne do wykonania robót należy transportować zgodnie z wymaganiami producentów materiałów, aprobaty technicznej, zasadami eksploatacji środków transportowych i przepisami ruchu drogowego.

## **5. WYMAGANIA DOTYCZĄCE WYKONANIA ROBÓT**

### **5.1. Ogólne zasady wykonania robót**

Wykonawca jest odpowiedzialny za prowadzenie robót zgodnie z umową oraz za jakość zastosowanych materiałów i wykonanych robót, za ich zgodność z wymaganiami ST, i poleceniami wyznaczonego przedstawiciela Zamawiającego.

### **5.2. Wykonanie robót podczas montażu pawilonów handlowych-straganów**

Kolejność i sposób wykonywania robót:

- montaż kotew do podłoża,
- montaż straganów ekspozycyjno-handlowych na kotwach,
- impregnacja elementów drewnianych.

## **6. KONTROLA JAKOŚCI ROBÓT**

### **6.1. Ogólne zasady kontroli jakości robót**

Kontrolę jakości robót Wykonawca powinien zapewnić poprzez:

- stworzenie odpowiedniego systemu kontroli, w ramach którego będzie przeprowadzać pomiary i badania materiałów oraz robót z częstotliwością zapewniającą stwierdzenie, że roboty wykonano zgodnie z wymaganiami

zawartymi w specyfikacji technicznej.

Wszystkie koszty związane z organizowaniem i prowadzeniem badań materiałów i robót ponosi Wykonawca.

## **7. WYMAGANIA DOTYCZĄCE PRZEDMIARU I OBMARU ROBÓT**

### **7.1. Ogólne zasady przedmiaru i obmiaru robót**

Obmiar robót będzie określać faktyczny zakres wykonywanych robót, zgodnie z zestawieniem ofertowym i specyfikacją techniczną, w jednostkach ustalonych w zestawieniu.

Jakikolwiek błąd lub przeoczenie (opuszczenie) w ilości robót podanych w zestawieniu ofertowym nie zwalnia Wykonawcy od obowiązku ukończenia wszystkich robót.

## **8. SPOSÓB ODBIORU ROBÓT**

### **8.1. Ogólne zasady odbioru robót**

Roboty podlegać będą następującym rodzajom odbiorów:

- odbiorowi ostatecznemu (końcowemu),
- odbiorowi po upływie okresu gwarancji.

### **8.2. Odbiór ostateczny (końcowy)**

Odbiór ostateczny polega na finalnej ocenie rzeczywistego wykonania robót w odniesieniu do ich ilości, jakości i wartości.

Odbioru ostatecznego Robót dokona Komisja wyznaczona przez Zamawiającego w obecności Wykonawcy.

### **8.3. Odbiór po upływie okresu gwarancji**

Odbiór pogwarancyjny polega na ocenie wykonanych robót związanych z usunięciem wad stwierdzonych przy odbiorze ostatecznym i zaistniałych w okresie gwarancyjnym.

Odbiór pogwarancyjny będzie dokonany na podstawie oceny wizualnej obiektu z uwzględnieniem zasad opisanych w punkcie 8.2. „Odbiór ostateczny robót”.

## **9. PODSTAWA ROZLICZENIA ROBÓT**

### **9.1. Ustalenia Ogólne**

Podstawą płatności jest cena jednostkowa skalkulowana przez Wykonawcę za jednostkę obmiarową ustaloną dla danej pozycji kosztorysu, przyjętą przez Zamawiającego w dokumentach umownych.

Cena jednostkowa lub kwota ryczałtowa pozycji kosztorysowej będzie uwzględniać wszystkie czynności, wymagania i badania składające się na jej wykonanie, określone dla tej roboty w Specyfikacji Technicznej i w dokumentacji projektowej.

Ceny jednostkowe lub kwoty ryczałtowe robót będą obejmować:

- robocizną bezpośrednią wraz z towarzyszącymi kosztami,

- wartość zużytych materiałów wraz z kosztami zakupu, magazynowania, ewentualnych ubytków i transportu na teren budowy,
- wartość pracy sprzętu wraz z towarzyszącymi kosztami,
- koszty pośrednie, zysk kalkulacyjny i ryzyko,

**Do cen jednostkowych nie należy wliczać podatku VAT.**

## **9.2. Warunki przetargu i wymagania ogólne ST**

Koszt dostosowania się do wymagań warunków przetargu i wymagań zawartych w ST obejmuje wszystkie warunki określone w ww. dokumentach, a nie wyszczególnione w kosztorysie.

## **10. PRZEPISY ZWIĄZANE**

- Warunki Techniczne wykonania i odbioru robót budowlano-montażowych, (tom I, II, III, IV, V) Arkady, Warszawa 1989-1990,
- Ustawy i Rozporządzenia obowiązujące w zamówieniach publicznych,
- Inne dokumenty, instrukcje i przepisy.